

# A REVOLUÇÃO RUSSA

---

UMA REVOLUÇÃO PERDIDA

# Por que os russos abandonaram a Primeira Guerra Mundial?



SAÍDA DA RÚSSIA  
DO CONFLITO  
MUNDIAL, 1917

**#1 A REVOLUÇÃO  
COMUNISTA  
DERRUBOU O  
IMPERADOR E  
MUDOU O GOVERNO  
DO PAÍS**

Sete milhões de  
mortos na guerra  
pela Revolução  
comunista dentro  
da Rússia

**#2 O GOLPE COMUNISTA EXIGIU A  
SAÍDA DA RÚSSIA DA GUERRA,  
PORQUE SEUS ALIADOS ERAM  
CAPITALISTAS**

**#3 Além disso, o Exército  
estava em caos**

# Um dos maiores impérios na história



Qual a contradição entre a teoria

---

revolucionária comunista proposta

por Karl Marx e a Revolução Russa,


liderada por Lênin?

Nikolái  
Alieksándrovich  
Románov, **Nicolau**

II

1868-1918





HISTÓRIA É UM  
ESPIRAL,  
CONSTRUÍDO POR  
MÚLTIPLOS FATORES  
COMPLEXOS



UM TECIDO  
COMPOSTO DE FIOS  
DIVERSOS!!!

**FUJA DA HISTÓRIA  
ÚNICA!**

# REVOLUÇÃO RUSSA DE 1917



# Cinco pressupostos da Revolução Russa (1917-1921)

**#1 A Rússia Czarista (crises).**

**#2 Guerra Nipo-russa.**

**#3 O Domingo Sangrento (1905).**

**#4 A criação da DUMA (Parlamento).**

**#5 Os Sovietes.**

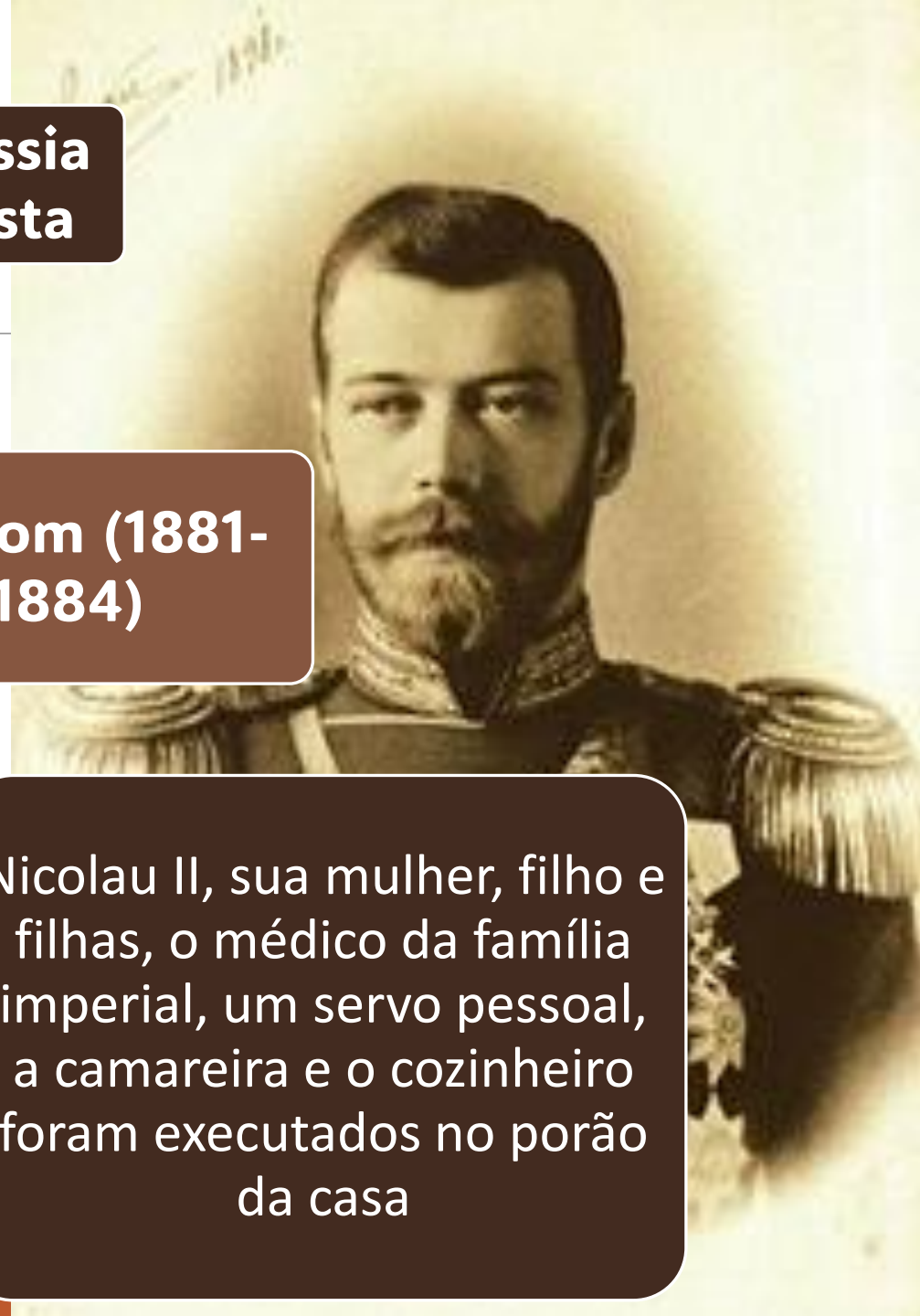
#1 Rússia  
Czarista

Nicolái  
Alieksándrovic  
h Románov,  
**Nicolau II**

1868-1918

Pogrom (1881-  
1884)

Nicolau II, sua mulher, filho e filhas, o médico da família imperial, um servo pessoal, a camareira e o cozinheiro foram executados no porão da casa



# Um dos maiores impérios na história



# A Rússia Czarista

## I. CZAR = imperador

---

- A. **POGROM** – Campos de trabalhos forçados para adversários.
- B. 1894, ascende ao trono Czar Nicolau II. A Dinastia Romanov governava a “Rússia” desde o século XVII.
- C. Monarquia absolutista. Poder político centralizado.

## Monarquia absolutista

Um governo centralizado, cujo monarca é chefe de Estado e de governo, com poder superior a qualquer outra instituição (Parlamento ou judiciário).

Imperador apoiado pelo exército e o sistema religioso.

# Características da Rússia czarista

Grande maioria  
da população -  
80% - ligada à  
terra

PÉSSIMAS  
CONDIÇÕES  
DE VIDA E  
TRABALHO

**ATRASO  
TECNOLÓGICO:  
Rússia semifeudal**

POUCAS INDÚSTRIAS.  
Maioria nas mãos de  
proprietários  
estrangeiros

A. Nobreza proprietária de 25% das terras cultiváveis do país.


---

B. Severas crises agrícolas, inverno rigoroso, derrotas militares, falta de recursos públicos, desemprego, escassez de alimentos, inflação de preços etc.


# Uma Rússia faminta...

---

*"Não nos é possível ser instruídos porque não há escolas, e desde a infância devemos trabalhar além de nossas forças por um salário ínfimo. Quando desde os 9 anos somos obrigados a ir para a fábrica, o que nos espera? Nós nos vendemos ao capitalista por um pedaço de pão preto; guardas nos agridem a socos e cacetadas para nos habituar à dureza do trabalho; nós nos alimentamos mal, nos sufocamos com a poeira e o ar viciado, até dormimos no chão, atormentados pelos vermes..."*



Tragédias políticas  
e socioeconômicas  
a enfraquecer  
o governo do Czar



Derrota na guerra  
Nipo-russa  
(1904/1905)

Domingo  
Sangrento  
(1905)

Duma (1905)

Crise agrícola e  
industrial  
(soviets)

A falida participação  
da Rússia na I Guerra  
Mundial

## #2 - A GUERRA NIPO-RUSSA (1904-1905)

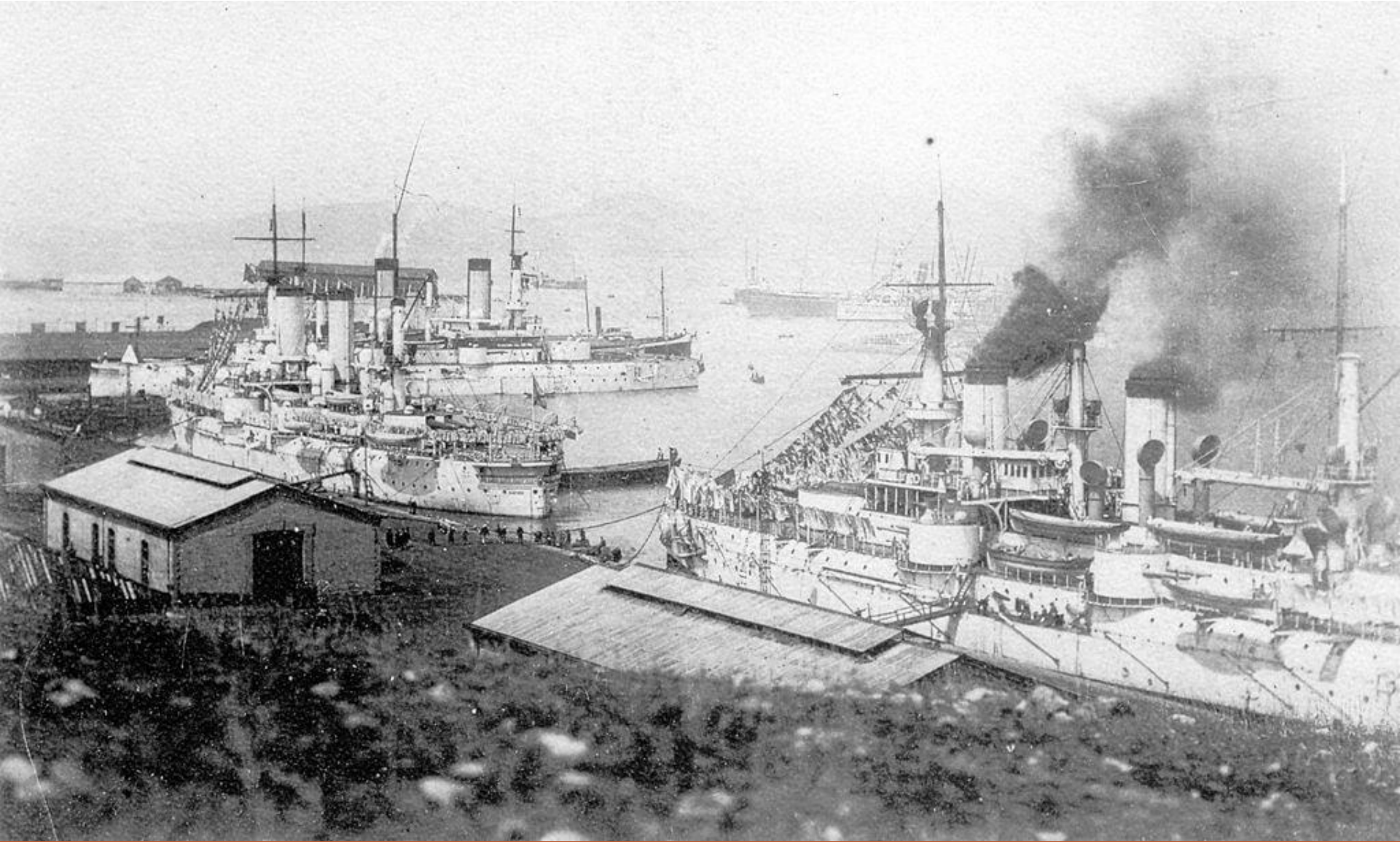


**AMBIÇÕES  
IMPERIALISTAS  
JAPONESAS**

**INVASÃO DA  
COREIA E  
MANCHÚRIA**

**INVASÃO DE **Port  
Arthur** (PORTO  
ESTRATÉGICO)**

Port Arthur, uma base russa na China.  
Busca-se o mercado do extremo oriente.



# Derrota amarga...

**Humilhado, o império russo decaiu diante do Japão. Após a vitória, japoneses são reconhecidos como nova potência.**

- **Para se rearmar, a Rússia contraiu dois empréstimos juntos aos franceses: 800 e 600 milhões de francos, respectivamente.**
- **O Czar contraiu empréstimo junto aos alemães (500 milhões de marcos).**

## #3 - O domingo sangrento...

→ Domingo de janeiro de 1905, trabalhadores de São Petersburgo (então capital do Império Russo) organizaram uma manifestação para entregar a Nicolau II reivindicações (melhores condições de vida e trabalho)!



→ Cerca de 200 mil pessoas, crianças e mulheres, em frente ao Palácio de Inverno.

→ Ordens de dispersão.

→ Tropas do governo abriram fogo contra os manifestantes.

→ milhares de mortos (tiros e pisoteamento).



A revolta com o Domingo sangrento provocou conflitos em toda a Rússia.

---



# A moral declinando...

Fracasso  
na guerra  
Nipo-russa

Progrom

Domingo  
Sangrento

Crises  
agrícolas e  
climáticas



# A industrialização russa:

---

- I. Tardia
- II. Limitada
- III. Dependente do  
capital estrangeiro
- IV. Desumanamente  
exploratória

## #4 Para amenizar... a Duma (1905)

→ **Duma = Parlamento.** Deputados eleitos nas quatro primeiras dumas encontravam-se demasiadamente pressionados.

→ O Czar prometeu liberdades civis básicas, proporcionadas por ampla participação na **Duma**.

→ Tardavam os ganhos democráticos.

→ Revoltas espalhadas

De promessa democrática, a Duma passou a ser vista como corrupta e improdutiva.

A Duma configurava a Câmara baixa do parlamento, e o Conselho de Estado da Rússia Imperial a câmara alta.




Государственная Дума.

Salles des Séances de la Douma d'Empire - au Palais Tauride à St. Pétersbourg.

# 4º SOVIETES

---

1. Representavam categorias de trabalhadores
2. Mobilizavam a revolução.
3. Os soviets começaram representando o povo, contudo, ao longo dos anos, se tornaram instrumentos da elite do partido único controlador.
4. Aos poucos, a elite partidária combatia tudo o que ameaçava o seu controle (mídias, pessoas, escolas, instituições e valores).



Outubro de 1905, fábricas do distrito de Neva, capital São Petersburgo. Delegados operários de cerca de 50 fábricas fundaram um conselho operário com o objetivo de lutar contra a exploração, pela criação de um parlamento com participação de deputados representando a classe trabalhadora.

## **5º A participação da Rússia na Primeira Guerra MUNDIAL**

---

- A.** Em agosto de 1914 a Rússia entrou na Primeira Guerra Mundial contra a Alemanha e a Áustria-Hungria.
- B.** Objetivo: Imperialismo continental. Expandir o Império Russo auferindo riquezas para se diminuir a insatisfação popular.
- C.** A guerra agravou a situação econômica e social do país com milhões de soldados, mal-armados e mal alimentados, dizimados em derrotas sucessivas.
- D.** Em dois anos e meio a Rússia perdeu 4 milhões de pessoas

# GREVES, LUTAS E DIVISÃO...

---

- ❑ Em 1917, enorme escassez de alimentos e série de greves.
- ❑ Em 27 de fevereiro multidões nas ruas da capital pedindo pão e o fim da participação na Grande Guerra.
- ❑ Perca de prestígio do governo junto ao povo
- ❑ Inúmeras deserções dos soldados.

# Soldados insatisfeitos com as condições precárias na I G.M





**Duas fases da  
Revolução  
Russa**

# PAZ, PÃO E TERRA

1905

1917

- **PAZ** – A 1ª GM 1914 agravou crises na economia (impostos, desabastecimento, inflação e desemprego).
- **PÃO** - GRAVES CRISES SOCIAIS ASSOLAVAM A RÚSSIA: FOME E MISÉRIA.
- **TERRA** – 80% da população na zona rural, contudo, 25% das terras nas mãos das elites.
  - Poucos investimentos, péssimas condições logísticas, infraestrutura decadente, colapsos e invernos rigorosos.

# Diferenças entre Fevereiro e Outubro de 1917

---

**(fase1) Fevereiro:**  
diversos grupos  
“juntos” no novo  
governo.

**MENCHEVIQUES**

**(fase 2) Outubro:**  
os radicais  
assumem o poder  
político.

**BOLCHEVIQUES**

# Em que divergiam?

---

## Várias questões

- Sair da IGM1914?
- O que fazer com as empresas estrangeiras?
- Reforma Agrária?
- Eleições? O que fazer com a oposição?
- Parcerias com capitalistas?

# Principais mudanças

## Saída da guerra mundial

Fechamento do congresso

GULAGS


Nacionalização das empresas

Fim da propriedade privada

Reforma agrária

Guerra civil por três anos

Sete milhões de mortos



“bolcheviques”  
(*bolchinstvo*) e  
“mencheviques”  
(*menchinstvo*),

respectivamente  
“maioria” e  
“minoria”

# Fases da revolução...

**OUTUBRO DE  
1917**

## **FEVEREIRO DE 1917**

- A. TODOS CONTRA O REI. LIBERAIS, COMUNISTAS E ESTAMENTOS INTERMEDIÁRIOS.**
- B. Permanência na primeira guerra mundial**
- C. REFORMA AGRÁRIA LENTA E GRADUAL**
- D. LIDERANÇA NOS LIBERAIS**
- E. SOCIALISMO UTÓPICO**

- A. COMUNISTAS NO PODER. PERSEGUIÇÃO AOS NÃO COMUNISTAS.**
- B. Saída imediata da IGM1914**
- C. REFORMA AGRÁRIA (IGREJA, NOBRES E EMPRESAS)**
- D. SOVIETES NO PODER... FORMAÇÃO DE ELITES PARTIDÁRIAS/OPERÁRIAS.**
- E. ESTATIZAÇÃO DE EMPRESAS...**
- F. ECONOMIA DE GUERRA.**



**bolcheviques -  
maioria -  
confiscaram das  
grandes  
propriedades, o  
controle das  
indústrias pelos  
operários. Saída da  
Rússia da guerra.  
Controle maior sobre  
os soviets**

**mencheviques -  
minoria em  
russo - embora  
contrários à  
guerra, não  
admitiam a  
derrota da  
Rússia.**

**Divididos  
internamente,  
indecisos.**

# Ação imediata de V. Lênin

- A дума é fechada. Somente o partido comunista controla tudo.

Fecha o congresso

- Prender o rei, fazê-lo refém por meses. Fuzila-o.

Cárcere da família real

NEP como estratégia econômica

- Nova política econômica. Capitalismo controlado

Nacionaliza empresas e terras

- Reforma agrária e estatização.



# Ação imediata de V. Lênin

- Sete milhões de mortos

- Campos de concentração para não comunistas.

Combate  
ao  
**capitalismo**  
e guerra  
civil

GULAGS

Industrialismo  
acentuado

Todo o poder  
ao sovietes

- Políticas públicas para industrialização

- Sovietes assumem espaços de controle

# GUERRA CIVIL

---

- I. **BRANCOS** – CAPITALISTAS EM BUSCA DA RETOMADA DO PODER POLÍTICO.
- II. **VERMELHOS** – COMUNISTAS.
- III. O CONFLITO DUROU CERCA DE TRÊS ANOS COM MILHÕES DE MORTOS.



**NEP**

---

**A NOVA POLÍTICA  
ECONÔMICA**

## **Projeto econômico, com medidas capitalistas controladas pelo governo (1922-1928)**

a) Reorganiza o trabalho agrícola, industrial e comercial (reforma agrária)

B) Todos os investimentos (nacionais e estrangeiros) sob rígido controle.

C) Incentivo às cooperativas e estatais.



## Josef Stalin o concluiu em 1928

- d) Importação de técnicas ocidentais.
- E) Organização do comércio e da agricultura em cooperativas, com pequenas feiras.
- F) Permissão para **microempresas (até 10 funcionários)**.
- G) Regulada iniciativa privada em diversos setores da economia.

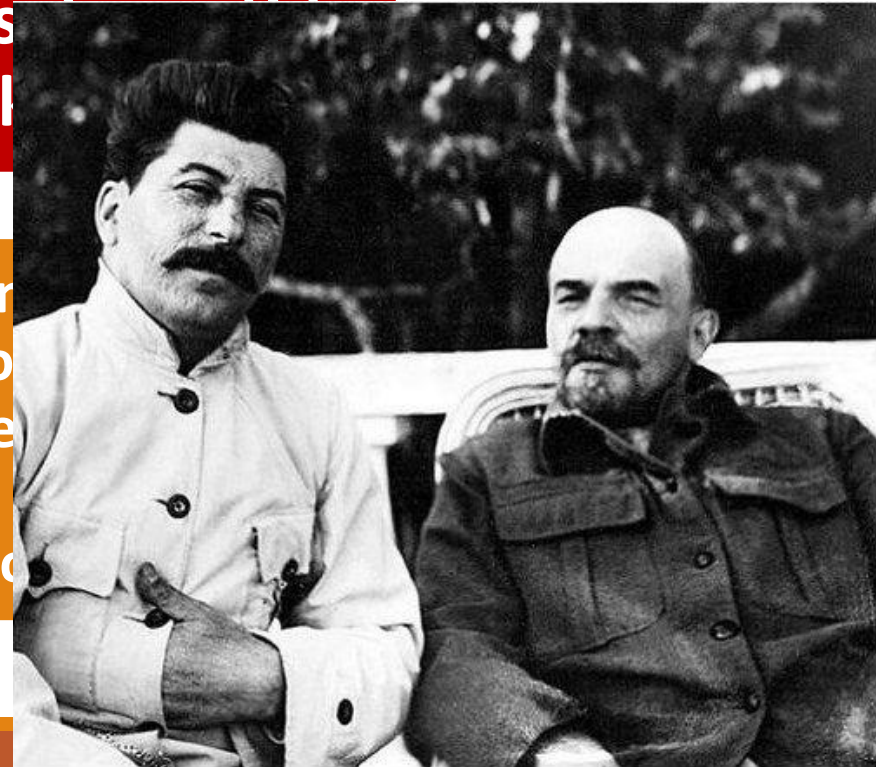
# E a transição de poder?

---

Não planejada  
(AVC-s de Lênin)

Fortes disputas  
internas entre  
facções  
(Trotsky)

(crimes e prisões) Stalin  
prevalece, persegue Leo  
Trotsky, o **degrada** e suspe  
se que o mata por  
envenenamento (México)





AP



GETTY IMAGES

Principais transformações  
engendradas pela  
Revolução, dentro e fora  
da Rússia (1917)

[www.quehistoriaeessa.com](http://www.quehistoriaeessa.com)

1



# Consequências da Revolução dentro da Rússia

**a) A REFORMA  
AGRÁRIA AUMENTOU  
A PRODUÇÃO  
AGRÍCOLA.**

**b) POTÊNCIA  
INDUSTRIAL**

**c) GUERRA CIVIL,  
ATÉ 1921 ( 7 milhões de  
mortos em genocídios e  
crimes de guerra)**

**d) EM 1922, UNIÃO DE 12  
PAÍSES SOB O COMANDO DA  
RÚSSIA (mais tarde, 14).**

**UNIÃO DAS REPÚBLICAS  
SOCIALISTAS SOVIÉTICAS  
(URSS)**



✓ E) Combate ao cristianismo, ódio às religiões.

✓ Campos de concentração para “reeducar” a população independente.

✓ Perseguição, tortura e morte nos GULAGS.

✓ Governo centralizador autoritário

✓ F) Fim da propriedade privada; fim do capitalismo .

✓ G) Nacionalização e estatização de empresas.

## Consequências Fora da Rússia

**a) UNIÃO DAS REPÚBLICAS  
SOCIALISTAS SOVIÉTICAS  
(URSS): imperialismo  
soviético**

b) Saída da  
Primeira Guerra  
Mundial

c) Inspiração para  
outras revoltas:  
internacional  
comunista

d) Rivalidade com o  
sistema capitalista  
no leste europeu,  
África e América.





**Bielorrusia**  
Superficie: 207 600 km<sup>2</sup>  
/ Población: 9 600 000 /  
Capital: Minsk / Idioma  
oficial: bielorruso y ruso  
Religión principal: ortodoxa  
rusa

**Lituania**  
Superficie: 65 300 km<sup>2</sup>  
/ Población: 3 200 000 /  
Capital: Vilnius / Idioma  
oficial: lituano / Religión  
principal: católica romana

**Letonia**  
Superficie: 64 600 km<sup>2</sup> /  
Población: 2 200 000 / Capital:  
Riga / Idioma oficial: Letón /  
Religión principal: ortodoxa  
letona y luterana romana

**Estonia**  
Superficie: 45 200 km<sup>2</sup>  
/ Población: 1 300 000 /  
Capital: Tallinn / Idioma  
oficial: estonio / Religión  
principal: luterana romana

**Rusia**  
Superficie: 17 075 000 Km<sup>2</sup>  
/ Población: 142 900 000  
/ Capital: Moscú / Idioma  
oficial: Ruso / Religión  
principal: ortodoxa rusa

**Ucrania**  
Superficie: 603 000 km<sup>2</sup>  
/ Población: 44 900 000  
/ Capital: Kiev / Idioma  
oficial: ucraniano / Religión  
principal: ortodoxa oriental

**Moldavia**  
Superficie: 33 800 km<sup>2</sup> /  
Población: 3 600 000  
Capital: Chisinau / Idioma  
oficial: moldavo-rumano /  
Religión principal: ortodoxa  
rumana

**Georgia**  
Superficie: 69 500 km<sup>2</sup>  
/ Población: 4 600 000 /  
Capital: Tbilisi / Idioma  
oficial: georgiano / Religión  
principal: ortodoxa y  
apostólica georgiana

**Armenia**  
Superficie: 29 800 km<sup>2</sup>  
/ Población: 3 200 000 /  
Capital: Yereván / Idioma  
oficial: armenio / Religión  
principal: apostólica armenia  
—ortodoxa oriental—

**Azerbaiyán**  
Superficie: 86 600 km<sup>2</sup>  
/ Población: 9 200 000  
/ Capital: Bakú / Idioma  
oficial: azerí / Religión  
principal: musulmana chiita

**Turkmenistán**  
Superficie: 488 100 km<sup>2</sup> /  
Población: 5 000 000 / Capital:  
Ashgabat / Idioma oficial:  
turcomano / Religión principal:  
musulmana sunita

**Uzbekistán**  
Superficie: 447 000 km<sup>2</sup>  
/ Población: 25 600 000 /  
Capital: Toshkent / Idioma  
oficial: uzbeco / Religión  
principal: musulmana sunita

**Tadjikistán**  
Superficie: 143 000 km<sup>2</sup> /  
Población: 6 500 000 / Capital:  
Dushanbe / Idioma oficial:  
tayiko y ruso / Religión principal:  
musulmana sunita

**Kirguisistán**  
Superficie: 198 500 km<sup>2</sup> /  
Población: 5 400 000 / Capital:  
Bishkek / Idioma oficial:  
Kirguiz y ruso / Religión  
principal: musulmana sunita

**Kazakistán**  
Superficie: 2 715 000 km<sup>2</sup> /  
Población: 15 200 000 / Capital:  
Almaty / Idioma oficial: Kazajo  
y ruso / Religión principal:  
musulmana sunita

Obrigado pela aula.

---