

Actualité régionale conférence du 20 novembre 2024 à Beausobre

Scannez ici Article complet PALM



Le PALM (Plan d'Agglomération Lausanne-Morges) est une initiative stratégique visant à coordonner le développement urbain, les infrastructures de transport et la protection de l'environnement dans la région de Lausanne et Morges. Depuis sa création, le PALM a connu plusieurs révisions pour s'adapter aux évolutions démographiques, économiques et environnementales de la région.

La révision du PALM pour 2025 se concentre sur plusieurs axes majeurs :

1. Planification urbaine et territoriale : Assurer une urbanisation générale en y intégrant les besoins en logement, en infrastructures et en équipements publics. Développer des zones d'habitation et d'activité économiques en privilégiant la densification urbaine.
2. Mobilité durable : Développer des solutions de transport efficaces, accessibles et écologiques pour améliorer la connectivité et réduire les émissions de CO₂.
3. Environnement et paysage : Protéger et valoriser les espaces verts, les ressources naturelles et la biodiversité locale.
4. Énergie et durabilité : Promouvoir des mesures d'efficacité énergétique et encourager l'utilisation des énergies renouvelables.

LES REVERS DU PALM 2025:

- Fin 2024, les habitants de Morges ont refusé massivement le PaCom soumis en 2023. Compte tenu de cet échec, une pression importante risque maintenant de peser pour une densification plus importante sur la commune de Tolochenaz.
- A Lausanne, alors que de très nombreux habitants des nouveaux quartiers ne sont pas encore arrivés (Plaines du Loup...), la mobilité (routes, métros et bus) est déjà totalement saturée. Les infrastructures, hôpitaux, crèches, UAPE, écoles, administrations sont complètement dépassées... *Reportage RTS «19h30» 26 février 2025* lien: <https://www.rts.ch/play/tv/-/video/-?urn=urn:rt:video:15498863>
- Pour Tolochenaz, le développement envisagé par la municipalité entraînerait inexorablement d'importantes hausses d'impôts à court terme.
- A noter que la commune de Tolochenaz en est déjà à sa 2^{ème} mouture de la révision du PaCom (la 1^{ère} qui a coûté la bagatelle de 800'000.- environ et qui aurait pu aboutir a été simplement abandonnée). La nouvelle municipalité a décidé de tout reprendre à zéro avec une nouvelle enveloppe budgétaire à sept chiffres...

LA RUBRIQUE

LES COULISSES DU CONSEIL COMMUNAL

Le conseil communal du 27 janvier 2025 s'est déroulé de 19h30 à 20h30, établissant un nouveau record de rapidité pour le traitement des objets mis à l'ordre du jour.

1. Initiative pour « La Qualité de Vie, le véritable Trésor de Tolochenaz » ?

Cette initiative a pour objectif de garantir le maintien en zone non constructible des dix dernières parcelles encore non bâties, afin de préserver la commune des impacts irréversibles de l'urbanisation et de la densification excessive. Si certains y voient une protection nécessaire de Tolochenaz et de son environnement, d'autres la considèrent comme une mise sous cloche du territoire communal. Cette initiative qui a récolté 293 signatures, a été validée par la municipalité. À noter que les initiants ont probablement l'idée de pousser la municipalité vers un contre projet visant à sacrifier la zone est de la commune à la densification tout en protégeant le centre du village.

Initiative pour « Adoption du système d'élection à la proportionnelle » ?

Cette initiative tardive demande le changement du système de votation actuel en restaurant un scrutin proportionnel à la place du scrutin majoritaire en vigueur. Cette initiative qui a récolté 223 signatures s'inscrit dans la continuité de l'agenda du conseil communal et fait l'écho d'une motion déjà déposée en 2024 par un membre du conseil pour le même objet.

Préavis n° 6-2024 : Règlement relatif à la taxe de séjour et à la taxe sur les résidences secondaires (ARCAM)

Voir l'article sur le préavis complet sur le site tolochenaz.com

Préavis n° 7-2024 : Révision du règlement pour le conseil communal : mode électoral à la proportionnelle.

Débat sur le scrutin proportionnel : statu quo maintenu

La proposition de passer à un système de scrutin proportionnel a été rejetée par le conseil communal, avec 27 voix contre et 5 pour.

Les partisans du changement soulignent que les limites du système majoritaire actuel favorisent en réalité les conflits entre personnes, se référant à ce qui s'est passé lors des élections pour la dernière législature.

Les opposants au changement de système s'interrogent sur l'utilité de mettre en place un cadre administratif plus lourd à gérer pour une commune de moins de 3000 habitants. D'autre part, ils estiment que le changement de système électoral ne modifiera en rien le risque de tensions lors des projets ou de votations.

Préavis n° 8-2024 : Status de l'association intercommunale ORPC

Voir l'article sur le préavis complet sur le site tolochenaz.com

ABONNEMENT GRATUIT À LA GAZ'EST

Envie de rester informé sur l'actualité de l'Est de Tolochenaz ? Abonnez-vous gratuitement à la Gaz'est et vous la recevrez directement dans votre boîte aux lettres !

Comment s'abonner ?

Par courrier : Remplissez ce coupon et renvoyez-le à l'adresse suivante : Amicale de Tolochenaz - Chemin de la Musardièrre 9 - 1131 Tolochenaz

En ligne : Rendez-vous sur notre site et complétez le formulaire d'abonnement : www.tolochenaz.com/abonnement

Je suis intéressé par :

- BOURSE D'ÉCHANGE CO-VOITURAGE PROMENADE CHIENS

Nom: _____

Prénom: _____

Adresse: _____

Code postal: _____ Ville: _____

E-mail: _____

Ou scannez ici



En préparation: un nouveau concept de services à la population à l'est de Tolochenaz

À l'est de Tolochenaz, un vent de changement souffle avec l'intégration d'un nouveau concept de services à la population sur le site Tolochenaz.com. Ce projet innovant pourrait proposer des initiatives locales visant à faciliter le quotidien des habitants tout en promouvant des pratiques écologiques et solidaires.

Initiatives locales pour un quotidien facilité

Le site offrira divers services, allant de la mobilité douce à des solutions de consommation responsable. En matière de mobilité, le site encouragera l'utilisation des transports publics et des moyens alternatifs comme le covoiturage.

Engagement pour une communauté solidaire

Tolochenaz.com mettra également en place des services d'entraide

entre voisins pour l'échange de biens et de services, favorisant ainsi les liens sociaux.

Un modèle inspirant pour les communes voisines

Le succès de cette initiative pourrait inspirer d'autres communes à adopter des démarches similaires, alliant modernité, écologie et solidarité. Tolochenaz.com s'affirme comme un acteur clé d'un développement communal durable et inclusif.



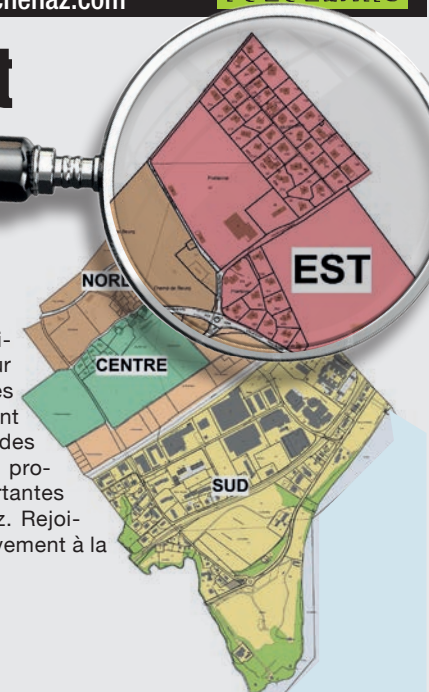
Gaz'est : La nouvelle voix de l'Est de Tolochenaz

L'Est de Tolochenaz en plein essor : Informez-vous et engagez-vous avec la Gaz'est

Lors des ateliers participatifs à Tolochenaz, la vision de la Municipalité a révélé un désir de développement considérable, avec une possible augmentation significative de la population. Cette dynamique de densification, concentrée dans la partie Est de Tolochenaz, qui englobe plusieurs quartiers, a incité les habitants à créer une plateforme digitale ainsi qu'une gazette, la Gaz'est, dédiée aux résidents de cette zone. Pensée pour informer et proposer des services d'utilité publique, cette publication a pour objectif d'accompagner les Tolochinois dans leur quotidien. Nous espérons également qu'elle permettra aux habitants de l'Est du village de faire entendre leur voix lors des votations et des élections, et de peser dans les décisions futures, avec l'émergence de cette nouvelle majorité de population.

Nous vous invitons chaleureusement à visiter notre plateforme en préparation pour découvrir toutes les ressources et services disponibles. En vous abonnant gratuitement à la Gaz'est, vous recevrez régulièrement des informations locales, des actualités sur les projets en cours, ainsi que des annonces importantes pour la communauté de l'Est de Tolochenaz. Rejoignez-nous dès aujourd'hui et participez activement à la vie de votre village !

La rédaction



Densification rime avec saturation ?



Répartition de la densification concentrée à l'est du village de Tolochenaz. En rouge sur ce plan les bâtiments prévus dans le futur PaCom

Des infrastructures qui ne suivent pas... Un trafic supplémentaire sur des axes déjà surchargés...

La densification urbaine est souvent présentée comme une solution pour optimiser l'espace et développer l'économie locale. Toutefois, si augmentation de la population rime avec augmentation des recettes immobilières et fiscales pour la commune, elle présente également un certain nombre de défis, notamment au niveau des infrastructures qui ne sont, elles, pas toujours redimensionnées pour absorber l'augmentation de population.

À Tolochenaz, le projet immobilier proposé par la Municipalité soulève des inquiétudes parmi les habitants. Les infrastructures existantes, telles que les écoles, garderies, crèches et UAPE, sont déjà saturées. Par exemple, une famille n'a obtenu qu'une place à l'UAPE pour un jour et demi par semaine, après de longues négociations. Ce problème est récurrent, révélant une incapacité à répondre à la demande actuelle.

Un trafic supplémentaire sur des axes déjà surchargés

L'arrivée de 400 à 900 nouveaux résidents, selon les projets municipaux, pourrait aggraver le trafic sur des axes déjà congestionnés, amplifiant les nuisances et les problèmes de sécurité pour les habitants. En plus du bruit et des embouteillages, cela pourrait également affecter la qualité de vie et la sécurité des piétons, notamment des enfants et des personnes âgées. La saturation des transports publics et le manque de places de stationnement deviendraient des défis supplémentaires pour les résidents.

Scannez ici pour l'article complet



Le projet Audrey: une vision citoyenne

Au cœur de Tolochenaz, un projet novateur baptisé «Audrey» pourrait éclore : un lieu où la nature, la vie en communauté et l'innovation se conjuguent avec harmonie.

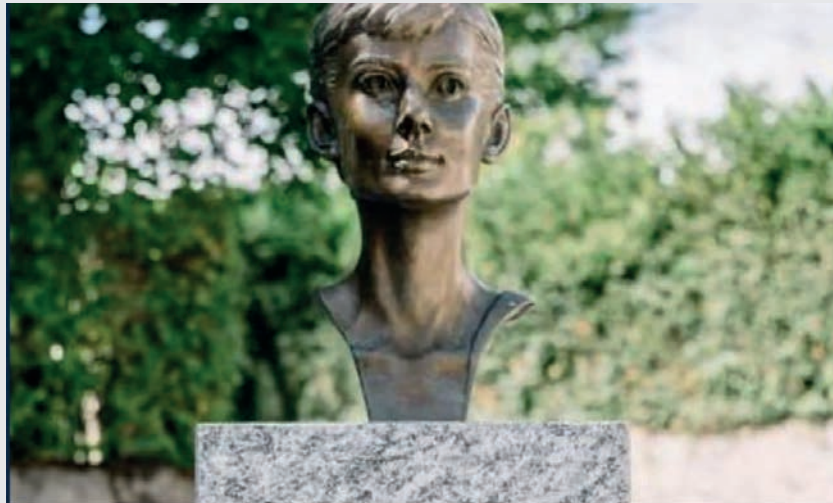
Audrey incarne, bien au-delà de sa dimension physique, le dynamisme de Tolochenaz, son cœur vert, un véritable écrin où convergent toutes les générations, où fleurissent tous les rêves et où la vie peut prospérer au milieu d'un décor verdoyant et d'une architecture résolument tournée vers l'avenir....

Suite page 2



Projet Audrey : un investissement innovant et communautaire à Tolochenaz, proposé par des habitants

Suite à l'intention de la Municipalité de construire des immeubles sur ou à proximité directe des terrains de football, un groupe de citoyennes et citoyens de Tolochenaz est fier de dévoiler «Audrey», un projet pionnier issu de ses propres réflexions, en tant qu'alternative à la privatisation de ce lieu cher aux Tolochinoises et Tolochinois.



Il permet à la population de continuer à profiter de ce poumon vert important et ouvre à la commune des perspectives de retours sur investissements intéressants grâce à des espaces de restauration, de loisirs et de sports. Au programme : espaces verts, lieux de rencontres, nombreuses installations sportives accessibles à toutes et tous, cantine scolaire, restaurant et buvette du stade.

Tout en conservant la salle polyvalente et les terrains de football existants, il met le sport à l'honneur, avec la création de nombreuses installations en complément : gradins en bordure du terrain de football, zones de détente & footing, outdoor fitness, basket...

Un projet aligné avec les objectifs communaux

Dans son préavis pour la demande de crédit pour le PACom présenté en juin 2023, la Municipalité déplorait le manque d'espaces de rencontres de qualité et indiquait vouloir "amplifier la structure des espaces de détente et de sport, en améliorer la qualité d'usage" et "renforcer les commerces et services de proximité, les loisirs et les sports". Le projet Audrey n'est pas seulement un investissement financier dont la viabilité a été calculée, c'est aussi une réponse stratégique au souhait conjoint de la population et de la Municipalité de conserver un espace de sport et détente vivant et accessible, tout en augmentant les recettes communales. Le projet Audrey propose une gestion

innovante des espaces urbains, permettant à la commune de Tolochenaz de se positionner en pionnière pour la qualité de vie de sa population. Il s'intègre harmonieusement à la stratégie de développement de Tolochenaz.

De plus, sur le site tolochenaz.com, l'Association L'Amicale de Tolochenaz, ses membres et plusieurs habitantes et habitants souhaitent créer une plateforme résolument constructive et communautaire pour les habitantes et habitants du village.



Scannez ici pour plus d'infos



En plus de son potentiel économique, Audrey est conçue comme une zone de rencontres privilégiée qui répond aux aspirations de la Municipalité de créer un lieu de vie communautaire.



Le paradoxe «J'aime la vie» de la Municipalité:

« À Tolochenaz : «J'aime la vie, je donne mon sang», mais j'autorise 21 antennes (4G et 5G) et les risques pour la santé ? »

Responsabilité des communes

Les communes disposent de leurs propres règlements concernant l'aménagement du territoire. Les autorités communales devraient imposer des restrictions sur l'emplacement et l'apparence des antennes. Il en va de leur devoir de protéger la santé ET le bien-être de leurs citoyens.

Droit à la vie privée

Selon l'article 13 de la Constitution fédérale suisse, chaque individu a droit à la protection de sa vie privée. Cela peut inclure des préoccupations sur la surveillance et la protection des données

personnelles, qui peuvent être soulevées dans le contexte de la 5G.

Le principe de précaution

Bien que ce principe ne soit pas toujours codifié de manière explicite dans la loi, il est souvent évoqué pour justifier une approche prudente face aux nouvelles technologies dont les effets ne sont pas encore totalement connus. Les citoyens peuvent l'utiliser pour demander des études supplémentaires avant le déploiement.

5G : avancées technologiques ou menace silencieuse pour la santé et la qualité de vie ?

La mise en œuvre des antennes 5G suscite un débat intensif au sein des sociétés modernes. Bien qu'elles promeuvent des avancées technologiques significatives, comme des vitesses de connexion ultra-rapides et une latence réduite, leur déploiement soulève également des préoccupations concernant les problèmes potentiels à court, moyen et long terme, tant sur le plan environnemental que sur la qualité de vie des populations vivant à proximité.

À court terme

Une des préoccupations majeures concerne l'effet des ondes électromagnétiques sur la santé humaine. Des études préliminaires suggèrent que certaines personnes peuvent éprouver des symptômes d'hypersensibilité électromagnétique, comme des douleurs à la tête, de la fatigue ou des troubles du sommeil, en raison de l'exposition accrue aux radiations produites par ces antennes. La liste des effets secondaires potentiels est extrêmement longue. De plus, la mise en place rapide des infrastructures peut entraîner des nuisances temporaires, telles que des nuisances sonores et visuelles, qui peuvent déranger les riverains.

À moyen terme et long terme

Les impacts sur la santé publique deviennent plus difficiles à évaluer, car le déploiement de la 5G n'est qu'à ses débuts. Des études très inquiétantes existent depuis de nombreuses années. Les opérateurs minimisent largement les risques potentiels. Dans quelques années, nous verrons très probablement apparaître la même communication que pour les cigarettes, à savoir «Téléphoner tue... »

Quant à l'augmentation de l'utilisation d'appareils connectés et des réseaux pleins qui pourraient saturer, les infrastructures existent. Pour ceux qui vivent à proximité des antennes, la présence constante du rayonnement électromagnétique pourrait contribuer à des niveaux de stress élevés, une inquiétude basée sur le besoin croissant d'une connexion constante et rapide. La tranquillité des zones résidentielles pourrait être très largement mise à mal, ce qui pourrait affecter la qualité de vie des habitants.

À long terme

À long terme, les conséquences sur la santé restent encore largement inconnues, et beaucoup de scientifiques appellent à la prudence. La recherche continue d'évaluer les effets cumulés de l'exposition prolongée aux champs électromagnétiques, ainsi que leur impact sur le développement des enfants et des adolescents, qui pourraient être plus vulnérables. En dehors des préoccupations de santé, la question de la vie privée et de la sécurité des données, exacerbée par les connexions omniprésentes, pourrait également peser sur la qualité de vie.



Le nouveau mât de 25m d'acier, bien plus haut qu'annoncé par la Municipalité.

Scannez ici pour l'article complet



DES ARBRES OU DU BÉTON ?

Face aux dérèglements climatiques, la région de Morges lance une campagne d'arborisation pour améliorer la qualité de vie. Mais avec les projets de densification urbaine de Tolochenaz, une question se pose : arbres ou béton ?



Installé près du pavillon Audrey Hepburn par la ville de Morges qui préconise la plantation d'arbres.

LA CAMPAGNE D'ARBORISATION DE LA RÉGION DE MORGES, SUR LA PARCELLE DU PAVILLON AUDREY HEPBURN

La Région Morges, regroupant dix communes, a lancé une campagne ambitieuse pour augmenter la canopée urbaine, actuellement de 13,9%, alors que les experts recommandent un minimum de 25%. Charlotte Baurin, directrice de la région, explique que cela nécessitera de planter environ 1750 arbres par an, en passant d'une architecture minérale à une approche plus verte. Les arbres en ville offrent de nombreux bienfaits, comme la réduction des températures, l'amélioration de la convivialité et la réduction des risques d'inondation. Pour sensibiliser les habitants, des aménagements estivaux et des événements sont organisés dans les dix communes.



Scannez ici pour l'article complet