



COLLECTIF D'ARTISTES, CHANTEUSES, MUSICIENNES, RACONTEUSES,  
FABRIQUEUSES, QUESTIONNEUSES, INSUFFLEUSES D'HISTOIRES ET  
D'IMAGINAIRES À DESTINATION DES MINI-HUMAIN·ES  
ET DE CELLES ET CEUX QUI LES ACCOMPAGNENT ...

# “LA FÉE MOUSTACHE, MAIS C’EST QUOI..?”

- **Un collectif d'artistes**

Collectif d'artistes, chanteuses, musiciennes, conteuses, fabriqueuses, questionneuses, insuffleuses d'histoires et d'imaginaires à destination des mini-humain-es et de celles et ceux qui les accompagnent ...

C'est une équipe artistique et administrative à grande majorité féminine.

C'est la réunion de 3 compagnies (Les Repriseuses de l'Ouest, Une aile la nuit et la Cie Douce patate), qui ont décidé de fusionner leurs projets à destination du jeune public, afin de proposer un ensemble cohérent de spectacles et d'ateliers de transmission.

- **4 territoires en Bretagne**

Dans les Côtes d'Armor : le pays du Mené, Lamballe terre & mer, le pays de Dinan

Dans le Morbihan : le Pays de Redon,

dans lesquels nous avons à cœur de nous investir au quotidien en proposant spectacles et actions culturelles.

- **La motivation et la fantaisie de 4 artistes**

Une illustratrice, une comédienne et deux musiciennes qui ont souhaité mettre leurs idées et leurs compétences en commun car elles sont persuadées que vivre une aventure à plusieurs c'est plus intéressant et bien plus rigolo.

Au programme, des spectacles jeune et très jeune public, des ateliers de toutes sortes, des envies de partager, de réfléchir ensemble, un grain de folie et beaucoup de moustaches !

*Plus de détails dans le dossier annexe qui présente plus spécifiquement la compagnie, ses différents spectacles et partenaires.*

# ET SI L'AMOUR ...

**Spectacle de chansons, de réflexions et de fantaisies**

**(dès 5 ans - 45 min)**



## ET SI ON PARLAIT D'AMOUR ?

A l'école, à la maison, dans les contes du soir, de Blanche Neige à Cendrillon, c'est toujours la même histoire. En cherchant à s'émanciper de ces récits connus, les trois fées Adeline, Leonor et Marie se retrouvent face à une problématique existentielle : Mais au fait, c'est quoi l'amour ?

Entre chansons, images, témoignages d'enfants et réflexions personnelles, ce spectacle est une invitation à détricoter ensemble cette éternelle question.

## NOTE D'INTENTION

Tout commence avec la Chanson Française comme moyen de rencontre, de contact, à travers une musique et une histoire, une poésie qu'on raconte, avec intention et sincérité.

C'est pourquoi, Marie Lemesle et Leonor Bolcatto, les deux chanteuses-musiciennes du spectacle ont décidé, après 5 ans en tant qu'interprète dans le duo Les Repriseuses de l'Ouest, d'écrire et composer ensemble.

Elles avaient des sujets à aborder, des questions à poser, des réflexions à chanter, des imaginaires à proposer:

"Les histoires qu'on nous a racontées enfants, celles qu'on a aimées, intégrées, répétées, en les ré-entendant adultes, elles leur ont posé question :

Et pourquoi c'est très souvent la rencontre d'un garçon et d'une fille ?

Et l'amitié dans tout ça ?

Et si la fille a envie de rester seule ?

Et si la famille c'était pas que les liens du sang ?

Et si on profitait de l'imaginaire des contes de fées pour aller plus loin que les histoires aux schémas poussiéreux afin de répondre à la question : c'est quoi l'amour ?

Et si on proposait aux enfants d'aujourd'hui, des histoires qu'on aurait aimé qu'on nous raconte quand nous avons leurs âges?"

## NOTE D'INTENTION (suite)

Pour ce spectacle il y avait l'envie d'ajouter une dimension visuelle à la proposition artistique. C'est comme ça qu'Adeline Faye a pris part à la création du spectacle en y ajoutant ses idées de dessins et d'illustrations des chansons. Puis elles ont été rejointes par Morgane Jéhanin pour les aider sur la mise en scène, le jeu théâtral et la fabrication des décors.

"Nous souhaitons créer un spectacle de forme légère, afin de pouvoir le jouer partout, et notamment dans les écoles. Ce projet n'est pas seulement un spectacle, c'est aussi une porte d'entrée pour dialoguer avec les jeunes générations avant, pendant et après la représentation. Il y aura des discussions mais également des échanges artistiques par la proposition d'ateliers de chant, d'écriture de chansons, de réécriture de contes, d'illustrations, ... .

Parler avec les enfants des sentiments, de l'amitié, des différentes façons de faire famille ou d'être amoureux, c'est capital pour nourrir leur réflexion sur eux-même et sur le monde."

Adeline Faye, Marie Lemesle, Leonor Bolcatto et Morgane Jéhanin



## LA THÉMATIQUE

### PARLER D'AMOUR POUR OUVRIR LE CHAMP DES POSSIBLES ET DES REPRESENTATIONS

Le spectacle s'est construit autour de la remise en question des codes normatifs de la vie affective dans l'idée de proposer une vision davantage plurielle de la notion d'amour à travers des schémas variés, joyeux, généreux et inventifs.

Les contes de fées sont d'une grande richesse et sont notre levier pour parler de thématiques sociales et affectives complexes : l'éducation à la rivalité féminine avec Cendrillon, l'amour de soi et l'injonction à la beauté avec Blanche-Neige, les difficultés que peut rencontrer une amitié fille-garçon avec la relation prince-princesse, la diversité des schémas familiaux...



## ÉCRITURE ET COMPOSITION DES CHANSONS

Toutes les chansons du spectacles sont des créations originales et ont été co-écrites par Marie Lemesle et Leonor Bolcatto.

Deux d'entre elles : ***Mais si la petite sirène..*** et ***L'amour multicolore*** ont été co-écrites avec des enfants et enseignantes en écoles élémentaires. (Collinée et Trégueux)

**Les arrangements** mêlent musique acoustique (guitalélé, charango, violon, accordéon, voix) avec parfois l'utilisation d'un boucleur et de quelques effets.

# SCÉNOGRAPHIE

## UN UNIVERS VISUEL COLORÉ ET ÉVOLUTIF

Les trois fées entrent sur scène avec un livre géant qui contient toute la scénographie.

Au fur et à mesure de leurs réflexions, le livre va se déconstruire et créer différents espaces, chacun porteur d'un nouvel imaginaire :

La page de garde s'ouvre pour laisser place à un décor marin au milieu duquel le prince et la petite sirène vivent plusieurs nouvelles vies.

De son dos surgit un second livre racontant l'histoire de Cendrillon en ode à l'amitié,

A son revers, une boîte aux lettres accueille les questionnements de personnages de contes de fée au sujet de leurs relations.

Tout a été pensé principalement par Adeline Faye, avec quelques accompagnements en connaissances techniques de Côté Décors et de Louise Genin, et la contribution artistique de Morgane Jéhanin.



## COLLECTE DE TÉMOIGNAGES : ET LES ENFANTS COMMENT ILS EN PARLENT DE L'AMOUR?

Lors d'une résidence au sein de l'école Louis Pasteur à Trégueux, organisée et soutenue par Aurore Monvoisin de Bleu Pluriel, Adeline Faye, Leonor Bolcatto et Marie Lemesle ont collecté des témoignages d'enfants en discutant avec elleux autour de leurs représentations de l'amour et surtout, de leurs points de vue et leurs ressentis sur la question. Une partie de ces témoignages sont intégrés au fil narratif du spectacle sous forme d'une radio activée par les baguettes magiques des fées.

### DISTRIBUTION

**Musique, chant et jeu** : Leonor Bolcatto et Marie Lemesle  
**Scénographie / illustrations / univers visuel / jeu** : Adeline Faye  
**Regard extérieur, mise en scène** : Morgane Jehanin

### LIENS

**Cendrillon** - Sortie de résidence à Mosaïque (22) - 25/11/25

**Et si la petite sirène** - Sortie de résidence à Mosaïque (22) - 25/11/25 (chanson écrite avec la classe de CM de Trégueux, grâce au dispositif SACEM La boîte à musique)

**Changer leur histoire** - Résidence d'écriture - 02/06/25



# Calendrier de création et partenariats

## **Le centre culturel Le Sémaphore à Trébeurden**

Du 23 au 27 février 2026 - travail au plateau, avec regard extérieur, création lumière

## **Le CAP à Plérin**

Du 05 au 10 janvier 2026 - travail au plateau, avec regard extérieur

## **Le centre culturel Mosaïque à Collinée**

Les 24 - 25 novembre 2025 - travail au plateau, sortie de résidence et restitution de la chanson écrite avec la classe de CM1-CM2 de l'école Le Mené Est

## **Ecole Le Mené Est, Collinée**

Novembre 2025 - écriture d'une chanson, sur la thématique de l'expression de l'amour. (Projet SACEM La fabrique à musique, en partenariat avec le centre culturel Mosaïque, 16h d'intervention)

## **La ferme du Botrai, Saint-Trimoël**

Du 22 au 27 septembre 2025 - résidence d'écriture et test des éléments de décors

## **L'atelier Côté Décor à Plédeliac**

Du 14 au 18 juillet 2025 - fabrication des décors et éléments de scénographie.

## **La Bank - Collectif La Dynamo à Redon**

Du 28 mai au 2 juin 2025 - écriture et composition

## **Bleu Pluriel à Trégueux**

17 décembre 2024 : sortie de résidence et restitution de la chanson écrite par la classe de CM1 de l'école Louis Pasteur

## **École Louis Pasteur, Trégueux**

Du 12 au 22 octobre 2024 - Résidence en milieu scolaire. Entretiens collectages avec différentes classes autour de la question "c'est quoi l'amour"/ Écriture de la trame du spectacle en partant des témoignages d'enfants / Réécriture d'un conte en chanson avec une classe de CM1 (Projet SACEM La fabrique à musique, en partenariat avec Bleu Pluriel, 16h d'intervention)

## **Le Quillio**

Juin 2024 - résidence d'écriture et composition

## **Espace Victor Hugo, Ploufragan**

Février 2024 - résidence d'écriture et composition

# Fiche technique

Durée : 45 min + possibilité bord plateau à la fin du spectacle

Jauge : 300 personnes max

Spectacle frontal - Sol plat

Ouverture : 6m minimum

Profondeur : 5m minimum

Temps d'installation : 1h de montage + 1h balances

Temps de démontage : 45 min

Équipe : 3 artistes (+ 1 technicien si jauge supérieure à 100 personnes sans régie son lumière sur place)

Décor et matériel :

- Un gros livre en bois sur roulettes (compagnie)
- 2 assises – cubes ou chaises sans accoudoirs (à fournir)
- Matériel son : voir fiche technique son
- 

Locaux et matériel annexe :

- Loges pour les artistes
- Pour des représentations tout public : 1 table pour déployer un espace vente à l'issue de la représentation



## Marie Lemesle

Après des études de violon classique en conservatoire à Paris, elle se forme à la pédagogie au CFMI de Lyon. Elle apprend l'accordéon et la guitare de façon autodidacte, afin de pouvoir s'accompagner quand elle chante. Elle intègre pendant deux ans la compagnie du Cirque Bidon, dans laquelle elle accompagne sur scène les artistes circassiens.

En 2019, Marie s'installe en Bretagne et intègre le collectif de musique d'Europe de l'est Pas d'Nom, Pas d'Maison. Elle cofonde le duo de chanson française Les Repriseuses de l'Ouest et rejoint Tarafikants en 2021, groupe de musiques de Roumanie.

En 2023 elle crée son premier spectacle solo à destination du très jeune public Une écharpe à ton nom. En parallèle, elle continue de façon ponctuelle l'enseignement, entre cours de violon, interventions en milieux scolaires, direction d'ensembles musicaux et éveil musical.

Les traces sur internet :

[www.lesrepriseusesdelouest.fr](http://www.lesrepriseusesdelouest.fr)

[www.tarafikants.com](http://www.tarafikants.com)

[www.pasdnompasdmaison.fr](http://www.pasdnompasdmaison.fr)

## Morgane Jéhanin

Passionnée par les formes artistiques pluridisciplinaires, Morgane intègre tout d'abord une préparation aux écoles nationales d'arts plastiques à Evry, puis le Cycle d'Orientation Professionnelle de L'EDT91 (École Départementale de Théâtre) où elle travaille sur des textes classiques et contemporains. Elle participe aussi à des ateliers de clown et de jeu masqué, de chant, de marionnette et de danse.

En 2017, dans le cadre de son DET (Diplôme d'Études Théâtrales), elle adapte et met en scène un projet mêlant le théâtre et la danse, autour des correspondances de Camille Claudel.

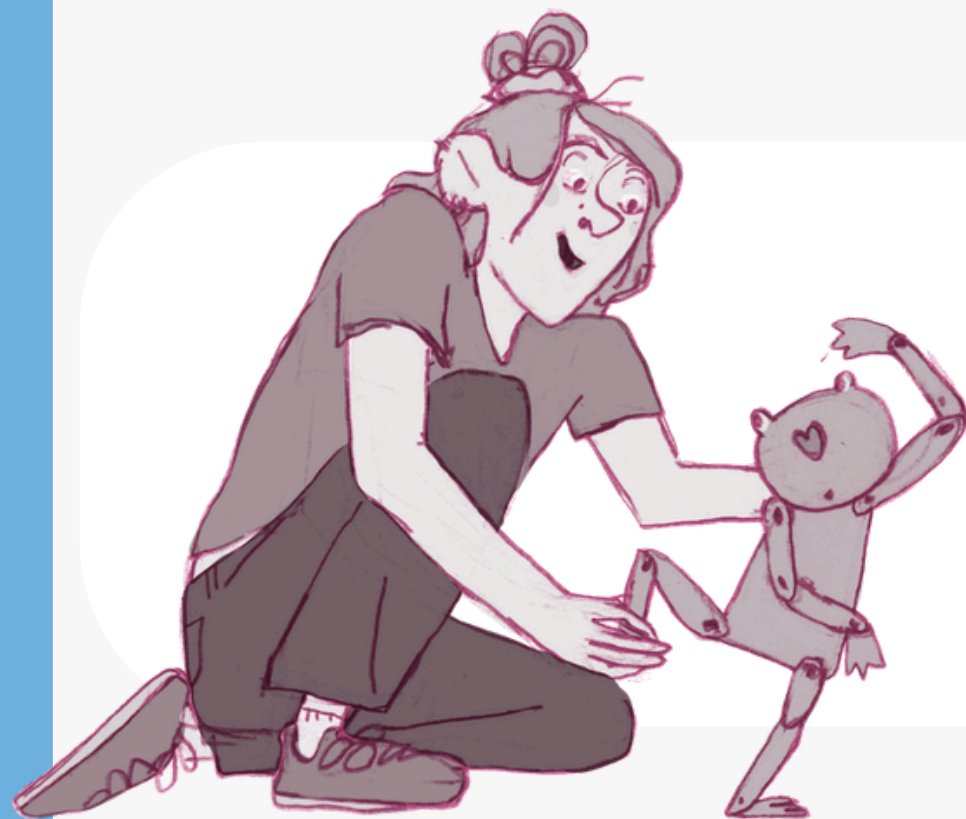
En 2018, elle crée la compagnie Une Aile La Nuit implantée à Lanvallay. Depuis, plusieurs spectacles pluridisciplinaires sont nés.

Elle organise également des criées de rues et développe un travail de transmission.

En 2024, elle commence à travailler avec Leonor Bolcatto sur plusieurs créations et rencontre Adeline Faye et Marie Lemesle avec qui elle décide de créer La fée moustache.

les traces sur internet :

[www.une-aile-la-nuit@gmail.com](mailto:www.une-aile-la-nuit@gmail.com)





## Leonor Bolcatto

Chanteuse, Leonor travaille sa voix à travers le chant lyrique, médiéval, les chants traditionnels (mongols, turcs, portugais). En parallèle, elle suit un master en ethnomusicologie à la Sorbonne ainsi qu'une formation de pédagogue au CFMI d'Orsay. C'est en faisant ses premiers pas de musicienne-intervenante qu'elle choisit la guitare comme compagne de route musicale, rejointe par le charango peu de temps après.

Depuis 2016, elle se produit en tant qu'autrice-compositrice-interprète de chansons en français, dans un projet qui porte son nom et dans un spectacle pour la petite enfance qui s'intitule De mes propres ailes.

Deux ans après son arrivée en Bretagne elle cofonde avec Marie Lemesle le duo Les Repriseuses de l'Ouest.

les traces sur internet :  
[www.leonorbolcatto.fr](http://www.leonorbolcatto.fr)  
[www.lesrepriseusesdelouest.fr](http://www.lesrepriseusesdelouest.fr)

## Adeline Faye

Adeline a suivi des études dans le cinéma d'animation et est sortie de l'école de la Poudrière en 2017. Elle y a exploré la narration, le travail d'écriture à plusieurs, la création sonore, les collaborations musicales. Elle a pu expérimenter diverses techniques pour raconter des histoires avec des images animées, notamment le stop motion (animation de marionnettes).

Elle a ensuite réalisé un court-métrage pour la série En sortant de l'école, une comédie musicale avec des marionnettes de crustacés qui chantent. Puis elle a travaillé sur un court-métrage personnel, sorti en juin 2022 : Le chant du cachalot. Le film a été réalisé en étroite collaboration avec la musicienne et compositrice rennaise Naowel.

Quand les Repriseuses lui ont proposé de participer à l'écriture et la fabrication de leur nouveau spectacle, elle a dit oui tout de suite.

Les traces sur internet :

En sortant de l'école : <https://vimeo.com/259569655> mdp : crabe

Le chant du cachalot : <https://vimeo.com/694365974> mdp : novanima

Instagram - @offline\_faxe & @editions\_incertaines

<https://adelinefaye.wixsite.com/magouilles>





## Nathalie Jéhanin - Fée les papiers

Très jeune déjà, Nathalie avait un goût prononcé pour la paperasse artistique. Elle rédigea son premier contrat de cession à l'âge de 3 ans et demi et un contrat de coproduction pour son dixième anniversaire. Il lui fallut attendre sa majorité pour atteindre avec fierté un de ses objectifs : la rédaction, le dépôt et le suivi de son premier dossier de demande de subvention. Depuis, elle a enchaîné les demandes, pour de nombreuses compagnies et artistes, auprès de toutes les institutions possibles, pour finir, en 2019, par la consécration en développant et menant à terme son seul et unique dossier européen... Exploit qu'elle ne renouvellera pas, faute de courage et fatiguée face à tant d'adversité et de complexité...

Aujourd'hui rebaptisée "la fée les papiers", Nathalie poursuit sa mission, au coin du feu, auprès de jeunes fées de l'art et pour sa plus grande joie !

Benoît Richard - Fée président

Maëla Le Crom - Fée trésorière

## Bleu-Pluriel sort de ses murs et va à l'école



**Tréguieux** — L'espace culturel, qui reçoit régulièrement des artistes en résidence, sait aussi aller à la rencontre du public là où il est. C'est ainsi qu'une compagnie s'est délocalisée à l'école Pasteur.

### L'initiative

Jamais à court d'idées pour diffuser largement la culture et le spectacle vivant, Bleu-Pluriel accueille des artistes en création de spectacle. « Et pour encore aller au plus près des habitants et favoriser la rencontre entre les publics et les artistes, nous invitons ces derniers à sortir de Bleu-Pluriel, à l'occasion de résidences hors les murs ou d'ateliers de pratiques, souligne Aurore Monvoisin, chargée de communication. Cela nourrit leurs projets et on peut ainsi découvrir le processus de création. »

Ainsi, « après l'espace public et le secteur jeunesse, c'est l'école Pasteur qui accueille la Cie Les Repriseuses de l'Ouest ».

**« On travaille la forme et le fond »**

Depuis mardi, Léonor Bolcatto et Marie Lemesle ont élu domicile dans la classe de CM1 de Cécile Barque avec un projet ambitieux : écrire une chanson avec les enfants sur le thème de *La Petite Sirène*. « Nous allons l'intégrer au spectacle que nous sommes en train de créer, *Et elles vécurent heureuses*, confient les artistes. Notre œuvre permet de se poser des questions : qu'est-ce que l'amour ? Quelles sont les différentes façons de faire famille. »

L'intérêt est de « discuter avec les enfants, de mettre leurs mots, souligne Marie Lemesle. Ce spectacle de chansons est avant tout pour le jeu-



Léonor Bolcatto et Marie Lemesle en plein travail de création d'une chanson avec les élèves de CM1 de l'école Pasteur.

PHOTO : OUEST FRANCE

ne public. »

Et Léonor Bolcatto d'ajouter : « On s'emploie sur la forme et le fond. Quelques fois, il faut les recadrer, ils ont beaucoup d'idées. La mélodie a été créée avec les enfants. On travaille le nombre de pieds dans les vers, le français, la conjugaison. »

« Lors d'une classe de découverte à Plouha, nous avons évoqué le thème

de la mer, les contes et les légendes de Bretagne. Ce projet fait suite. Avec Léonor et Marie, les élèves défrichent notamment le thème de l'amour », explique Cécile Barque.

L'enseignante indique que « l'écriture de cette chanson, qui détourne le conte d'Andersen, a été l'occasion de travailler sur l'égalité garçons-filles et sur les sentiments en

littérature. Elles sont très à l'écoute des élèves, soucieuses de retranscrire et restituer leurs trouvailles. »

Le projet se poursuit cette semaine avec les classes de CE2 et CE1. « Nous allons discuter avec les enfants sur leurs représentations de l'amour, sur les contes. Nous enregistrerons et des bouts de la discussion seront intégrés au spectacle. »

## Le Télégramme

### “Et si l’amour, un spectacle jeune public ce 7 Janvier au CAP à Plérin

En résidence de création depuis ce lundi, au Cap, Leonor Bolcatto, Adeline Faye et Marie Lemesle se sont attaché le regard extérieur de la comédienne Morgane Jehanin (3e à partir de la gauche).

« Et si l'amour... » ne se bornait pas au romantisme des contes de fées ? S'il était aussi au coeur des relations au quotidien, entre membres de la famille, entre amis, voire un sentiment à avoir envers soi-même ? C'est la question que se sont posée **Leonor Bolcatto**, **Marie Lemesle** et **Adeline Faye**, membres de la toute jeune compagnie **La Fée Moustache**, à l'heure de monter leur premier spectacle à l'adresse du jeune public (et pas que), notamment lors d'une représentation de sortie de résidence de création, ce mercredi 7 janvier, à 17 h, à l'auditorium du Cap.



Pour une vision élargie sur l'amour, les deux musiciennes et la graphiste-scénographe sont allées chercher le regard d'enfants dans des écoles de Trégueux et Collinée. Deux des chansons de « Et si l'amour... », dont Leonor et Marie sont autrices-compositrices, ont ainsi été coécrites avec des élèves.

« On retrouvera également de leurs témoignages dans ce spectacle musical qui s'articule autour d'un décor de pantins, silhouettes et dessins contenus dans un livre-malle », présentent les artistes.

## TRÉBEURDEN. EN RÉSIDENCE, LA FÉE MOUSTACHE SERA EN SPECTACLE VENDREDI



ouest  
france

PUBLIÉ LE 26/02/2026

Le collectif la Fée Moustache prépare le spectacle qui sera interprété vendredi. | OUEST-FRANCE

Cette semaine, le Sémaphore accueille le collectif la Fée Moustache, créé en 2025 à Collinée. Musique, chansons et humour, les quatre artistes du collectif préparent en résidence leur spectacle intitulé « Et si l'amour... ».

À l'école, à la maison, dans les contes, de Blanche Neige à Cendrillon, c'est toujours la même histoire. Mais au fait, c'est quoi l'amour ? En cherchant à détourner ces récits connus, Marie Lemesle, Léonor Bolcatto et Adeline Faye se retrouvent face à cette problématique existentielle et la racontent sur scène. Chargée de la mise en scène, Morgane Jehanin règle des détails, pour offrir au public un univers plein de poésie constitué de chansons, d'images, de témoignages d'enfants (audio) et de réflexions personnelles. Ce spectacle est une invitation à détricoter ensemble cette éternelle question autour de l'amour. Il s'adresse à des enfants à partir de 5 ans, mais nous espérons que les adultes apprécieront, expriment les quatre artistes.

À l'issue de cette semaine de résidence au Sémaphore, le collectif proposera une représentation de leur création, vendredi.

# Contacts

## **Direction artistique**

lafeemoustache@gmail.com

•

## **Administration**

Nathalie Jéhanin

lafeemoustache.adm@gmail.com

•

## **Site internet**

www.lafeemoustache.fr

•

## **Siège social**

Mairie du Mené

La croix Jeanne Even - 22330 Le mené (Bretagne)

•

## **Adresse postale**

2, la VieuxVille

22130 - Bourseul

•

**Président** : Benoit Richard

**Trésorière** : Maëla Le Crom

**Siret** : 991 423 484 000 13 / APE : 9001Z

**Licence** : 2-015527