

Contact technique :

Grégoire Gorbatchevsky

contact@digitalsamovar.com

0687281574

www.digitalsamovar.com

#### PRINCIPE DU SPECTACLE:

Durée du spectacle: 35 mn (Merci de prévoir 1h30 entre chaque début de représentation)

>> **Attention, la scénographie de ce spectacle ne permet pas qu'il y ait un dépassement de jauge** <<

Les jauges sont différentes en fonction des types de représentation.

Voici les 3 configurations possibles :

- Pour les séances « tous publics », la jauge est de 60 personnes maximum (enfants et parents compris).

- Pour les séances « scolaires maternelles », la jauge est de 56 enfants maximum (le dispositif scénographique des 8 îlots est de 7 enfants + 1 accompagnateur par îlot). Les accompagnateurs supplémentaires éventuels pourront être placés en périphérie des îlots sur des tabourets.

- Pour les séances « crèches, RAM », 6 mois - 3 ans, la jauge est de 40 personnes (enfants et accompagnants compris) pour des raisons de confort de réception et de respect du bien-être des enfants.

Le spectacle est à partir de 6 mois.

L'organisateur sera chargé de l'accueil des spectateurs (voir « protocole d'accueil » envoyé). La compagnie se charge de faire entrer le public sur scène, prévoir un espace pour qu'ils se déchaussent et enlèvent leur manteau.

2 comédiens en scène.

Le décor est constitué de 9 îlots en feutre (2,5m de diamètre/ilot) et un praticable au milieu lointain.

#### PLATEAU:

Plateau au sol. Le public est sur les îlots sur scène.

1 praticable (h = 40cm) - **à fournir par la structure**

Tapis de danse 10m\*10m (reaménageable pour du 8mx8m au minimum).

Pendrillonage à l'allemande noir. Ouverture: 12m.

Profondeur: 12m, 10m mini.

Prévoir un aspirateur afin de nettoyer les îlots.

#### LUMIERE:

La compagnie se déplace avec son ordi lumière, ainsi que les bandeaux led.

Prévoir des directs avec quadruplette dans chaque angle ainsi que sous le praticable pour la régie. De

chaque angle partira un boîtier qui alimente les bandeaux leds sous les îlots ainsi qu'un par Led Par

Rush 2 **à fournir par la structure**. Un plan de feu est fourni. Prévoir le DMX au niveau du praticable.

Prévoir un éclairage salle pour le cheminement jusqu'au bord plateau.

#### SON:

Matériel à fournir:

Une enceinte 12 pouces type nexo PS12 par angle au sol en position retour, chacune seront séparée

(HP1, HP2, HP3, HP4) ainsi qu'un sub de chaque côté Jardin et Cour (sub5 et sub6). Le son est géré

par la Cie via un ordi au niveau du praticable, prévoir 6 DI .

#### PLANNING:

Un pré-montage des draperies, du plan de feu est nécessaire.

Montage, réglages et raccords : 8 heures - 2 techniciens polyvalents

Démontage : 3 heures - 2 techniciens polyvalents

#### COSTUMES:

En cas de plusieurs représentations, un nettoyage des costumes et chemise devra être possible avec mise à disposition d'une machine à laver et d'un sèche-linge.

#### LOGES:

loge pour 2 personnes fermant à clés.

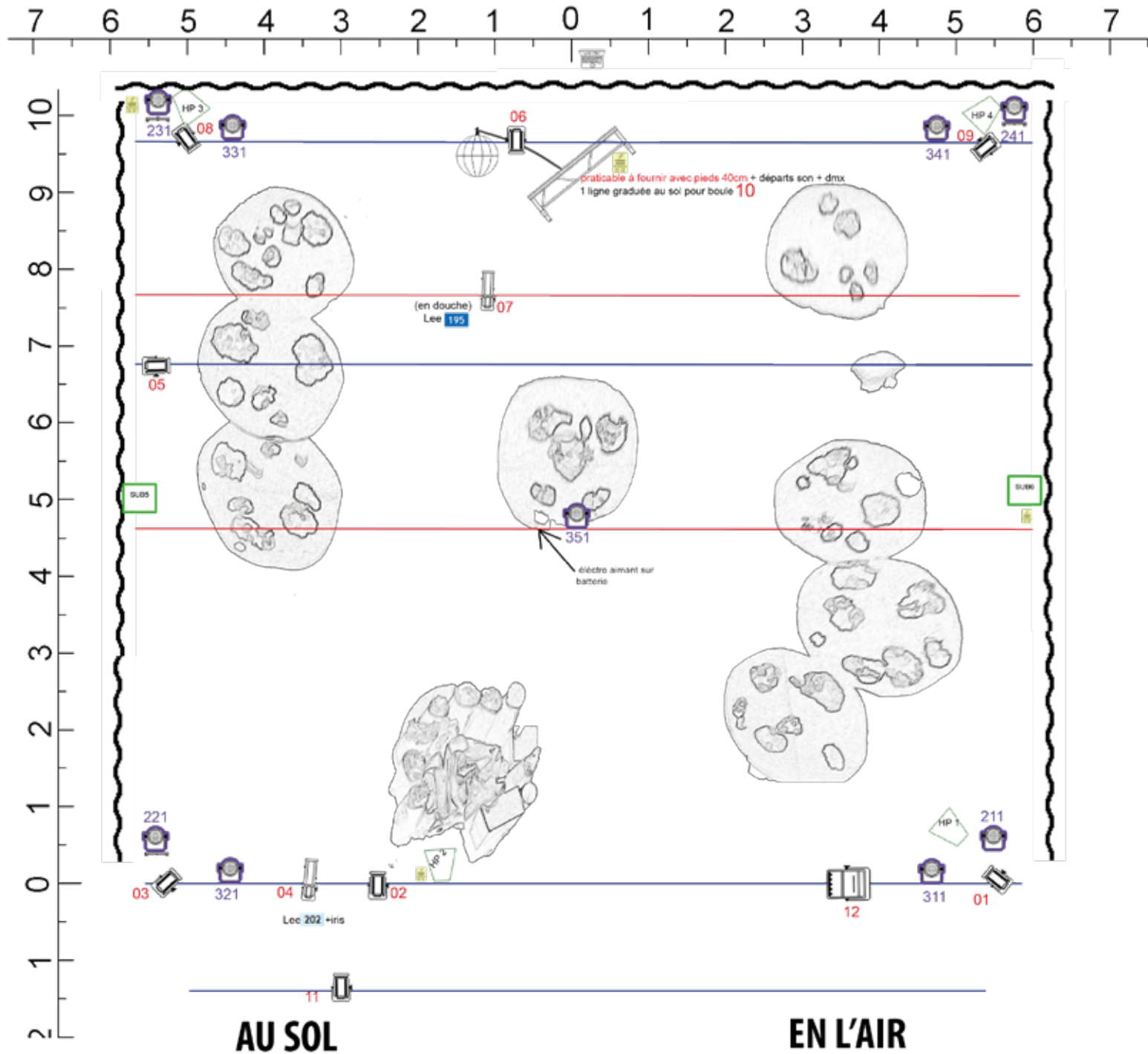
Toilettes et douches chaudes.

1 fer, 1 table à repasser, 1 portant et des cintres.

Prévoir un jeu de serviettes propres pour chaque représentations.




Un accès internet wifi est apprécié.




Nous avons besoin uniquement d'eau, mais du café, thé , barres énergétiques, chocolat et fruits frais sont toujours appréciés.

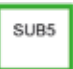



**AU SOL**


**EN L'AIR**

-  4 Directs avec quadruplette
-  4 Par led Martin Rush en 9 canaux
-  HP 3 4 Enceintes 12 pouces position wedge

-  8 PC 1KW **tous équipés en R119**
-  4 Par led Martin Rush en 9 canaux
-  2 Découpes 614 + Iris (**202 & 195**)

-  SUB5 2 Subs 15 pouces

-  1 Cycliode pour entrée public (ou PC ou Dec à définir ensemble en fonction de la salle)

 Ligne graduée au sol pour boule chinoise **praticable à fournir avec pieds 40cm**

Espace de 10m x 10m recouvert de tapis de danse  
Pas beaucoup de puissance sur directs au sol pour par led et bandes led