



KURŠIŲ KRANTAS

TURINYS

• Įvadas	3
• Pastatų išdėstymas	4
• Pastatų forma ir dydis	5
• Pastatų apdaila – fasadas	6
• Pastatų apdaila – fasado apkalimas	7
• Pastatų apdaila – stogas	8
• Pastatų apdaila – langai / langinės	9
• Pastatų apdaila – durys	10
• Pastatų apdaila – terasa / išorinis blokas	11
• Pastatų apdaila – markizės	12
• Ribos	13
• Ribos – tvorelių fragmentai	14
• Ribos – akmenys	15
• Ribos – želdiniai	16
• Ribos – želdiniai – medžiai sklypuose	17
• Ribos – želdiniai – medžiai prie pagrindinio kelio	18
• Ribos – želdiniai – krūmai privatumui	19
• Ribos – želdiniai – lauko vazoniniai augalai	20
• Daržas – lysvės / šiltnamiai	22
• Dangos – šienaujama veja / natūrali pieva	23
• Dangos – žolės korys / kelias	24
• Kanalai – tiltai ir lieptai per kanalus	25
• Kiemo elementai	26
• Mažoji architektūra – suoliukai / dviračių stovai	27
• Mažoji architektūra – pavėsinės / namų ženklėjimas	28

J V A D A S

KURŠIŲ KRAŠTAS

“Kuršių kranto” geografinė vieta priskiriama Žemaitijos etnografiniam regionui. Analizuojant būdingus architektūros bruožus, remtasi Žemaitijos bei Mažosios Lietuvos pajūrio sodybų pavyzdžiais, nes visai pakrantei didelę įtaką turėjo kuršiška žvejų kultūra ir viso Lietuvos pajūrio etnoarchitektūros ir sodybų raida panaši. Šventosios teritorija priskiriama prie istoriškai skurdesnių, dėl to pavyzdžiais imtos paprastos neturtingų žvejų sodybos.



INTERPRETACIJA

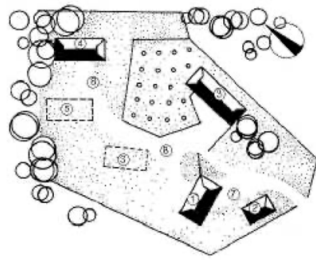
“Kuršių kranto” gyvenvietė vystoma nesiekiant tiesiogiai atkurti ar imituoti senosios kuršių kaimų architektūros. Tai naujos statybos šiuolaikiška gyvenvietė, kurioje projektuojant siekiama kurti jaukaus kaimo, gamtos bei jūros artumo jausmą bei subtiliai interpretuoti kuršišką dvasią.

Tai daroma šiomis priemonėmis:

- erdvine teritorijos struktūra;
- archetipiniais pastatų tūriais;
- esamai vietai būdinga, neegzotiška, mažai sukultūrinta augalija;
 - subtiliomis šiam kraštui būdingomis ir su šiuolaikiškai architektūrinei raiškai tinkamomis architektūros detalėmis (dvigubo kalimo vertikalių lentų fasadai ir pan.);
- senoviniams kaimams būdinga spalvine gama bei medžiagiškumu (tamsios, vėjo nugairintos lentos, šiaudiniai stogai ir pan.);
 - medžio naudojimu pastatų konstrukcijai.

PASTATŲ IŠDĖSTYMAS

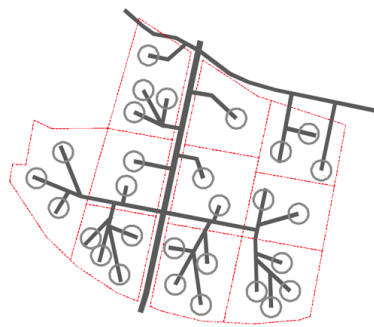
„Kuršių krantui“ parinktas pastatų grupavimas „sodybomis“, laisvu užstatymu. Tai yra vienas būdingiausių užstatymo tipų Žemaitijos regione, šiaurinėje Lietuvos pajūrio dalyje išlikęs iki XX a. pradžios. Viename sklype projektuojami pastatai skirtingo mastelio, primenantys skirtingos paskirties sodybų pastatus. Pritaikant prie šiuolaikinių poreikių, visi pastatai – gyvenamieji, su jėjimais nuo privažiavimo pusės ir terasomis į išorę, sukuriant privatumą.



laisvo užstatymo pavyzdys



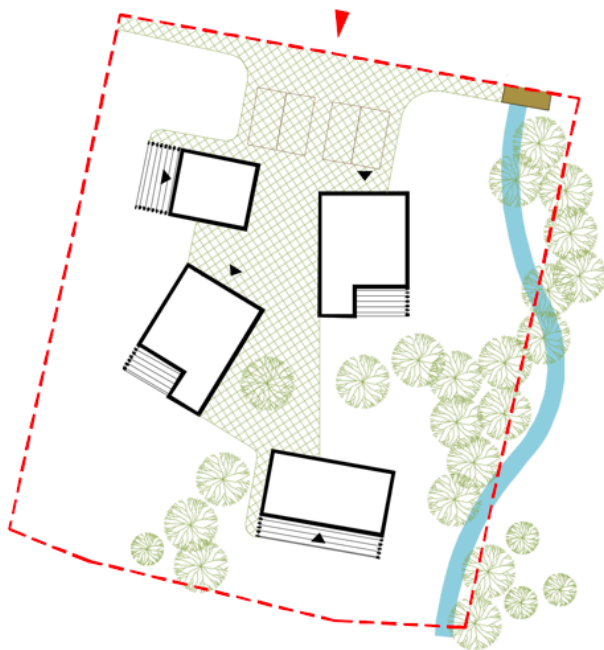
„Kuršių kranto“ sklypo užstatymas



„Kuršių kranto“ teritorijos schema



„Kuršių kranto“ teritorijos užstatymas

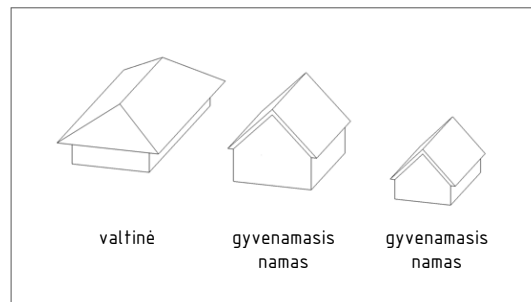


PASTATŲ IŠDĖSTYMO PRINCIPAI:

- > Laikomasi priešgaisrinių atstumų
- > Formuojami vienas arba du bendri patekimai į sklypą
- > Šalia patekimo į sklypą projektuojamos automobilių parkavimo vietos
- > Jėjimai į pastatus projektuojami nuo įvažiavimo į sklypą
- > Priešingoje pusėje nei automobilių parkavimas, projektuojamos terasos

PASTATŲ FORMA IR DYDIS

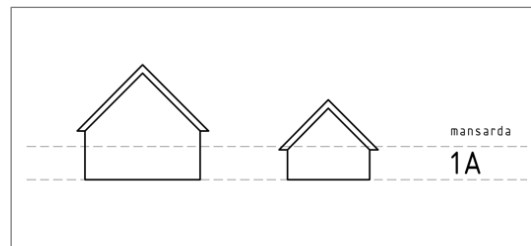
FORMA



Išplanavimas:
stačiakampio plano

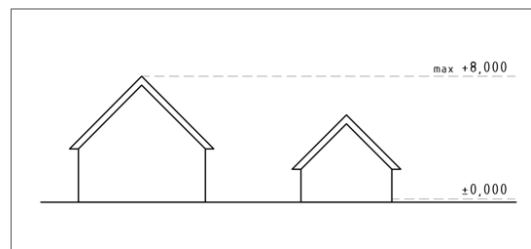
Stogų tipai:
> gyvenamieji namai –
dvišlaičiai
> bendro naudojimo
pagalbinis pastatas –
valminis

AUKŠTŲ
SKAIČIUS



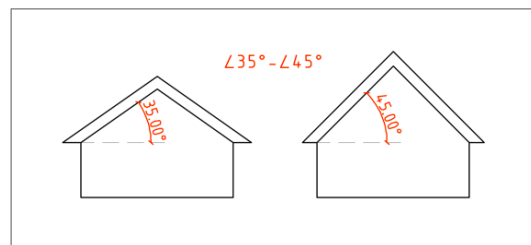
Gyvenamieji
pastatai
projektuojami: 1a
arba 1a+mansarda

AUKŠTIS



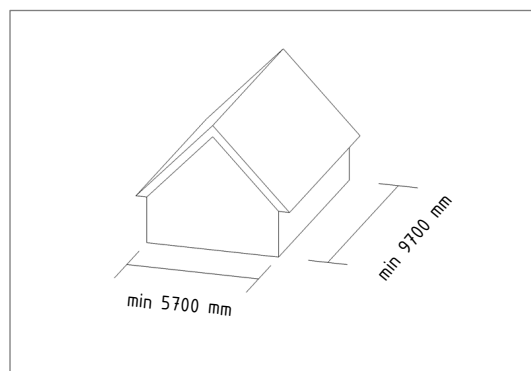
Maksimalus
gyvenamųjų namų
aukštis: 8m

STOGAS



Galimas stogo
nuolydis:
nuo 35 iki 45
laipsnių

MINIMALUS
DYDIS



Minimalūs
gyvenamojo namo
gabaritai:
5700x9700 mm

PASTATŲ APDAILA FASADAS

VARIANTAS A

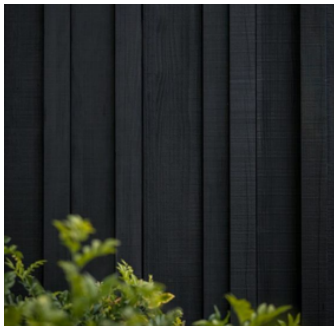


APDAILA:
shou sugi ban technika
degintos spygliuočio arba
maumedžio lentos

SPALVA: nuo pilkos iki
giliai juodos



VARIANTAS B

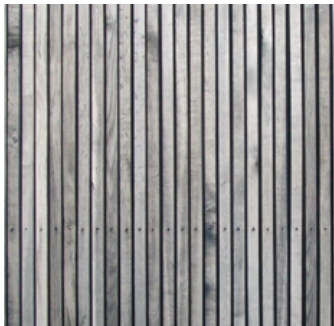


APDAILA:
juodai dažytos
neobliuotos lentos

SPALVA: juoda



VARIANTAS C



APDAILA:
geležies sulfatu dengtos
maumedžio arba
termomedienos lentos

SPALVA: papilkėjusi,
išgaunamas senų lentų
efektas
(atspalvis priklauso nuo
medžio rūšies ir kokybės)



PASTATŲ APDAILA
FASADO APKALIMAS

VARIANTAS A

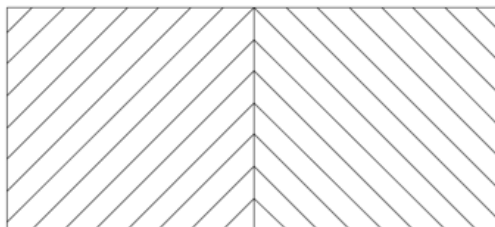
∠90°



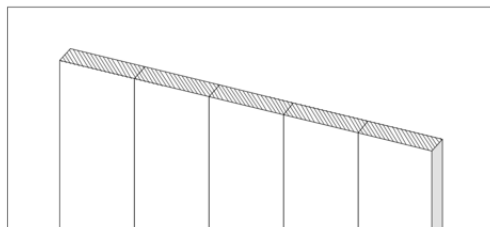
DAILYLENČIŲ
TVIRTINIMAS:
> Vertikalus
> Įstrižas (45
laipsnių kampų)

VARIANTAS B

∠45°

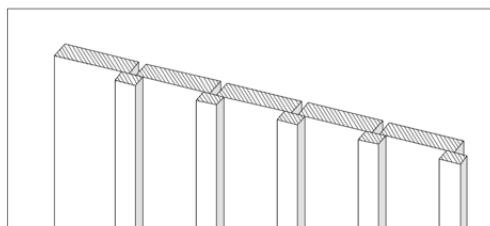


VARIANTAS A
VIENGUBAS



DAILYLENČIŲ
KALIMAS:
> Dvigubas
> Viengubas

VARIANTAS B
DVIKUBAS



PASTATŲ APDAILA

STOGAS

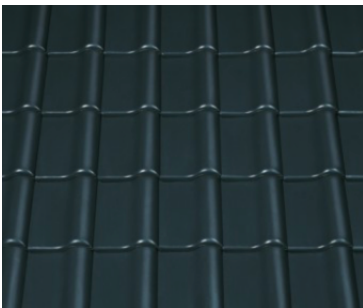
VARIANTAS A



APDAILA:
nendrės



VARIANTAS B

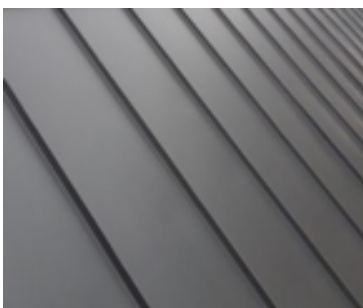


APDAILA:
keraminės
čerpės, įgaubtos
arba „S“ formos

SPALVA: matinės
juodos arba
tamsiai pilkos



VARIANTAS C

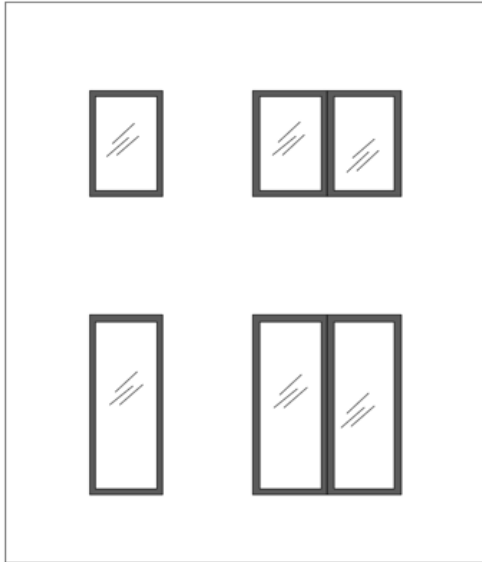


APDAILA:
Ruukki Classic
tradicinio profilio
plieninė dažyta
skarda

SPALVA: juodos
(RR33) arba
tamsiai pilkos
(RR23) spalvos



PASTATŲ APDAILA
LANGAI IR LANGINĖS

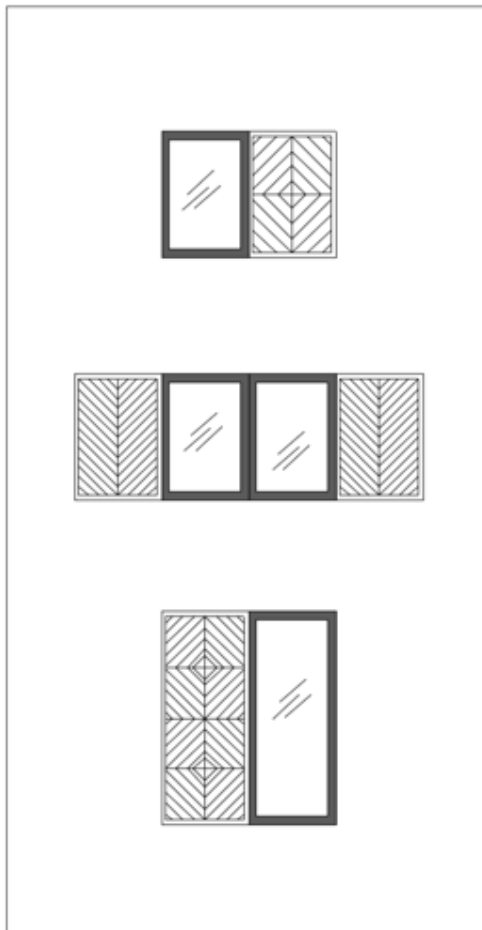


LANGAI:
mediniai arba plastikiniai

SPALVA tamsiems pastatams:
juoda arba antracito (RAL 7016)

SPALVA šviesiems pastatams:
šviesi pilka (RAL 7040)

DYDIS: galimi įvairūs dydžiai



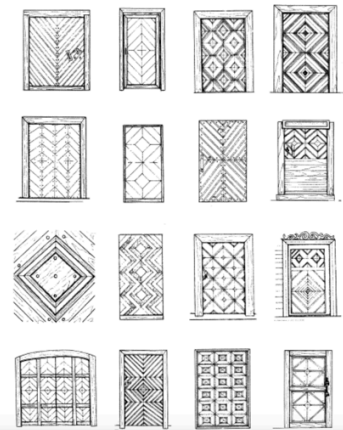
LANGINĖS:
medinės

SPALVA:
medžiagiškumas ir spalva
atitinka fasadų apdailą

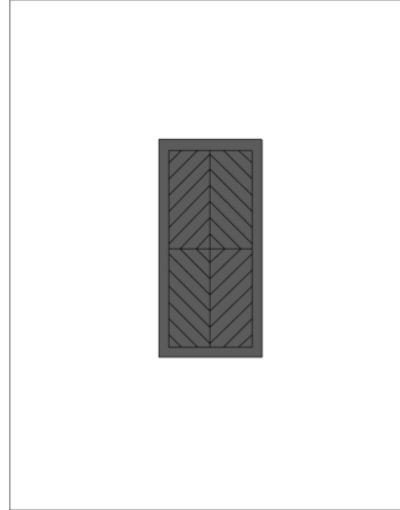
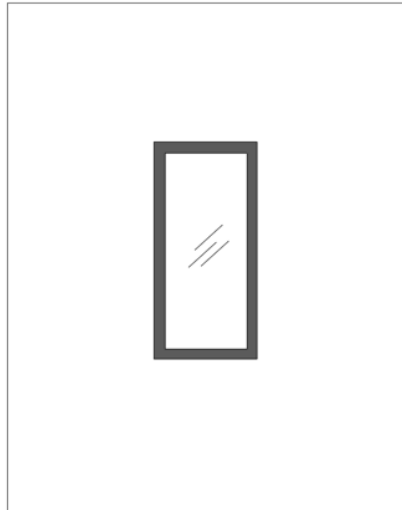
DYDIS: galimi įvairūs dydžiai

PUOŠYBA: langinėms galima
naudoti Žemaičių sodyboms
būdingus raštus

PUOŠYBOS DEKORO PVZ



PASTATŲ APDAILA
DURYS



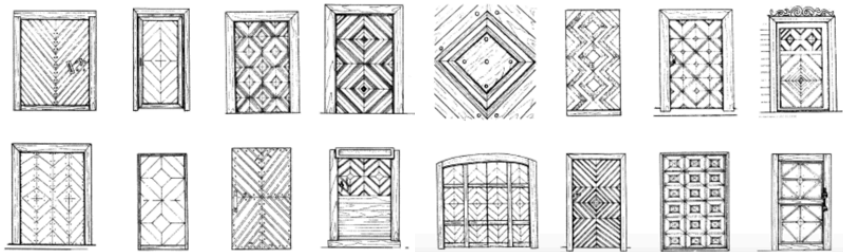
DURYS:
> medinės
> medinės su stiklu
> plastikinės su stiklu

SPALVA tamsiems pastatams: juoda arba antracito (RAL 7016)

SPALVA šviesiems pastatams: šviesi pilka (RAL 7040)



PUOŠYBOS DEKORO PVZ



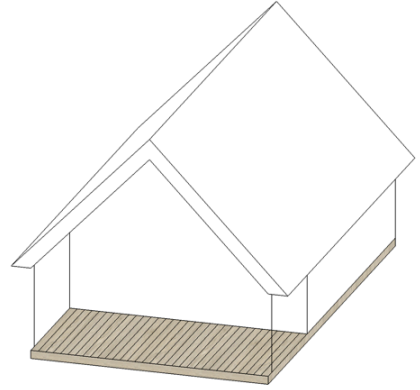
PUOŠYBA: lauko jėjimo durims galima naudoti Žemaičių sodyboms būdingus dekorus

PASTATŲ APDAILA TERASA

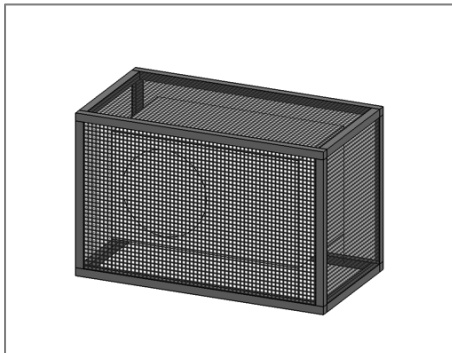


APDAILA:
geležies sulfatu dengtos
maumedžio lentos

SPALVA: papildėjusi,
išgaunamas senų lentų
efektas
(atspalvis priklauso nuo
medžio rūšies ir kokybės)

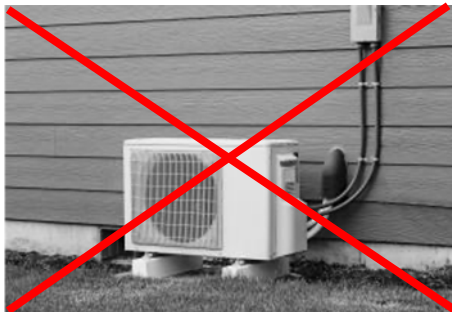


IŠORINIAI BLOKAI

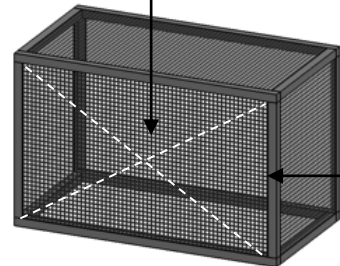


ŠILUMO SIURBILIŲ
IŠORINIAI BLOKAI
SLEPIAMI:
> dengiant perforuoto
metalo arba metalinio
tinklo plokštėmis
> pastato nešildomoje
pastogėje, įrengiant
tinkamą ventiliaciją

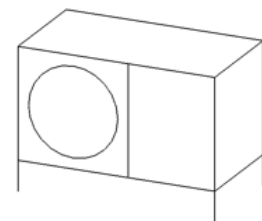
SVARBU:
jei vienam pastatui
numatomi daugiau nei
vienas išorinis blokas,
išoriniai blokai privalo
būti montuojami šalia
vienas kito, o
uždengimas metaliniu
tinklu/lakštais
sprendžiamas
kompleksiškai



patekimui prie
išorinio bloko,
priekinė plokštė
lengvai atidaroma



„L“ formos
metalinis
karkasas



PASTATŲ APDAILA
MARKIZĖS



Apsaugai nuo saulės ar lietaus galima įsirengti markizes

SPALVA:
pilki, žemiški atspalviai, derinama prie fasado spalvos

DYDIS:
Galimi įvairūs markizių matmenys



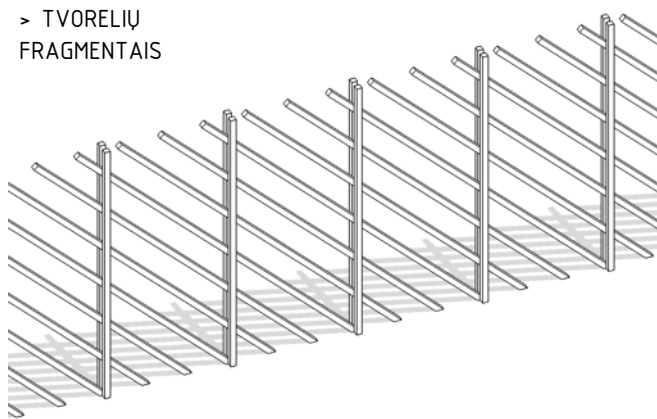
VENGTI:
ryškių, su fasadu kontrastuojančių spalvų

RIBOS

“Kuršių krante”, siekiant bendruomeniškos, kaimyniško, draugiškos atmosferos, atsisakoma naudoti sklypo ribas juosiančias tvoras, pakeičiant jas želdiniais bei sklypų ribas žyminčiais mažosios architektūros elementais. Kadangi kaimuose tvorelės yra neatsiejama kraštovaizdžio dalis, jas išlaikome, tačiau simboliškas, naudojamas fragmentuotai, kur reikalinga atskirti zonas ar suteikti kaimynams daugiau privatumo.

Ribos žymimos ir privatumas kuriamas:

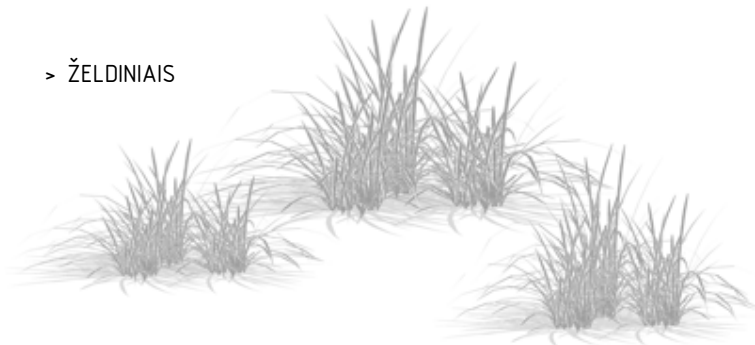
> TVORELIŲ
FRAGMENTAIS



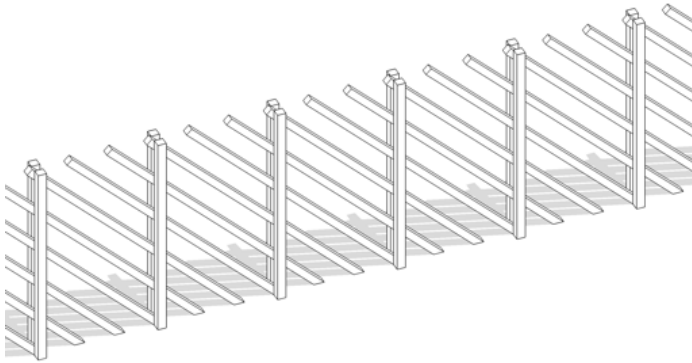
> AKMENIMIS



> ŽELDINIAIS



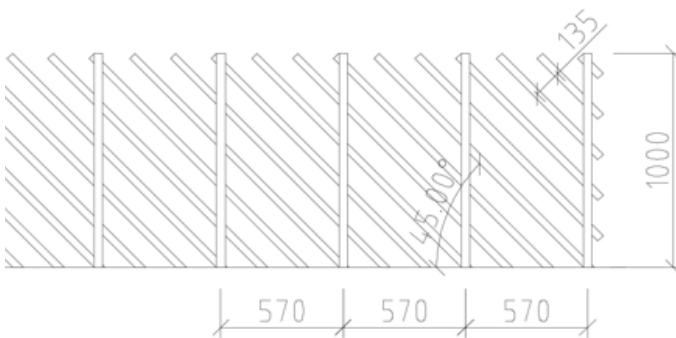
RIBOS TVORELIŲ FRAGMENTAI



TVORELIŲ TIPAS:
pusgulstinė tvora

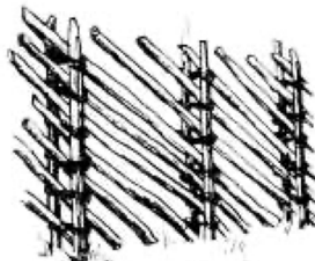
NAUDOJIMAS:
fragmentiškai,
segmentais

MEDŽIAGIŠKUMAS:
tvorelėms
naudojami
stačiakampio
profilio brūseliai



BRŪSELIŲ PROFILIŲ
MATMENYS:
> Vertikalūs
tašai: 40x40mm
> Skersiniai tašai:
35x35mm

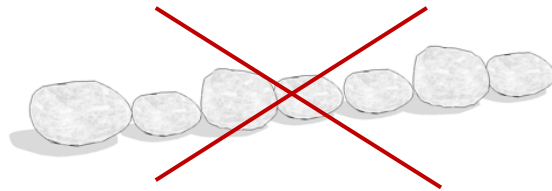
MAKSIMALUS
TVORELĖS
AUKŠTIS: 1m



REMTIS PATEIKTU
BRĖŽINIŲ

Žemaitijai būdingas tvoros modelis

RIBOS
AKMENYS



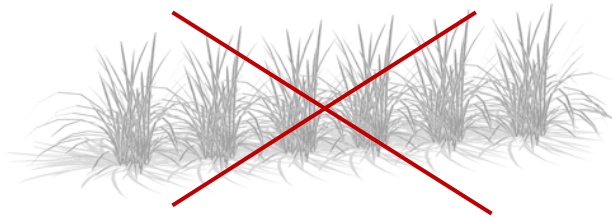
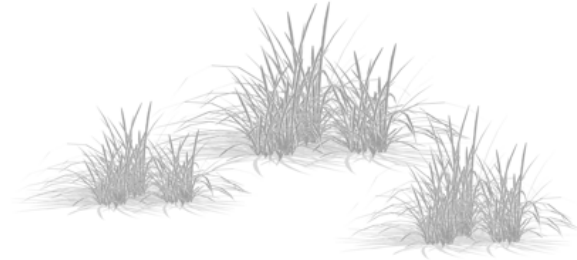
AKMENŲ DYDIS:
neribojamas

IŠDĖSTYMAS:
fragmentiškai,
imituojant natūralų
kraštovaizdį.
Vengti linijinio,
tiesia linija akmenų
išrikiavimo

DERINIMAS SU
ŽELDINIAIS:
akmenis galima
integruoti prie
želdinių



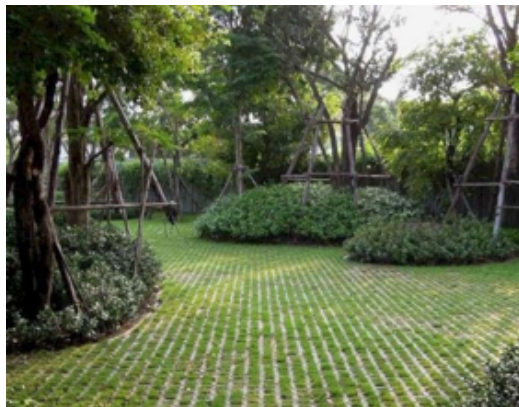
RIBOS
ŽELDINIAI



IŠDĖSTYMAS:
Skirtingu atstumu
išdėstytomis krūmynų
grupėmis

VENGTI:
tiesia linija susodintų
želdinių (gyvatvorių,
medžių, krūmų, gėlių)

SVARBU:
Nesodinti po 1 skirtingų
rūšių/ veislių
augalų/krūmų/medj



RIBOS ŽELDINIAI

MEDŽIAI SKLYPUOSE



Skroblas

PASKIRTIS:

Medžiai kiemuose galėtų integruotis ir **papildyti** aplink augančios sumedėjusių augalų bendrijos **įvairovę, kurti pavėsį** prie namo.

NAUDOJIMAS:

- > Rinkitės **10-15m** vidutinio aukščio lapuočius, plačia (ne koloniška) laja.
- > Sodinkite juos ne po vieną, o grupelėmis po 3, jei užtenka vietos, palikdami 3-7m atstumus.
- > Jei sodinate vieną medį, palikite jam tuščios erdvės.



Totorinis klevas

TINKAMI MEDŽIAI:

- > Žemieji skirpstai *Ulmus pumila*
- > Paprastieji skroblai *Carpinus betula* `A.Bechman`
- > Totoriniai klevai *Acer tataricum* `Hot wings`



Maža obelėlė

NEREKOMENDUOJAMI MEDŽIAI:

- > nykštukiniai, pvz.: skiepyti, žemai augantys vaismedžiai, kurių aukštis 1.5-3m.

RIBOS ŽELDINIAI

MEDŽIAI PRIE PAGRINDINIO KELIO



Juodalksnis



Juodalksnio lapai



Baltasis gluosnis



Pelkinio ąžuolo lapai

PASKIRTIS:

Medžiai prie kelio turėtų augti dideliais medžiais, **formuoti alėją**, todėl svarbu juos sodinti iš abiejų gatvės pusių, paliekant bent **2m** atstumą nuo kelio, o tarp medžių 7-10m.

NAUDOJIMAS:

Svarbu, kad jie būtų aukštais kamienais ir plačiom lajom, pasodinti vienodo amžiaus (kamieno apimties).

TINKAMI MEDŽIAI:

- > Pelkiniai ąžuolai *Quercus palustris*
- > Baltieji gluosniai *Salix alba 'Tristis'*
- > Juodalksniai *Alnus glutinosa*

NEREKOMENDUOJAMI MEDŽIAI:

- > nykštukinės augalų formos;
- > augalai skėtiška pvz.: *Ulmus glabra 'Camperdownii'* koloniška, siaura laja
- > spalvotais lapais
- > bonsai



Spalvoti lapai



Kalninė guoba *Camperdownii*



Bonsai

RIBOS ŽELDINIAI

KRŪMAI PRIVATUMUI

PASKIRTIS:

Kaip ir pieva, krūmai gali **kurti ribas**, **maskuoti kiemą** nuo pašalinių žvilgsnių, taip pat **kurti jaukias** pasisėdėjimo **vietas** kieme ir jame **formuoti erdves** skirtingoms funkcijoms. Tam tinka naudoti aukštus krūmus.

TINKAMI KRŪMAI SAULĖTAI PUSEI:

- > Erškėčiai, pvz.: raudonlapis erškėtis *Rosa glauca*
- > Karklai, pvz.: *Salix purpurea* *Nancy Saunders*



Karklas



Erškėtis



Erškėtis

TINKAMI KRŪMAI PAVĖSINGAI PUSEI:

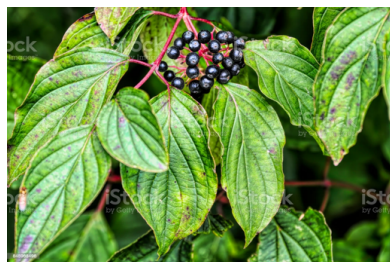
- > Putinai (paprastasis, plikasis, raukšlėtalapis) *Viburnum opulus*, *V.nudum*, *V. plicatum*
- > Šeivamedžiai (raudonuogis ir juodauogis) *Sambucus nigra* ir *S. racemosa*
- > Sedulos (palaipinė, baltoji, raudoji) *Cornus sericea*, *C.alba*, *C.sanguinea*



Putinas



Šeivamedis



Sedula



Sedula

RIBOS
ŽELDINIAI

KRŪMAI PRIVATUMUI



NEREKOMENDUOJAMI
KRŪMAI:
> tujos
> augalai spalvotais
lapais ir spygliais
> augalai su
neproporcingai
dideliais žiedynais

LAUKO VAZONINIAI
AUGALAI



Santolina



Gaura



Gubojas



Eraičinas

PASKIRTIS:

Jei yra poreikis rūpintis augalais
vazonėliuose, rinkitės
pakantesnius sausroms.

TINKAMI AUGALAI SAULĖTAI PUSEI:

> Varpiniai augalai, pvz.: melsvieji
eraičinai, mėlynalapės poavizės, kiškio
ašarėlės, *Festuca glauca*, *Helictrochicon
sempervirens*, *Briza media* ir kitas

> Šiaužiančios gubojos, faseno katžolės
Gypsophila paniculata 'Fleming',
Nepeta racemosa (daugiametės)

> Lindheimerio gauros ir kipurisinės
santolinos *Gaura lindheimeri*, *Santolina
chamaecyparissus* (vienmetės)

RIBOS
ŽELDINIAI

LAUKO VAZONINIAI
AUGALAI



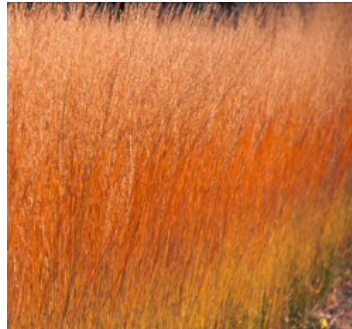
Keomės



Snapučiai



Lobularija



Melvenės

TINKAMI AUGALAI
PAVĖSINGAI PUSEI:
> Tuščiaidurės
pelargonijos
Pelargonium

> Melsvosios melvenės
ir stambiašakniai
snapučiai *Molinia
caerulea*, *Geranium
macrorrhizum*
(daugiametės)

> Pajūrinės lobularijos
ir *Lobularia maritima* ir
dygiosios kleomės
Cleome spinosa
(vienmetės)



Begonijos



Surfinijos

NEREKOMENDUOJAMI
AUGALAI:
> surfinijos
> begonijos

DARŽAS LYSVĖS



Pakeltos lysvės



Lysvės vejoje

PASKIRTIS:

Jei yra poreikis turėti lysves, rekomenduojama naudoti pakeltas lysves

MEDŽIAGIŠKUMAS:

impregnuota mediena, profilis kaip suolelio žr. *mažoji architektūra, suoliukas*

KONSTRUKCIJA:

medžio brūšai iš išorės arba vidaus tvirtinami nerūdijančio metalo kampuočiais

AUKŠTIS:

0,2–0,25m

NEREKOMENDUOJAMA:

Lysvės vejoje

ŠILTAMIAI



PASKIRTIS:

Jei yra poreikis turėti šiltnamį rekomenduojama naudoti stiklinius šiltnamius

MEDŽIAGIŠKUMAS:

Aliuminis ir stiklas

NEREKOMENDUOJAMA:

Plastikiniai šiltnamiai

D A N G O S

ŠIENAUJAMA VEJA



NAUDOJAMA:

sklypuose, bendruose bendruomenės plotuose.

PASKIRTIS:

Vejos tiek, kiek reikia funkcionaliam jos naudojimui – **praėjimams, aktyviems žaidimams.**

PRIEŽIŪRA:

Veja pjaunama 1-2 kartus savaitėje vegetacinio sezono metu; per sausras, temperatūrai viršijus 25 laipsnius, pjovimą pristabdyti, atnaujinti karščiams praėjus. Automatinis laistymas nėra būtinas, pateisinamas, jei tam naudojamas surinktas lietaus vanduo.

NATŪRALI PIEVA



NAUDOJAMA:

sklypuose, bendruose bendruomenės plotuose.

PASKIRTIS:

Teritorijoje dabar auganti pieva savo tūriu **formuoja erdvę**, yra prieglobstis ir maisto šaltinis kitoms gyvybės formoms. Ji gali būti **vizualiniu barjeru** tarp namų, kuris vizualiai informuoja, kad žengti čia be kvietimo nederėtų.

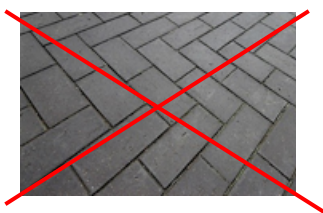


PRIEŽIŪRA:

Žydėjimą gausinti galima įsėjus naujų rūšių, o reprezentacinėse zonose įrengti sėjamą pievą iš mišinių, kuriuose žydintys daugiamečiai žoliniai augalai sudaro 100proc. Pievą, priklausomai nuo rūšinės sudėties pjauti du arba vieną kartą – rugpjūtį žaliąją dalį išvežant.

D A N G O S

ŽOLĖS KORYS



DANGA:

Juodos arba skaidrios baltos spalvos vejos korys.

NAUDOJAMA:

Ivažiavimui į sklypus, automobilių stovėjimo aikštelėms, takams link pastato įėjimo.

NEREKOMENDUOJAMA:

Trinkelės

GLUDINTŲ AKMENŲ IR AUGALINIO GRUNTO KELIAS



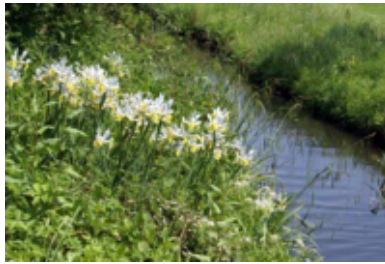
DANGA:

Biri, su pagrindu įrengta danga praleidžia vandenį, lengvai integruojasi aplinkoje. Dangą sudaro gludintų akmenukų ir augalinio grunto mišinys 3:1, sutankintas, jei reikalinga – armuota plastiko koriais.

NAUDOJAMA:

keliui nuo vartų iki Paupio g.

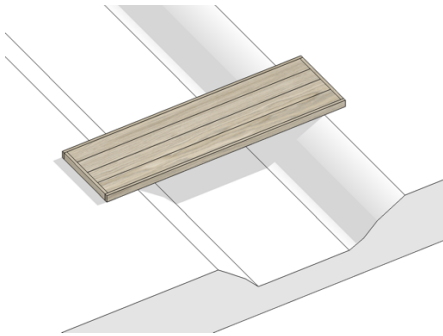
KANALAI



Siekama išlaikyti kanalų natūralią ekosistemą.

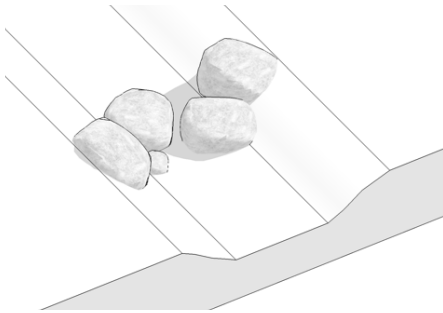
TILTAI IR LIEPTAI PER KANALUS

VARIANTAS A



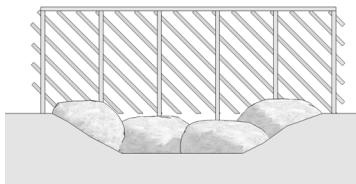
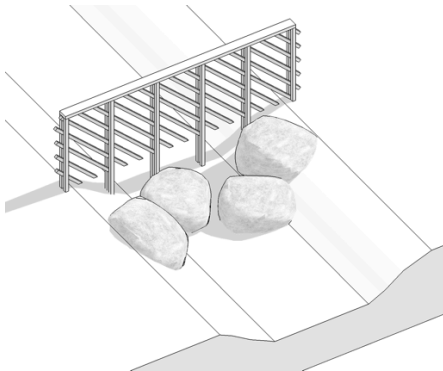
MEDŽIAGIŠKUMAS: medinis tiltelis, išilgai dengtomis lentomis. Esant poreikiui viename iš šonų galima projektuoti turėklą (žr.turėklas)

VARIANTAS B

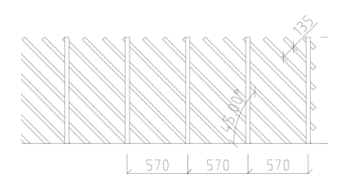


MEDŽIAGIŠKUMAS: didesniais akmenimis išdėliotas praėjimas; Esant poreikiui viename iš šonų galima projektuoti turėklą (žr.turėklas)

TURĖKLAS



Kairėje arba dešinėje liepto pusėje, esant poreikiui, galima įrengti turėklą. H=900mm



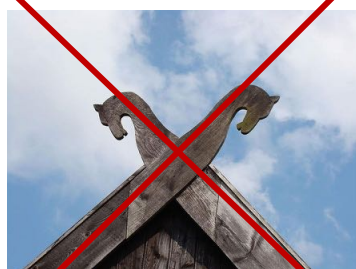
Turėklo dekoras atitinka žemaitiškos tvoros stilistiką. Žr. „RIBOS. TVORELIŲ FRAGMENTAI“

KIEMO ELEMENTAI

“Kuršių uostas” – šiuolaikiška gyvenvietė, kurioje siekiama kurti jaukaus kaimo, gamtos bei jūros artumo jausmą bei subtiliai interpretuoti kuršišką dvasią. Gyvenvietė vystoma nesiekiant tiesiogiai atkurti kaimo architektūrą, todėl kuriant kiemo jaukumą, reikėtų vengti TIESIOGINIŲ KAIMO ELEMENTŲ.

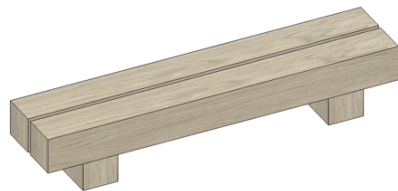
KIEMUOSE VENGTI:

- > skulptūrų
- > ryškiaspalvių skėčių
- > tiesioginių kaimo elementų
- > pasagų, vežimo ratų, geldų, tinklų,..
- > Kuršių Neringai būdingų spalvotų fasadų
- > žirgelių ant stogų
- > dekoratyvių langų apvadų

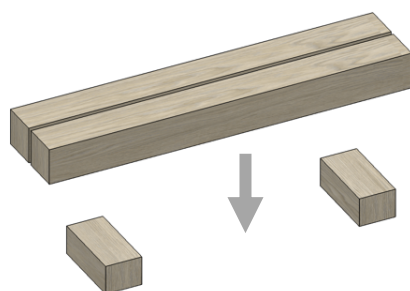


MAŽOJI ARCHITEKTŪRA

SUOLIUKAI



MEDŽIAGIŠKUMAS:
mediniai rąstukai
impregnuojami
bespalve lauko
alyva



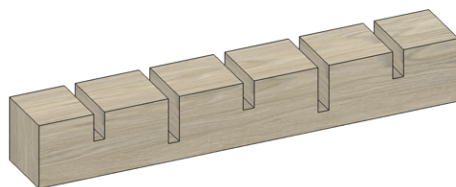
KONSTRUKCIJA:
suoliukams
naudojami
stačiakampio profilio
2 mediniai rąstai
sėdimajai daliai ir 2
rąstai pakėlimui



**GALIMI ĮVAIRŪS
MATMENYS, PVZ.:**
> sėdimajai daliai:
200x200, 250x250,
300x300
> pakėlimui: 150x150,
200x200, 250x250

AUKŠTIS:
suoliuko aukštis
neturėtų viršyti
45cm

DVIRAČIŲ STOVAI

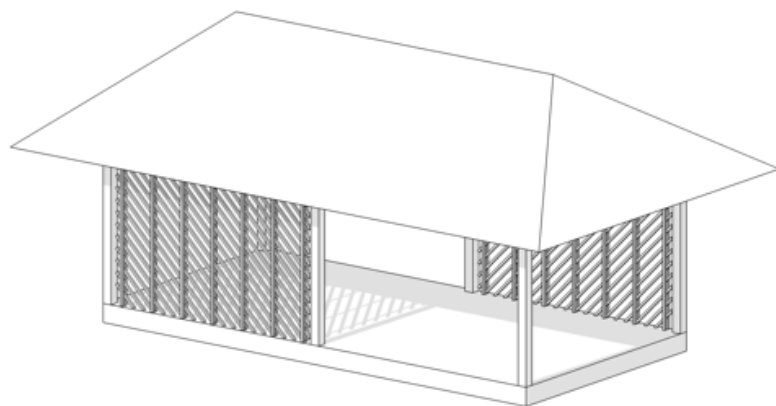


MEDŽIAGIŠKUMAS:
Stačiakampio profilio
medinis rąstas
impregnuotas
bespalve lauko
alyva



KONSTRUKCIJA:
rąste įpjauamos
angos dviračių
ratams, viršutinėje
plokštumoje
tvirtinami kabliai
dviračių spynoms

MAŽOJI ARCHITEKTŪRA PAVĖSINĖS



VIETA:
bendro naudojimo teritorija

DYDIS:
> Terasa: 4x8 m, H=2,5 m
> Stogas: 6x10 m

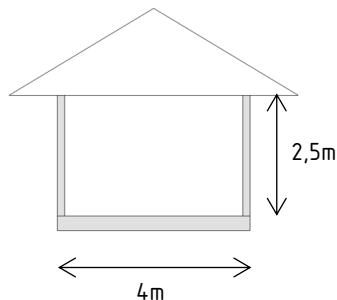
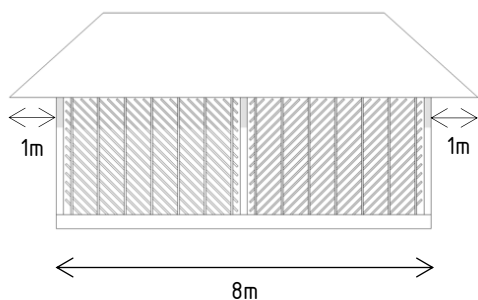
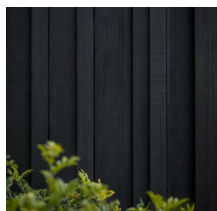
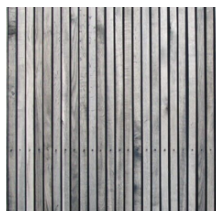
STOGAS:
šiaudinis, valminis

TERASA: geležies sulfatu
dengtos maumedžio lentos

STATRAMSČIAI:
juodai dažytos neobliuotos
lentos

DEKORAS:
pavėsinėje naudojami
žemaitiškos pusgulstinės
tvoros fragmentai (nuo
grindų iki lubų) dekoru
brėžinį žr. „ribos – tvorelių
fragmentai“

DEKORO MEDŽIAGIŠKUMAS:
juodai dažyti tašai
stačiakampio profilio (40x40
mm vertikalūs, 35x35 mm
pusgulščiai)



NAMŲ ŽENKLINIMAS



Pastatai numeruojami
skaičiais.

VIETA:
ant namo fasado

MEDŽIAGIŠKUMAS:
numerai mediniai, derinami
prie fasado apdailos