

Installation et Configuration d'une machine Windows 11 sur VirtualBox



Raphaël Bousquet—Cadena ; SIO1

Sommaire

1. Installation de la machine	3
2. Préparation de la machine	6
3. Partitionnement des disques	10
4. Gestion des utilisateurs	14
5. Arborescence des dossiers	17
6. Logiciels externes	19
7. Création .ova	23

1. Installation de la machine

Nous voulons

Une fois que votre machine est prête à être lancée, démarrer là.

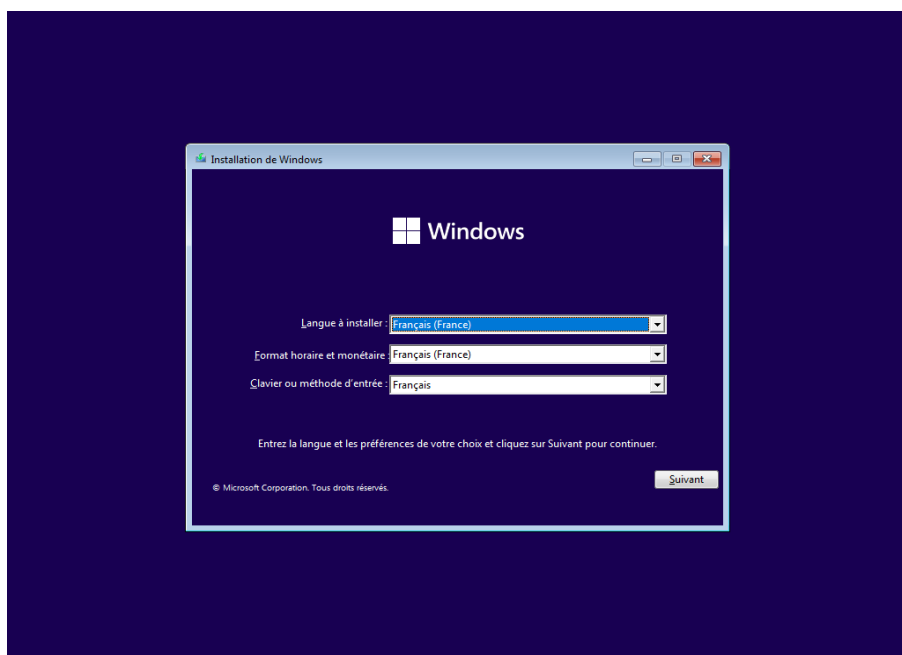
Ensuite, vous verrez ceci :

```
Press any key to boot from CD or DVD....
```

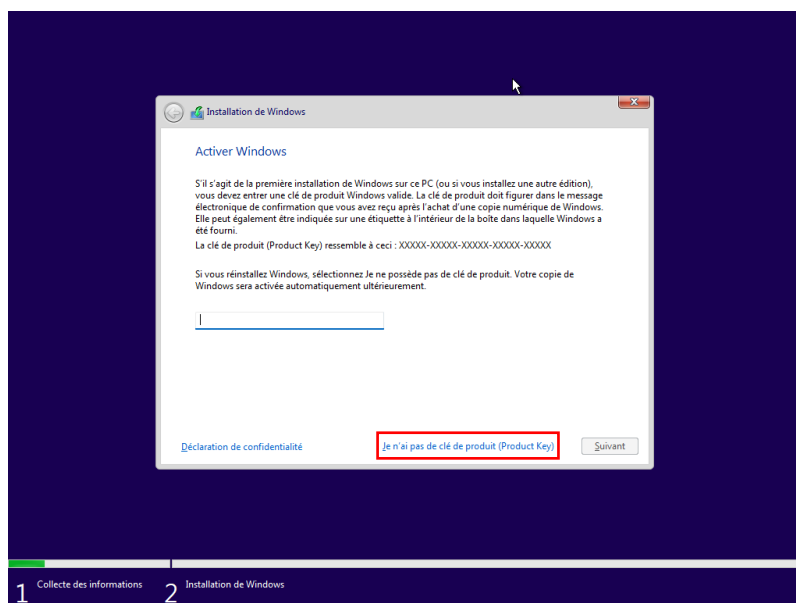
Le service de virtual box est en cours de démarrage :



Ensuite, il ne vous reste plus qu'à installer Windows 11, choisissez la langue :



Ensuite, si vous avez une clé d'activation, entrez là. Si vous n'en avez pas, faite « je n'ai pas de clé d'activation » :



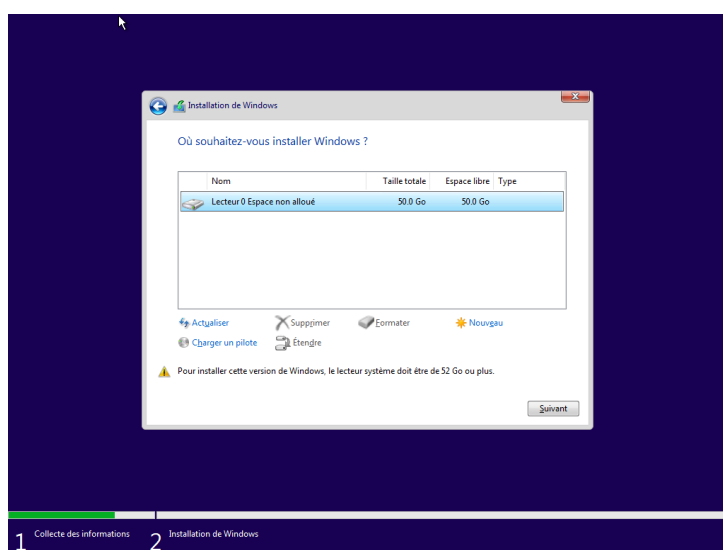
Ensuite, nous allons utiliser le type « personnalisé » pour l'installation :

Quel type d'installation voulez-vous effectuer ?

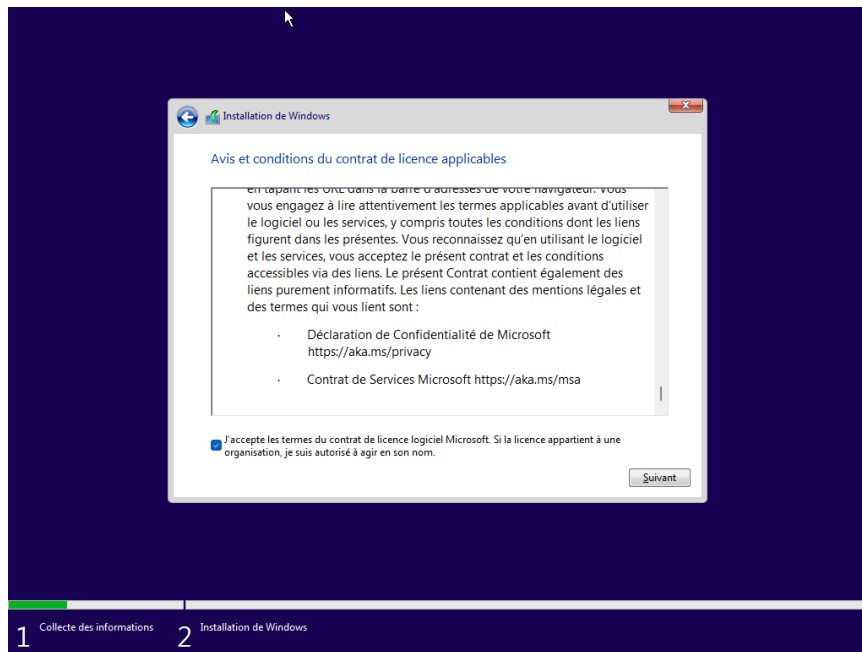
Mise à niveau : installer Windows et conserver les fichiers, les paramètres et les applications
 Avec cette option, les fichiers, les paramètres et les applications sont déplacés vers Windows. Cette option n'est disponible que lorsqu'une version prise en charge de Windows est déjà en cours d'exécution sur l'ordinateur.

Personnalisé : installer uniquement Windows (avancé)
 Avec cette option, les fichiers, les paramètres et les applications ne sont pas déplacés vers Windows. Pour apporter des modifications aux partitions et aux lecteurs, démarrez l'ordinateur à l'aide du disque d'installation. Nous vous recommandons de sauvegarder vos fichiers avant de continuer.

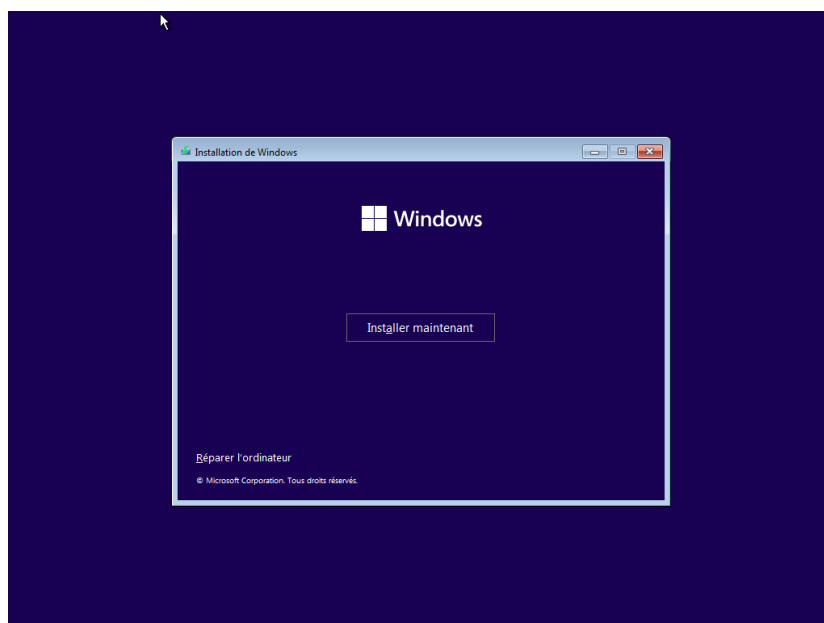
Comme vous n'avez qu'un seul disque, faite « suivant » :



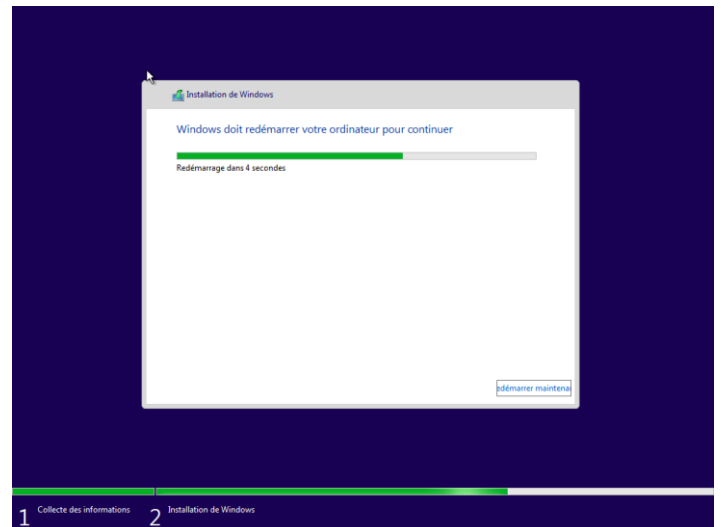
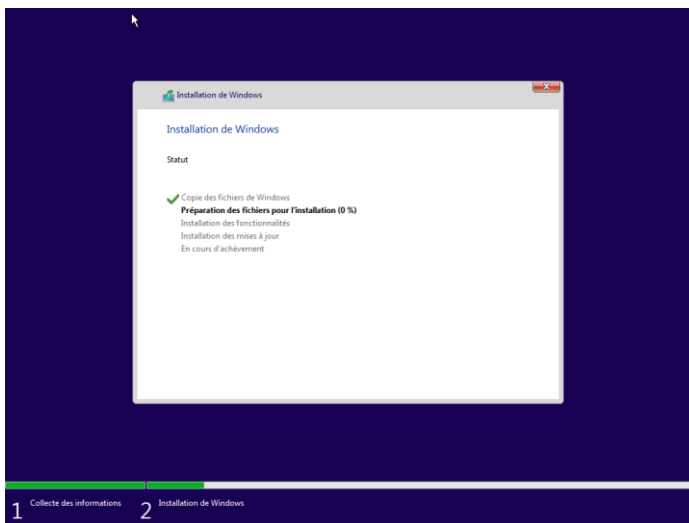
Veillez accepter les CGU de Windows pour continuer :



Enfin, vous pouvez installer Windows :

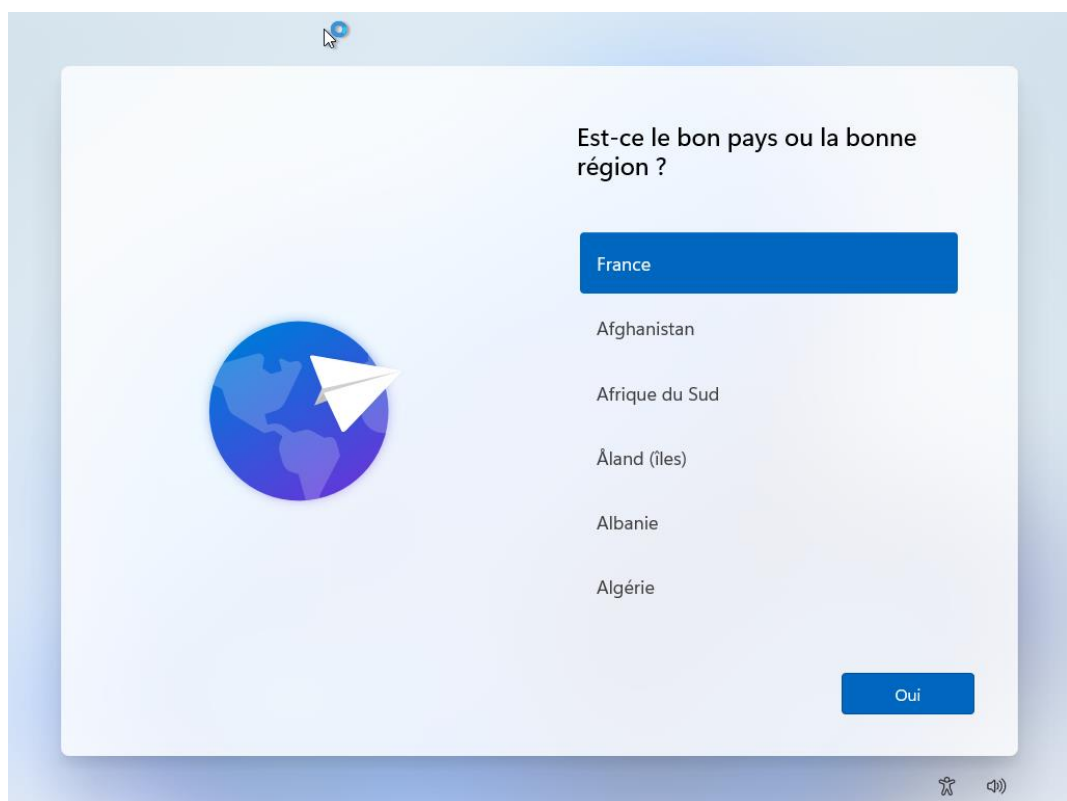


Votre installation est en cours...

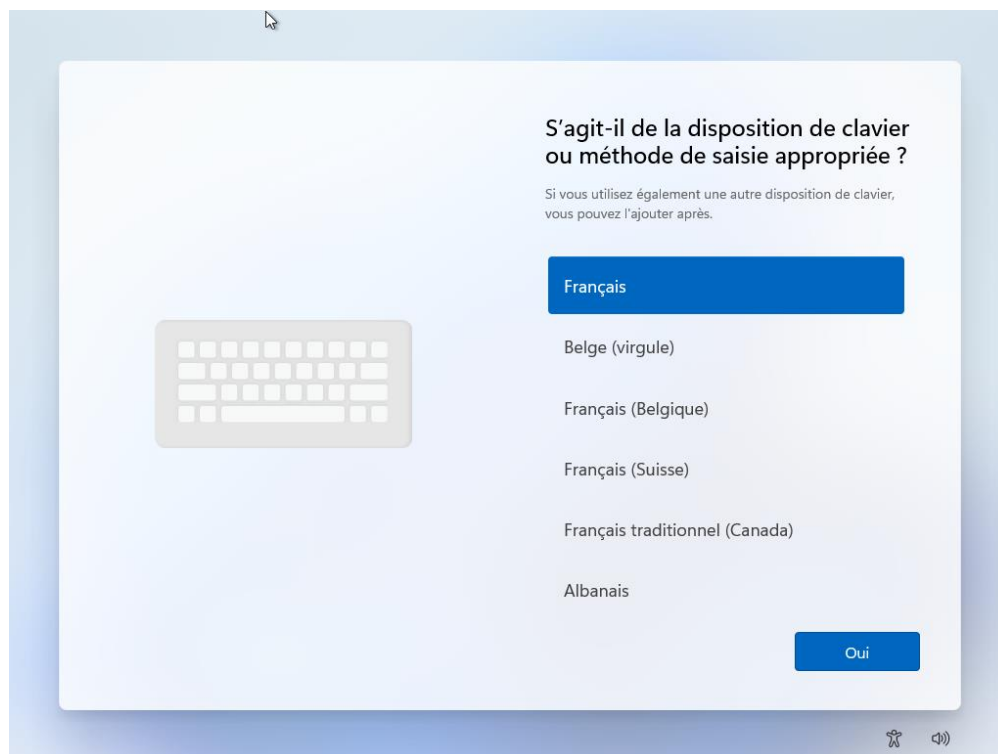


2. Préparation de la machine

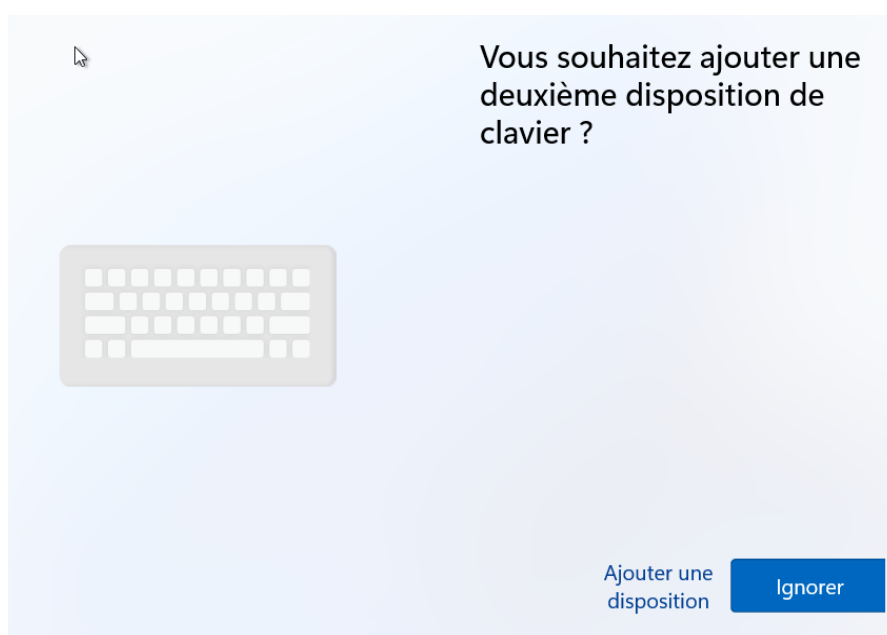
Choisissez la langue :



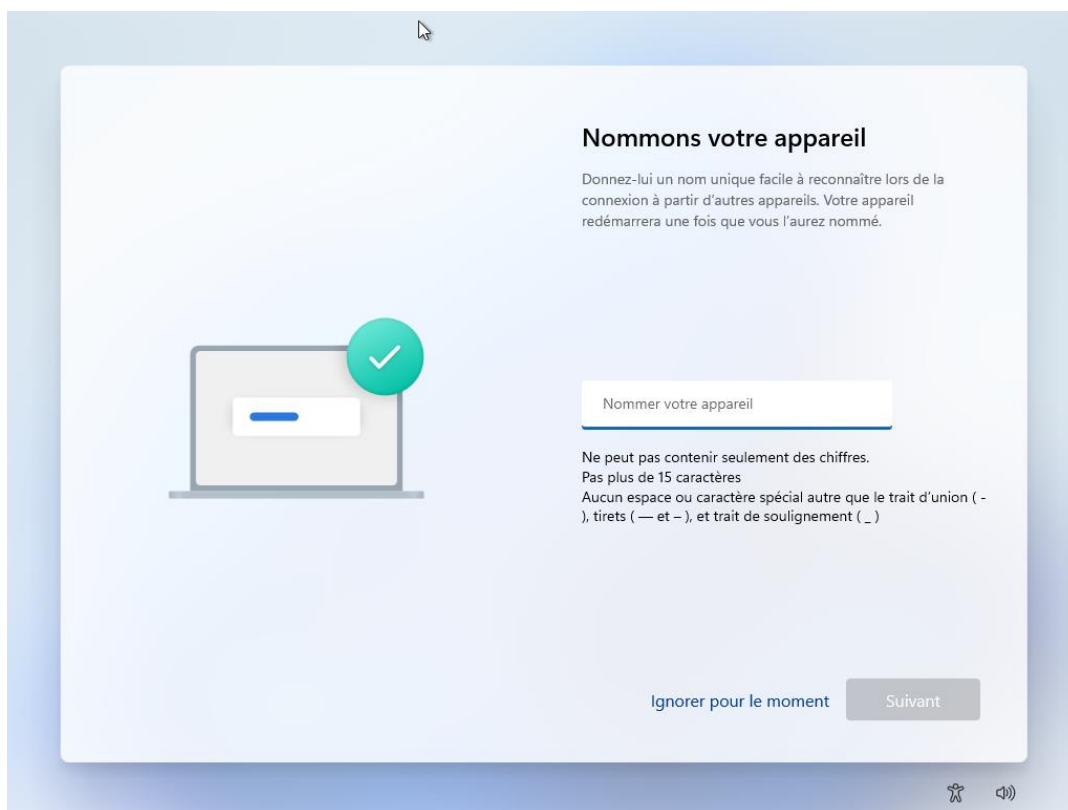
Choisissez la langue du clavier :



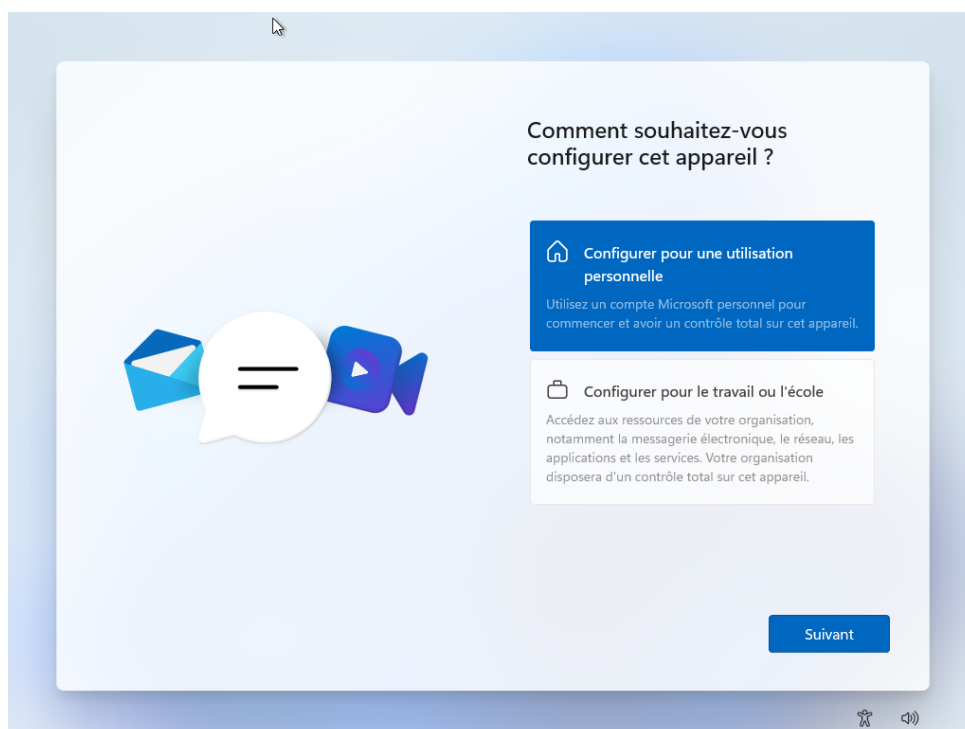
Ensuite veuillez ignorer la 2^e disposition du clavier :



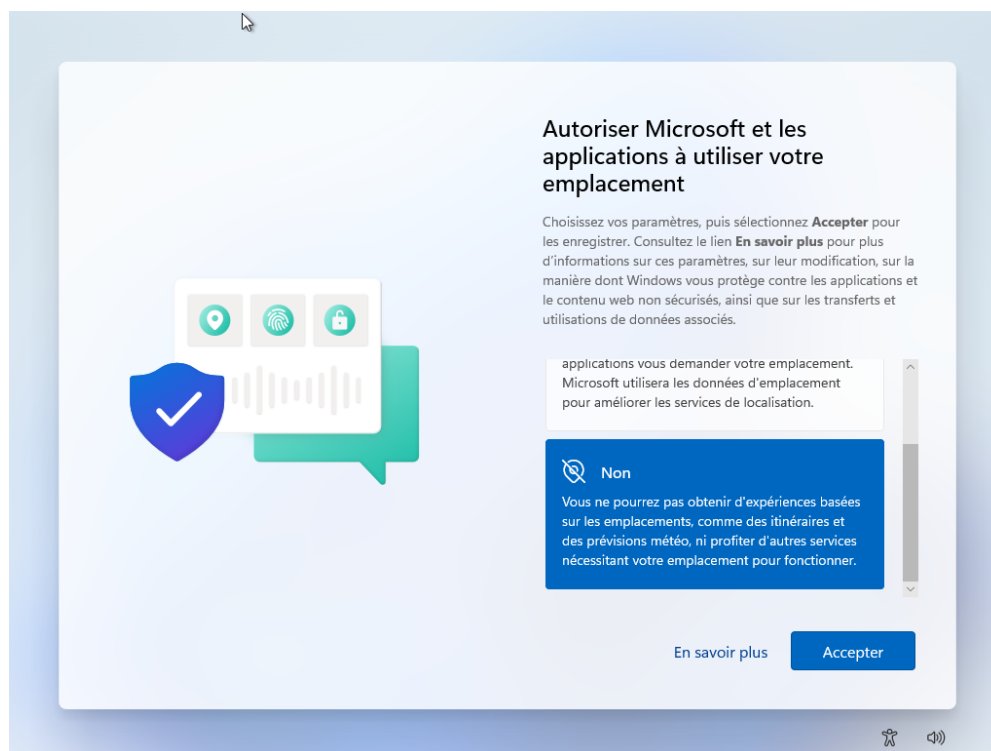
Nommer votre appareil : (dans notre cas nous allons la nommer WIN-BOUSQUET)



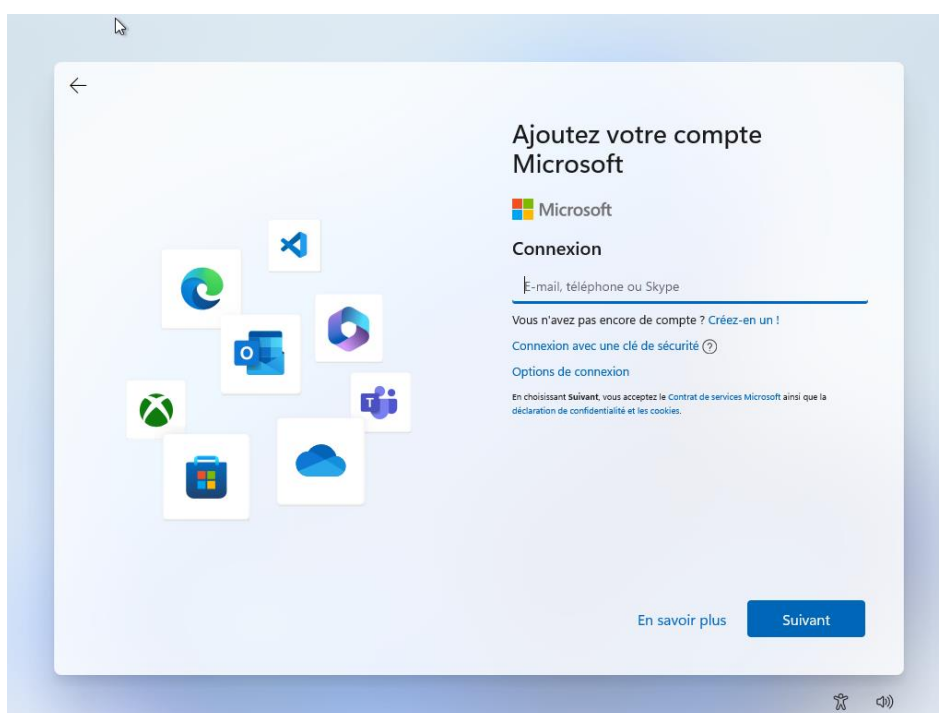
Faite une configuration pour une utilisation personnelle :



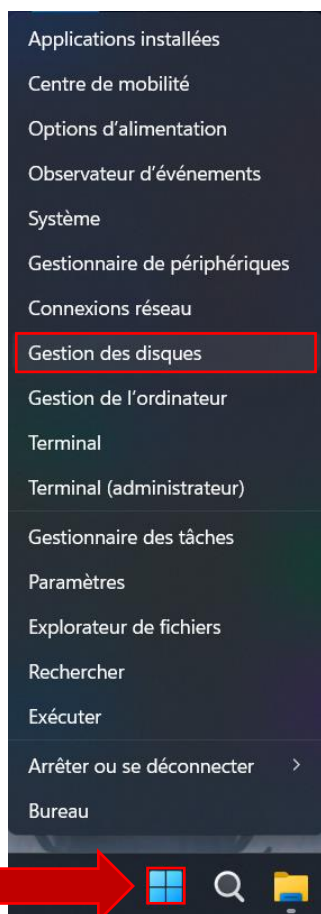
Ensuite, toutes les étapes suivantes, jusqu'à la connexion au compte Microsoft, ne nous intéressent pas. Nous allons donc dire « non » à tout :



Comme nous voulons passer cette étape, nous pouvons mettre « ordinateur » dans les champs « e-mail, téléphone ou Skype » et « mot de passe » afin de passer à l'étape suivante :



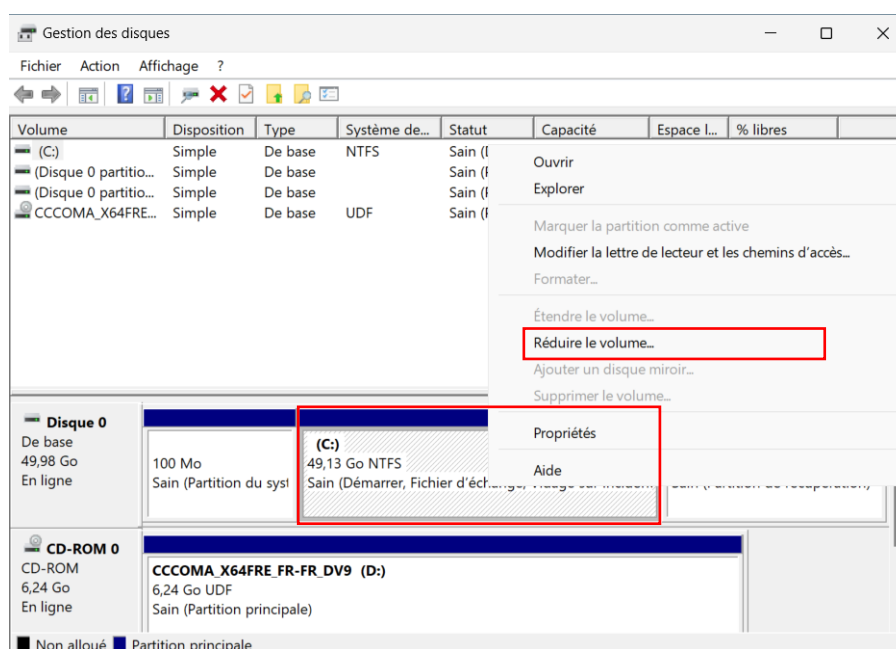
3. Partitionnement des disques



Nous allons partitionner les disques de manière à avoir deux espaces disques : un de 20Go nommé « Data » et un autre de 30Go nommé « System », il faudra donc modifier les noms dans les propriétés de chaque partition une fois créer et configurer.

Nous allons nous rendre dans la gestion des disques en faisant clique droit de la souris sur le logo Windows dans la barre des tâches et allez dans « Gestion des Disques »

Ici, vos espaces sont déjà alloués, il va falloir les modifier pour créer nos partitions :



Ensuite modifier votre espace, de 20Go ou 30Go au choix :

Réduire C :

Taille totale en Mo avant réduction : 50309

Espace de réduction disponible (en Mo) : 29929

Quantité d'espace à réduire (en Mo) : 20000

Taille totale en Mo après réduction : 30309

i Vous ne pouvez pas réduire un volume au-delà du point où tous les fichiers non déplaçables sont situés. Reportez-vous à l'événement « defrag » dans le journal des applications pour obtenir des informations détaillées sur l'opération, une fois terminée.

Pour plus d'informations, voir « Réduire un volume de base » dans l'Aide sur la Gestion des disques

Réduire Annuler

C'est bon, nous avons une première partition ainsi qu'un espace non-alloué pour créer notre 2^e partition, il faut donc faire cliquer droit sur l'espace non-alloué (en noir) et faire « nouveau volume simple » :

Gestion des disques								
Fichier	Action	Affichage						
Volume	Disposition	Type	Système de...	Statut	Capacité	Espace l...	% libres	
(C:)	Simple	De base	NTFS	Sain (Dém...	29,60 Go	9,74 Go	33 %	
(Disque 0 partitio...	Simple	De base		Sain (Parti...	100 Mo	100 Mo	100 %	
(Disque 0 partitio...	Simple	De base		Sain (Parti...	771 Mo	771 Mo	100 %	
CCCOMA_X64FRE...	Simple	De base	UDF	Sain (Parti...	6,24 Go	0 Mo	0 %	

Disque 0
De base
49,98 Go
En ligne

100 Mo Sain (Partition)	(C:) 29,60 Go NTFS Sain (Démarrer, Fichier d'échange,	19,53 Go Non alloué	771 Mo
----------------------------	---	------------------------	--------

CD-ROM 0
CD-ROM
6,24 Go
En ligne

CCCOMA_X64FRE_FR-FR_DV9 (D:) 6,24 Go UDF Sain (Partition principale)	
--	--

■ Non alloué ■ Partition principale

Nouveau volume simple...
Nouveau volume fractionné...
Nouveau volume agrégé par bandes...
Nouveau volume en miroir...
Nouveau Volume RAID-5...
Propriétés

En fonction de comment vous avez configuré votre première partition, vous pourrez configurer celle-ci, choisissez l'espace en Go :

Assistant Création d'un volume simple

Spécifier la taille du volume
Choisir une taille de volume comprise entre la taille maximale et la taille minimale.

Espace disque maximal en Mo : 20000

Espace disque minimal en Mo : 8

Taille du volume simple en Mo : 20000

< Précédent Suivant > Annuler

Faite « attribuer une lettre » car c'est la méthode la plus rapide et simple :

Attribuer une lettre de lecteur ou de chemin d'accès
Pour un accès plus facile, vous pouvez assigner une lettre de lecteur ou un chemin d'accès au lecteur sur votre partition.

☒ Attribuer la lettre de lecteur suivante : E

☐ Monter dans le dossier NTFS vide suivant : Parcourir...

☐ Ne pas attribuer de lettre de lecteur ni de chemin d'accès de lecteur

< Précédent Suivant > Annuler

Évidemment, comme pour toute partition, elle se doit d'être faite sur un disque formater, donc voici ce qu'il faut faire :

Formater une partition
Pour stocker des données sur cette partition, vous devez d'abord la formater.

Indiquez si vous voulez formater cette partition, et le cas échéant, les paramètres que vous voulez utiliser.

☐ Ne pas formater ce volume

☒ Formater ce volume avec les paramètres suivants :

Système de fichiers : NTFS

Taille d'unité d'allocation : Par défaut

Nom de volume : Nouveau nom

☒ Effectuer un formatage rapide

☐ Activer la compression des fichiers et dossiers

< Précédent Suivant > Annuler

Enfin, lisez bien l'assistant qui vous résume les caractéristiques de la partition, puis faite « Terminer » :

Fin de l'Assistant Création d'un volume simple

L'Assistant Création d'un volume simple est terminé.

Vous avez spécifié les paramètres suivants :

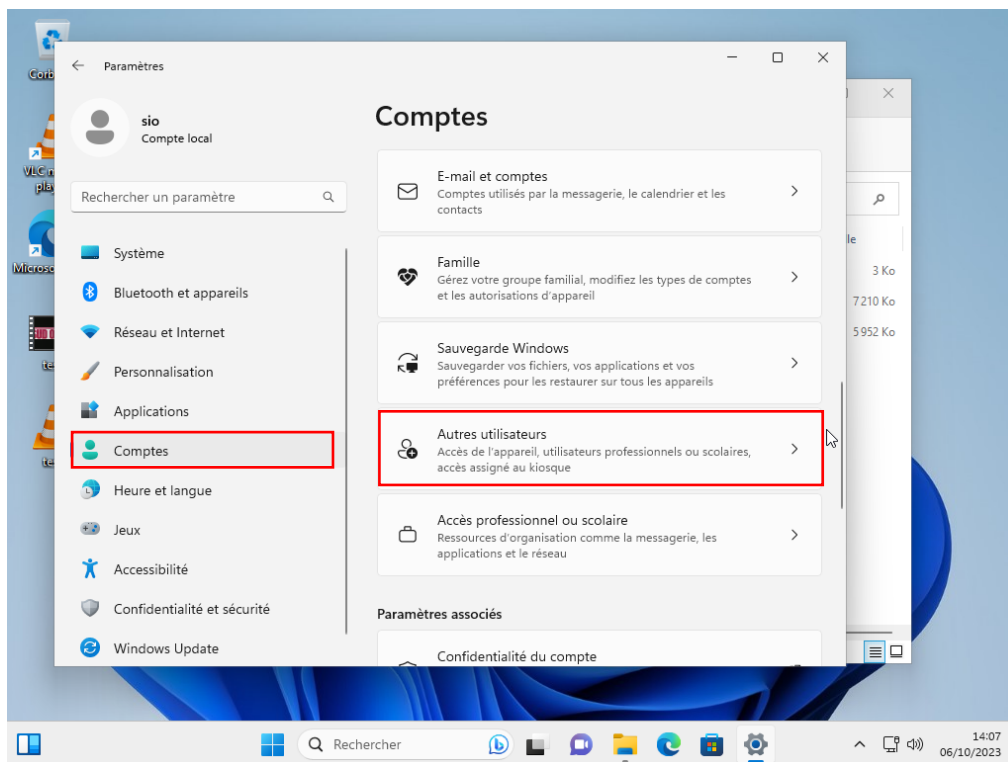
Type du volume : Volume simple
Disques sélectionnés : Disque 0
Taille du volume : 20000 Mo
Lettre de lecteur ou chemin d'accès : E:
Système de fichiers : NTFS
Taille d'unité d'allocation : Par défaut

Pour fermer cet Assistant, cliquez sur Terminer.

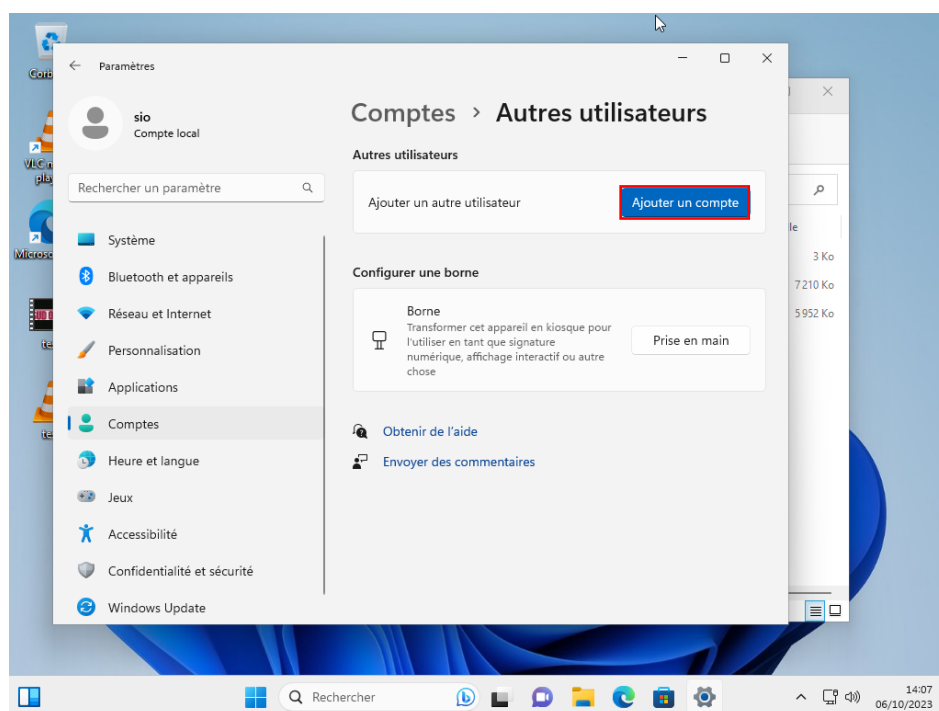
< Précédent Terminer Annuler

4. Gestion des utilisateurs

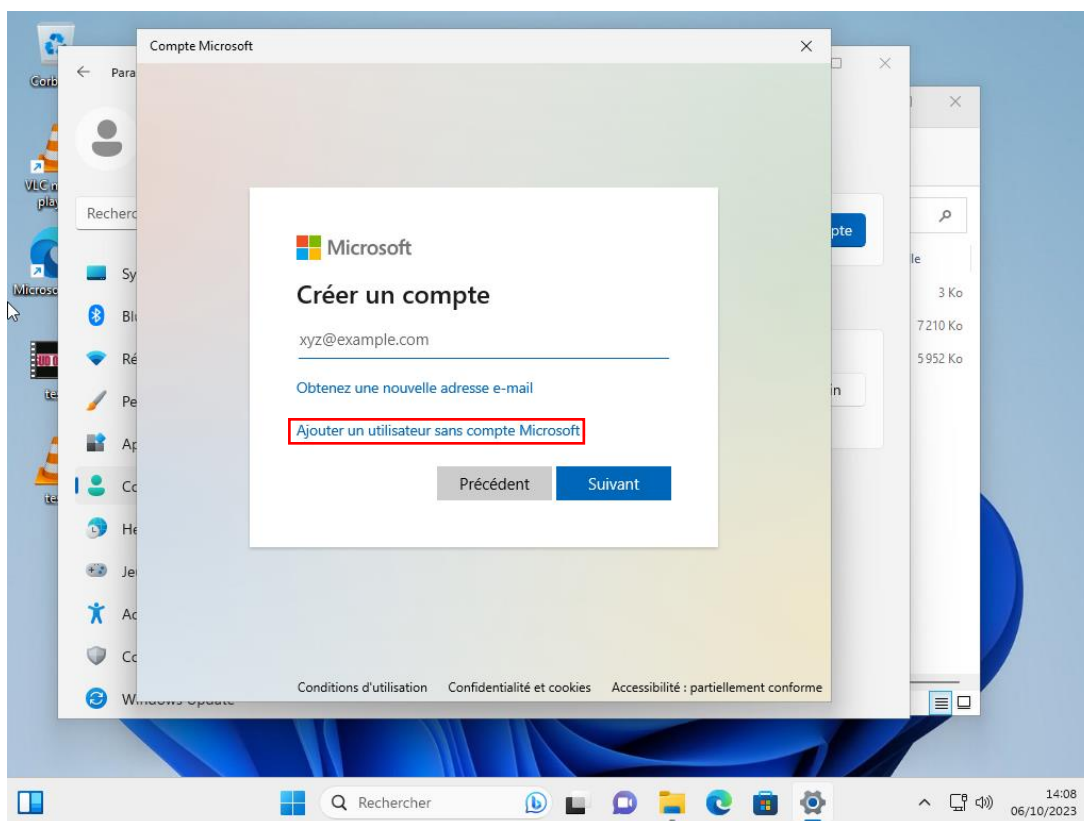
Ensuite, nous allons créer un nouvel utilisateur, pour cela, on va se rendre dans « paramètres de l'ordinateur », puis dans « comptes » et dans « autres utilisateurs » :



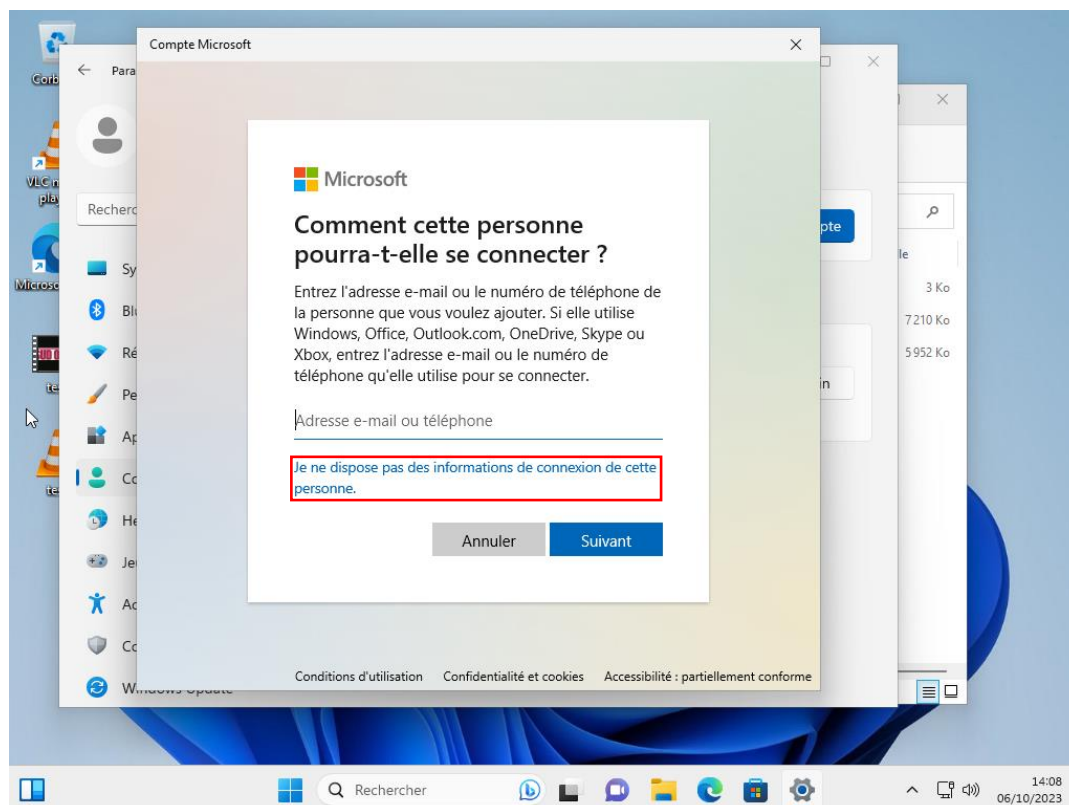
Ensuite, allez dans « ajouter un compte » :



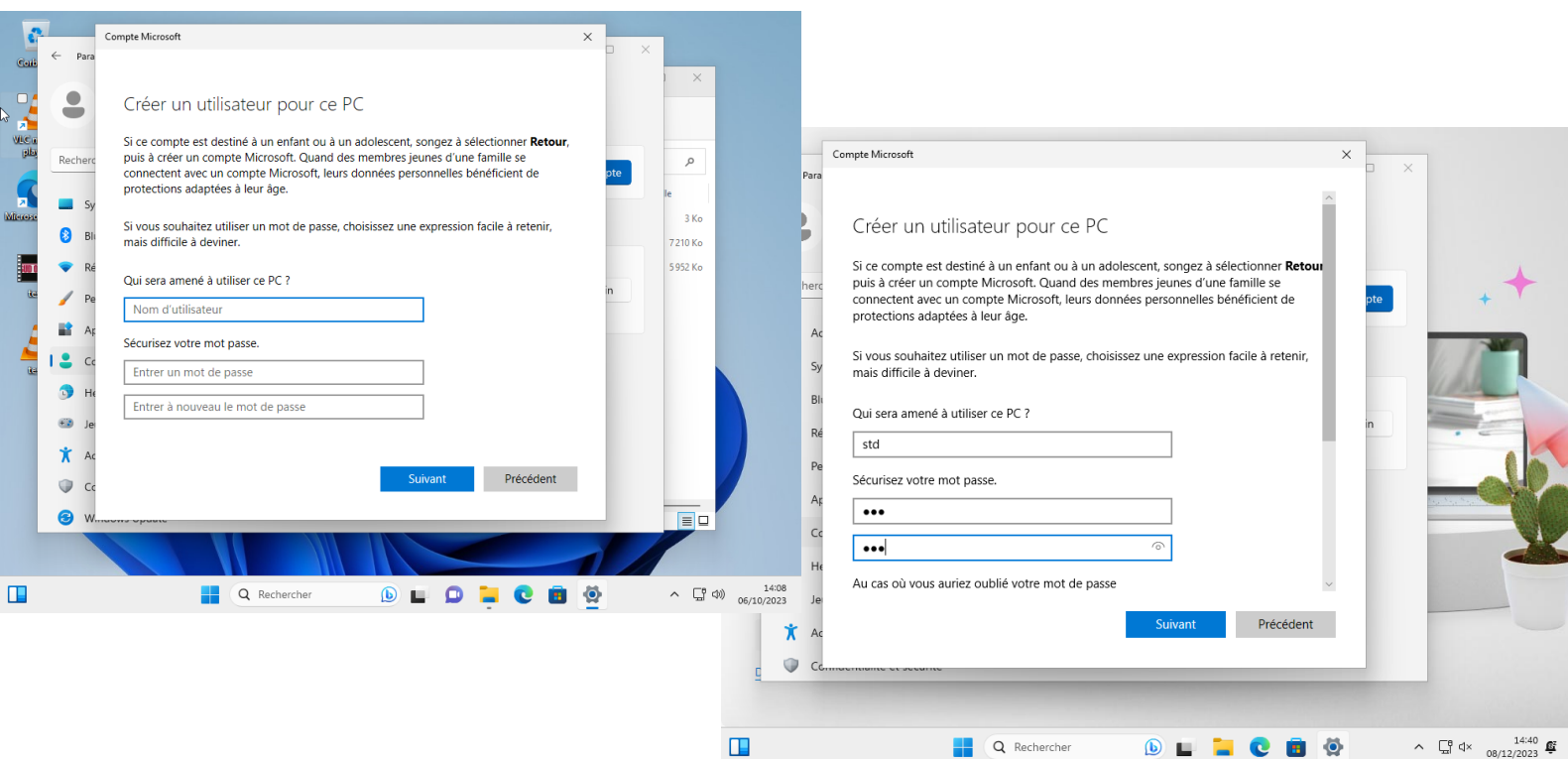
Ici, faite « ajouter un utilisateur sans compte Microsoft » car nous n'en voulons pas :



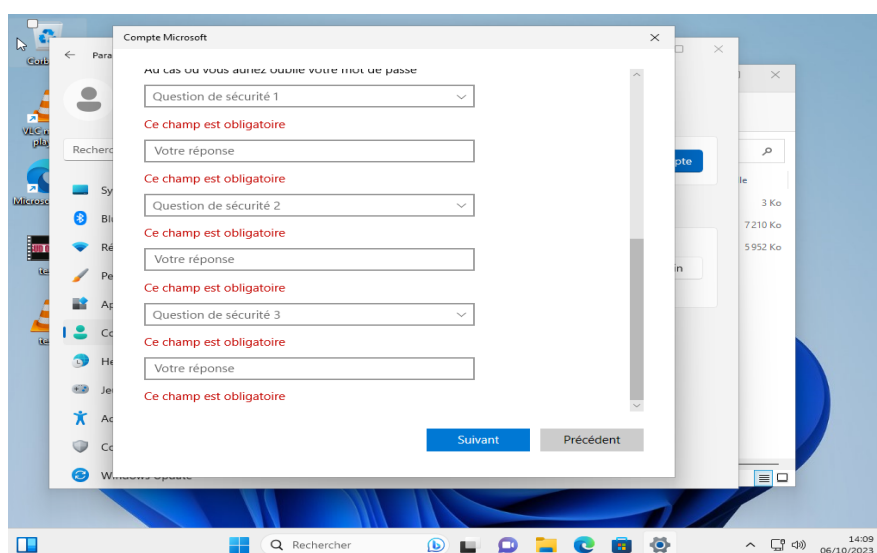
Puis « je ne dispose pas des informations de connexion de cette personne » :



A présent, nous allons nommer notre 2^e utilisateur « std » pour standard, et mettre la même chose pour mot de passe :



Pour Terminer la configuration, nous allons remplir toutes les cases « questions secrètes » par « std » :



Ainsi, votre utilisateur à été créer, vous pourrez vous connecter dessus en vous déconnectant de celui sur lequel vous êtes en utilisant le mot de passe que nous avons choisi : « std ».

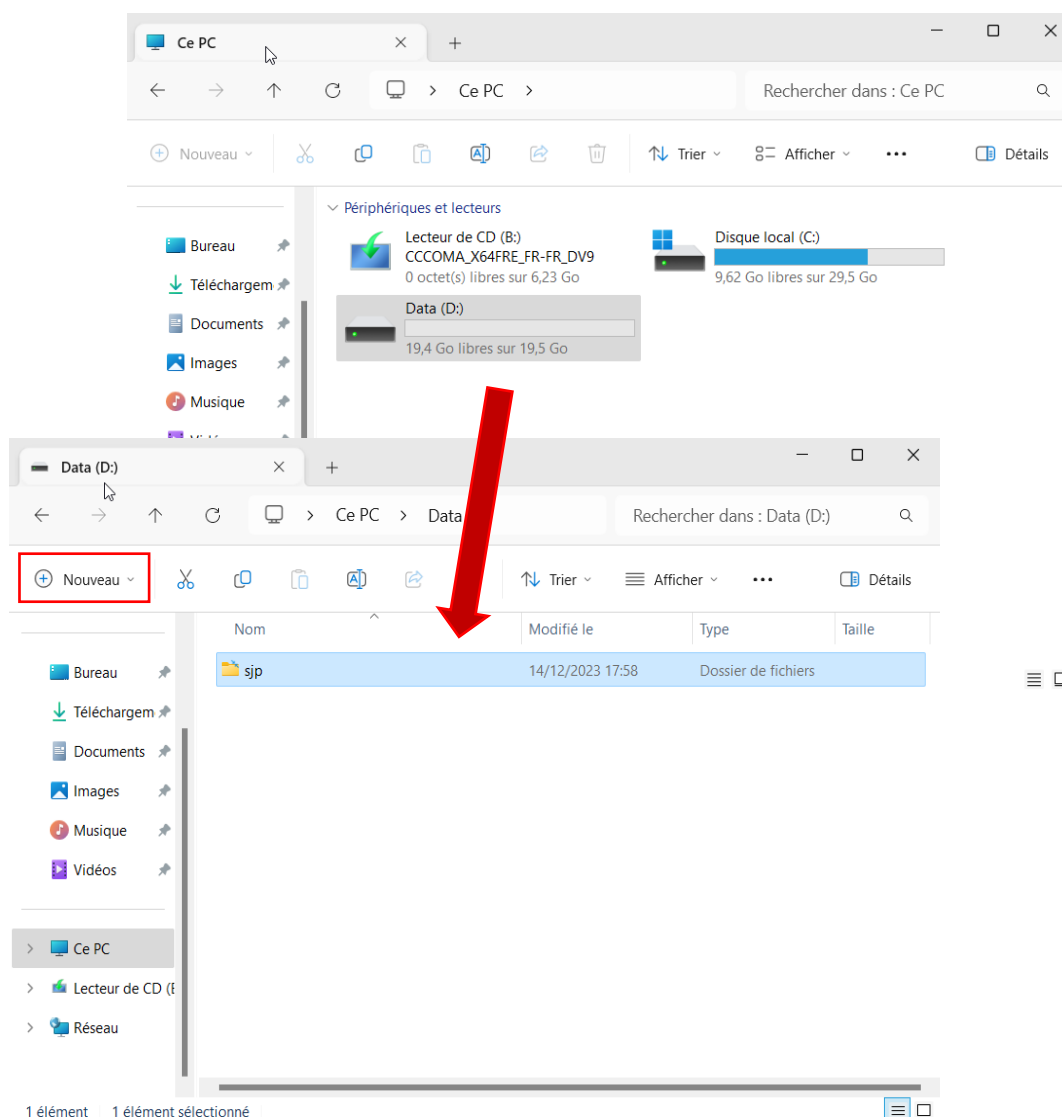
5. Arborescence des dossiers

Désormais, nous allons modifier la disposition des dossiers systèmes de notre machine afin de mettre les fichiers « Programmes », « Programmes (x86) », « Utilisateurs » et « Windows » dans la partition nommée « System (C:) ».

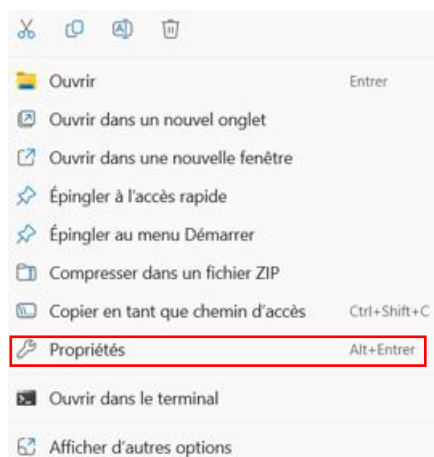
Ensuite, nous allons mettre dans la partition nommée « Data (D:) » les dossiers utilisateurs « sjp » et « std » qui auront dans chacun d'entre eux les dossiers « Bureau », « Documents », « Images », « Vidéos », « Musiques » et « Téléchargements ».

Voici comment nous allons procéder :

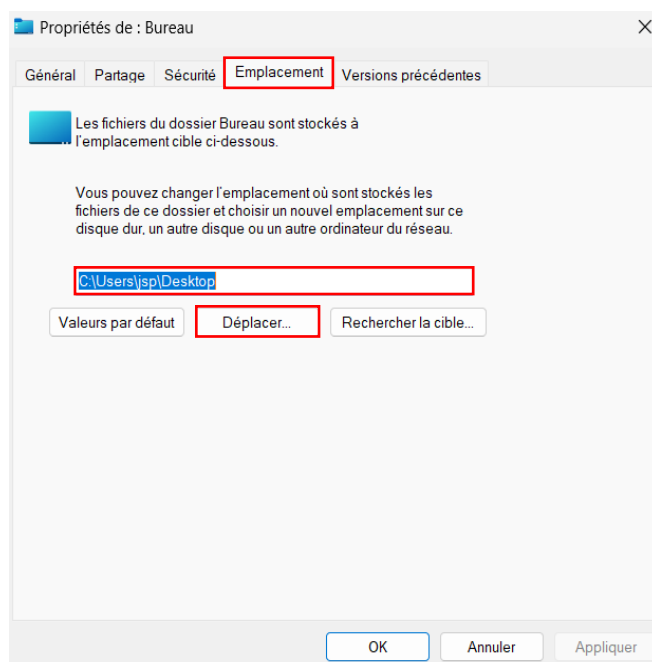
Tout d'abord aller dans Data (D:) pour créer les dossiers « sjp » et « std » :



Ensuite, rendez-vous là où sont présent vos dossiers tels que « Bureau », « Documents » etc... puis faite « propriétés » :



Ensuite, faite « emplacement » puis mettez le chemin d'accès vers « sjp » et après « std », puis faite « déplacer »



Il ne vous reste plus qu'à répéter cette action pour tout les autres Dossiers pour les déplacer selon le cahier des charges.

6. Logiciels externes

Pour cette partie, le dossier « src » fourni dans le NAS nous permettra d'installer les logiciels suivants :

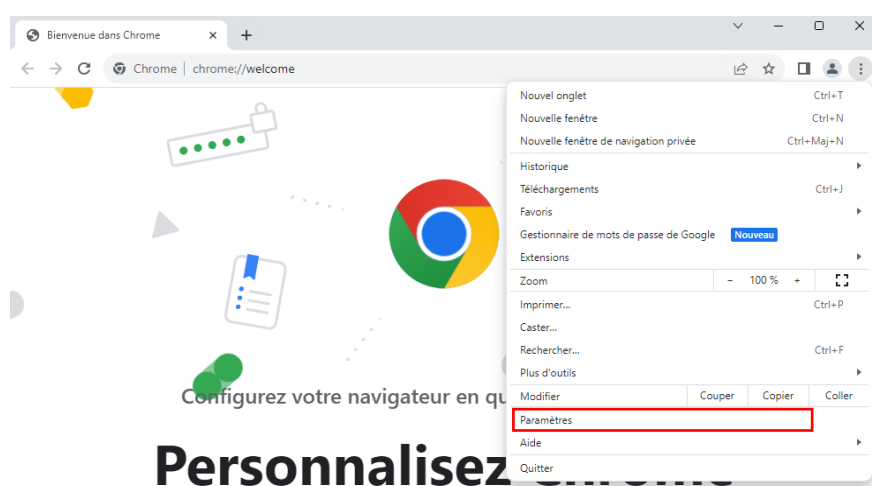
- **7zip** qui gérera les archives et les dossiers compressés. (.zip)
- **Google Chrome** qui nous servira de plateforme par défaut pour le Web.
- **Qwant** qui sera notre navigateur par défaut.
- **VLC** qui sera le lecteur multimédia par défaut. (.mp3 ; .mp4 ; .avi)
- **Editeur Office pour Docs, sheets et slides** qui sera installés sur **Chrome** afin que l'on puisse ouvrir les fichiers de type « .xlsx », « docx » et « pptx » dessus par défaut.

Ouvrons le dossier « src » :

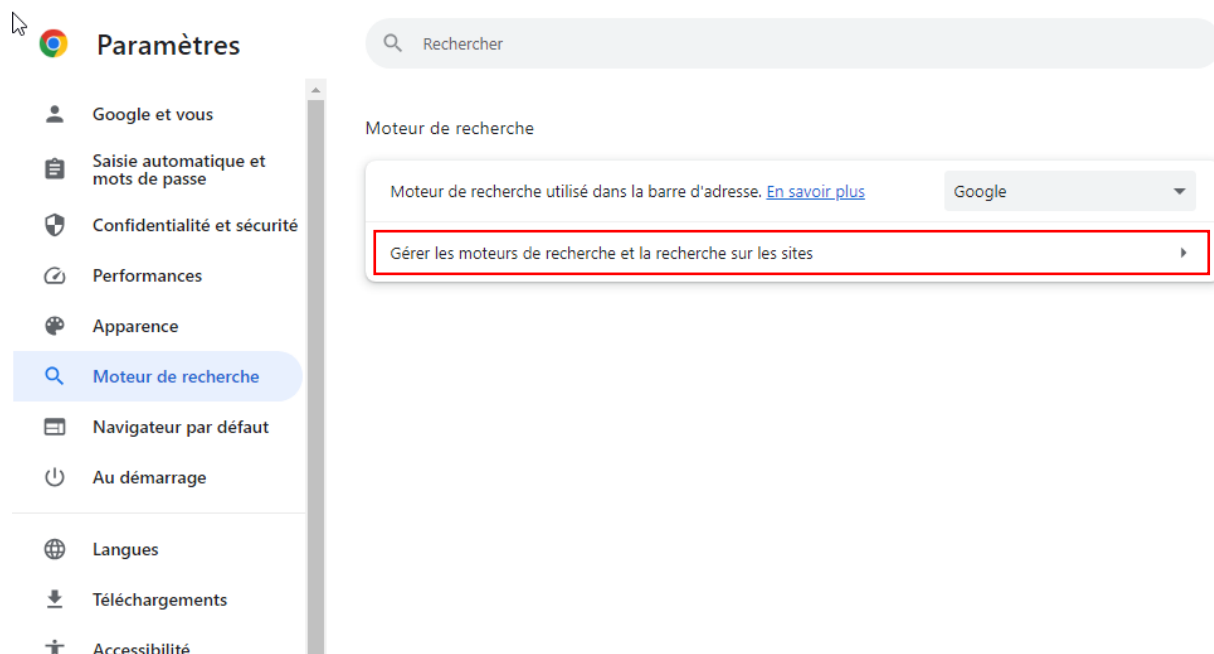
Nom	Modifié le	Type	Taille
▼ Aujourd'hui			
7z2301-x64	14/12/2023 18:54	Application	1 553 Ko
vlc-3.0.20-win64	14/12/2023 18:54	Application	43 380 Ko
GoogleChromeStandaloneEnterprise64	14/12/2023 18:54	Package Windows Instal...	111 816 Ko
Editeur Office pour Docs, Sheets et Slides	14/12/2023 18:54	Raccourci Internet	1 Ko

Lancez l'installation des logiciels et acceptez tout jusqu'à l'installation des dits logiciels.

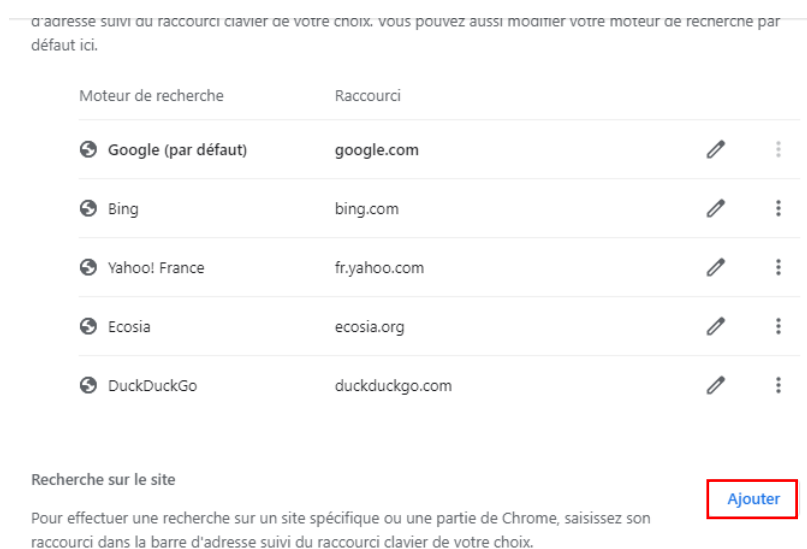
Une fois les logiciels installés, nous allons procéder à la configuration. Commençons par **Chrome** accompagnés de **Qwant**, allons dans les « paramètres » après avoir cliqué sur les trois petits points en haut à droite du navigateur :



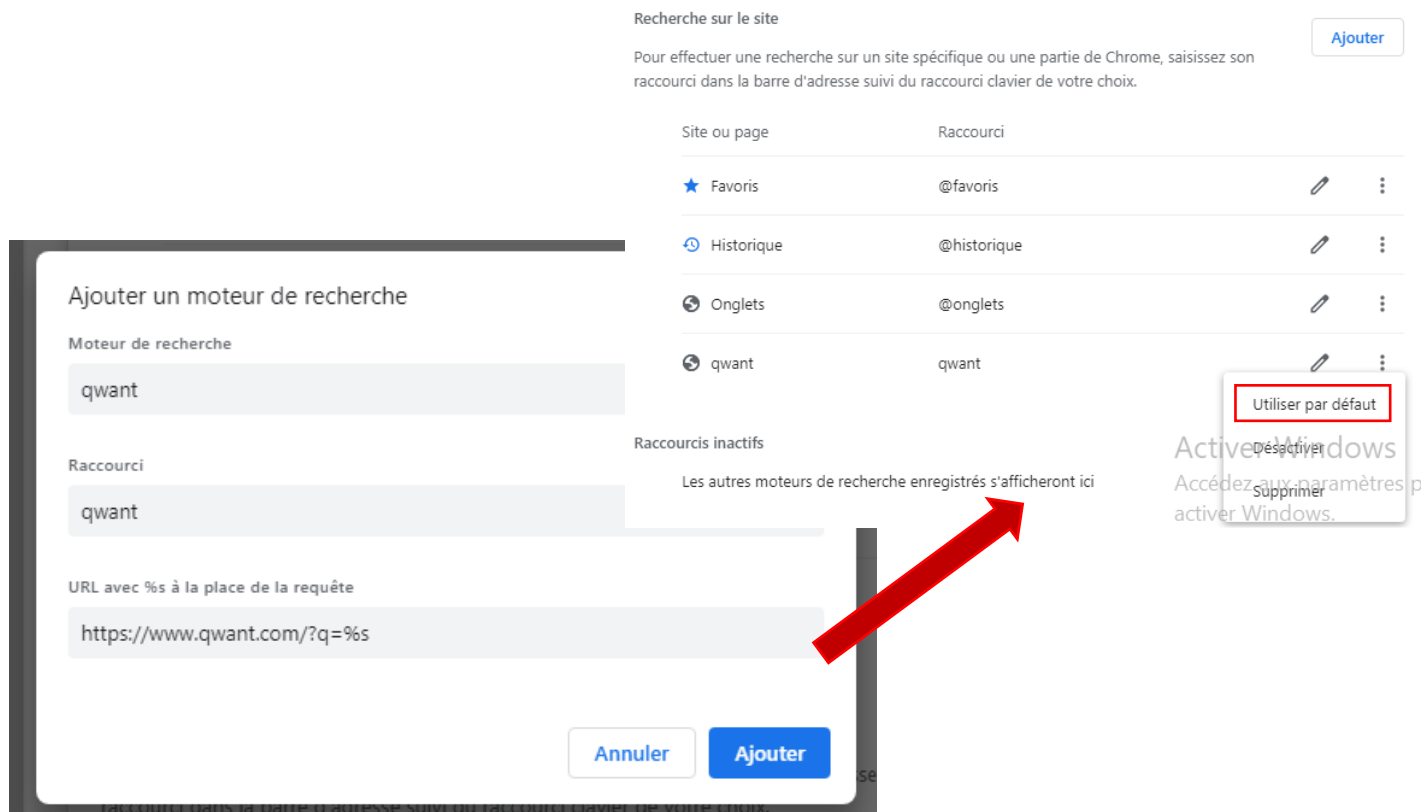
Aller dans « moteur de recherche » puis « gérer les moteurs de recherche » :



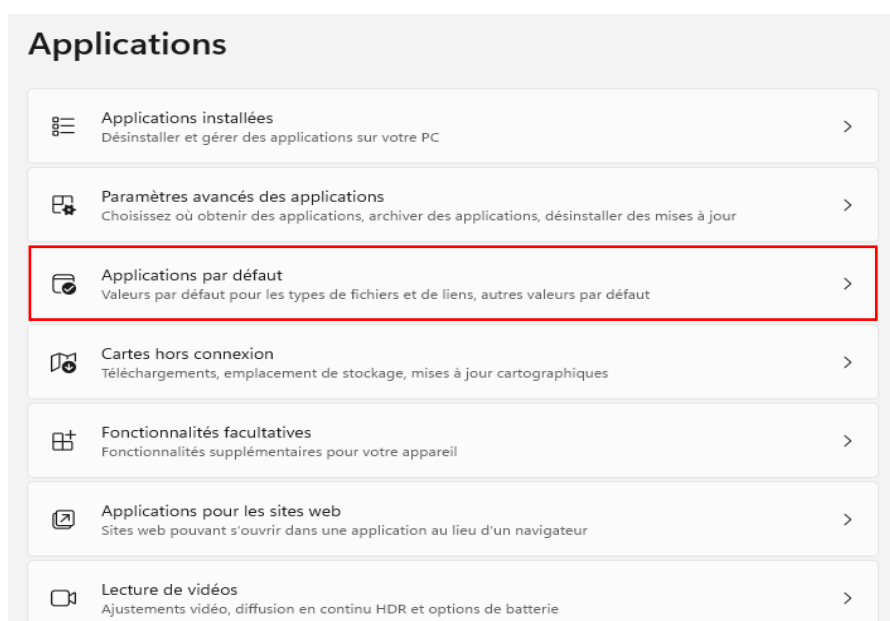
Dans la partie « autres moteurs de recherche », cliquer que « ajouter »



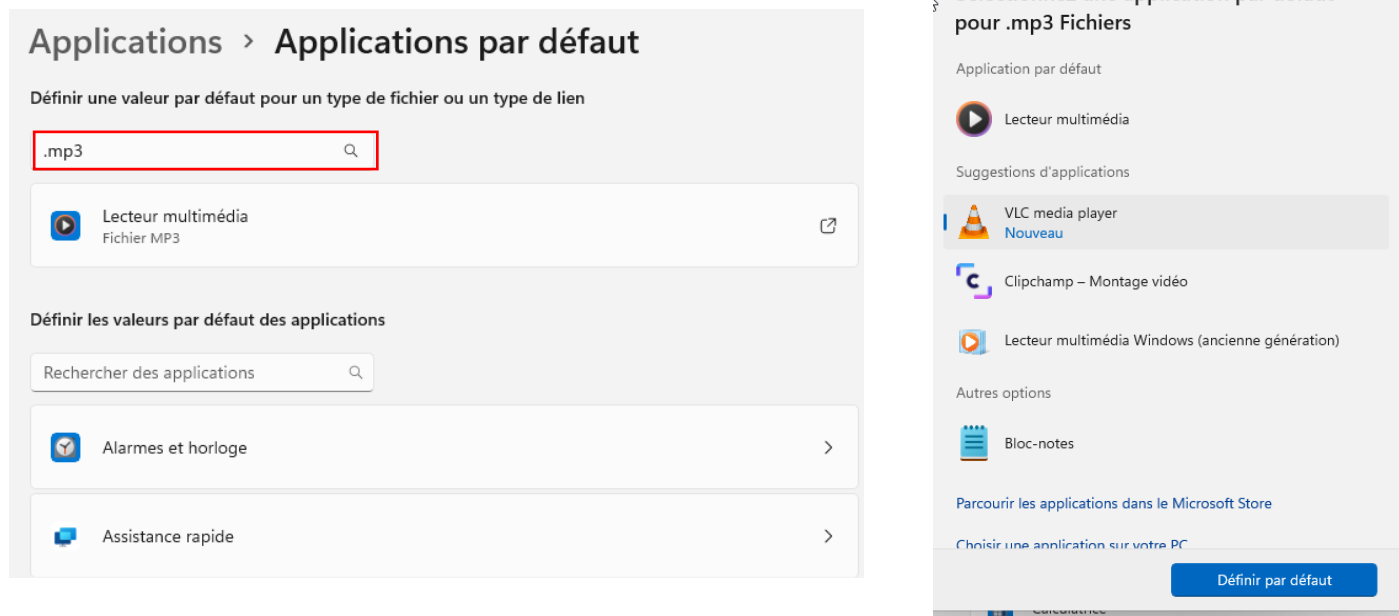
Ainsi, nous allons y ajouter **Qwant** en mettant l'URL <https://www.qwant.com/?q=%s> puis cliquer sur « ajouter » puis « utiliser par défaut » :



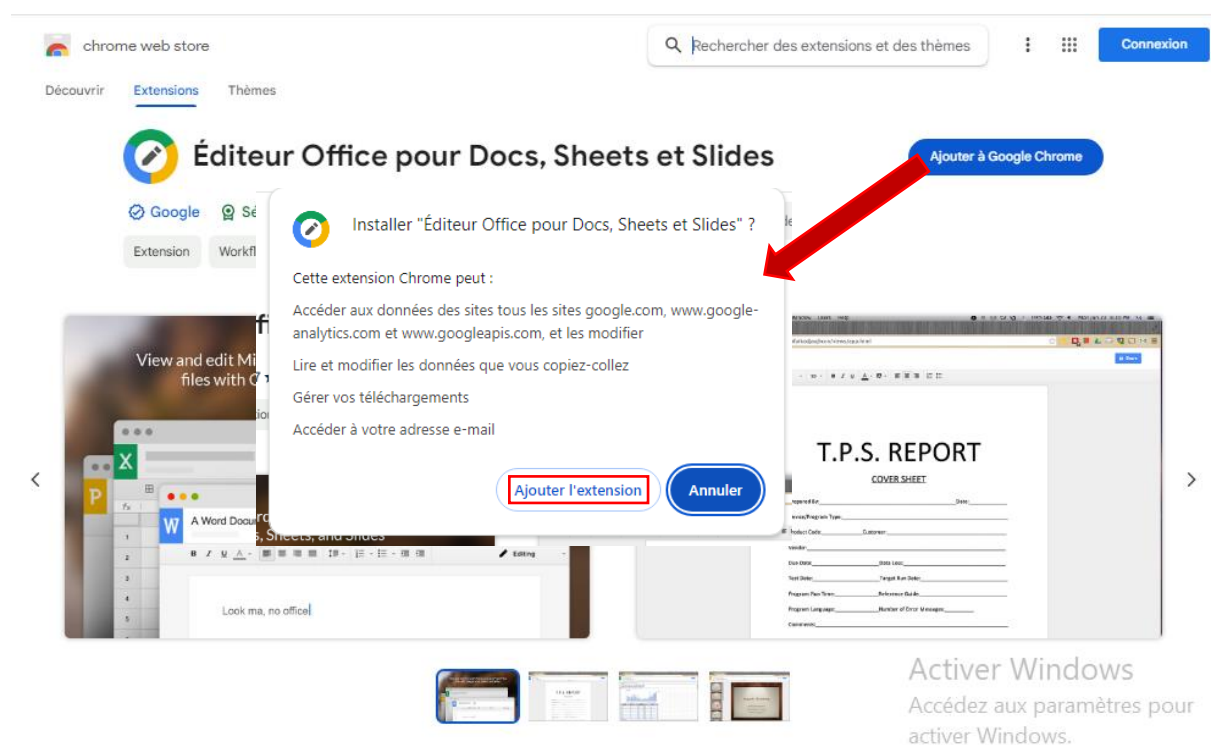
Désormais pour **VLC**, **7zip** et **Chrome** (avec l'extension pour éditer des fichiers textes et autres), il nous faut configurer les extensions par défaut, pour cela allez dans les « paramètres » puis « applications » puis « applications par défaut » :



Tapez votre extension dans la barre de recherche puis choisissez l'application adéquate (à faire pour **7zip**, **VLC** et **Chrome**) :



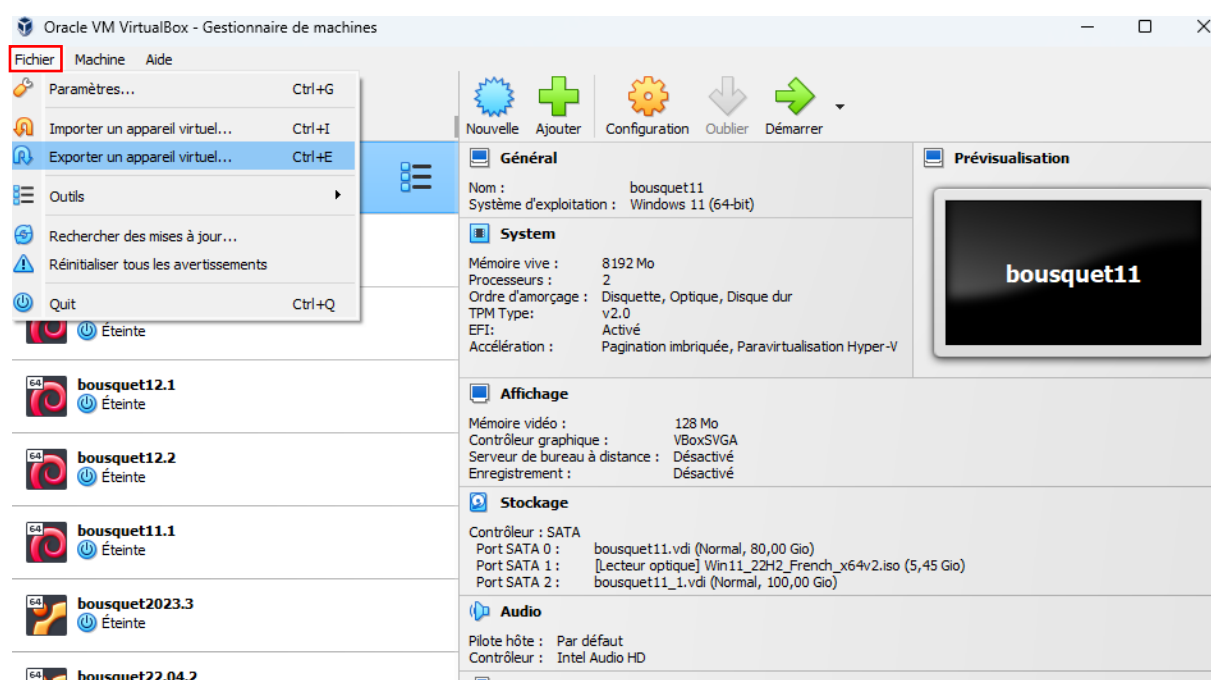
Ensuite, pour l'extension **Editeur Office pour Docs, sheets et slides** pour **Chrome**, lorsqu'on clique sur l'installateur, il nous dirige sur Chrome pour télécharger et installer l'extension, donc faite « ajouter à google chrome » puis « ajouter l'extension » :



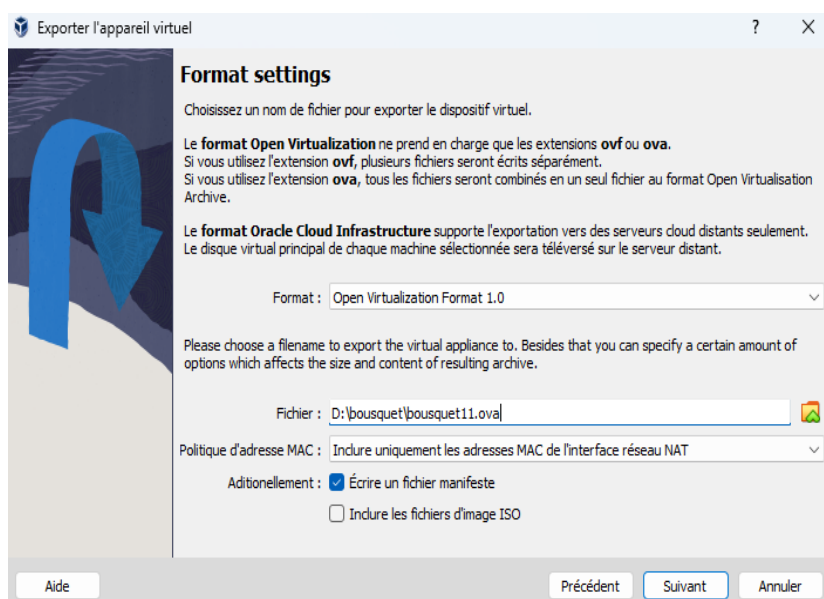
7. Création .ova

Comme nous avons terminé la configuration de notre machine Windows 11, nous allons créer un .ova de cette dernière afin de pouvoir la transférer facilement d'un poste à un autre sans l'abîmer et sans avoir à refaire l'installation derrière. (Il suffira de double cliquer dessus pour lancer l'installation car elle conserve les paramètres précédemment effectués). Donc on peut quitter proprement notre machine virtuelle en faisant « fichier » puis « fermer » puis « éteindre la machine ».

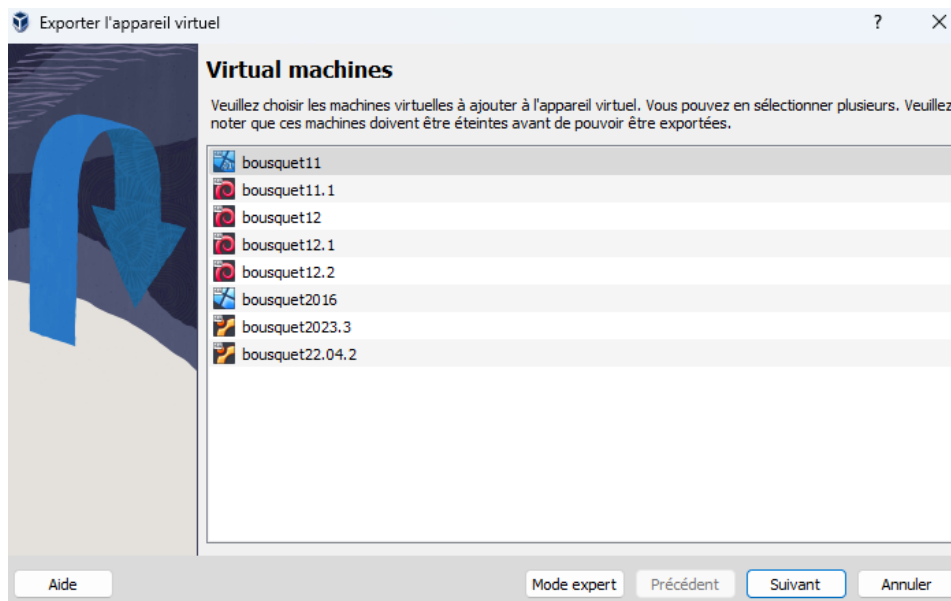
Allez dans le menu principal de VirtualBox puis faite « fichier » et « exporter un appareil virtuel » :



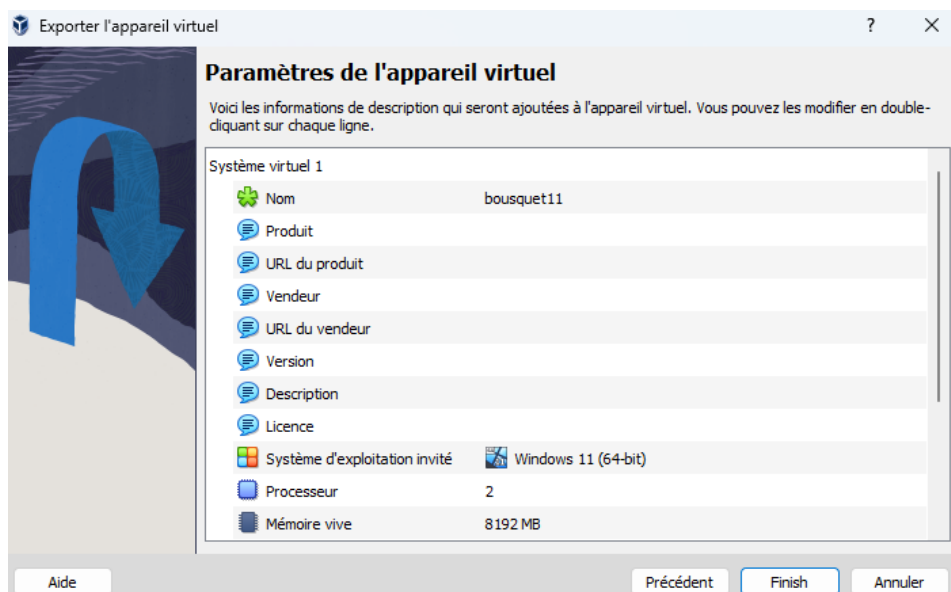
Choisissez un emplacement pour stocker l'OVA (de préférence, ailleurs que les fichiers systèmes) puis faite « suivant » :



Choisissez votre machine :



Faite « Finnish » :



C'est bon ! Vous avez créé votre .ova de votre machine virtuelle, ainsi vous pourrez la cloner comme bon vous semble sur n'importe quelle poste sans perdre vos configuration système et autres.