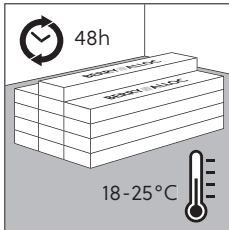


pure installation manual

Version: 27/04/2021

„Pure” tinka tiek gyvenamosioms, tiek komercinėms patalpoms, tokioms kaip parduotuvės, viešbučių kambariai ir kt. Norint pasiekti puikų rezultatą, rekomenduojame atidžiai sekti montavimo instrukcijas.

1. PASIRUOŠIMAS

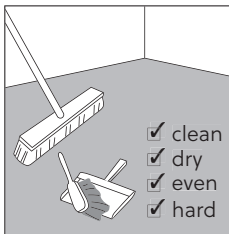


TRANSPORTAVIMAS IR SANDĖLIAVIMAS

Prieš montuojant lentas svarbu laikyti kambario temperatūroje (18-25°C) mažiausiai 48 valandas. Įsitinkite, kad pakuotės yra išskleistos, kad jos visos turėtų galimybę prisitaikyti. Ši temperatūra turi būti palaikoma viso montavimo metu ir mažiausiai 24 valandas po montavimo.

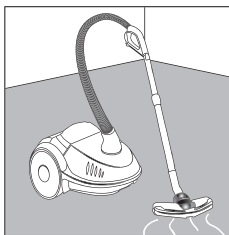
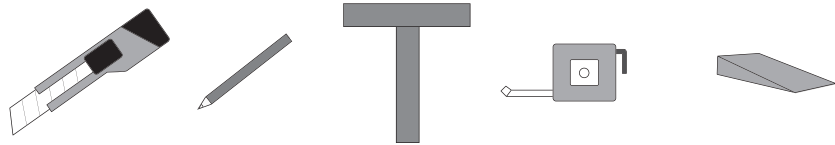
Atsargiai transportuokite grindis ant lygaus paviršiaus. Lentos turi būti laikomos ir gabenamos plokščios pakuotėse, mažose tvarkingose krūvose, maks. 5 dėžės aukščio. Rekomenduojama nedėti dėžių žemyn ant trumposios pusės, nes tai gali sugadinti užrakinimo sistemą.

Sandėliavimas: „Pure” turi būti laikomas viduje.



ĮRANKIAI

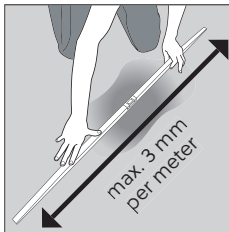
Kanceliarinis peilis, pjūklas arba giljotina, pieštukas, T formos kvadratas, matuoklis ir tarpikliai (pleištai). Papildomai grindjuostėms ir profiliams: elektrinis grąžtas.



JUODGRINĖS

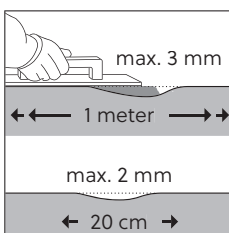
Norint pasiekti puikų rezultatą, būtina kruopščiai paruošti pagrindą. Pagrindų šiurkštumas arba nelygumai gali skliti per naujas grindis, todėl paviršius gali būti negražus ir pernelyg nusidėvėjęs aukštose vietose, sugadinti fiksavimo sistemą arba sukelti įdubimus žemesnėse vietose.

Pašalinkite visus gipso, dažų, klijų, aliejaus, riebalų ir kt. pėdsakus. Pagrindas turi būti švarus, lygus, sausas ir stabilus. Pašalinkite tekstilinę grindų dangą (pvz., kilimą, adatinis veltinius ir kt.) Pašalinkite visas šiukšles (įskaitant vinius) ir išsiurbkite.



„Pure” galima montuoti ant betono, plytelių, medžio ir daugumos esamų kieto paviršiaus grindų dangų, jei grindys yra lygios, sausas ir švarios. Netinka montuoti ant minkšto paviršiaus grindų dangų pvz. kilimas, vinilo pagalvėlė arba kamštiena, nebent tokios grindys veikia kaip apatinis sluoksnis ir atitinka visiems nurodymams.

Nors Pure yra nepralaidus drėgmei, reikia patikrinti, ar grindyse nėra drėgmės problemų. Jei yra drėgmės, prieš montuodami užsandarinkite. Perteklinė drėgmė gali sukelti pelėsį ar grybelį. Priklausomai nuo jūsų grindų, gali prireikti drėgmės barjero / drėgmės ekrano. Tinkamai pritvirtinus su aliuminio lipnia juosta, mūsų Dreamtec+ apatinis sluoksnis veikia kaip drėgmės apsauga.

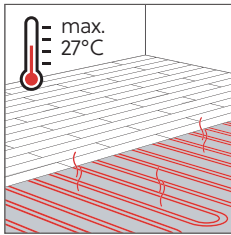


Įsitinkite, kad grindų lygio nuokrypis yra ne didesnis kaip 3 mm/m ir 2 mm/20 cm. Jei šios ribos viršijamos, pagrindą reikia išlyginti tinkamu užpildu arba išlyginamuoju mišiniu ir patikrinti, ar reikia sandariklio.

Jei nesate tikri dėl savo grindų kokybės ar tinkamumo „Pure” montuoti, susisiekite su pardavėju, kuris mielai jums padės.

pure installation manual

„Pure” montavimo instrukcija



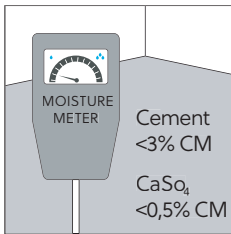
Grindų vėsinimas ir šildymas

Taip pat galimas grindų šildymas, jei šildomų grindų temperatūra neviršija 27 °C. Tinka tik grindų šildymo sistemos, kurių šildymo komponentai - karšto vandens arba elektriniai - įmontuoti grindyse. Netinka šildymo plėvelės ar kitos sistemos, kurios dedamos ant grindų pagrindo.

Likus 48 valandoms iki montavimo ir montavimo metu išjunkite arba sumažinkite grindų šildymą iki 15 °C. Praėjus 24 valandoms po įrengimo, kasdien palaipsniui didinkite grindų šildymą po 5 °C, kol maksimali grindų temperatūra pasieks 27 °C. Naudojant elektrinį grindų šildymą, patariame neviršyti 60 W/m².

Šildymo sistemos pagrindo konstrukcija (paviršius) turi būti kieta.

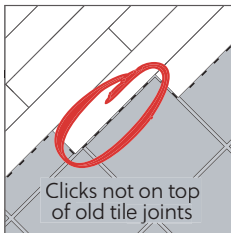
Grindų vėsinimas naudojamas taip pat sistemingai, kaip ir netiesioginio grindų šildymo sistemos. Svarbu, kad sistema būtų pakankamai pažangi, kad po grindimis nesusidarytų kondensatas. Priešingu atveju gali pradėti veisti grybeliai. Jei sistema yra pakankamai pažangi, ją, be abejo, galima įrengti kartu su mūsų grindimis.



Betono/grunto pagrindo parengimas

Leiskite naujam betonui pakankamai išdžiūti. Pagrindo drėgmė turi būti mažesnė nei 75 RH, esant ne mažiau kaip 20 °C. Ne daugiau kaip 2 % CM cementui ir 0,5 % anhidritui. Jei yra grindinis šildymas, drėgmės kiekis turi būti mažesnis nei 1,8 CM%, o anhidrito - 0,3 CM%. Visada fiksuokite ir įsidėmėkite drėgmės kiekio rezultatus.

Ištaisykite paviršiaus trūkumus tinkamu remonto mišiniu ir patikrinkite, ar reikia grunto arba hermetiko. Vėliau išsiurbkite pagrindą, kad pašalintumėte visus atliekas.



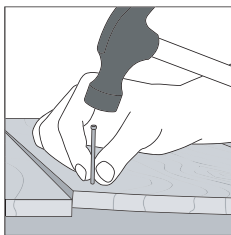
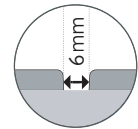
Plytelių paviršiaus parengimas

Patikrinkite, ar po grindimis nėra drėgmės problemų.

„Pure” grindų dangos sandūros niekada neturėtų būti sulygiuotos su plytelių sandūromis.

Iš keraminių plytelių sudarytų grindų glaistymo siūlių glaistyti nebūtina, kai jų plotis ne didesnis kaip 6 mm.

Montuodami „Pure” ant plytelių pagrindo, naudokite „Dreamtec+” sluoksnį, kad įveiktumėte paviršiaus netobulumus.

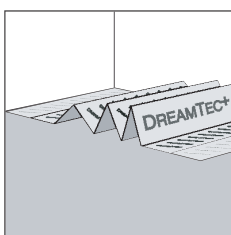


Medinės dangos parengimas

Patikrinkite, ar ant grindų nėra vabzdžių.

Įsitinkite, kad pagrindas yra lygus, ir prikalkite netvirtas dalis.

Mediniai grindų pagrindai visada turi turėti prieigą prie oro ir turi būti vėdinami.



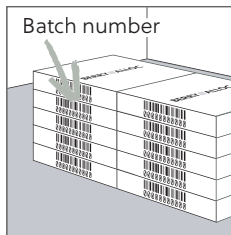
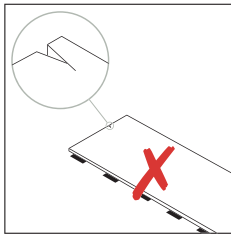
APATINIS SLUOKSNIS

Patariame naudoti „BerryAlloc” LVT paklotą („Dreamtec+”), kad sumažėtų vaikščiojimo ir garso perdavimo efektyvumas. Kitus pagrindus galima naudoti, jei jų storis ne didesnis kaip 1,5 mm, o gniuždymo stipris didesnis kaip 400 kPa. Mes negarantuojame jokių akustinių ar izoliacinių ypatybių naudojant kitų gamintojų paklotus.

pure installation manual

„Pure” montavimo instrukcija

2. PRIEMONĖS



„Pure” netinka naudoti lauke ir verandose / žiemos soduose. Užtikrinkite, kad patalpų temperatūra visada būtų aukštesnė nei 5 °C, o geriausia - 18-25 °C.

Venkite ilgalaikio tiesioginių saulės spindulių poveikio (tiesioginių saulės spindulių be stiklo ar lango užtvaros). Įrengus reikiamus plėtimosi tarpus ir palaikant temperatūros ribas, „Pure” galima įrengti priešais didelius langus. Patikrinkite visas lentas, ar nėra matomų defektų, esant optimaliam apšvietimui, tiek prieš montavimą, tiek jo metu. Plokščių su defektais naudoti negalima.

Įsitikinkite, kad maišote plokštes iš skirtingų dėžučių, kad sumažintumėte atspalvių skirtumus. Tai užtikrins natūresnę grindų vaizdą.

„Pure” negalima naudoti tose vietose, kur į grindis įmontuotos drenažo sistemos.

Plytelėms: kiekvienam įrengimui naudokite tik vieną gamybos partijos numerį.

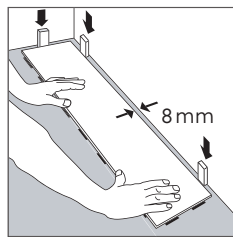
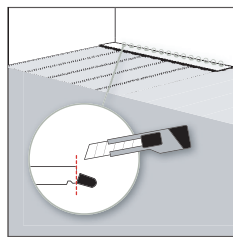
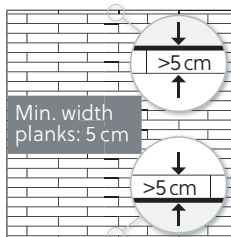
Plytelėms ir lentoms: Kartu su užsakymo forma / sąskaita faktūra visada išsaugokite gamybos partijos numerį (atspausdintą ant dėžutės).

3. ĮRENGIMAS

Prieš montuodami grindų lentas patikrinkite, ar jos neturi matomų defektų.

„Pure” turėtų būti įrengtas taip, kad jis būtų „plaukiojantis”. Tai reiškia, kad tarp grindų ir visų sienų ar bet kokių fiksuotų objektų turi būti pakankamas tarpas, kad grindys galėtų judėti bet kuria kryptimi, t. y. jos neturėtų būti prisuktos ar prikaltos prie pagrindo.

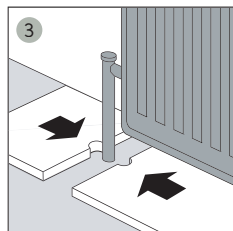
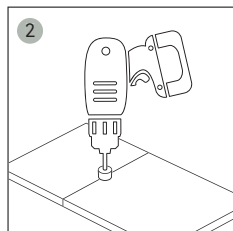
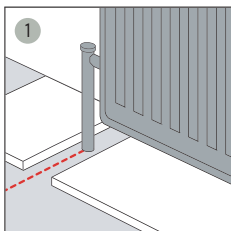
Grindų įrengimas turi būti paskutinė projekto operacija. Išskirtinai sunkių baldų, tokių kaip virtuvės spintelės, židiniai, sisteminės sienelės ir t. t., negalima montuoti ant grindų, nes tai riboja grindų galimybę plėstis.



Įšmatuokite kambarį, kad sukurtumėte darnų išdėstymą. Matuodami galėsite nustatyti, ar reikia iškirpti pirmąją eilę. Pirmosios ir paskutinės eilės plotis turi būti ne mažesnis kaip 5 cm.

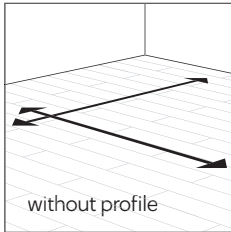
Jei pirmos eilės plokščių pločio nereikia trumpinti, turite nuimti užraktus toje pusėje, kuri atsukta į sieną.

Svarbu palikti plėtimosi tarpą aplink visą grindų perimetrą ir aplink kolonas, vamzdžius, slenksčius ir pan. Šis išsiplėtimo tarpas turi būti ne mažesnis kaip 8 mm ir padidėti 1 mm, kai įrengtos grindys viršija 8 metrus (pavyzdys: jei patalpos matmenys 15x15 m, išsiplėtimo tarpas turi būti 15 mm per visą perimetrą). Reikia pažymėti, kad plėtimosi tarpas gali būti ne didesnis kaip 15 mm.



pure installation manual

„Pure” montavimo instrukcija



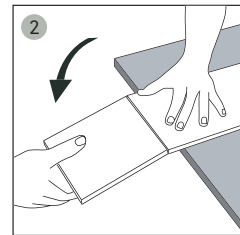
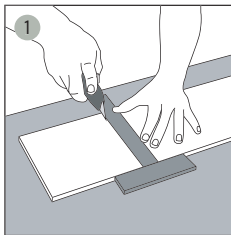
Didžiausias rekomenduojamas įrengimo plotas priklauso nuo patalpos temperatūros.

- 5-25 °C (šildymas, vėdinimas ir oro kondicionavimas): 30x30 m

- 5-40°C (įprasta): 15x15 m

- 5-70°C (ekstremali temperatūra): 5x5 m

Jei plotas yra didesnis nei rekomenduojama kambario temperatūrai, reikia naudoti išsiplėtimo profilį. Apskritai durų angose nereikia naudoti išsiplėtimo profilio, kai laikomasi išsiplėtimo tarpų ir patalpos temperatūra yra vienoda, nebent vienoje iš abiejų patalpų naudojamas grindinis šildymas / vėsinimas. Užtikrinkite, kad grindys visada išliktų plaukiojančiu įrengimu.

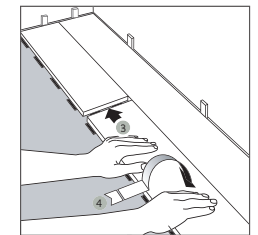
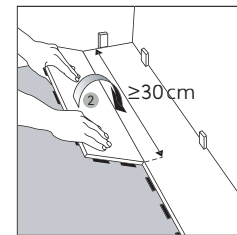
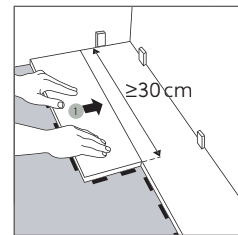
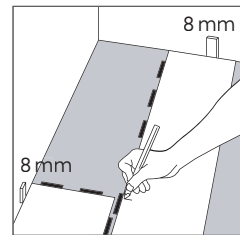
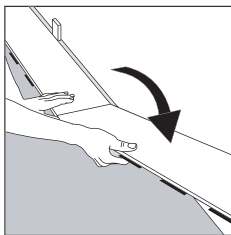


Komerciniuose objektuose rekomenduojame naudoti metalinius "BerryAlloc" profilius.

Plokštėms sujungti nenaudokite plaktuko.

Pjaukite lentas apdailos peiliu, dekoru pusę į viršų.

LENTOS

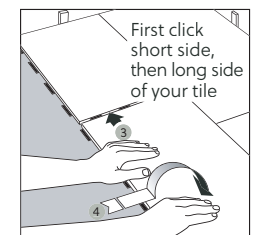
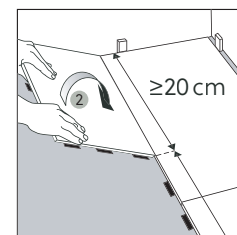
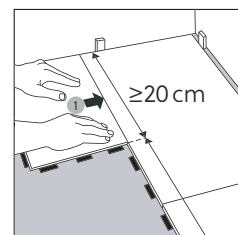
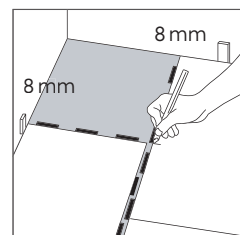
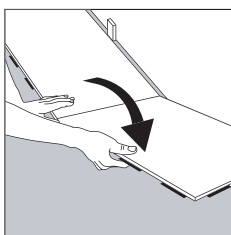


Pradėdami kitą eilę visada įsitikinkite, kad trumposios galinės jungtys yra išdėstytos ne mažiau kaip 30 cm atstumu (= 3 paspaudimo elementai). Likusį ankstesnės eilės elementą naudokite kaip pirmąjį kitos eilės elementą, jei šis elementas yra ne trumpesnis kaip 30 cm ilgio. Norint rasti jungtį su ankstesnės eilės fiksatoriais, gali prireikti nupjauti papildomą likusio elemento dalį.



„Pure” lentas galima montuoti įvairiais raštais.

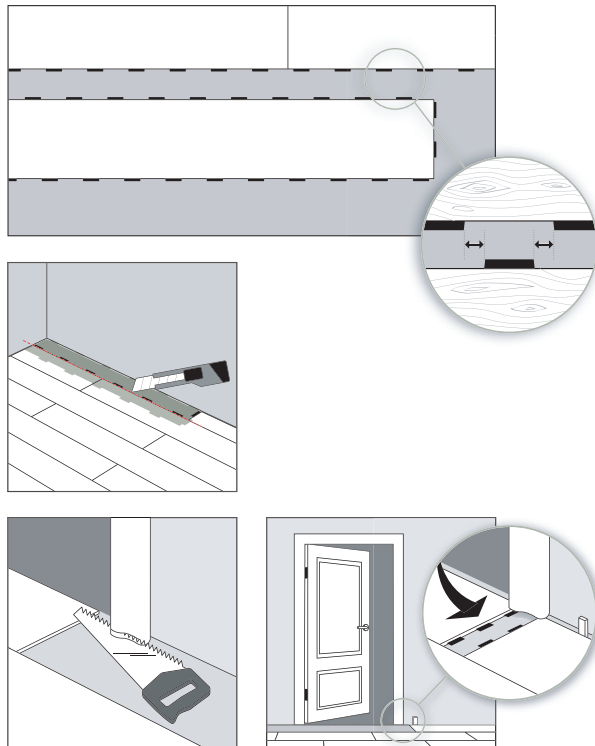
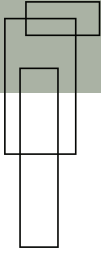
PLOKŠTĖS



Pradėdami kitą eilę, visada įsitikinkite, kad trumposios galinės jungtys yra išdėstytos ne mažiau kaip 20 cm arba 2 paspaudimo elementais. Likusį ankstesnės eilės elementą naudokite kaip pirmąjį kitos eilės elementą, jei šis elementas yra bent 20 cm ilgio. Norint rasti jungtį su ankstesnės eilės fiksatoriais, gali prireikti nupjauti papildomą likusio elemento dalį. Jei pagal patalpos matmenis grindims užbaigti reikia mažesnių nei 20 cm ilgio gabalėlių, šiuos gabalėlius reikia suklijuoti į fiksavimo sistemą. Grindų gabalėlių niekada negalima klijuoti prie pagrindo, nes tai trikdo plaukiojančių grindų plėtimąsi.

pure installation manual

„Pure” montavimo instrukcija



Naujos eilutės spustelėjimo elementai turi būti išdėstyti tiksliai per vidurį dviejų ankstesnės eilutės užraktų. Nuo antros eilės visada pirmiausia prijunkite trumpąją, o paskui ilgąją pusę.

Norėdami sumontuoti paskutinę eilutę, padėkite laisvą lentą tiksliai ant paskutinės. Kitą padėkite apverstą iki sienos ir pažymėkite po ja esančią lentą. Nupjaukite pažymėtą lentą pagal dydį ir įstatykite į vietą.

Šį metodą reikia kartoti kiekvienai lentai, kol bus baigta paskutinė eilė.

Durų apvadams lentą padėkite šalia durų apvado plokštės žemyn. Pjaukite plokštę, tada pakiškite lentą po moldingu. Įsitikinkite, kad formavimo detalė neatsiremia į grindis.

4. BAIGIAMOJI APDAILA

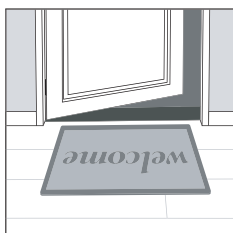


Kad rezultatas būtų tobulas, naudokite "Pure" priedus. Kad plaukiojančios grindys galėtų susitraukti ir išsiplėsti, patariame prie grindų netvirtinti jokių priedų. Niekada netvirtinkite grindjuosčių tiesiai ant įrengtų grindų. Tarpui tarp grindų dangos ir grindjuosčių / profilių užsandarinti niekada nenaudokite ilgalaikių sandarinimo priemonių (silikono). Stacionarių statybinių elementų (durų rėmų, šildymo vamzdžių ir pan.) sujungimų niekada negalima visiškai užsandarinti elastiniu užpildu. Dilginimo siūlių užpildymui turėtumėte naudoti užpildomąją virvelę. Kita galimybė - deformacinėms siūlėms užtaisyti naudoti galinius profilius. Profiliai, durų staktos ir panašūs elementai neturėtų būti įsukami per grindų dangą į pagrindą.

"Pure" grindjuostės turi MDF šerdį su CV apvalkalu, todėl apatinė pusė yra atspari vandeniui. Norėdami, kad jos būtų visiškai atsparios vandeniui, vertikalias briaunas ir (arba) galus užklijuokite vandeniui atspariais klijais arba sandarikliu.

5. PRIEŽIŪRA

Apsvarstykite galimybę pasilikti keletą lentų galimam vėlesniam remontui.

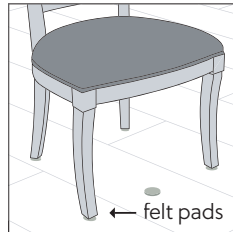
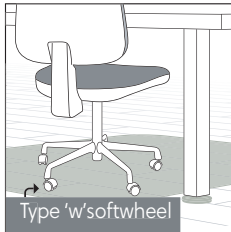


DURŲ KILMĖLIAI

Kad grindys būtų geros būklės, svarbu prie visų jėgimų patiesti durų kilimėlius be guminio pagrindo, kad ant grindų nepatektų purvo ar smėlio. Patiesti kilimėliai pašalins abrazyvines daleles, kurias sukelia avalynė, ir sumažins žalą. Nenaudokite kilimėlių guminiu pagrindu, nes ilgalaikis sąlytis su guma gali sukelti spalvos pakitimą. Niekada nedėkite durų kilimėlių ant drėgnų grindų.

pure installation manual

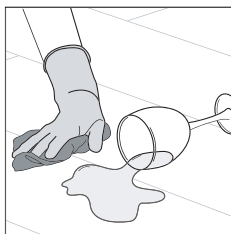
„Pure” montavimo instrukcija



Baldų kojelės, treniruokliai ir kt. turėtų būti su minkštais, neguminiais ratukais, kad būtų išvengta grindų sugadinimo. Po riedančiomis biuro kėdėmis naudokite tinkamą kilimėlį.

Elementams, kuriuose yra gumos, pavyzdžiui, kėdžių kojelėms, baldų kojelėms, treniruokliams ir kt. Naudokite balto veltinio pagalvėles, spalvotas veltinis gali sukelti dėmių.

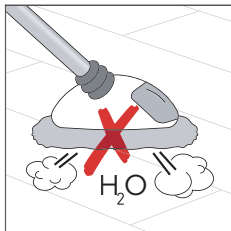
Kiekvieno tipo grindys gali išblukti ilgai veikiamos saulės spindulių. Apsaugokite grindis naudodami užuolaidas ir žaliuzes.



VALYMAS

Pradinis valymas

Pirmiausia šepetėliu arba dulkių siurbliu pašalinkite nuo grindų visus nešvarumus ir dulkes. Tada valykite vandeniu ir neutraliu tinkamu valikliu bent du kartus, kol vanduo liks švarus. Primygtinai rekomenduojame naudoti BERRYALLOC vinilinių lentų valymo priemones. Bet kokioje kitoje valymo priemonėje gali būti medžiagų, pažeidžiančių elastingus grindų paviršius. Dėl viršutinio sluoksnio dangos, specialaus apdorojimo po montavimo nereikia.



Reguliarus valymo instrukcijos

Dulkių siurbliu arba drėgna šluota. Prireikus naudokite vandens ir švelnaus, pH neutralaus ploviklio arba buitinės grindų valymo emulsijos tirpalą.

Rekomenduojame naudoti BERRYALLOC vinilinių lentų valymo priemones, nes kitos priemonės gali pažeisti grindų paviršius. Visada kruopščiai nuvalykite likusį vandenį.

DĖMESIO: grindys gali būti slidesnės, kai jos sušampa. Dėmes, žymes ir išsiliejimus reikia kuo greičiau nuvalyti.

Nenaudokite chlorintų tirpiklių. Niekada nenaudokite vaško ar lako.

Niekada nenaudokite priežiūros priemonių, kurių sudėtyje yra vaško ar aliejaus. Nevalykite grindų garų produktais (pvz., garų šluota).

6.GARANTIJOS INFORMACIJA IR SĄLYGOS

Garantija galioja tik tuo atveju, jei atidžiai laikomasi montavimo vadovo. Daugiau informacijos apie garantiją rasite "Pure" svetainėje esančiame "Garantijos dokumente" (www.berryalloc.com).

7.TEISINĖ INFORMACIJA

Šiame dokumente pateikiamos bendrosios montavimo instrukcijos, parengtos remiantis naujausia turima informacija. Siekiant geriausio rezultato ir garantijos galiojimo, šių instrukcijų reikia laikytis atidžiai.

Šis dokumentas pakeičia visas ankstesnes versijas ir galioja iki tolesnio pranešimo. Ši informacija atitinka technines žinias tuo metu, kai šis dokumentas buvo parengtas ir (arba) paskelbtas, ir bet kuriuo metu gali būti pakeista, papildyta arba pakeista. Reikėtų vadovautis versija, galiojančia įrengimo metu. Atnaujinimų ieškokite svetainėje adresu: www.berryalloc.com.