

Parketas montavimo vadovas

BERRY ALLOC

Vientisos lentos

(Liežuvio ir griovelio montavimas)

1. Pirmiausia įsitinkite, kad transportuojant grindų dangą nebuvo pažeista ir kad pagrindas atitinka montavimo sąlygas. Įrengiant plaukiojančiąsias grindis, išvyniokite plastikinę plėvelę ir pakloto medžiagą. Plastikinė plėvelė ir pakloto medžiaga turi persidengti bent 20 cm. Patikrinkite, ar kambario durys yra laisvos nuo grindų dangos storio. Jei ne, jas išlyginkite.

2. Pirmąją plokštę padėkite grioveliu priešais sieną.

Reikia naudoti tarpiklius, kad tarp sienų ir plokščių liktų 8-10 mm tarpas. Patikrinkite išlyginimą ir kvadratūrą.

3. Tęskite lentų klojimą po pirmosios lentos, kol pasieksite kambario galą. Paskutinę lentą sumontuokite taip, kad abu liežuvėliai būtų vienas priešais kitą. Naudodami T formos stačiakampį ir nubrėžkite liniją. Pjaukite išilgai šios linijos, tada sumontuokite lentą.

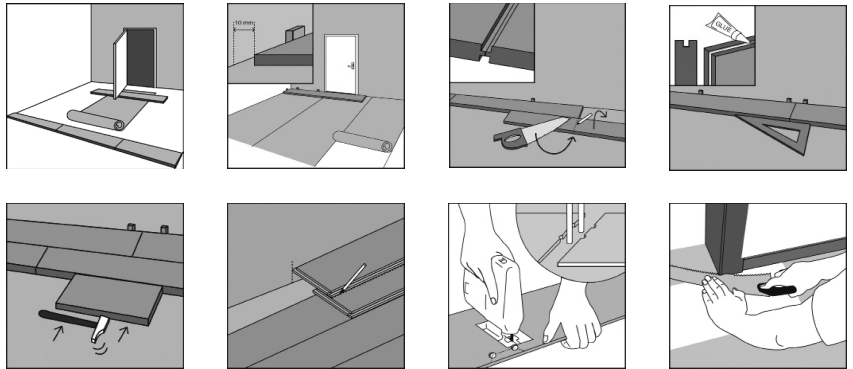
4. Įsitinkite, kad pirmoji eilė yra teisingai išdėstyta, ir sureguliuavę tarpiklius, išilgai abiejų lentų kraštų (išilgai ir išilgai) griovelius užtepkite baltais klėjais.

5. Jei nuo pirmosios eilės liko gabalėlis, naudokite jį kitai eilei pradėti. Pirmąsias dvi eiles suspauskite naudodami plaktuką ir medinį blokelį. Klijų perteklių nuvalykite drėgnu skudurėliu, kol jis dar nėra visiškai išdžiūvęs.

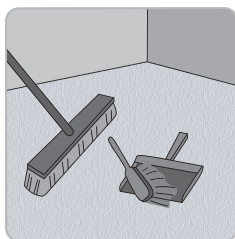
6. Paskutinės eilės klojimas: padėkite laisvą lentą tiksliai ant paskutinės paklotos eilės viršaus. Ant viršaus uždėkite kitą lentą, liežuvėlio puse liečiančią sieną. Palei šios lentos kraštą nubrėžkite liniją, kad pažymėtumėte pirmąją lentą. Pjaukite išilgai šios linijos, kad gautumėte reikiamo pločio lentą. Šią nupjautą lentą priglauskite prie sienos. Prieš naudodami plokštę palaukite, kol klėjai visiškai išdžius (ne mažiau kaip 24 valandas). Tuomet tarpines galima nuimti.

7. Skylės vamzdžiams: išmatuokite vamzdžio skersmenį ir išgręžkite 10 mm didesnę skylę. Nupjaukite gabalėlį, kaip parodyta paveikslėlyje, ir padėkite lentą ant grindų. Tada padėkite nupjautą gabalėlį į vietą ir suklijuokite.

8. Durų moldingai ir grindjuostės: padėkite lentą (dekoratyvine puse žemyn) šalia durų moldingo ir pjaukite, kaip parodyta paveikslėlyje. Tada po profiliuote pakiškite grindų lentą (nepamirškite pakloto).



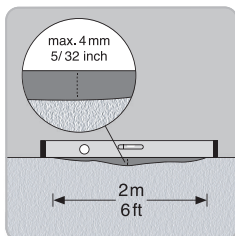
SPECIFIKACIJOS PO GRINDIMIS KLOJANT PARKETĄ :



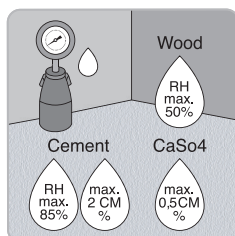
Jūsų parketlentes galima kloti ant visų šių tipų grindų: medienos plaušo plokščių, medžio drožlių plokščių, faneros, keramikos, cementinių grindų, PVC grindų, linoleumo, plytelių, seno parketo ar senų grindų. Dėl bet kokių kito paviršiaus kreipkitės į "BerryAlloc" pagalbos tarnybą, kuri jums patars išsamiau. Parketą reikia montuoti ant paviršiaus su tvirta atrama, atsparia spaudimui ir lenkimui. Ši atrama turi būti: švari, lygi, sausa ir sveika, t. y.:

- Švara : kruopščiai nuvalykite pagrindo paviršių, kad pašalintumėte visus senos dangos likučius ir nelygumus.

- Planas : 2 m ilgio liniuote patikrinkite, ar grindys yra lygios. Nukrypimai (įdubimai ar išsikišimai) turi būti ne didesni kaip 4 mm ir ne didesni kaip 1 mm nuokrypis per 20 cm. Jei reikia, nušlifukite arba išlyginkite.



- Sausa : cementinio lyginamojo ar išlyginamojo mišinio drėgnumas neturi viršyti 3 % naudojant karbidinės bombos metodą (vidutiniškai vienam centimetrui storio normalaus lyginamojo sluoksnio reikia skirti ne mažiau kaip 15 dienų. Jei tai yra išlyginamasis sluoksnis, 3 mm storio sluoksniui skirkite ne mažiau kaip 5 dienas). Kalcio sulfato pagrindu pagamintiems sluoksniams likutinės drėgmės kiekis turi būti mažesnis arba lygus 0,5 %. Mediniai pagrindai: didžiausias medinių pagrindų drėgnumas yra 10 %. Montuojant ant betoninio pagrindo, labai rekomenduojama naudoti bent 0,2 mm storio polietileno plėvelę, kad būtų sumažintas galimas drėgmės kaupimasis.



Ši plėvelė (kitaip nei garus izoliuojanti plėvelė) yra privaloma, kai ši plokštė tiesiogiai liečiasi su grindimis. Ši izoliacinė plėvelė turi būti klojama taip, kad juostos persidengtų ne mažiau kaip 20 cm, o jos kraštas būtų apjuostas ne mažiau kaip 3 cm grindjuoste (Pastaba: šis barjeras skirtas tam, kad drėgmė nekiltų aukštyn. Ji nėra visiškai nelaidi vandeniui, jei yra daug kylančios drėgmės). Siekiant pagerinti akustinį komfortą, parketlentės turėtų būti klojamos ant papildomo tinkamo pagrindo.

- Naudinga : nuvalykite dulkes ar riebalus nuo paviršiaus. Paviršius turi būti be dulkių, trūkumų ir nešvarumų.

parquet.

Parketas

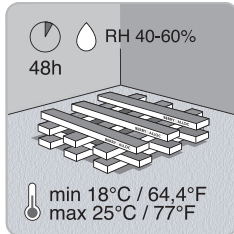
montavimo vadovas

BERRY  ALLOC

Ypatingi specifinės paramos atvejai

Patariame pasikonsultuoti su "BerryAlloc" techninės pagalbos komanda. Norėtume atkreipti jūsų dėmesį į tai, kad inžinerinės parketlentės apskritai nėra laikančiosios.

SANDĖLIAVIMAS IR ĮRENGIMO VIETOS SĄLYGOS (UTD)



Prieš montuodami parketlentes, laikykite jas 24-48 val. originalioje pakuotėje, padėtas montavimo patalpoje (pirmiau nurodytomis sąlygomis). Pakuotes atidarykite tik montavimo metu.

Grindų įrengimas turėtų būti paskutinis darbas statybų aikštelėje. Juodgrinės turi būti visiškai sausas, langai sumontuoti, taip pat visi konstrukciniai ir apdailos darbai (gipsas, plytelės, dažai, tapetai ir t. t.) - jie taip pat turi būti baigti ir sausi. Patalpa turi būti visiškai sausa, uždara, aplinkos temperatūra 18-20 °C, pastovus 40-65 % oro drėgnumas, visą įrengimo laiką turi veikti vėdinimo sistema.

PAKUOČIŲ ATIDARYMAS

- Mediena nėra vientisa medžiaga, kiekviena lentelė yra unikali.
- Kad darniai pasiskirstytų spalvų, struktūros ir mazgų skirtumai, patariame atidaryti 2-3 pakuotes, montuojant derinti lentas, kad pasiektumėte geriausią rezultatą.
- Su lentomis elkitės atsargiai.
- Atkreipkite dėmesį į pakuotėje arba ant pirmosios sumontuotos lentos nugarėlės nurodytą kontrolinį numerį. Šis numeris turėtų būti vienodas visoms tos pačios statybos vietos pakuotėms.
- Jūsų parketlentės buvo kruopščiai tikrinamos visais gamybos proceso etapais. Tačiau, jei pastebimas akivaizdus defektas nepavyko išvengti šių kruopščių patikrinimų, nemontuokite grindų ir kreipkitės į savo tiekėją / pardavėją, kuris jums patars. Primename, kad bet koks sumontuotas gaminys laikomas priimtu ir dėl jo vėliau negalima reikšti pretenzijų.

MONTAVIMO KRYPTIS IR IŠSIPLĖTIMO TARPAI

- Aplink grindų kraštus turi būti paliktas 0,15 % esminis plėtimosi tarpas, padaugintas iš atstumo, bet ne mažesnis kaip 5 mm. Šie plėtimosi tarpai paliekami išilgai sienų, prieš bet kokias kliūtis (vamzdžius, laiptus, stulpus, kaminų pagrindus ir pan.) ir aplink jas.
- Išsiplėtimo tarpai palaikomi mažais pleištais, kurie pašalinami po montavimo

Įspėjimas: mūsų grindys nesuderinamos su drėgnomis patalpomis!