The image features a minimalist design with several thick black lines. A vertical line is positioned on the left side, and a horizontal line is positioned near the top. Another horizontal line is located below the title, and a vertical line is positioned to the right of the title. The title 'INHABIT (AR)' is centered in a large, black, monospace font. The author's name 'Victoria Hutchison Schiodtz' is located at the bottom right in a smaller, black, monospace font.

INHABIT (AR)

Victoria Hutchison Schiodtz

Índice

7	Statement
Proceso	11
29	RETRACE
ANTEAYER	33
37	PERÍMETRO
CONSTRUIR	41
45	ENCAJE
LAPSUS	57
63	PRIMER HABITAR
Inhabit(ar):	69
Una poética de la regresión	
77	Otras obras

Cuerpo, memoria, trauma, origen. Mi exploración se ha desarrollado en torno a estos conceptos que surgen de un lugar personal pero que a la vez apelan a una experiencia colectiva. A través de diversas manifestaciones, insisto en los mismos temas, de manera casi obsesiva, con distintas reacciones cada vez. Me interesa trabajar la mayor cantidad de lenguajes posibles. De esta forma, mi obra es intermedial: múltiples lenguajes y formas de expresión producen experiencias artísticas y poéticas en las que los límites se difuminan.

La temática del trauma ha sido recurrente en mi obra, especialmente relacionado a la brusca transición entre infancia y adultez. Crecer, cambiar, pasar de una etapa a otra comporta una llaga emocional; el trauma es un choque que provoca esa herida porque los límites no están definidos.

INHABIT(AR) surge de una investigación artística y poética sobre límites los del cuerpo dentro de los límites de la casa. Entiendo el cuerpo como un vehículo de memoria y experiencia que a través de la acción toma protagonismo como materia de arte. Valie Export, Sophie Calle y Edgar Allan Poe, entre otros, forman parte de mis referentes a la hora de construir los fundamentos de mi obra. Imágenes y acciones que orbitan en torno a la casa, el cobijo, la regresión y la tensión, dan lugar a una poética del cuerpo en el espacio, así como del espacio en el cuerpo – es decir, la memoria.

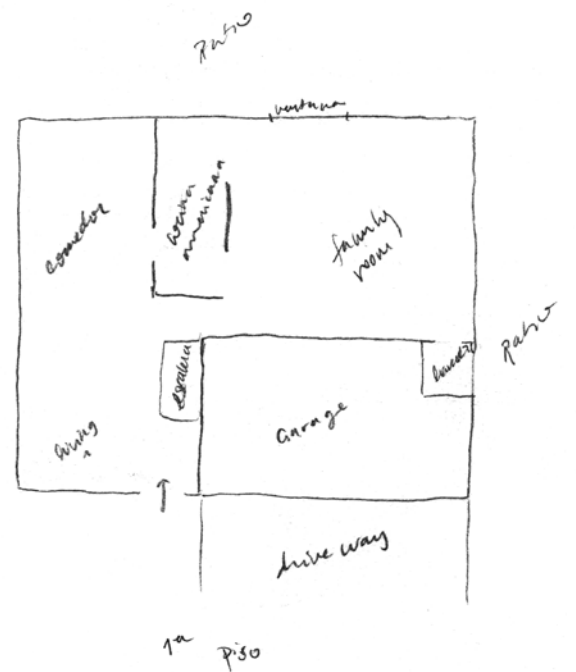
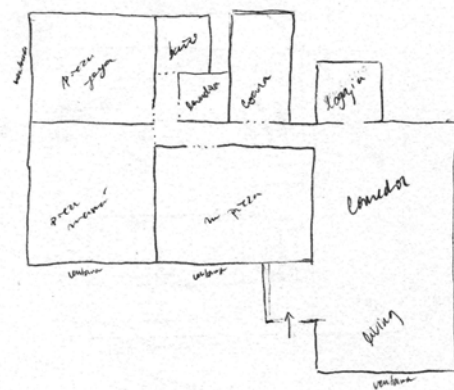
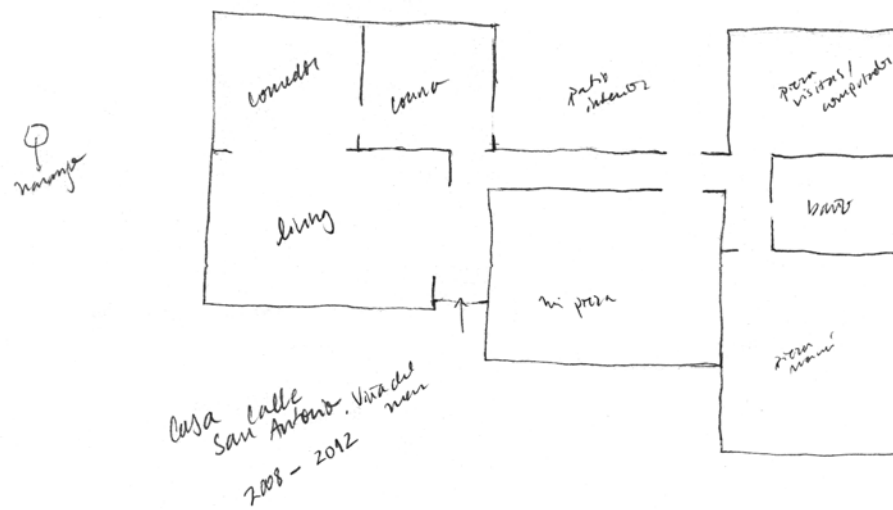
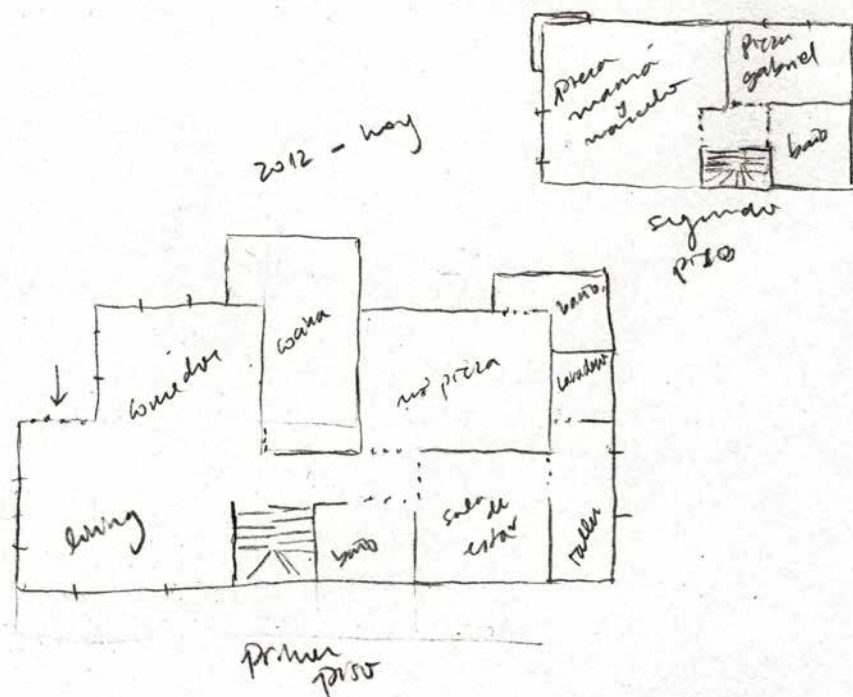




P R O C E S S O

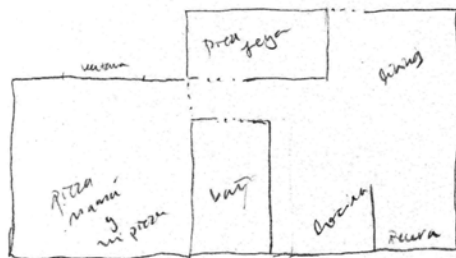
La infancia es ciertamente más grande que la realidad.

Gastón Bachelard



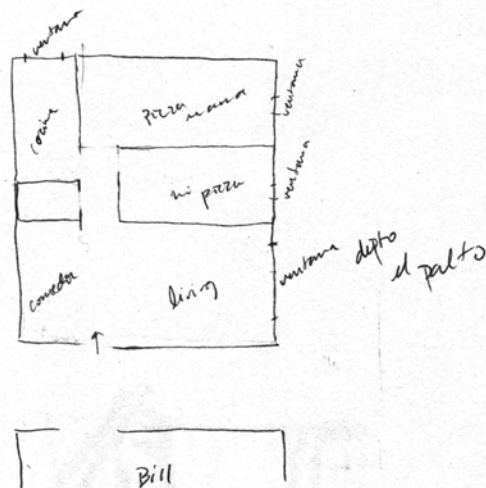
Casa en Livermore, California

2003 - 2005



depto. Condado en Las Vegas

2002-2003
(10 meses)

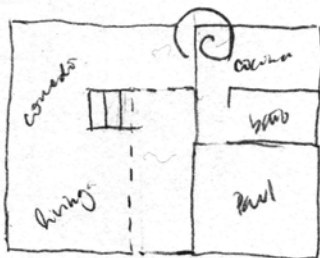
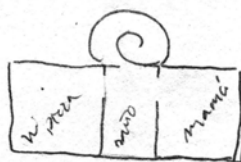


Bill



depto
Lantano
Rosas

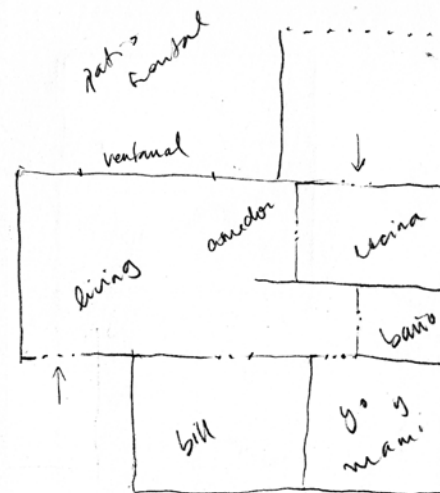
Vina



casa
los
mejias



lesowa
May - Sept 99



Waver
Av.
Lumiere
CA.

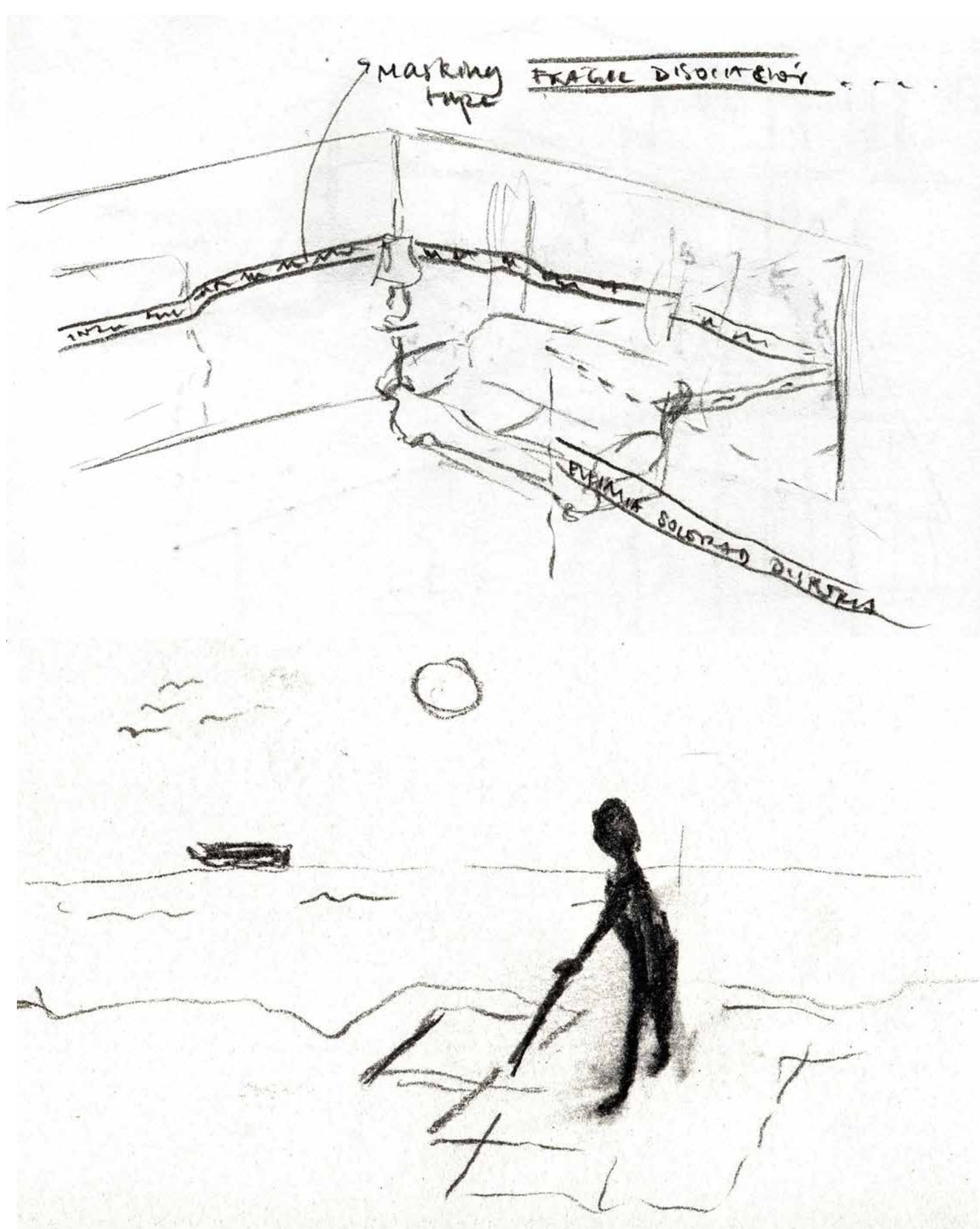


Calabria

Sept. 99
-
Mars 2000

Vive la casa en su realidad y virtualidad, con los pensamientos y los sueños.

Gastón Bachelard



Falta de regulación sensación de descontrol

amenaza

ca
Misma anticipa disociación porica

Presencia de un falso self capacidad de agredir self

aproximación lenguaje

solitud

simbiosis relacionat dificultad de discriminación solida

trágica resultados incontrolables

autodisciplina

trágica

Aspects emotionnels
trasernos de pánico
la parte es preponderante al

Todo realidad externa sentido de

realidad amenazante

Pérdida globalidad del sujeto receptor

efecto de amenaza

trágica

amenaza de disgusto

espectro emocional amplio

Presencia de Alexitimia

propiedad

auto-culpabilidad capacidad de agredir

Enimie. Distinción lectura a nivel corporeo y contextual Resulta inaprehensible

No se da cuenta de los estímulos que median el paso de

rumores

aspectos emocionales: talismos de pánico
exponenentados Pensamiento detallista
Ataques de pánico

Tiende a perder GLOBALIDAD del
espectro perceptivo la parte es
Realidad preponderante
amenazante al todo.

Profundo sentido de tragedia FALTA de
sensación de descontrol anticipar regulación disonancia y oca
AMENAZA EN SI MISMA profecía auto-amplicada presencia de
capacidad de agredir self frágil, infantil SENSACIÓN un falso self
Ansiedad de separación episodios FALTA de SOLEDAD y vincibilidad
SENSACIÓN de amenaza pánicos de control dificultades de
anticipa salida- PÉRDIDA Simbiosis relatiuna diferenciación
trágica

Los resultados son incontrolables No se da cuenta de los estados
que median el paso EUTEMIA, lectura a nivel corporal

DISTEMIA y contextual TENSION resulta inaprehensible FALSO
Presencia de ALEXITIMIA descontrol DESCONTROL descontrol SELF
disgusto self frágil, infantil, frágil, capacidad de ansiedad

La parte es preponderante al TODO ACTING Profecía auto-
amplificada

dificultades en la diferenciación en si misma OUT Pensamiento detallista
Realidad amenazante amenaza espectro emocional amplio

disonancia y oca aspectos emocionales
Ataques de pánico SENSACIÓN de talismos de pánico exponenentados
infantil pérdida DESCONTROL dificultades de diferenciación
frágil Tension No se da cuenta resulta inaprehensible Eutemia
simbiosis relatiuna salida trágica

Lectura a nivel corporal y contextual
FALTA de regulación
disociación
protección
anticipar
agredir
disgusto
lectura
simbiosis
relatiuna
amenaza
descontrol
profundo
sentido
de tragedia
FALTA de
sensación
de descontrol
anticipa
salida trágica

Se da cuenta de los estados
que median el paso anticipar
capacidad de AGREDIR falta
de Regulación espectro
presencia de perceptivo
un FALSO SELF episodios pánicos
PÉRDIDA resulta
inaprehensible PENSAMIENTO
detallista AMPLO infantil

DISTEMIA No se da cuenta de los estados
que median el paso DESCONTROL

salida trágica la parte es pérdida
dificultades de DIFERENCIACIÓN los resultados
son incontrolables resulta ansiedad

self frágil, infantil anticipa capacidad
trágica EUTEMIA simbiosis relatiuna
profundo sentido de amenaza falta
de control pensamiento amenazante
episodios pánicos descontrol ACTING OUT

Ansiedad de separación la
parte es preponderante al todo
falta de control SENSACIÓN
de soledad y vulnerabilidad

los resultados son incontrolables
ATAQUES de pánico EUTEMIA
Tension presencia de DISTEMIA
descontrol
realidad ALEXITIMIA
externa realidad amenazante

anticipa salida trágica
Se da cuenta de los estados
que median el paso anticipar
capacidad de AGREDIR falta
de Regulación espectro
presencia de perceptivo
un FALSO SELF episodios pánicos
PÉRDIDA resulta
inaprehensible PENSAMIENTO
detallista AMPLO infantil

DISTEMIA No se da cuenta de los estados
que median el paso DESCONTROL

salida trágica la parte es pérdida
dificultades de DIFERENCIACIÓN los resultados
son incontrolables resulta ansiedad

self frágil, infantil anticipa capacidad
trágica EUTEMIA simbiosis relatiuna
profundo sentido de amenaza falta
de control pensamiento amenazante
episodios pánicos descontrol ACTING OUT

Ansiedad de separación la
parte es preponderante al todo
falta de control SENSACIÓN
de soledad y vulnerabilidad

los resultados son incontrolables
ATAQUES de pánico EUTEMIA
Tension presencia de DISTEMIA
descontrol
realidad ALEXITIMIA
externa realidad amenazante

anticipa salida trágica
Se da cuenta de los estados
que median el paso anticipar
capacidad de AGREDIR falta
de Regulación espectro
presencia de perceptivo
un FALSO SELF episodios pánicos
PÉRDIDA resulta
inaprehensible PENSAMIENTO
detallista AMPLO infantil

DISTEMIA No se da cuenta de los estados
que median el paso DESCONTROL

salida trágica la parte es pérdida
dificultades de DIFERENCIACIÓN los resultados
son incontrolables resulta ansiedad

self frágil, infantil anticipa capacidad
trágica EUTEMIA simbiosis relatiuna
profundo sentido de amenaza falta
de control pensamiento amenazante
episodios pánicos descontrol ACTING OUT

Ansiedad de separación la
parte es preponderante al todo
falta de control SENSACIÓN
de soledad y vulnerabilidad

los resultados son incontrolables
ATAQUES de pánico EUTEMIA
Tension presencia de DISTEMIA
descontrol
realidad ALEXITIMIA
externa realidad amenazante

anticipa salida trágica
Se da cuenta de los estados
que median el paso anticipar
capacidad de AGREDIR falta
de Regulación espectro
presencia de perceptivo
un FALSO SELF episodios pánicos
PÉRDIDA resulta
inaprehensible PENSAMIENTO
detallista AMPLO infantil

Aspectos emocionales FALSO SELF
dificultades en la diferenciación
sensación de SOLEDAD y disgusto
VULNERABILIDAD ansiedad self
frágil, INFANTIL realidad amenazante
REALIDAD EXTERNA profundo
sentido de descontrol anticipa
de tensión EUTEMIA pérdida
tragedia los resultados son
incontrolables lectura a nivel
corporal y contextual pensamiento
detallista

Tension
Tiende a perder
la GLOBALIDAD del
espectro perceptivo
la parte es ACTING
preponderante OUT
al todo simbiosis
relatiuna FALTA
de CONTROL ataques
ATAQUES ataques
capacidad de pánico
AGREDIR anticipa
salida trágica
TRAGICA ataque
falta de REGULACIÓN
sensación de amenaza

Ansiedad de separación la
parte es preponderante al todo
falta de control SENSACIÓN
de soledad y vulnerabilidad

los resultados son incontrolables
ATAQUES de pánico EUTEMIA
Tension presencia de DISTEMIA
descontrol
realidad ALEXITIMIA
externa realidad amenazante

anticipa salida trágica
Se da cuenta de los estados
que median el paso anticipar
capacidad de AGREDIR falta
de Regulación espectro
presencia de perceptivo
un FALSO SELF episodios pánicos
PÉRDIDA resulta
inaprehensible PENSAMIENTO
detallista AMPLO infantil

DISTEMIA No se da cuenta de los estados
que median el paso DESCONTROL

salida trágica la parte es pérdida
dificultades de DIFERENCIACIÓN los resultados
son incontrolables resulta ansiedad

self frágil, infantil anticipa capacidad
trágica EUTEMIA simbiosis relatiuna
profundo sentido de amenaza falta
de control pensamiento amenazante
episodios pánicos descontrol ACTING OUT

Ansiedad de separación la
parte es preponderante al todo
falta de control SENSACIÓN
de soledad y vulnerabilidad

los resultados son incontrolables
ATAQUES de pánico EUTEMIA
Tension presencia de DISTEMIA
descontrol
realidad ALEXITIMIA
externa realidad amenazante

anticipa salida trágica
Se da cuenta de los estados
que median el paso anticipar
capacidad de AGREDIR falta
de Regulación espectro
presencia de perceptivo
un FALSO SELF episodios pánicos
PÉRDIDA resulta
inaprehensible PENSAMIENTO
detallista AMPLO infantil

DISTEMIA No se da cuenta de los estados
que median el paso DESCONTROL

salida trágica la parte es pérdida
dificultades de DIFERENCIACIÓN los resultados
son incontrolables resulta ansiedad

self frágil, infantil anticipa capacidad
trágica EUTEMIA simbiosis relatiuna
profundo sentido de amenaza falta
de control pensamiento amenazante
episodios pánicos descontrol ACTING OUT

Ansiedad de separación la
parte es preponderante al todo
falta de control SENSACIÓN
de soledad y vulnerabilidad

los resultados son incontrolables
ATAQUES de pánico EUTEMIA
Tension presencia de DISTEMIA
descontrol
realidad ALEXITIMIA
externa realidad amenazante

anticipa salida trágica
Se da cuenta de los estados
que median el paso anticipar
capacidad de AGREDIR falta
de Regulación espectro
presencia de perceptivo
un FALSO SELF episodios pánicos
PÉRDIDA resulta
inaprehensible PENSAMIENTO
detallista AMPLO infantil

DISTEMIA No se da cuenta de los estados
que median el paso DESCONTROL

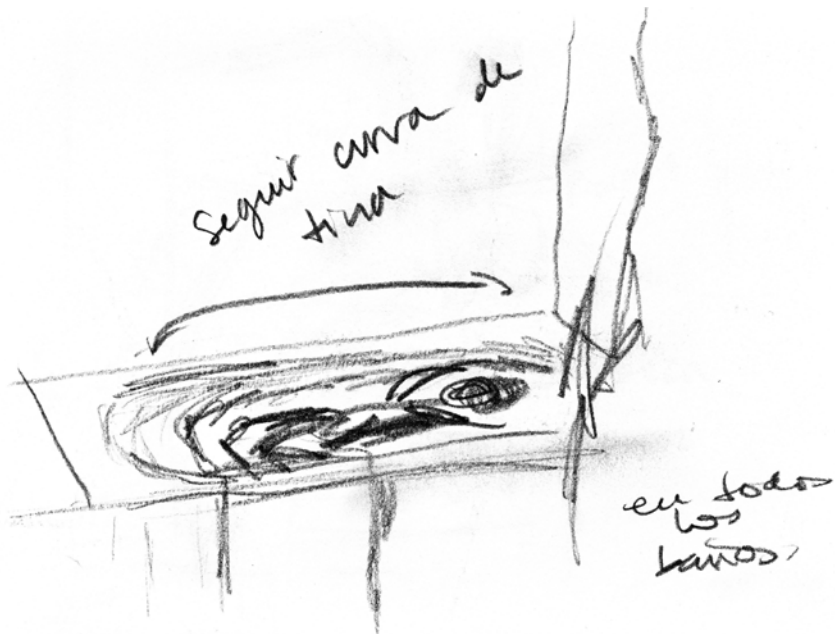
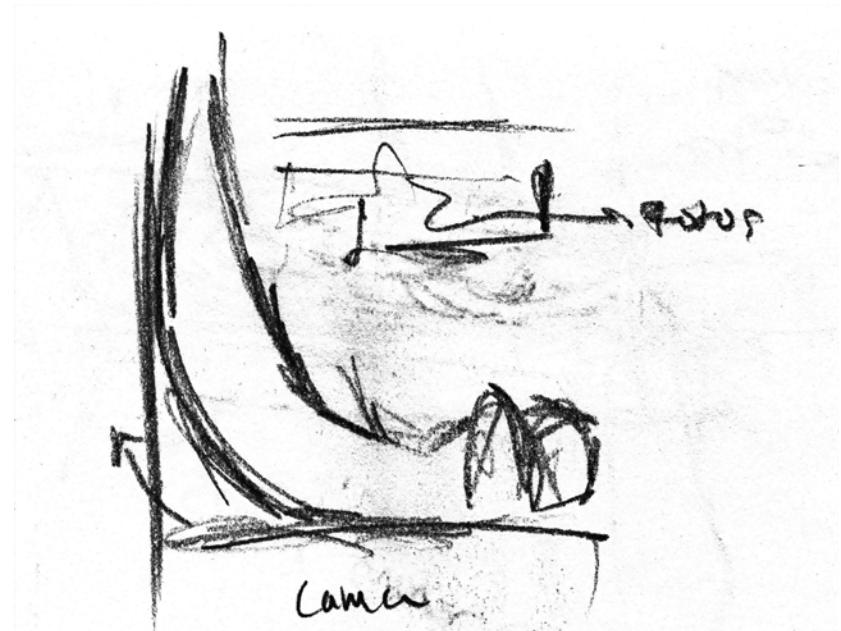
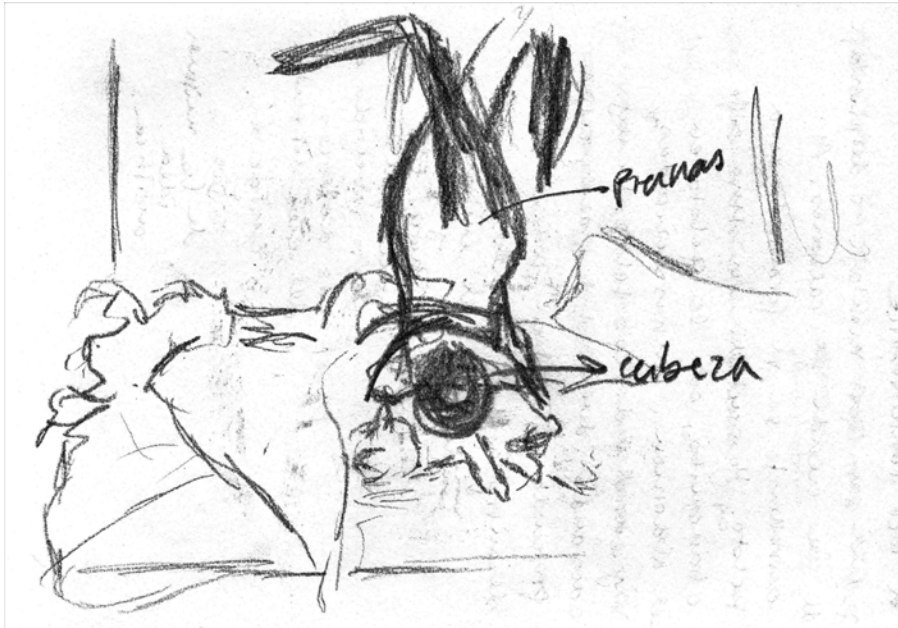
salida trágica la parte es pérdida
dificultades de DIFERENCIACIÓN los resultados
son incontrolables resulta ansiedad

self frágil, infantil anticipa capacidad
trágica EUTEMIA simbiosis relatiuna
profundo sentido de amenaza falta
de control pensamiento amenazante
episodios pánicos descontrol ACTING OUT

Ansiedad de separación la
parte es preponderante al todo
falta de control SENSACIÓN
de soledad y vulnerabilidad

FALTA de regulación ataques de
PÁNICO pensamiento sensado de
control soledad y vulnerabilidad

Pensamiento profundo frágil self
Realidad detallista
amenaza en si misma
SENSACIÓN de descontrol
Presencia de ALEXITIMIA
diferenciación trágica
dificultad de separación
ansiedad de separación
simbiosis relatiuna
Aspectos emocionales de
separación preponderante
al todo FALTA de
regulación simbiosis
relatiuna TENSION
lectura inaprehensible frágil

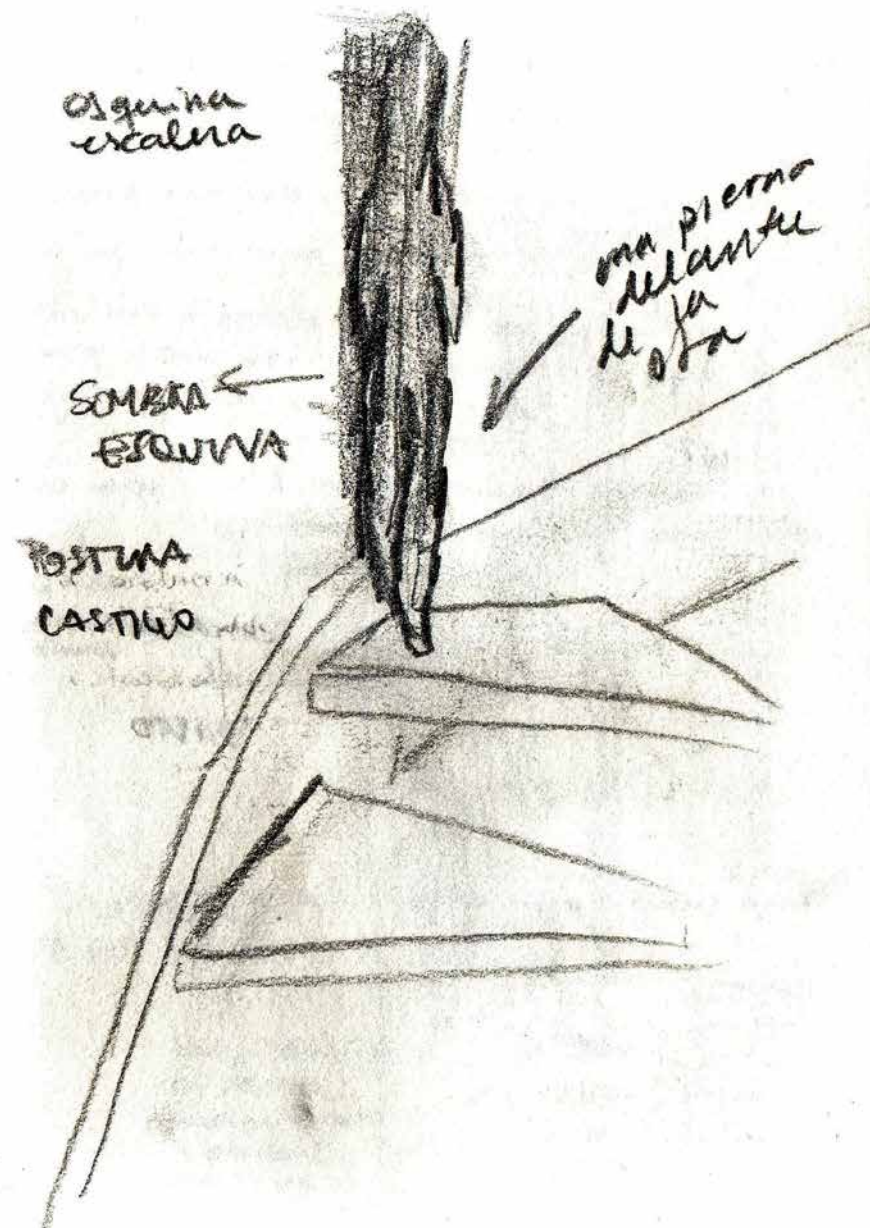
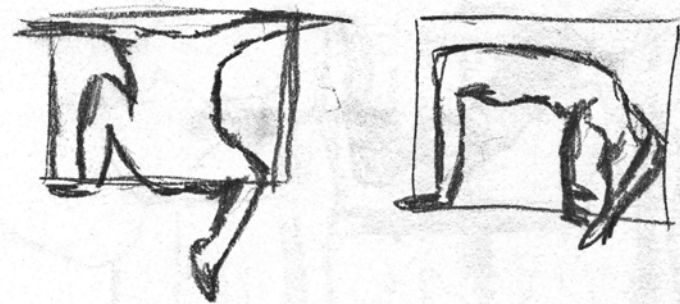
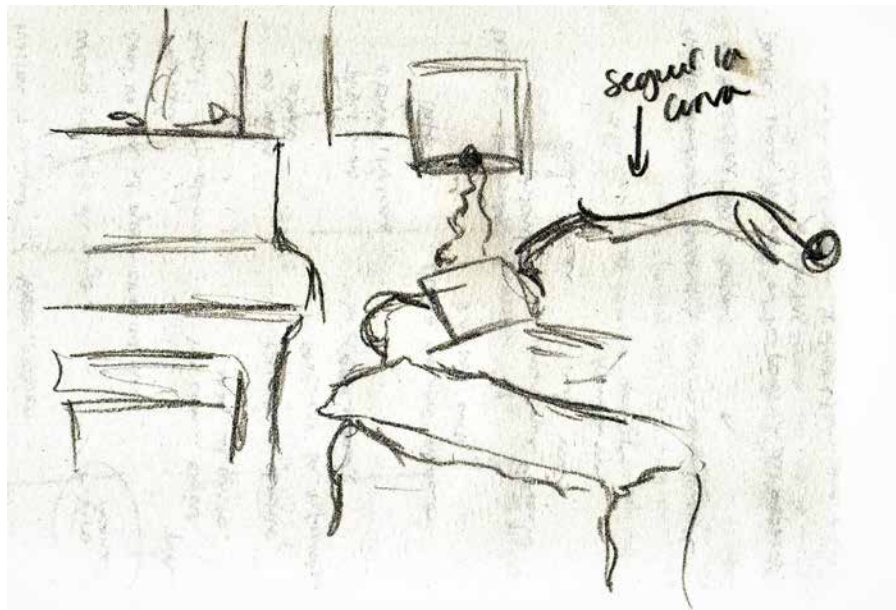


Body language contains the foundation of a genuine science of humanity that strives to reconnect with the forces of the subconscious, with the collective memory of the human, of the sacred, with the spirit: PSYCHE with pain and death.

Gina Pane

La casa nos ayuda a decir: seré un habitante del mundo a pesar del mundo.

Gastón Bachelard



¿de dónde soy?
nací en Chile

¿cuál es tu primer recuerdo?
mi

un trío
de plástico.
una cabaña
verde.
un avión.

¿cuál es la primera
cosa que
recuerdas?

Las Vegas

¿tu primera pizza?

No tenía.

¿Cuál es el primer idioma
que recuerdas?

Inglés

¿y español?

me frustraba

¿mascota?

catita.

peces en las vegas.

peces y un perro en
California.

¿de dónde eres?

nací en
Chile

¿pero de
dónde eres?

viví en EE.UU.

¿eres de ahí?

no

¿de dónde
eres?

de la IV
región.

¿vienes de
ahí?

en Chile solo
he viajado
aquí.

¿de dónde
eres?

mi familia es
de
Punta Arenas

¿tú también?

no se,
mi memoria
heredada
lo
es.

¿memoria
heredada?

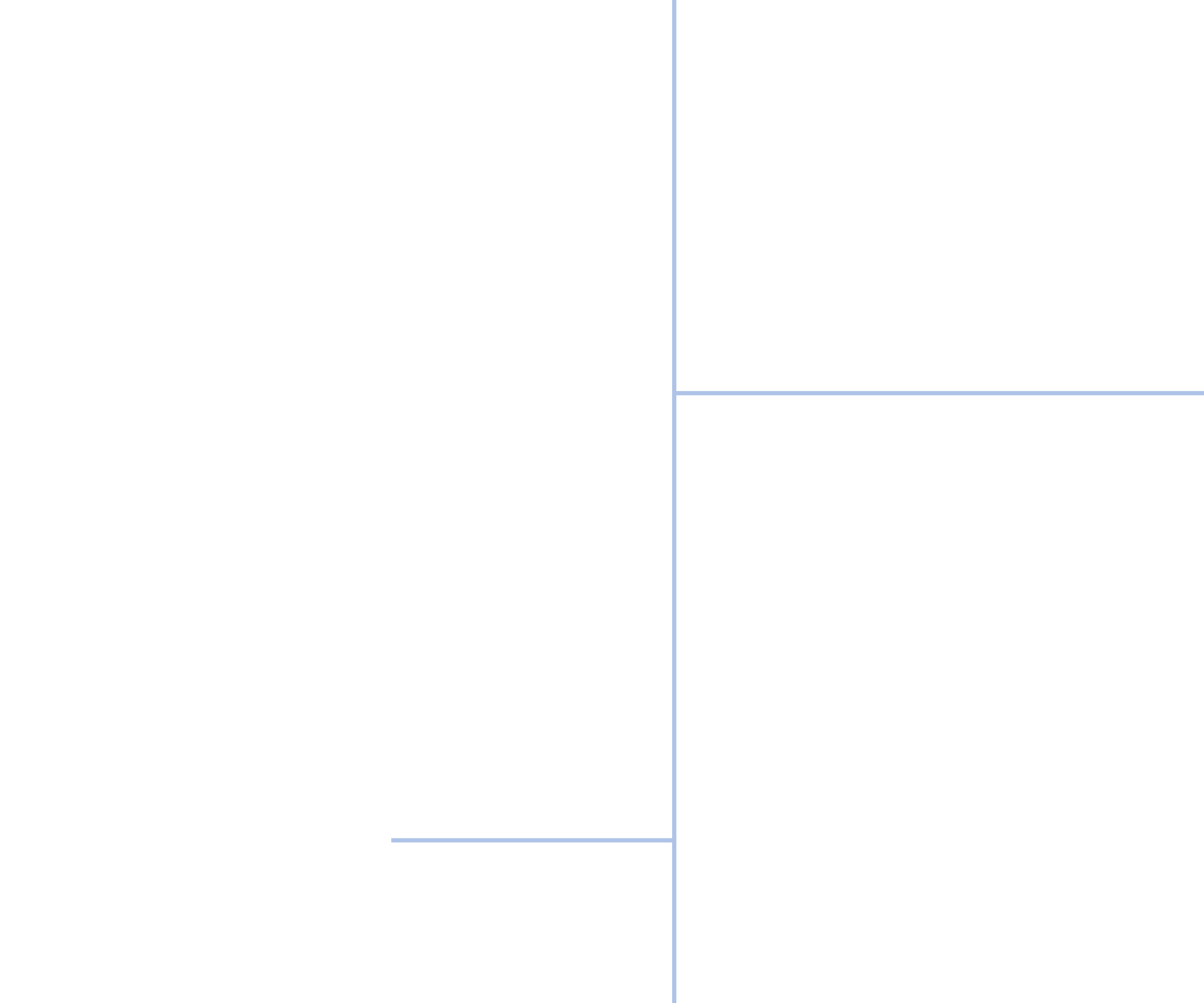
historias
travmas
anécdotas
que me
sé como si
los hubiera
vivido.

¿eres de ahí?

¿de dónde?

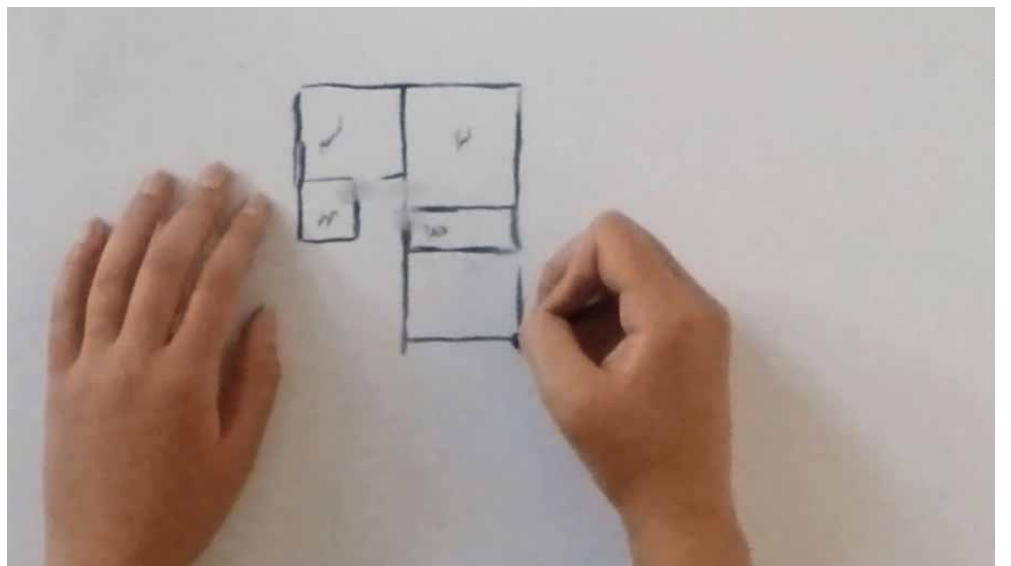
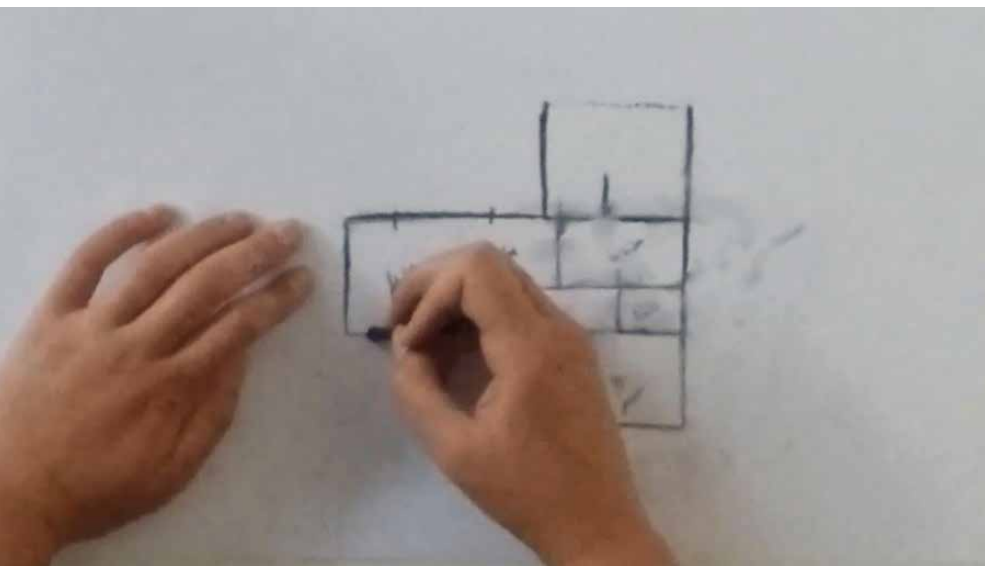
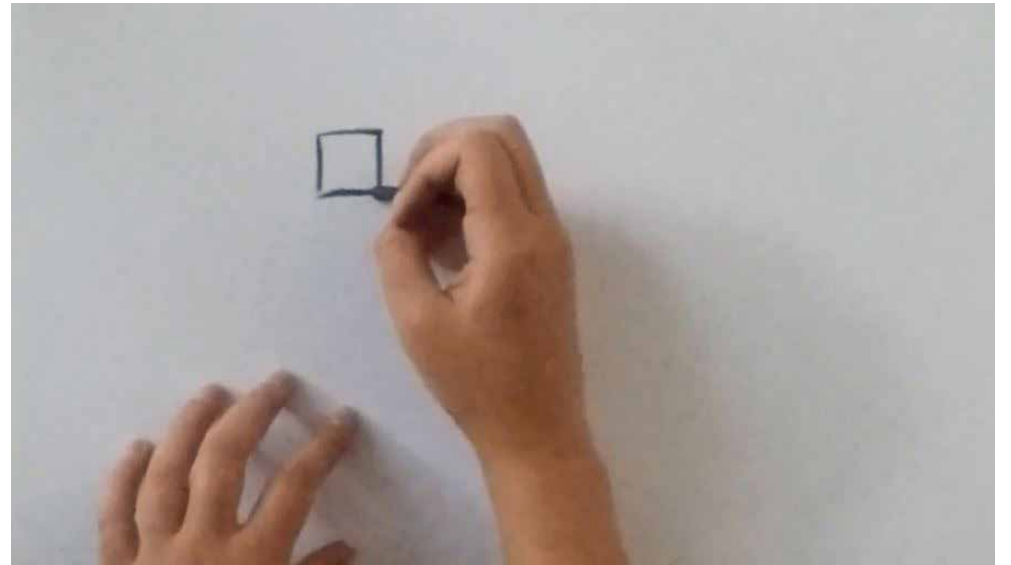
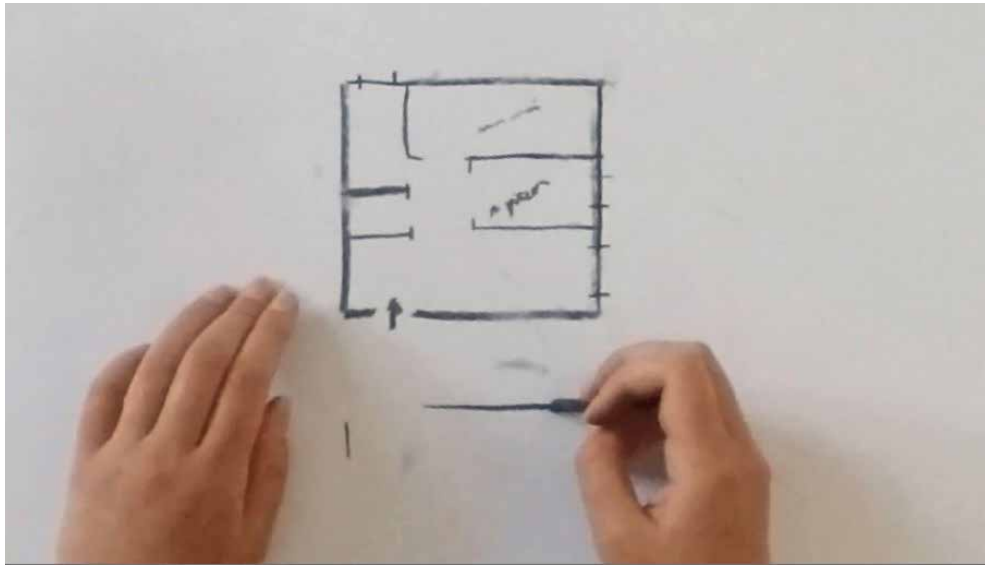
¿de la memoria?

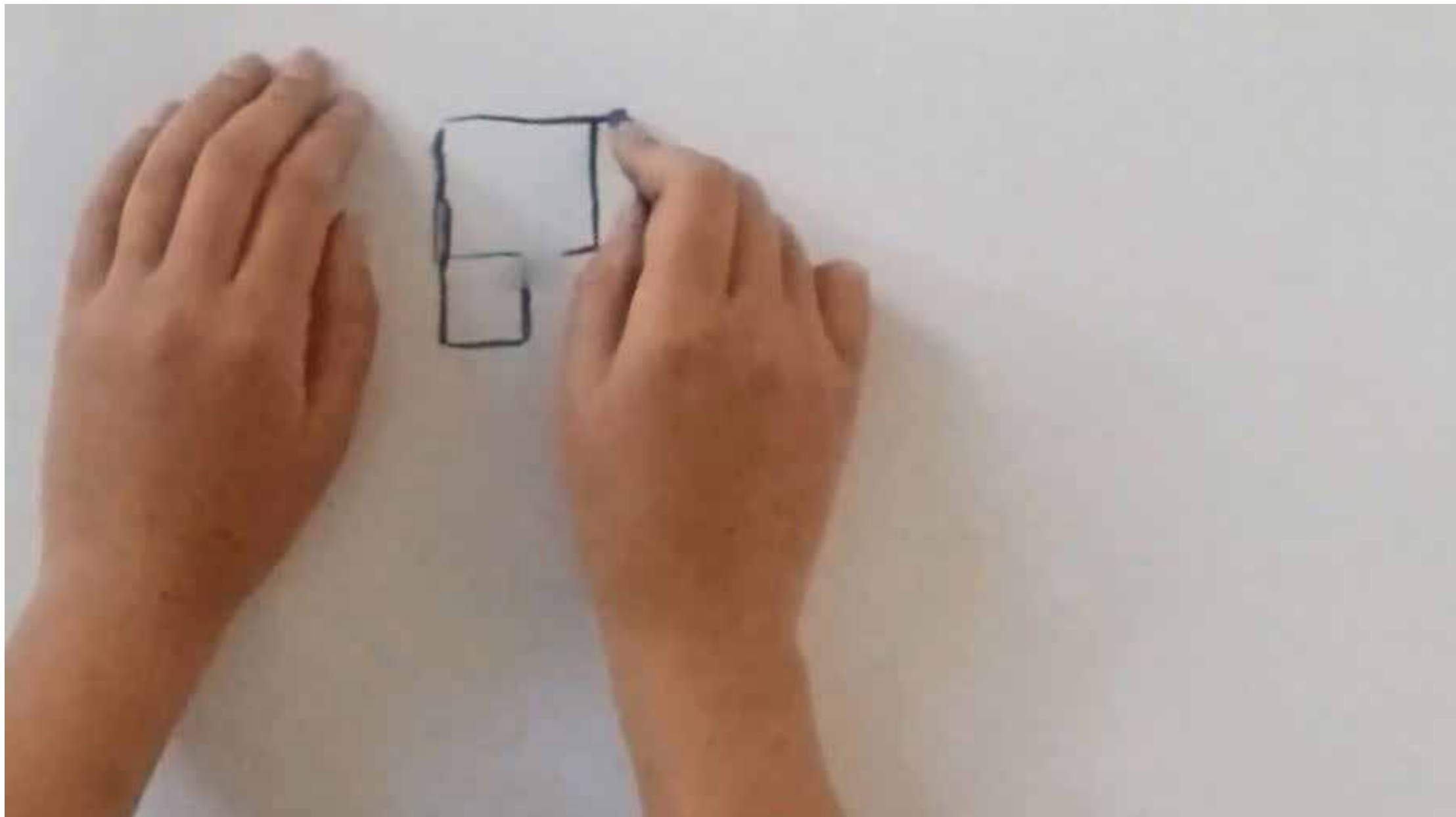
25.





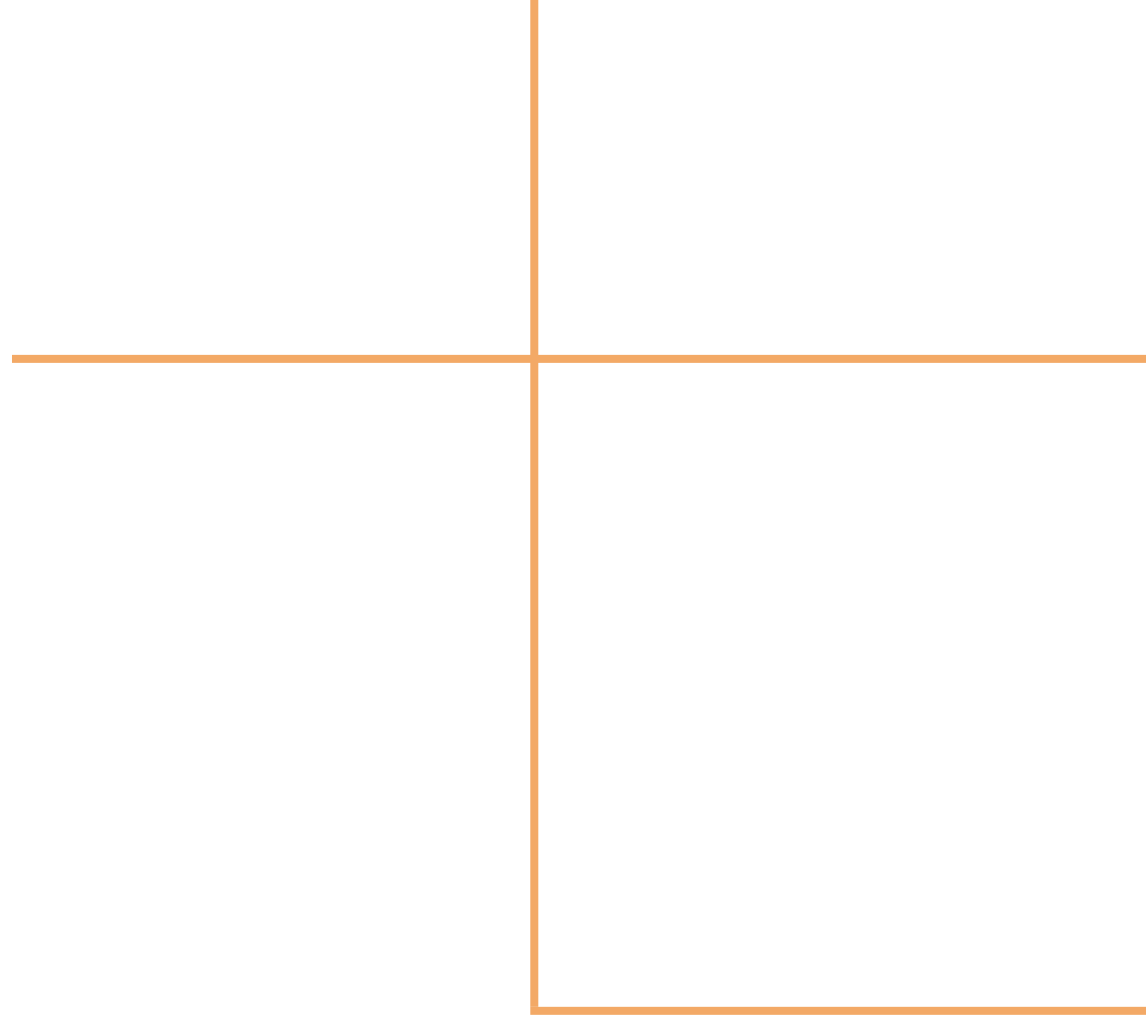
R E T R A C E





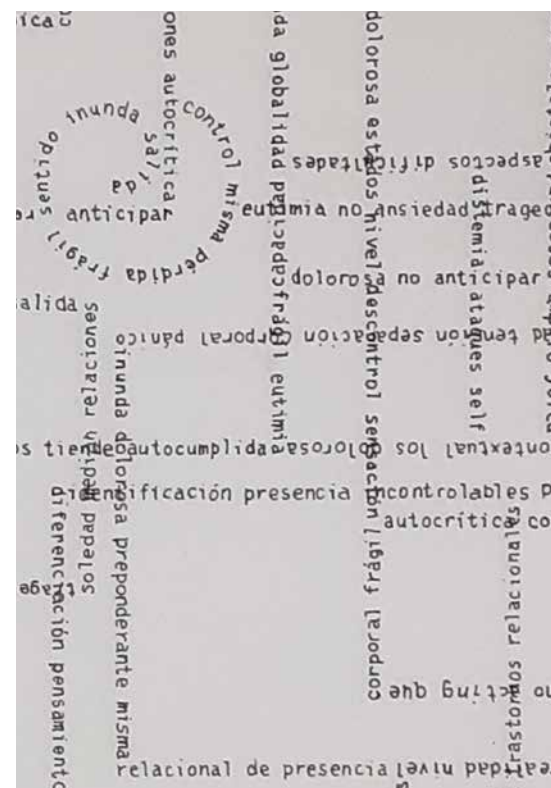
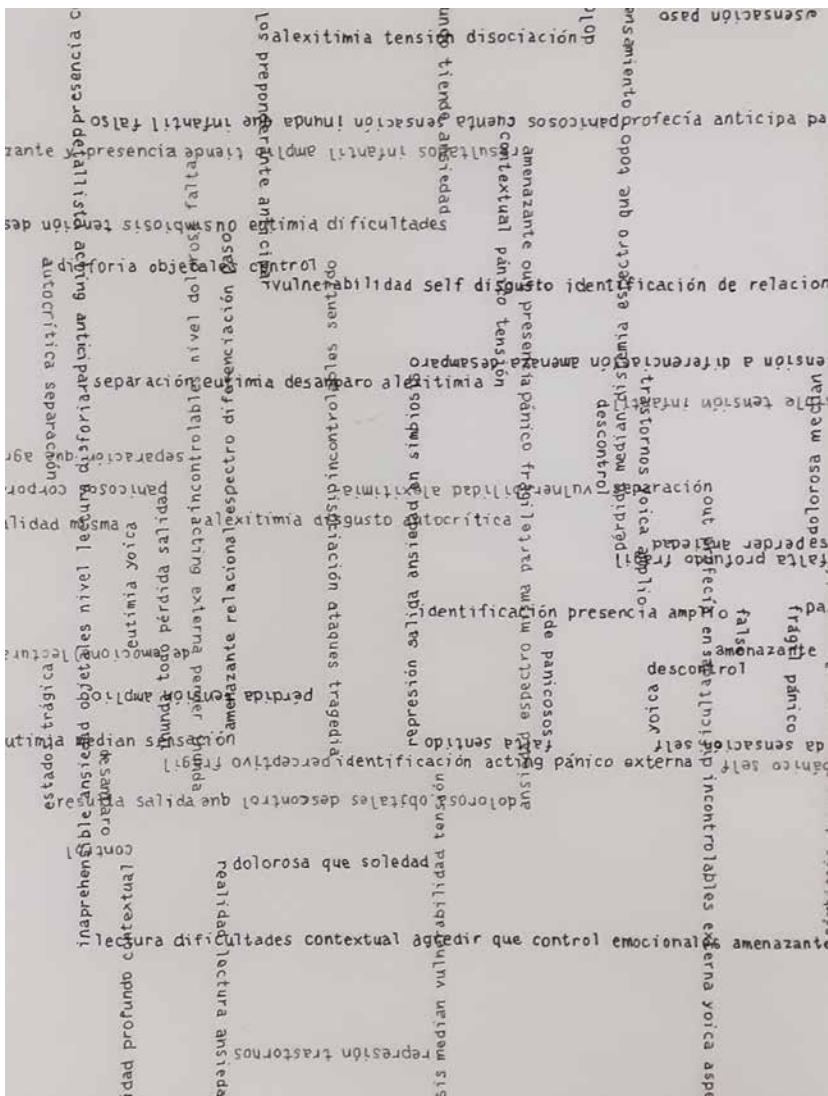
Link: <https://youtu.be/grUuEBKy44U>

Retrace
Video
9'54"
2020





A N T E A Y E R



Anteayer

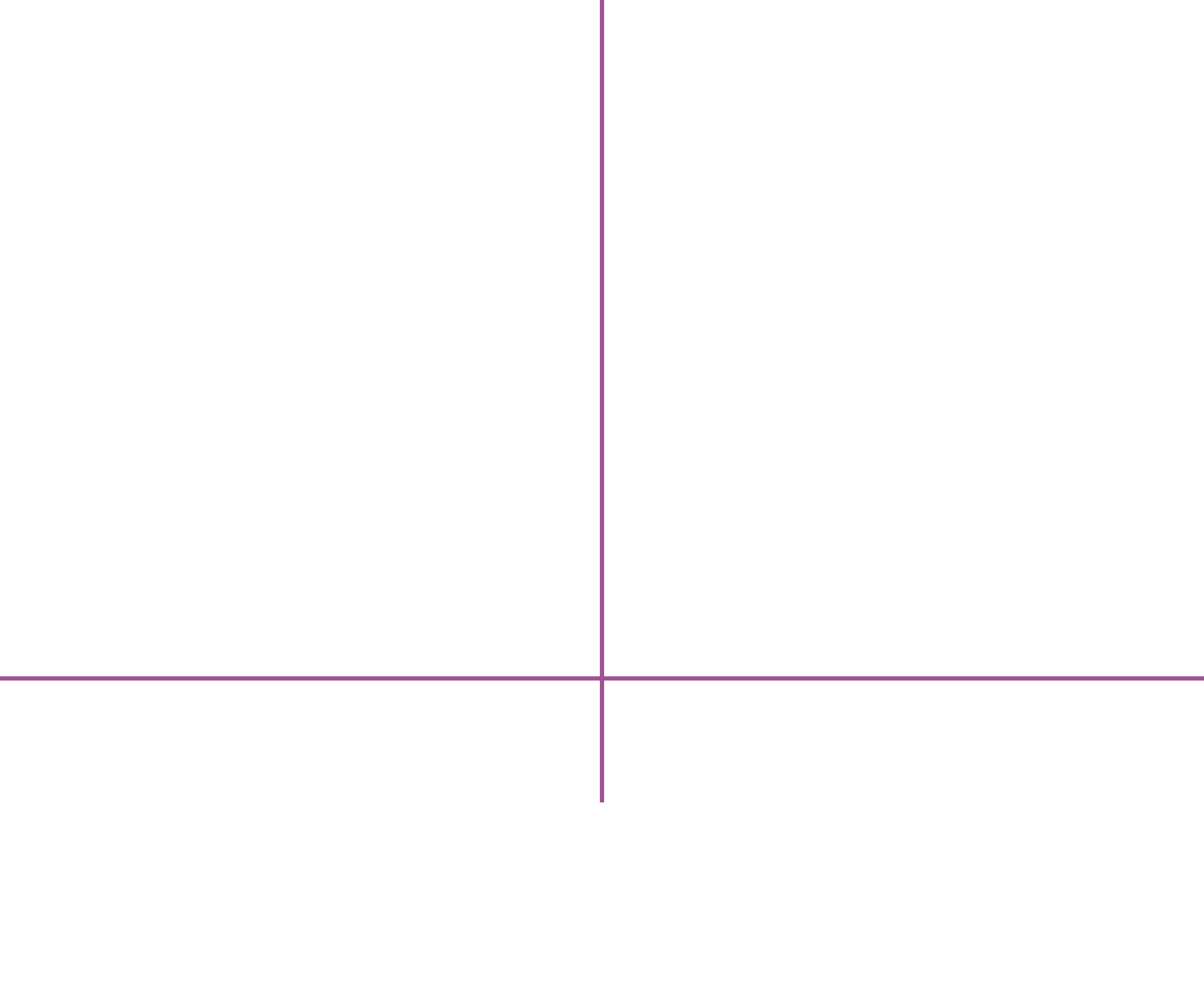
Dibujo

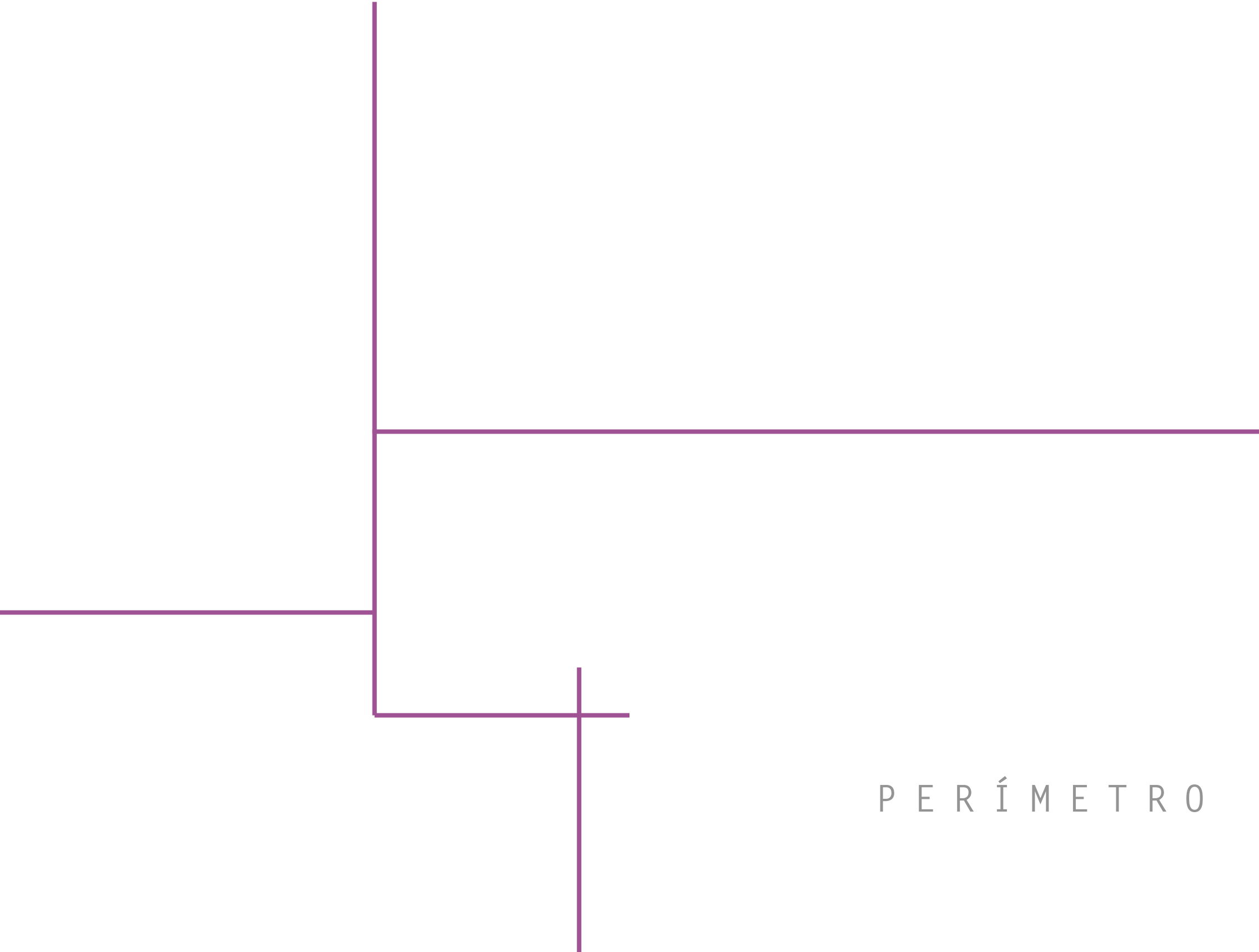
Tiralíneas sobre papel diamante

Díptico

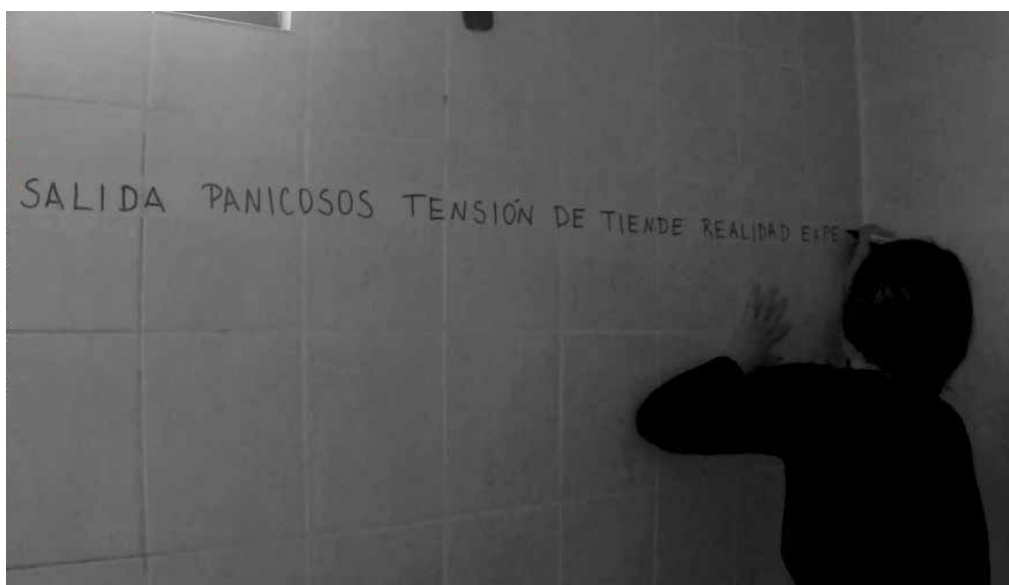
55 x 45,7 cm c/u

2020





P E R Í M E T R O





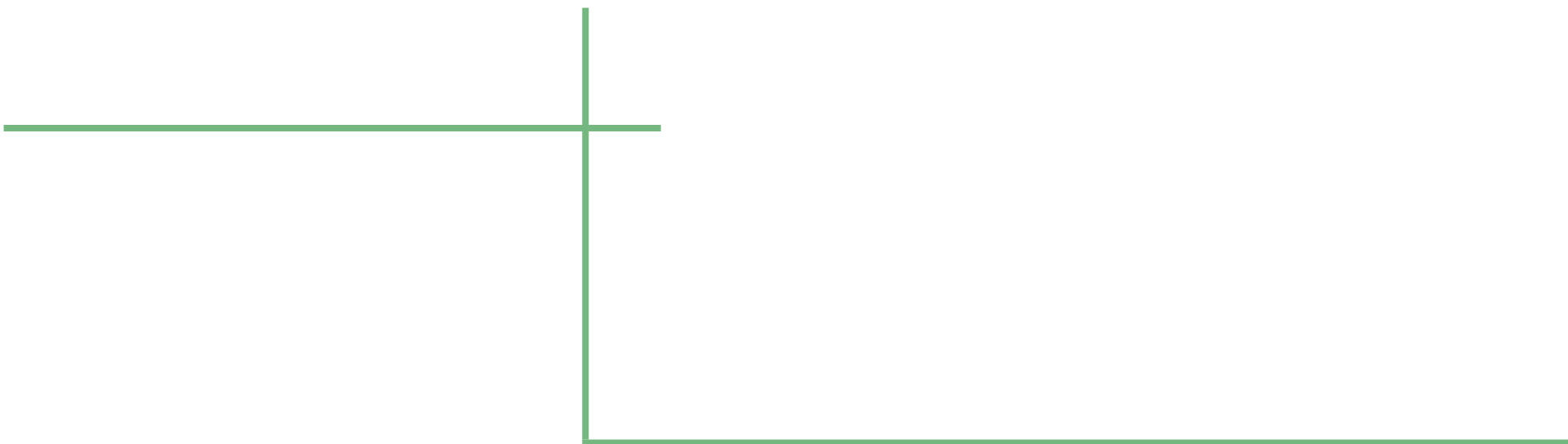
Link: <https://youtu.be/yN9kdLPKGLI>

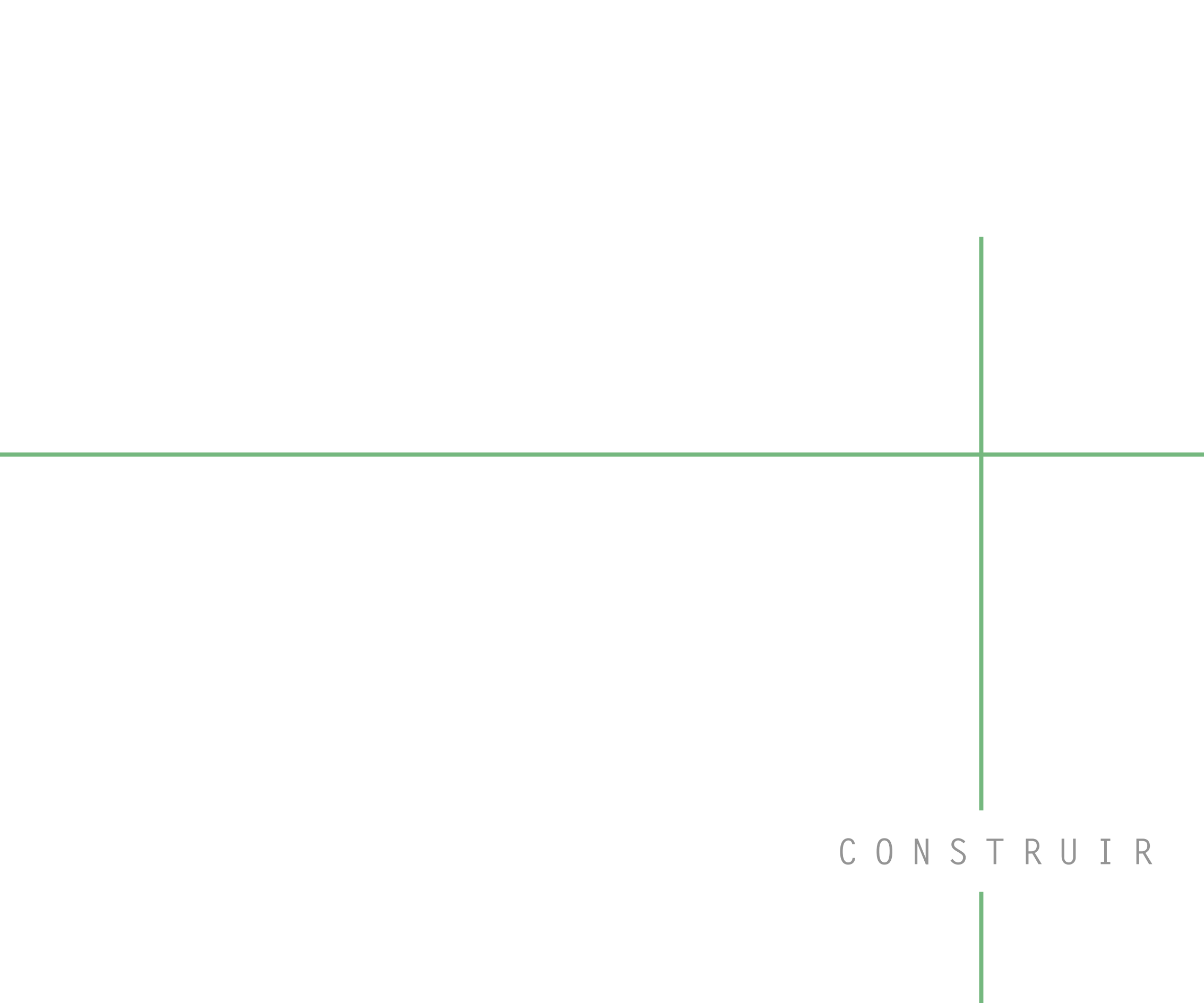
Perímetro

Video

7'39"

2020





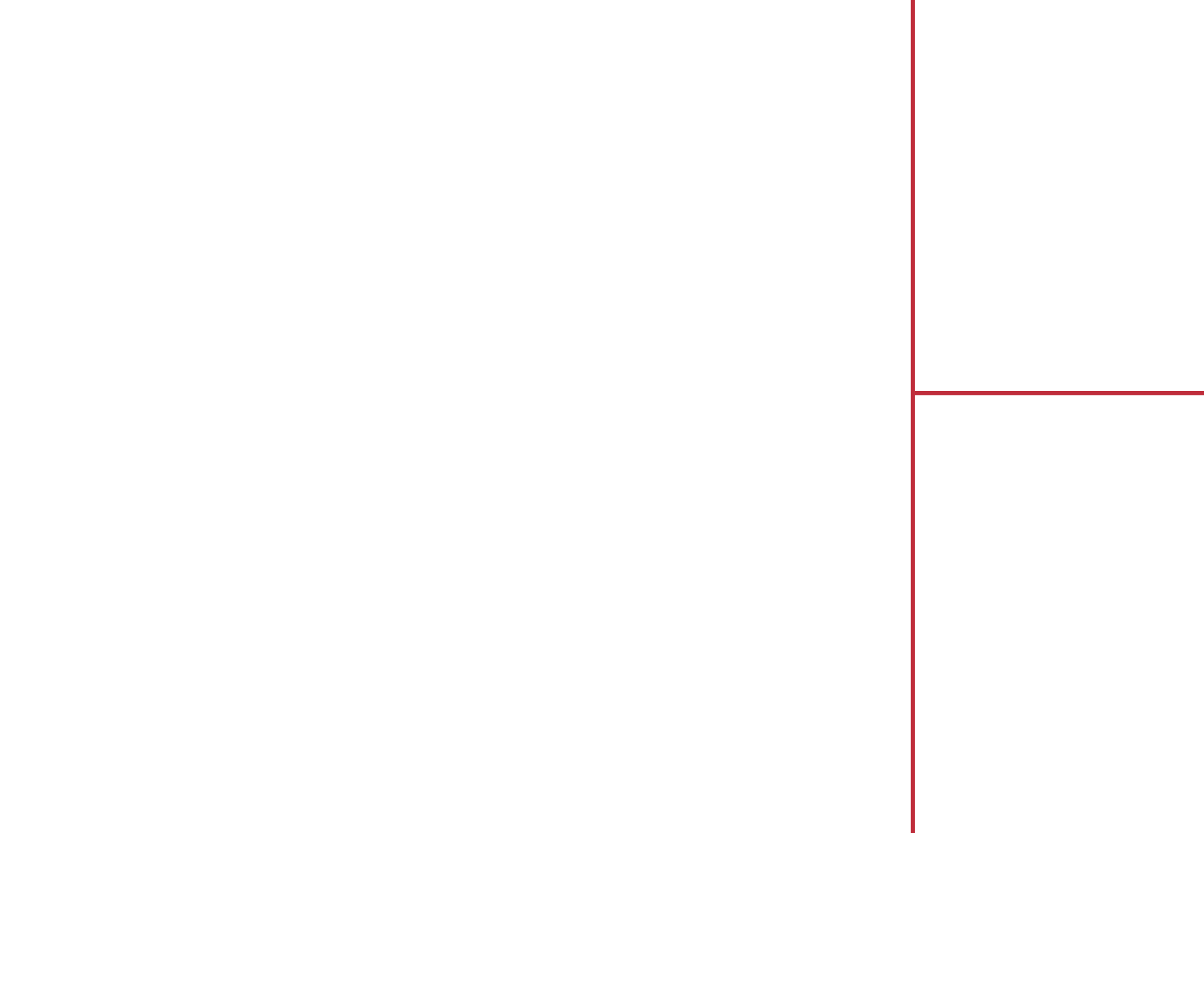
C O N S T R U I R





Link: <https://youtu.be/uAw072b5Qvk>

Construir
Video
6'50"
2020



E N C A J E



Encaje

Fotografía digital
Serie de 8 fotografías
5:4
2020













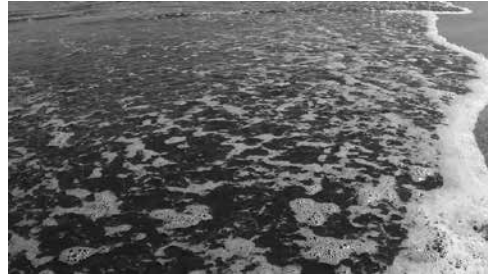








L A P S U S



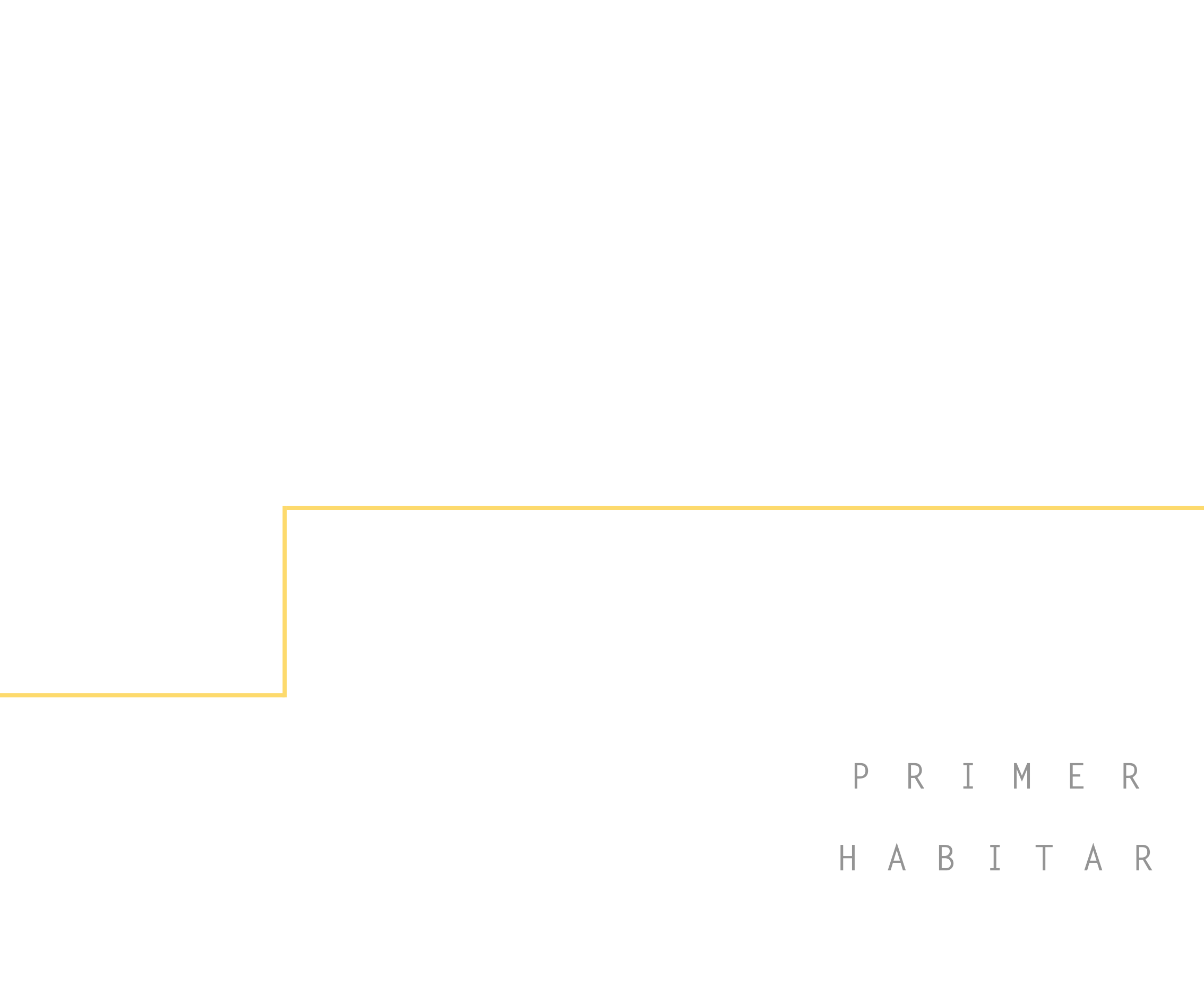






Link: https://youtu.be/0VQigal_hpl

Lapsus
Video
2'44"
2020



P R I M E R
H A B I T A R



porque son familia, no hace
me razón para que sea tu
, aceptalos por lo que son
no estás de acuerdo con ellos,
todos tienen derecho a ser
ellos mismos, sin impactar
ni en los demás. Eso me parece
en, nadie tiene derecho a
nadie.



Primer Habitar

Instalación

Impresión inkjet

Carboncillo sobre papel

28 hojas de papel

18,5 x 23 cm c/u

Total: 129,5 x 92 cm

2020

Inhabit(ar). Una poética de la regresión

I. Las casas

Mi hogar es un espacio atemporal, una combinación de recuerdos que no alcanzo a retener. Tengo y a la vez no tengo un cuarto propio. Comparto este hogar con la persona que extendió sus límites corporales para darme un espacio, un primer espacio, mi primer habitar. No tengo casa natal, no tengo esa raíz. “Somos el diagrama de las funciones de habitar esa casa y todas las demás casas no son más que variaciones de un tema fundamental”, escribió Gastón Bachelard. Soy el diagrama de mi primer habitar, soy un cuerpo que se tuerce, mueve, encoge y estira para acomodar o desacomodarse en el espacio que lo cobija. Tal como lo hice en el útero.

Mis casas significan muros y cielos, materialidades sólidas que salvan, protegen y encierran. Son escondites y límites, verticales que aguantan golpes y choques, no ceden. Entre estas paredes me encuentro, el cuerpo se limita por ligamentos, medidas y mi mente: mente que se limita a sí misma. Entre las paredes escondo miedos, me cobijo del exterior y de peligros internos irracionales. Visualizo estas casas desde el recuerdo propio y ajeno, traducido al lenguaje del plano, una mirada cenital de líneas que encierran vacío y memoria.

Estos planos son ensueños, una combinación entre el recuerdo, la imagen y las cargas emotivas o sueños que tienen esos espacios. La imagen es el trazo del carbonillo sobre papel, la imago de estos espacios que solo existen como tal en la memoria. El trazo es guiado por el recuerdo, que a su vez es mediado por la mano, y el recuerdo está teñido de emociones asociadas, cargas emotivas,

como agua teñida de acuarela. El recuerdo se transforma en palabra hablada y se transmite como un relato. Los planos que dibujo son casas relatadas desde la memoria ajena y materna que se vuelve propia. Cada una guarda palabras clave que se asocian a estos recuerdos, son imágenes y objetos específicos en un espacio ambiguo. En el relato del recuerdo, como en el ensueño, se confunden las temporalidades, difuminando sus límites. “Tu pieza está” y “su pieza estaba” entran en la misma explicación del pasado. En el relato, la voz materna se encuentra ausente. Es un vacío entre palabras que da un espacio al sonido de la materia, el carboncillo sobre papel. El trazo es, entonces, un narrador de memoria también.

II. Las palabras

Hago un símil entre paredes y palabras. Lhas palabras y las paredes son límites, escribir es dibujar líneas, como las paredes son líneas en un plano. Ambas se vuelven una (se fusionan) en mi obra, a través de caligramas y acciones. La palabra suele funcionar como *médium* de memoria, pero esta no alcanza a contener y desmiembra lo que intenta significar. Mediante la repetición de las palabras, la insistencia en sus formas, esta se convierte poco a poco en imagen, perdiendo su cualidad de signo, volviéndose materia en mis acciones.

Construyo las paredes de mis casas con palabras que conforman líneas. Las palabras vienen de un antiguo psicodiagnóstico, documento que define un estado de salud mental, personalidad y conflictos. Saco sus palabras de contexto para usarlas como medio de creación artística y poética.

Desde la acción de arte, hago un recorrido por los límites de mi casa actual seccionando las paredes con una cinta continua. Pego esta cinta como un circuito cerrado a lo largo de todo el perímetro y escribo dislocadas las palabras del psicodiagnóstico, palabras que un día restringieron mi carácter; palabras que alguna vez me definieron y explicaron y construyeron; palabras en las que me encierro como en mi casa, partes de mí que escondí entre las paredes como cadáveres de

de mi inconsciente. Escribir una y otra vez estas palabras, repitiendo algunas, olvidando otras, hace que pierdan, aún más, su significado. Esta acción es una forma de llevar el caligrama a escala real, de convivir con estas palabras al descubierto.

Por último, traslado el plano-caligrama a una acción de arte llevada a cabo en la superficie de la calle frente a la misma casa donde habito. Allí reconstruyo el plano de un espacio que intento habitar mediante la escritura de palabras tomadas del psicodiagnóstico al azar. Es otro intento por delimitar, hacer notar estas palabras sobre una superficie más grande y plana, una superficie dura y común. Estar en el espacio público frente al espacio íntimo convierte el plano en el fantasma de la construcción que espejea. En él no hay paredes, puedo caminar sobre sus líneas, traspasar sus límites, acostarme y moverme en libertad.

En este conjunto de obras se trabaja el plano desde la palabra, produciendo una tensión poética entre pasión (*pathos*) y geometría (racionalidad) de la casa.

III. El cuerpo

Mi obra nace del cuerpo, la mente, los miedos y traumas. Habito este cuerpo, mi cuerpo, y esta casa, que no es del todo mía. Por medio de la fotografía registro posturas que adopta este cuerpo como intentos incómodos por encajar en los ambientes del hogar; son distintas formas las que toma el cuerpo, sin lograr completamente su cometido. Mi cuerpo es también vehículo de expresión artística, es materia con la que trabajo en las fotos. El cuerpo como materia de arte permite habitar la acción y al mismo tiempo abstraerse de la imagen, se vuelve un cuerpo performático ante la cámara.

El cuerpo de las fotos intenta encajar en estos espacios, pero no alcanza a mimetizarse con el entorno, no encaja en la casa. Es un cuerpo sufriente, sometido a una torsión, forzado a permanecer en una pose artificial, incómoda.

Mediante la tensión fotográfica y corporal reflejo el extrañamiento del espacio doméstico. Así, el cuerpo en la acción ya no es el propio, es una silueta negra despersonalizada que intenta hacerse parte y encajar dentro de un espacio personalizado. La limitación principal del *cuerpo* es que no puede lograr completamente encajar y formar parte de su propio entorno, volviéndose ajeno. “Mientras que el “cuerpo” (su gestualidad) es en sí mismo una forma de escritura, una disposición de signos que performan, que traducen la búsqueda interminable del otro” (Gina Pane).

IV. Un origen

Existe una asociación entre nuestro origen y el lugar donde nacimos; lugares físicos con nombres y límites imaginarios no alcanzan a contener algo tan intangible como existir. Ser y estar son palabras diferenciadas en un idioma, que se combinan para formar *I am* en otro. “El espacio habitado trasciende el espacio geométrico”, escribe de nuevo Bachelard. En mi obra, hago una regresión al primer “hogar”, busco el origen. Es un desafío a la memoria, como desempolvar muebles viejos y agrietados.

Al preguntarme cuál es el hogar natal y no encontrar el tradicional espacio físico o delimitación territorial, surge una necesidad por investigar mis refugios pasados, escenarios de la infancia, de la experiencia; un ejercicio de recordar, en un ensueño de todos los lugares habitados, todos los refugios, un topoanálisis de todas las “casas”. Saber de dónde vengo, quién fui, qué pasó, para comprender quién soy y dónde estoy. Con “dónde” ya no me refiero solo a lugares, sino también al tiempo, al punto en la línea temporal de la vida. El problema es que hay un desajuste entre las palabras y la experiencia, como si estos significantes fueran pequeñas gotas de agua que no alcanzan a abarcar el mar que es la experiencia. Y es esta experiencia la que realmente es el origen, no un lugar ni una casa natal. El “origen” es el agua.

Traslado el plano de acción a la playa, a la orilla del mar, donde llegan las olas

a humedecer y arrastrar la arena. Las líneas trazadas en la arena componen distintos planos de los cobijos, son recuerdos que borran las olas, llevándoselas, regresándolas al agua. Es un movimiento cíclico, un olvido cíclico. Este ir y venir de las olas es una metáfora de la memoria y el olvido, de cómo los recuerdos se confunden, se superponen y difuminan. La ola borra la línea, dejando un rastro apenas visible de lo que fue. Sin embargo, el mar, antes que memoria, es también la madre. El sentimiento oceánico se relaciona con un tiempo anterior, y la acción de las olas que reclaman las líneas de la orilla es la insistencia en volver a ese espacio acuático, al movimiento rítmico y oscilatorio del espacio materno. Regresar a *la mer* y *la mère*.

Es así cómo llego al primer habitar, mi primer cobijo, que se refleja en un objeto de memoria: el diario. En este caso se trata de un diario de embarazo escrito por mi madre. Si bien toda la experiencia no alcanza a resumirse en palabras, el diario es de por sí un dispositivo y objeto particular en el que hay un registro muy íntimo: ella anota sus pensamientos y emociones, mis movimientos, mi crecimiento. Además de un diario, es un archivo, pegó stickers y pétalos de buganvilia que ayudan a oxigenar lo conservado durante tantos años. Esta experiencia, la escritura y voz materna, son mi primer habitar: cartografía circular que atraviesa y unifica todas sus páginas en un solo espacio.

*

Mi trabajo artístico explora en la mayor cantidad de soportes posible, distintas materias que refieren a los mismos conceptos, la misma problemática. Una constante es la acción, sea esta protagonista o no, en el arte la acción permite hacer carne/encarnar problemas. Mi obra es, entonces, intermedial. Este concepto poco claro, múltiple, que se ha usado últimamente para definir de alguna manera el arte contemporáneo, responde a una cierta época; lo

intermedial es promiscuo, contaminado, una forma distinta de ver las cosas, de volver sobre ellas una y otra vez desde diversas aproximaciones. La intermedialidad permite manifestaciones difíciles de etiquetar, en las que hay límites difusos entre lo que se considera arte y lo que no. Mi obra es un pasar de casa en casa como quien pasa de un soporte a otro, como un cuerpo que va cambiando, desacomodándose, creciendo.

Comprendo el habitar como una acción de arte constante.

Victoria Hutchison Schiodtz

O T R A S

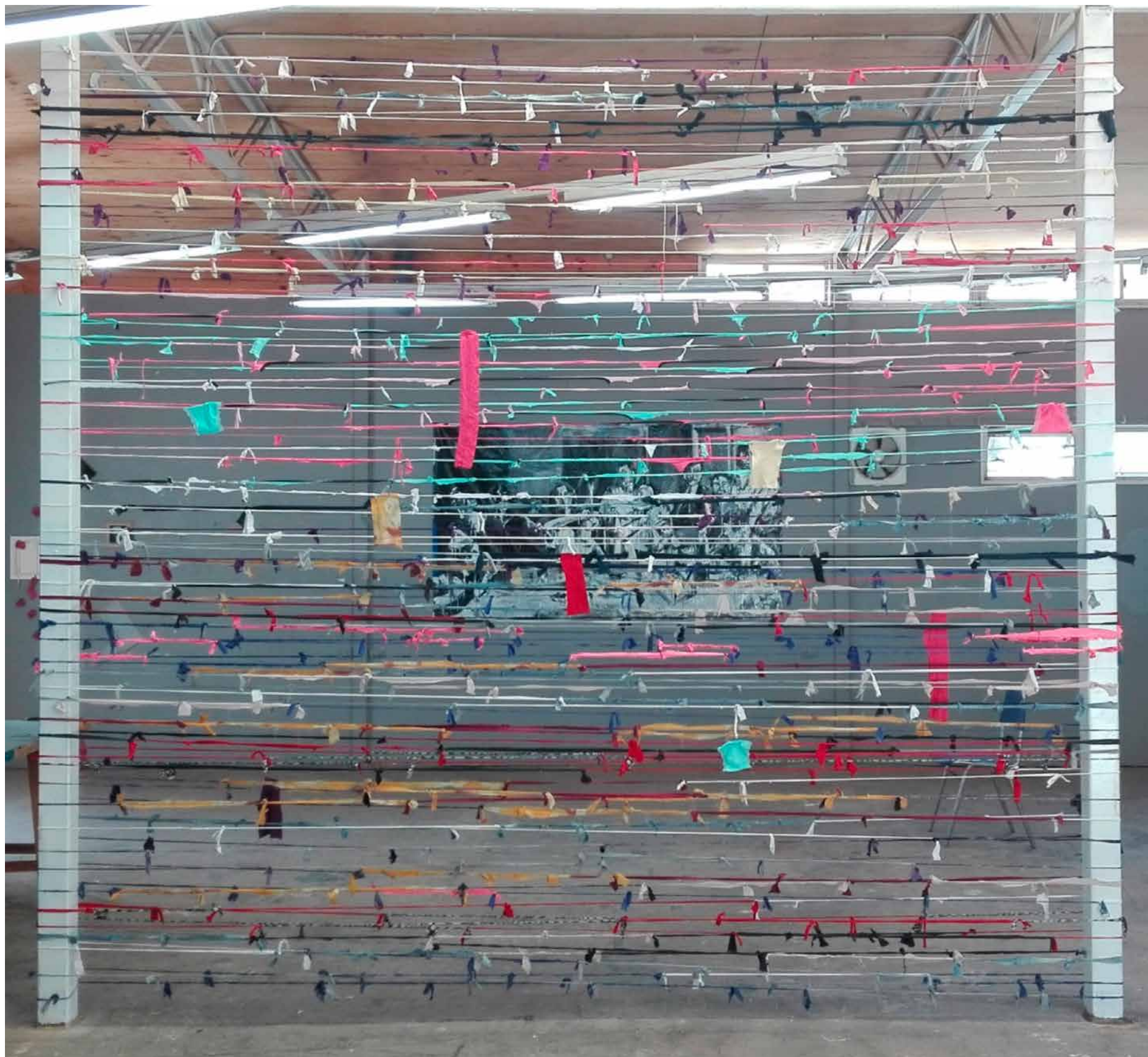
O B R A S



Recuerdo
Instalación
Grafito sobre opalina y
esculturas de cartón
Total: 340 x 228 cm
2019

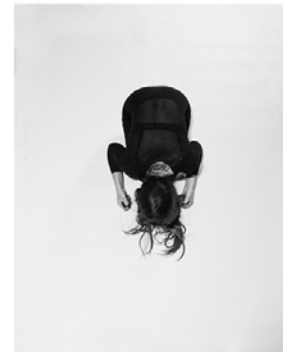








Recorrido
Instalación
Retazos de ropa y
calzones amarrados
333 m
2018





Territorio
Fotografía digital
2019





La Caída
Fotografía digital
2019











Victoria Hutchison Schiodtz
victoria.hutch98@gmail.com
[@soma.teucrium](https://victoriahutch98.wixsite.com/victoriahutchison)

