

2025-26



**Partagence**

AU COEUR DE LA  
COMMUNAUTÉ DEPUIS 1989

# Rapport d'Activités 2025-2026

**Ne laissez ni vous, ni vos enfants avoir faim !**

# Propos de Partagence

## Les 8 critères de l'ACA

Ces pictogrammes seront utilisés par la suite pour établir un lien entre le contenu des sections et les critères.



un Organisme à But  
Non Lucratif



Constitué à  
l'initiative des gens  
de la communauté



Enraciné dans  
la communauté



Acteur  
de transformation  
sociale



Vie associative et  
démocratique



Pratique citoyenne et  
approche globale



Autonomie de  
mission, de pratiques  
et d'orientations



Conseil  
d'administration  
indépendant du  
réseau public

# Sommaire



## 1. LA CORPORATION

- 1.1 Structure juridique
- 1.2 Mission
- 1.3 Champ d'intervention
- 1.4 action régionale
  - 1.4.a Territoire desservi
  - 1.4.b Portrait de la Haute-Gaspésie
- 1.5 Usagers des services
- 1.6 Historique
- 1.7 Les membres
- 1.8 Conseil d'administration
- 1.9 Nos programmes
- 1.10 Démarche intégrée en développement social de la Haute-Gaspésie

## 2. SOUTIEN ALIMENTAIRE

- 2.1 Banque alimentaire
  - 2.1.a Dépannages alimentaires
  - 2.1.b Comité frigo communautaire
  - 2.1.c Dépannages alimentaires dans l'Est

## 2.2 Soutien du milieu

- 2.2.a Soutien aux élèves
- 2.2.b Soutien aux organismes
- 2.2.c Préoccupations pour l'avenir

## 2.3 Mise aux normes Banque Alimentaire Canada

- 2.3.a Dépôt de la qualification en mars 2026
- 2.3.b Numérisation de l'ensemble des données

## 3. PARTAGENCE EN VILLE

- 3.1 Projet fort qui prend ses marques dans la communauté
- 3.2 Activités spéciales et occasions d'apprendre
- 3.3 Lieu communautaire en partenariat avec les organismes de la Haute-Gaspésie
- 3.4 Départ de notre intervenante de proximité

## 4. PROGRAMME D'ACTION COMMUNAUTAIRE POUR LES ENFANTS

- 4.1 Contexte particulier
- 4.2 Faits saillants et réalisations

# Sommaire (suite)

## 5. ÉVÉNEMENTS ANNUELS

5.1 Panier de Noël

5.2 Guignolée 2025

5.2 Le succès de la collecte 2025

5.2.a Le succès de la campagne et remerciements

5.2.b Remerciements spéciaux

5.3 Fête de la rentrée

5.3.a Soutien aux familles

5.3.b Partage dans la communauté

5.3.c Remerciements à nos partenaires

## 6. BIENS DE PREMIÈRE NÉCESSITÉ

6.1 Tri & dons de vêtements

6.2 Cueillette des dons de biens essentiels

## 7. ENGAGEMENT COMMUNAUTAIRE

7.1 Programme PAAS-Action

7.2 Travaux communautaires et compensatoires

7.3 Bénévolat

## 8. CONCERTATION & PRÊT DE RESSOURCES

## 9. NOS VALEURS

## 10. PLAN D'ACTION 26-27

## 11. CONCLUSION

## 12. PARTENAIRES

## 13. RÉFÉRENCE

# MOT DU CA

Bonjour à toute l'équipe et bonjour aux membres de Partagence,

Au nom du conseil d'administration, nous tenons à prendre un moment aujourd'hui pour vous dire un immense merci.

L'année qui vient de s'écouler a mis en lumière l'importance cruciale de notre mission. Face à des besoins de plus en plus grands, vous avez répondu présent avec un cœur et un dévouement exceptionnels.

Cette année a aussi été marquée par un grand changement avec l'arrivée en piste de notre nouvelle directrice, Marie-Josée Paradis.

Nous tenons à saluer son dévouement déjà remarquable. Marie-Josée, bienvenue officiellement, et merci de porter notre mission avec autant d'énergie !

Offrir un dépannage alimentaire et vestimentaire est un travail exigeant. Pourtant, employés, membres et direction, vous l'accomplissez chaque jour avec un respect et une humanité qui font toute notre fierté. Les beaux résultats que nous présentons aujourd'hui sont les vôtres. Derrière chaque chiffre du rapport annuel, il y a vos mains et votre engagement.

En tant que membres du CA, nous tenons à rester proches de vous, à l'écoute de votre réalité sur le terrain. C'est un privilège de faire équipe avec vous tous.

Merci pour votre solidarité, et bonne assemblée générale

*Eliane, Marie-Christine, Suzanne, Violette et Marie-France*



*“ Agissons  
ensemble  
pour aider  
les gens  
qui ont  
faim ”*



# Équipe Partagence



## **Bilan de l'année 2025-2026**

L'année 2025-2026 a été marquée par plusieurs changements au sein de l'équipe de Partagence. Malgré les transitions et les ajustements organisationnels, l'organisme a poursuivi sa mission avec stabilité, engagement et solidarité afin d'assurer la continuité des services auprès de la population de la Haute-Gaspésie.

### **Direction générale**

Jusqu'en décembre 2025, Marjorie a assuré la direction générale de Partagence avec professionnalisme et engagement, contribuant à maintenir un climat de travail mobilisateur et une continuité des services dans un contexte de besoins grandissants. Son implication a permis de soutenir le développement des activités et la consolidation de plusieurs projets structurants pour l'organisme.

À la suite de cette transition, Josée a pris le relais à la direction générale pour la fin de l'année financière 2025-2026. Provenant du secteur privé, elle a entrepris cette nouvelle fonction avec détermination, en assurant le suivi des opérations, la coordination des activités ainsi que la poursuite des démarches de développement et de stabilisation de l'organisme.

### **Accueil, soutien communautaire et Partagence en ville**

Après plusieurs années d'implication au sein de l'organisme, Line a quitté ses fonctions pour une retraite bien méritée. Son apport à Partagence aura marqué positivement la vie de nombreux citoyens et le développement des services de proximité.

Mariette, intervenante à l'accueil, a poursuivi son rôle essentiel auprès des usagers en assurant une présence humaine et accessible au quotidien. Elle a également contribué à la mise à jour rigoureuse des statistiques de la plateforme BAQ et prendra progressivement la coordination de Partagence en ville, notamment des activités entourant la soupe populaire et le café communautaire.

# Équipe Partagence



## **Programme PACE et soutien aux familles**

Mylaine a contribué au programme PACE à titre d'intervenante auprès des parents et des enfants de 0 à 12 ans entre mars et octobre 2025. Son implication a permis d'assurer un accompagnement bienveillant auprès des familles et le maintien des activités destinées aux enfants.

En mars 2026, Stéphanie a pris le relais des activités du programme. Issue du milieu des services à la petite enfance, elle apporte à l'équipe une expertise pertinente favorisant le développement global des enfants, le soutien parental et la poursuite des interventions auprès des familles vulnérables.

## **Banque alimentaire et logistique**

Marianne a poursuivi tout au long de l'année son implication au sein des activités de tri, de préparation des dépannages alimentaires et d'organisation des dons. Bien qu'elle amorce une transition vers la retraite depuis mars 2026, elle demeure impliquée bénévolement afin de soutenir la continuité des opérations et de transmettre son expertise à l'équipe.

Karine a assuré la relève à la banque alimentaire dans un contexte marqué par la mise en œuvre finale des normes d'excellence de Banque Alimentaire Canada. Son sens de l'organisation et sa rigueur ont contribué à maintenir la qualité des services et l'amélioration des pratiques internes.

Élodie s'est jointe temporairement à l'équipe afin de soutenir la coordination de la banque alimentaire et la phase finale de la mise aux normes. Son apport a permis de soutenir l'équipe dans une période importante d'adaptation organisationnelle et administrative.

# Équipe Partagence



## Développement des compétences et amélioration continue

Au cours de l'année, plusieurs membres de l'équipe ont participé à différentes formations afin de renforcer leurs compétences et d'améliorer la qualité des services offerts à la population. Les formations suivies incluent notamment :

- Prévention du suicide ;
- Utilisation de la plateforme TOUCAN ;
- Gestion des priorités BAQ;
- Manipulation sécuritaire des aliments dans un contexte d'aide alimentaire (MAPAQ).

Ces formations témoignent de la volonté de Partagence de maintenir des pratiques professionnelles, inclusives et adaptées aux réalités vécues par les citoyens de la Haute-Gaspésie.

## Une équipe mobilisée au service de la communauté

Malgré les nombreux changements vécus au cours de l'année, l'équipe de Partagence a démontré une grande capacité d'adaptation et une forte mobilisation autour de la mission de l'organisme. Grâce à la complémentarité des expertises, à l'engagement des employés, des bénévoles et des collaborateurs, Partagence poursuit son rôle de soutien et de solidarité auprès des personnes et des familles en situation de vulnérabilité.

# Équipe Partagence



\*Marianne \*Karine \*Élodie \*Josée \*Stéphanie \*Mariette. **Année 2026**



## Année 2025

- Karine
- Line
- Marianne
- Mariette
- Marjorie
- Mylaine



# Équipe Partagence 2.0

# La corporation

## 1-1. STRUCTURE JURIDIQUE

Partagence est une corporation sans but lucratif, incorporée selon la partie III de la loi sur les compagnies (L.R.Q., chap. C-38). Les lettres patentes ont été émises le 7 novembre 1989 par l'Inspecteur général des institutions financières. Des lettres patentes supplémentaires ont été déposées le 31 janvier 2024, suite à l'approbation par les membres lors d'une AGS le 29 novembre 2023.

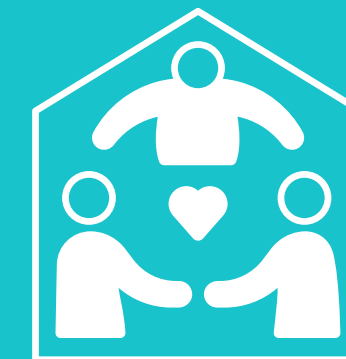
Les membres formant l'Assemblée générale détiennent l'autorité suprême sur toutes les questions la concernant. Cette Assemblée se réunit une fois par année dans les trois mois qui suivent la fin de l'exercice financier.

Son exercice financier se termine le 31 mars de chaque année. Les états financiers sont préparés annuellement par un comptable nommé à cette fin lors de la réunion annuelle de l'Assemblée générale.

Le 7 novembre 1989, Partagence a obtenu un statut d'Organisme de bienfaisance enregistré en vertu de la *Loi de l'impôt sur le revenu*.



*“Constitué à  
l’initiative  
des gens  
de la  
communauté”*



## 1-2. MISSION

La corporation a pour mission de lutter contre les effets de la pauvreté. Partagence se décrit comme un service d'assistance et de solidarité, visant à répondre aux besoins de subsistance des personnes à faible revenu.

## 1-3. CHAMP D'INTERVENTION

### **Partagence : Au cœur de l'accompagnement face à la pauvreté**

Partagence s'engage à traiter les multiples dimensions de la pauvreté qui affectent son territoire. Grâce à une écoute attentive, à l'orientation vers des ressources adaptées, et à ses propres programmes, l'organisme soutient avec bienveillance les individus, les familles et les enfants en situation de vulnérabilité.

### **Répondre à des besoins variés**

- **Développement des compétences:** À travers ses initiatives d'insertion socio-professionnelle et son programme d'accompagnement parental (Programme d'Action Communautaire pour les Enfants).
- **Besoins essentiels:** Distribution de denrées alimentaires, de vêtements et d'articles de première nécessité.
- **Lien social:** Organisation d'activités éducatives et un café communautaire.

Récemment, l'ajout de fiducies dédiées à l'éducation populaire, tel que le programme d'accompagnement Jardins, permet à Partagence de mieux atteindre les personnes vulnérables directement dans leur environnement, répondant ainsi à un besoin crucial en matière d'**autonomie alimentaire**.



Autonomie  
alimentaire

Activités sociales

Insertion socio-professionnelle,  
développement des compétences  
parentales

Dépannages alimentaires et biens de première  
nécessité



DANS CE CONTEXTE,  
LE DÉFI QUOTIDIEN  
CONSISTE À OFFRIR UN  
SERVICE ACCESSIBLE  
À TOUS LES USAGERS,  
MALGRÉ L'ÉTENDUE  
DU TERRITOIRE ET  
LES CONDITIONS  
PARFOIS DIFFICILES  
D'UNE ROUTE CÔTIÈRE  
SOUmise AUX CAPRICES  
DU CLIMAT.



## 1-4.A TERRITOIRE DESSERVI

### **Partagence et la MRC de La Haute-Gaspésie**

**Partagence** est une organisation qui joue un rôle crucial en matière de sécurité alimentaire, en servant de relais entre les ressources disponibles et ceux qui en ont le plus besoin. En tant qu'**organisme pivot**, Partagence coordonne la collecte, la gestion et la distribution de denrées alimentaires afin de minimiser le gaspillage et de maximiser l'accès à la nourriture pour les populations vulnérables. Grâce à des partenariats avec des producteurs, des détaillants et d'autres organisations caritatives, l'organisme s'assure que les ressources alimentaires sont acheminées efficacement vers les communautés qui en ont le plus besoin. En plus de fournir une aide alimentaire immédiate, Partagence s'engage également dans des initiatives éducatives pour sensibiliser aux enjeux de la sécurité alimentaire et promouvoir des pratiques durables. Elle agit en soutien communautaire sur l'ensemble de la MRC de La Haute-Gaspésie, située sur le versant nord de la péninsule gaspésienne. Ce territoire comprend huit municipalités ainsi que plusieurs territoires non organisés (TNO).

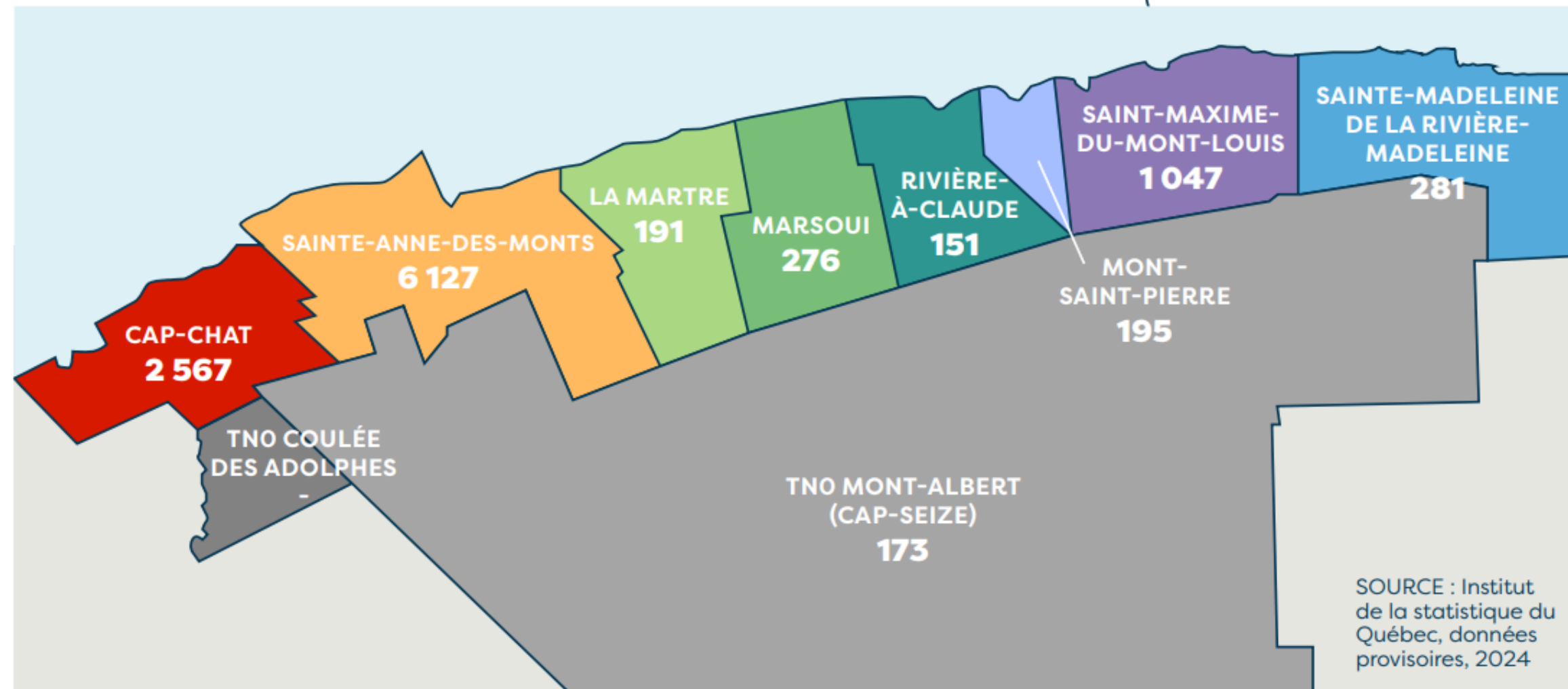
#### **Les municipalités desservies incluent :**

- Cap-Chat
- Sainte-Anne-des-Monts
- Cap-Seize
- La Martre
- Marsoui
- Rivière-à-Claude
- Mont-Saint-Pierre
- Saint-Maxime-du-Mont-Louis
- Gros-Morne
- Sainte-Madeleine-de-la-Rivière-Madeleine

## 1-4.B PORTRAIT DE LA HAUTE-GASPÉSIE

### Démographie et occupation du territoire

#### ■ RÉPARTITION DE LA POPULATION PAR MUNICIPALITÉ



Étendue sur 138 km de côtes, la Haute-Gaspésie est un vaste territoire à faible densité de population. Les deux municipalités les plus peuplées se retrouvent dans l'Ouest de la MRC (78,9% de la population) où les services sont aussi les plus concentrés. L'Est du territoire est formé par un chapelet de petites communautés enclavées entre mer et montagnes, ce qui accentue l'isolement géographique et les difficultés d'accès aux services de proximité pour ses citoyen·nes.

PLAN DE COMMUNAUTÉ 2025-2030 Démarche intégrée en développement social de la Haute-Gaspésie



En Haute-Gaspésie  
1 personne sur 10  
souffre de la faim  
Et cette personne  
pourrait très bien  
être vous.



## 1-5 USAGERS DES SERVICES EN HAUTE-GASPÉSIE



Naître et vivre en Haute-Gaspésie peut représenter un défi important en matière d'insertion socio-professionnelle, de participation sociale et de stabilité économique.

La Haute-Gaspésie demeure un territoire marqué par plusieurs enjeux sociaux et économiques ayant un impact direct sur les conditions de vie de la population. L'augmentation du coût de la vie, la pénurie de logements, l'isolement géographique ainsi que la précarité économique contribuent à accroître les besoins des personnes et des familles qui fréquentent les services de Partagence. Selon les données de l'Institut de la statistique du Québec, de Statistique Canada et de la Direction régionale de santé publique de la Gaspésie-Îles-de-la-Madeleine, la MRC de La Haute-Gaspésie présente plusieurs indicateurs de vulnérabilité sociale supérieurs à la moyenne québécoise :

- une population vieillissante et en décroissance ;
- un revenu médian inférieur à la moyenne provinciale ;
- un taux de faible revenu plus élevé que dans plusieurs régions du Québec ;
- des enjeux importants liés à l'accès au logement, au transport et aux services de proximité ;
- une hausse marquée des demandes d'aide alimentaire au cours des dernières années.

Les réalités vécues par les usagers de Partagence sont multiples et souvent interreliées. Les personnes fréquentant l'organisme peuvent vivre simultanément :

- de l'insécurité alimentaire ;
- de l'isolement social ;
- des difficultés financières ;
- des enjeux de santé mentale ;
- des difficultés d'insertion sociale ou professionnelle ;
- des problématiques familiales ou de logement.



## 1-5 USAGERS DES SERVICES EN HAUTE-GASPÉSIE



Dans un contexte où les besoins augmentent rapidement, Partagence agit comme un point d'ancrage important pour plusieurs citoyens et familles de la région. L'organisme offre un soutien concret, accessible et humain visant à répondre aux besoins essentiels tout en favorisant la dignité, l'autonomie et la participation sociale des personnes.

L'organisme favorise également l'implication des citoyens et la participation communautaire à travers plusieurs activités et initiatives collectives contribuant à renforcer les liens sociaux et la solidarité dans le milieu.

Au cours de l'année 2025-2026, Partagence a constaté une augmentation importante de la fréquentation de plusieurs de ses services, notamment en aide alimentaire, en soutien matériel et en participation aux activités communautaires. Cette hausse témoigne à la fois de la réalité grandissante de la précarité sur le territoire et de la confiance développée envers l'organisme au fil des années.

Par une approche globale et communautaire, Partagence poursuit sa mission de lutte contre les effets de la pauvreté en offrant des services adaptés aux réalités vécues par les citoyens de la Haute-Gaspésie, tout en contribuant activement au développement social et à la solidarité dans le milieu.

Dans ce contexte, Partagence agit comme un acteur de proximité essentiel au maintien du filet social dans la Haute-Gaspésie.

### Références:

- Institut de la statistique du Québec (ISQ) – Portrait socioéconomique de la MRC de La Haute-Gaspésie
- Statistique Canada – Recensement 2021
- CISSS de la Gaspésie – Direction régionale de santé publique
- Observatoire québécois des inégalités
- Banques alimentaires du Québec (BAQ)



## 1-6. HISTORIQUE

L'organisme **Partagence** est issu de la volonté d'une communauté désirant se doter d'une ressource axée sur la réponse aux besoins de base des personnes vivant sous le seuil de faible revenu. Les principes d'intervention mis en place dès la naissance de l'organisme sont basés sur le respect et la dignité des personnes demandant de l'aide.

En 1993, un programme de Santé Canada, le programme d'action communautaire pour les enfants, communément appelé **PACE**, a permis d'assurer la coordination de l'organisme et la réalisation des activités et de l'intervention visant les parents d'enfants de 5 ans et moins. Ce programme donne aux parents de l'aide dans la réponse aux besoins de base des enfants et le développement des compétences parentales, contribuant ainsi à réduire les risques de négligence envers eux et favorisant un développement sain.

Dès le début, les personnes recevant de l'aide vestimentaire ont été mises à contribution et ont supporté les bénévoles dans la remise en état des vêtements.

L'organisme a permis à de nombreuses personnes de réaliser des apprentissages dans le cadre des programmes d'employabilité mis en place par le gouvernement fédéral et le gouvernement provincial.

Le programme **Défi Carrière-Été**, le programme Expérience de Travail communément appelé EXTRA, le programme Jeunes Volontaires, le programme Insertion sociale, désormais appelé le Programme d'Aide et d'Accompagnement Social (**P.A.A.S.**), le programme Subvention salariale comme celui nommé Fonds de lutte contre la pauvreté ont tous fourni, à des personnes loin du marché du travail, des occasions de découvrir leur potentiel et de faire leur place dans la société, en même temps qu'ils ont permis la remise en état des biens donnés par la population de la MRC et d'ailleurs.



## 1-6. HISTORIQUE

La **distribution de denrées** et l'affiliation à BAQ ont été aussi des avancées majeures dans le développement de la réponse aux besoins de première nécessité de la communauté.

L'implantation en avril 2024 d'un service de **soupe populaire/café communautaire** permet à l'organisme d'augmenter son niveau de réponse aux besoins des bénéficiaires en offrant un lieu inclusif, sécuritaire et accueillant.

**Accompagnement Jardins:** Le programme d'accompagnement Jardins était une initiative citoyenne anciennement gérée par Nourrir le monde qui a été repris par Partagence pour la saison 26-27. L'action se déploie en différents volets: organisation et animation d'activités éducatives dans les écoles et les organismes; accompagnement des projets de jardinage communautaires et collectifs, dont les jardins de l'OH; éducation populaire (création de contenus éducatifs sur les réseaux sociaux et ateliers gratuits); conseils et assistance technique selon les besoins. Les jardins scolaires, communautaires et collectifs augmentent la capacité des individus à répondre au besoin de se nourrir et développent des connaissances et des compétences en lien avec l'autonomie alimentaire. Un accompagnement est essentiel afin d'assurer la consolidation et la pérennité de ces projets ainsi que l'intégration des personnes en situation de vulnérabilité.

Projet pilote du **Fonds d'équité menstruelle pour les banques alimentaires**. Femmes et Égalité des genres Canada (FEGC) a choisi Banques alimentaires Canada pour prolonger le projet pilote du fonds d'équité menstruelle.



## 1-7. LES MEMBRES

La liste des membres est mise à jour annuellement en recontactant les membres de l'année précédente pour confirmer ou infirmer leur désir de continuer à être impliqués dans la corporation et mettre à jour leurs coordonnées de contact.

Depuis 2024, le moyen d'actualiser sa volonté d'être membre est un formulaire en ligne. Ce formulaire est disponible à tous sur la page Facebook de l'organisme, durant le mois précédent l'AGA. En 2026, la publication a été promue durant 30 jours afin de favoriser un membrariat ouvert et varié.

Pour l'année 2025/2026, après adoption par le CA, la liste des membres est composée de **30** membres réguliers et **4** membres associés.

Les membres de Partagence représentent une belle diversité au sein de la communauté. Ils sont issus du milieu de l'éducation, du monde des affaires, de la santé, et de diverses compagnies implantées depuis longtemps à St-Anne-des-Monts. Certains membres sont également des usagers des services de l'organisme, ce qui lui permet d'être au fait de l'évolution des besoins dans la communauté.



## 1-8. CONSEIL D'ADMINISTRATION

### **Rôle et Constitution du Conseil d'Administration d'un OBNL**

Le conseil d'administration d'un OBNL a pour mission principale d'assurer une gouvernance efficace de l'organisation. Il doit garantir que les activités sont en adéquation avec la mission de l'OBNL et qu'elles répondent aux besoins de ses membres ou de la communauté. Le CA prend des décisions stratégiques, surveille la gestion financière et s'assure de la conformité légale et réglementaire. Les administrateurs doivent agir avec loyauté, prudence et diligence, en veillant à l'intérêt supérieur de l'organisation.

### **Constitution du Conseil d'Administration pour l'Exercice 2025/2026**

La composition du conseil d'administration, élue lors de l'assemblée générale du 25 juin 2025, est présentée dans le tableau suivant. La nomination des dirigeants a eu lieu lors du conseil d'administration qui a suivi l'AGA, également tenu le 25 juin 2025 à Ste-Anne-des-Monts.

Poste	Collège électoral	Détenteur	Rôle	Origine
1	Assemblée Générale	Suzanne Dubé	Vice-présidente	Citoyenne
2	Assemblée Générale	Éliane Pelletier	Présidente	Citoyenne
3	Assemblée Générale	Violette Bouchard	Trésorière	Citoyenne
4	Assemblée Générale	Marie-Christine Lepage	Administratrice	Citoyenne
5	Assemblée Générale	Marie-France Lavoie	Administratrice	Citoyenne



## 1-8. CONSEIL D'ADMINISTRATION

Il reste particulièrement difficile de recruter des administrateurs bénévoles prêts à s'engager au sein d'un conseil d'administration. En plus de consacrer temps et énergie, ces individus acceptent d'assumer une responsabilité légale significative, sans recevoir de compensation financière. Cet engagement, bien que crucial pour la gouvernance d'un OBNL, peut constituer un obstacle pour de nombreux citoyens désireux de contribuer à leur communauté.

Au cours de l'année 25/26, le conseil d'administration s'est réuni à six reprises, incluant deux conseils d'administration spéciaux et l'assemblée générale annuelle.

Depuis janvier 2026, des publicités sur Facebook ont été publiées et promues pour accroître la visibilité de ce besoin spécifique de l'organisme.

Le poste #2 et #4 sera soumis à l'élection lors de la prochaine assemblée générale annuelle, prévue le 7 juillet 2026.



## 1-9. NOS PROGRAMMES

L'organisme opère divers programmes. Ceux-ci s'adressent à des usagers différents, dont les critères de vulnérabilité varient. Aussi, après une présentation sommaire de ces programmes, nous développerons de façon plus exhaustive les activités de chacun d'eux pour l'année 2025/2026.

L'organisme est ouvert toute l'année, sauf 2 semaines durant les fêtes.

- **Banque alimentaire**, destinée aux individus et aux familles en situation de vulnérabilité financière. Celle-ci distribue des dépannages alimentaires aux personnes qui ne sont pas en mesure d'acquérir suffisamment de denrées pour se nourrir adéquatement. Service accessible sur RDV, du lundi au jeudi entre 9h et 12h & 13h et 15h.
- **Soupe populaire/café communautaire**, milieu de vie destiné à l'ensemble de la population de la Haute-Gaspésie. Ce service est accessible tous les vendredis entre 9h & 15h30 depuis avril 2024, s'est perpétué avec la même rigueur en 2025-2026.
- **Programme d'action Communautaire pour les Enfants (PACE)**, destiné aux familles et aux enfants vulnérables de 0-12 ans de la communauté. Celui-ci vise à accompagner les parents dans le développement de leurs compétences parentales et les enfants dans leur développement global. Service fonctionnant 50 semaines par année pour les activités familiales et les dons d'items de première nécessité.
- **Rentrée scolaire**, programme d'aide aux achats de matériel scolaire pour les familles financièrement vulnérables. Il est possible de s'inscrire à ce programme en juillet de chaque année.



- **La Guignolée**, événement annuel permettant aux foyers défavorisés d'obtenir un panier de Noël (carte d'épicerie) pour avoir des denrées durant le temps des fêtes. L'inscription à ce programme se fait aux mois d'octobre & novembre de chaque année.
- **Dons de vêtements**, une friperie gratuite ouverte à tous, qui permet aux membres de la communauté de se vêtir gratuitement. Ce programme est un très bon complément au programme Banque Alimentaire. Service accessible sur RDV, du lundi au jeudi entre 9h et 12h & 13h et 15h.
- **NOUVEAU: Service de Friperie porte-ouverte**, un jeudi sur deux, sans rendez-vous, 100% gratuit. Ce service est axé sur la sobriété environnementale et l'action collective, invitant à consommer moins mais mieux pour réduire l'impact écologique. *ref. Jour de la terre 2026*
- **Dons de biens essentiels**, un système de collecte de meubles et autres biens de première nécessité et de redistribution aux usagers financièrement vulnérables de l'organisme. Service accessible toute l'année sur inscription, après analyse de l'admissibilité de l'utilisateur.
- **Programme d'Aide et d'Accompagnement Social-Action (PAAS-Action)**, est destiné aux individus en besoin ou ayant un désir de réinsertion sociale et/ou professionnelle. Ce programme leur permet de développer leur potentiel d'employabilité par l'acquisition de compétences dans le savoir-être et le savoir-faire. Programme accessible aux bénéficiaires de l'aide sociale, à raison de 21h/semaine. L'entrée se fait en continu toute l'année.
- **Programme de travaux communautaires et compensatoires**, destiné aux individus ayant été condamnés à une amende qu'ils ne peuvent pas payer ou à des travaux communautaires. Programme accessible en continu toute l'année, pour un nombre d'heures déterminé avec l'agent de probation et le contrevenant.



- **NOUVEAU: Accompagnement Jardins**, Le programme d'accompagnement Jardins était une initiative citoyenne anciennement géré par Nourrir le monde qui a été repris par Partagence pour la saison 26-27. L'action se déploie en différents volets: organisation et animation d'activités éducatives dans les écoles et les organismes; accompagnement des projets de jardinage communautaires et collectifs, dont les jardins de l'OH; éducation populaire (création de contenus éducatifs sur les réseaux sociaux et ateliers gratuits); conseils et assistance technique selon les besoins. Les jardins scolaires, communautaires et collectifs augmentent la capacité des individus à répondre au besoin de se nourrir et développent des connaissances et des compétences en lien avec l'autonomie alimentaire. Un accompagnement est essentiel afin d'assurer la consolidation et la pérennité de ces projets ainsi que l'intégration des personnes en situation de vulnérabilités.
- Projet pilote du **Fonds d'équité menstruelle** pour les banques alimentaires. Femmes et Égalité des genres Canada (FEGC) a choisi Banques alimentaires Canada pour prolonger le projet pilote du fonds d'équité menstruelle.



## 1-10. DÉMARCHE INTÉGRÉE EN DÉVELOPPEMENT SOCIAL DE LA HAUTE-GASPÉSIE

### L'implication de Partagence dans le développement social intégré de la Haute-Gaspésie



Partagence est depuis longtemps activement engagée dans la démarche intégrée du développement social de la Haute-Gaspésie. Son engagement dans les quatre chantiers de la DIDS – le chantier de base, le chantier enfant-famille-jeunesse, le chantier équité, diversité et inclusion, et le chantier solidarité intergénérationnelle – a conduit à la formation de divers comités issus de ces initiatives. Cela fait partie d'une concertation stratégique entre les organismes pour faire entendre la voix de la Haute-Gaspésie et assurer la représentativité régionale des agents de développement de la DIDS.

Certains de ces chantiers ont donné vie à des projets auxquels Partagence a participé, que ce soit en tant que membre du comité ou en tant que fiduciaire du projet.

- **Le frigo libre-service** : Ce projet est né de la volonté de plusieurs organismes communautaires cherchant des solutions durables pour lutter contre la pauvreté et améliorer l'accès à des denrées alimentaires gratuites. Partagence joue le rôle de gestionnaire du projet.
- **Accompagnement Jardins** : Nous avons repris en 2026 le programme d'accompagnement jardins, précédemment administré par Nourrir notre monde.
- **Valorisation par l'art** : Projet collectif dont l'objectif est de présenter à travers l'art les différences et encourager les jeunes à célébrer ce qui rend chaque personne unique, né du chantier de la diversité et l'inclusion. Une belle collaboration entre 20 organismes, plus de 650 élèves du primaire ont reçu cet outil pédagogique sous la forme de cahier à colorier.
- **La Guignolée** : Soutien financier à la coordination de la campagne de financement.
- **PACE** : Soutien financier pour favoriser la mobilité sur le territoire de la MRC HG de l'Intervenante.



# Soutien alimentaire

## Impact de la Conjoncture Inflationniste sur la Sécurité Alimentaire

La situation inflationniste continue d'affecter de manière significative la capacité des Hauts-Gaspésiens à se nourrir adéquatement. L'augmentation constante du prix des denrées alimentaires, associée à la hausse des taux hypothécaires et des loyers, met en péril un nombre croissant de personnes. Toutefois, pour la première fois depuis 2020, nous avons observé une stabilisation du nombre de demandes de dépannages alimentaires. Cette stabilité n'indique pas une amélioration des conditions économiques, mais plutôt un nouvel équilibre précaire, où de nombreux ménages sont confrontés à des choix difficiles pour satisfaire leurs besoins fondamentaux. Cela peut également être attribué à l'épuisement des démarches d'aide chez certains bénéficiaires.

Ce constat met en lumière l'importance de continuer et de renforcer les actions structurelles contre l'insécurité alimentaire.

## Engagement de Partagence

Dans cet esprit, Partagence s'est engagé activement aux côtés d'autres organismes de la Haute-Gaspésie œuvrant dans ce domaine. Nous leur offrons soutien et partage de ressources, dans le but d'accroître l'impact collectif auprès des citoyens les plus vulnérables de la MRC.



## 2-1.BANQUE ALIMENTAIRE

### 2-1.A DÉPANNAGE ALIMENTAIRE

Pour la 4e année consécutive, des cartes cadeaux destinées à l'achat de denrées distribuées par Les Banques Alimentaires du Québec permis à Partagence de remplir sa mission afin d'aider les plus vulnérables à se nourrir adéquatement. Partagence a délivré un total de **1729 dépannages alimentaires**, soit une augmentation de seulement 16% par rapport à l'année précédente. Pour répondre à l'ensemble de ces besoins, nous avons distribué **93 726 kg** de denrées (156 197,51 lbs, soit 54% de plus qu'en 24/25)!

Au cours de l'année 2025-2026, **1729 dépannages alimentaires** ont été distribués, ce qui correspond à **4094 ménages** ayant reçu un soutien à plusieurs moments de l'année. Cela représente une hausse de 124,43 % du nombre de foyers soutenus par rapport à l'exercice précédent. Au total, **5967 personnes** ont bénéficié de ce service.

Dans un souci constant de proposer des paniers alimentaires équilibrés et nutritifs, Partagence a pu, grâce à sa collaboration avec les Moissonneurs Solidaires, inclure systématiquement des légumes frais dans ses distributions. En saison estivale, un producteur maraîcher local assure un approvisionnement complémentaire en produits frais.

La hausse des demandes depuis plusieurs années, combinée à l'exigence de maintenir un standard nutritionnel élevé a maintenu une pression financière importante sur l'organisme. Sur les **93 726 kg** de denrées distribuées au cours de l'année, **70 850 kg** ont été achetés par Partagence. Les dons, quant à eux, se répartissent comme suit: **17 824 kg** fournis par Récup. Alimentaire, **5052 kg** provenant d'organisations partenaires (telles que les Moissonneurs solidaires) ainsi que de la générosité citoyenne, notamment lors de la Guignolée.



# Des chiffres qui nous parlent



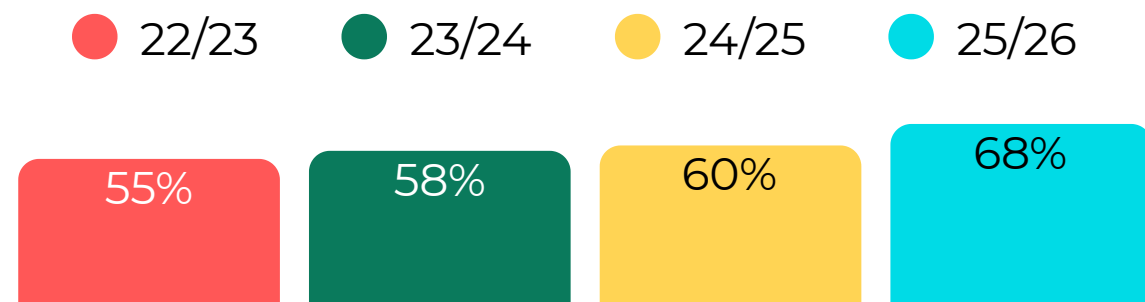
achat de denrées



recues du PRS

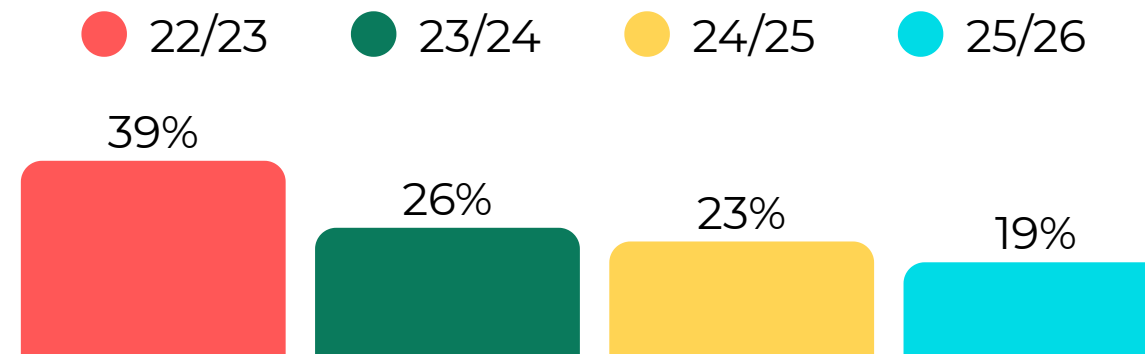


recues de dons  
corporatifs et citoyens



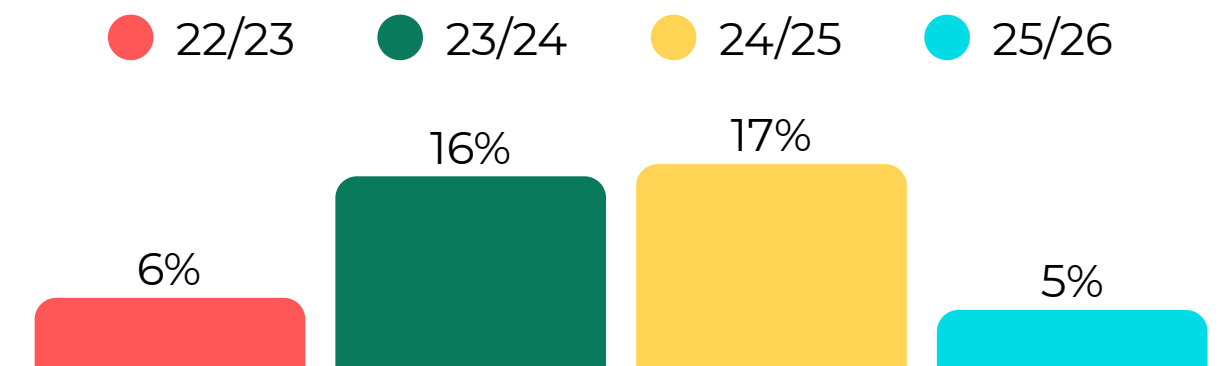
**70 850 Kg**

Proportion **d'achat** de denrées pour les dépannages alimentaires



**17 824 Kg**

Proportion de denrées **reçues du PRS** pour les dépannages alimentaires



**5052 Kg**

Proportion de denrées **reçues de dons corporatifs et citoyens** pour les dépannages alimentaires



## 2-1. BANQUE ALIMENTAIRE

### 2-1.B COMITÉ FRIGO COMMUNAUTAIRE

**Le projet Frigo Communautaire Haute-Gaspésie** est né de la volonté de plusieurs organismes communautaires de la Haute-Gaspésie de contribuer à réduire le gaspillage alimentaire et d'offrir des aliments gratuits à ceux et celles qui en ont besoin. Chaque lieu désigné comporte un frigo, une armoire sèche et puis un congélateur.

**Le comité de pilotage** est composé des organismes suivants :

- Récup. Alimentaire Haute-Gaspésie
- Partagence
- Centre de Pédiatrie sociale de la Haute-Gaspésie
- Carrefour Jeunesse Emploi Haute-Gaspésie
- Maison l'Essentielle

Le groupe est accompagné par la Démarche Intégrée en Développement Social de la Haute-Gaspésie.

#### **État des lieux**

Cinq zones libre-service (frigo, armoire et congélateur tombeau) sont actuellement en opération en Haute-Gaspésie. Au Centre de pédiatrie sociale à Cap-Chat, chez Partagence à Sainte-Anne-des-Monts, à la Formation générale pour adulte à Sainte-Anne-des-Monts (destiné aux étudiant.es seulement), à l'hôtel de ville de Mont-Louis et à la Maison l'Essentielle à Gros-Morne.

Il y a un grand engouement et un bel enthousiasme envers le projet autant auprès des organismes partenaires, des municipalités et de la population. Les frigos sont très utilisés et sont aussi remplis par la population.



Nouveau en Haute-Gaspésie!



**FRIGOS  
ET ZONES  
LIBRE-SERVICE**  
GRATUIT  
pour tous  
et toutes!

CAP-CHAT  
SAINTE-ANNE-DES-MONTS  
SAINT-MAXIME-DU-MONT-LOUIS  
GROS-MORNE



## 2-1.BANQUE ALIMENTAIRE

### 2-1.B COMITÉ FRIGO COMMUNAUTAIRE (VOLET ITINÉRANCE ET IMPLICATION CITOYENNE)

#### **Projet Frigo Communautaire Haute-Gaspésie : PHASE II**

##### **Mesures hivernales en itinérance**

En tant que membre du comité, Partagence a sollicité le CISSS pour obtenir une subvention ponctuelle de 10 000 \$. Cette demande garantit un accès continu aux denrées des zones libre-service, tout en améliorant l'accessibilité en fonction de la situation géographique. Le comité de pilotage prévoit la création de deux cabanons extérieurs : l'un à Cap-Chat et l'autre à Sainte-Anne-des-Monts.

##### **Besoins pour la période hivernale**

La construction de cabanons isolés ce printemps permettra de maintenir l'accessibilité de ces zones même en hiver pour tous. Cela assurera également la durabilité de ces espaces extérieurs, rendant leur utilisation plus habituelle et continue, tant pour les donateurs que pour les bénéficiaires. De plus, l'établissement de ces nouvelles zones augmentera l'accessibilité tout en préservant l'anonymat des utilisateurs des frigos. Actuellement, il faut entrer dans les organismes pour y accéder, ce qui constitue un obstacle pour de nombreuses personnes cherchant à éviter la stigmatisation.

Félicitations au comité pour cet engagement social remarquable et pour sa volonté d'apporter des changements positifs.



## 2-1. BANQUE ALIMENTAIRE

### 2-1.C DÉPANNAGE ALIMENTAIRES DANS L'EST

#### **Amélioration de l'Accessibilité des Dépannages Alimentaires dans l'EST**

Depuis 2024, Partagence a intensifié ses efforts pour rendre les dépannages alimentaires dans l'est du territoire plus accessibles à tous les usagers, en partenariat avec la Maison l'Essentielle. Le modèle mis en œuvre était le suivant :

- Une fois par mois, deux employé.e.s de Partagence se rendent à la Maison l'Essentielle avec la quantité de denrées nécessaire pour satisfaire toutes les demandes enregistrées.
- Les usagers de l'est doivent prendre rendez-vous dans les trois semaines précédant la date de distribution.

Les dépannages sont remis tout au long de la journée, avec la présence d'intervenantes de proximité pour les adultes, qui saisissent cette occasion pour tisser des liens, offrir du soutien et aider au transport des denrées si besoin.

Après quelques mois, il a été constaté qu'il était nécessaire de modifier le mécanisme de distribution des denrées en raison de :

- Un manque de ressources humaines
- Un manque de fiabilité des rendez-vous
- Une perte de denrées

En partenariat avec le CLSC Mont-Louis, un.e bénévole ou un employé du CLSC récupère les denrées chez Partagence et les transporte directement au CLSC. Nous veillons à valider la présence des usagers. Les sacs sont codifiés et le CLSC joue un rôle de lien de communication avec les usagers.



# Statistique de l'acheminement des denrées dans l'Est



Il y a plus de **15 ménages** qui bénéficient du service de dépannage alimentaire chaque mois, et la demande continue d'augmenter.

## Précarité alimentaire et dépannage alimentaire dans l'est de la MRC de La Haute-Gaspésie

Dans l'est de la MRC de La Haute-Gaspésie, la précarité alimentaire reste un enjeu majeur, exacerbée par le coût de la vie élevé, l'éloignement géographique, le transport limité et la vulnérabilité de nombreux ménages. Depuis la pandémie, les demandes d'aide alimentaire ont considérablement augmenté, avec une présence accrue d'aînés, de personnes seules et de familles à faibles revenus.

Partagence joue un rôle essentiel dans la MRC HG en proposant un dépannage alimentaire d'urgence, une friperie, des dons de biens essentiels et un dîner communautaire.

Le dépannage alimentaire ne se limite pas à satisfaire un besoin immédiat en nourriture : il permet également d'établir un lien avec des personnes en situation de vulnérabilité, de mieux saisir leur réalité et, si nécessaire, de les orienter vers d'autres ressources disponibles. Partagence sert de point de convergence avec les autres services du territoire.



## 2-2. SOUTIEN AU MILIEU

### 2-2.A SOUTIEN AUX ÉLÈVES

Depuis plusieurs années, Partagence fournit des repas aux jeunes défavorisés de l'école grâce à des cartes de service de cafétéria. Cette année, ce sont **250 repas** qui ont été offerts de cette manière.

### 2-2.B SOUTIEN AUX ORGANISMES

L'Impact Collectif sur la Sécurité Alimentaire

Comme mentionné dans l'introduction, Partagence constate chaque jour l'importance cruciale de l'impact collectif pour garantir la sécurité alimentaire.

Cette forme d'engagement, qui se traduit par le soutien à d'autres organismes, s'est illustrée par des dons de denrées :

- **400 kg** de légumes ont été offerts gracieusement à deux organismes de la MRC (Carrefour-Ressources et Le Centre Louise Amélie).

Ces initiatives contribuent à améliorer la qualité nutritionnelle des services proposés à la population tout en allégeant la pression financière sur les partenaires.

Ce soutien a été rendu possible grâce aux partenariats avec Moisson Solidaire. Cependant, la situation reste incertaine pour les années à venir, et il n'est pas assuré que Partagence puisse maintenir ce niveau de redistribution à l'avenir.



## 2-2.B SOUTIEN AUX ORGANISMES

Grâce à son affiliation aux Banques alimentaires du Québec (BAQ) et du Canada (BAC), Partagence a la possibilité d'accéder à des subventions ponctuelles visant à améliorer la distribution de denrées. Fidèle à sa volonté profonde de soutenir activement son milieu, l'organisme a pris l'initiative de déposer une demande de financement qui pourrait potentiellement bénéficier à quatre autres organismes de la Haute-Gaspésie.

Cet effort vise à bonifier significativement leur capacité de stockage et de transport des aliments, démontrant une fois de plus l'engagement de Partagence à bâtir une solidarité durable et concrète sur l'ensemble du territoire.



## 2-2.C PRÉOCCUPATIONS POUR L'AVENIR

Malgré le statut confirmé de **Partagence** en tant que membres associés et le respect des normes d'excellence du BAC, le manque de ressources financières pour répondre à la demande devient de plus en plus alarmant. Cette année, nous avons distribué plus de 90 000 kg de nourriture à plus de 5 967 personnes. Toutefois, le ratio de denrées fournies par personne comparé à l'année précédente est tout simplement préoccupant pour l'avenir. En 2025-26, le nombre de ménages nécessitant une aide alimentaire a explosé.

La Haute-Gaspésie présente l'un des taux de défavorisation matérielle et sociale les plus élevés au Québec, avec **37 % de sa population dans le groupe supérieur de défavorisation**. La région fait face à une dévitalisation économique, un taux de chômage élevé, une population vieillissante et une insécurité alimentaire touchant au moins 1 personne sur 10.

### **Points clés de la pauvreté en Haute-Gaspésie :**

- **Défavorisation élevée** : La Haute-Gaspésie (37 %) et le Rocher-Percé (34 %) sont les territoires de la région les plus touchés par la défavorisation.
- **Insécurité alimentaire** : Au moins 1 personne sur 10 en Gaspésie et aux Îles vit de l'insécurité alimentaire.
- **Revenu minimum garanti** : Un projet de 39 000 \$ par an par habitant est envisagé pour lutter contre la pauvreté, la MRC ayant un taux de maladie supérieur et un taux d'assistance sociale élevé.
- **Proportion de personnes âgées** : La Haute-Gaspésie se distingue avec 33,7% de personnes âgées de 65 ans et plus, dépassant la moyenne régionale.
- **Dévitalisation** : Le territoire fait face à une dévitalisation économique.



## 2-2.E PRÉOCCUPATIONS POUR L'AVENIR

Notre pouvoir d'achat continue de diminuer depuis le début de l'année 2026, avec une hausse de prix de plus de 25 %, ce qui nous oblige constamment à faire le choix de denrées pouvant accommoder le plus grand nombre de personnes possible, des choix qui sont trop souvent déchirants. La distribution de denrées constitue le pilier essentiel de notre mission.

Par ailleurs, la quantité de denrées issues du Programme de Récupération en Supermarchés (PRS) connaît une diminution à l'échelle provinciale. Cette baisse, combinée à l'augmentation marquée des coûts d'achat de denrées, exerce une pression significative sur le budget et la capacité à répondre à la demande.

## 2-3. MISE AUX NORMES BANQUE ALIMENTAIRE CANADA

### 2-3.A DÉPÔT DE LA QUALIFICATION EN MARS 2026

Les délais ont été scrupuleusement respectés, et la mise aux normes a été soumise à Banque Alimentaire Canada en mars 2026, même s'il reste quelques formalités administratives à accomplir. Les règles instaurées grâce à ces normes d'excellence élèvent le niveau de **Partagence** en tant que banque alimentaire.



## 2-3.B NUMÉRISATION DE L'ENSEMBLE DES DONNÉES DES SERVICES PARTAGENCE

### **L'année 2025-2026 : Un Tournant dans la Numérisation des Données**

En 2023, nous avons appris que le maintien de notre statut de banque alimentaire nécessiterait de respecter 80 normes nationales, connues sous le nom de Normes d'excellence des Banques Alimentaires du Canada. Ces normes visent à garantir une gestion rigoureuse, des pratiques exemplaires et une salubrité irréprochable.

L'année 2025-2026 a marqué un tournant décisif dans la digitalisation des données de tous les services proposés par Partagence.

En janvier 2025, la contribution significative de Mariette à la numérisation des données sur la plateforme GO TOUCAN a lancé cette belle aventure. Au cours de l'année passée, nous avons intégré tous nos services à cette plateforme, en ajoutant les services de friperie et de dons essentiels, le service de PRS fourni par la Récup Alimentaire, ainsi que la distribution vers les frigos libre-service.

De plus, nous avons le projet en 2026-2027 de numériser tous les documents papiers liés à la comptabilité de l'année 2025 et de l'année en cours.



# Partagence en ville

## 3-1. PROJET FORT QUI PREND SES MARQUES DANS LA COMMUNAUTÉ

Le service a vu le jour en avril 2024, motivé par un désir simple mais puissant : recréer du lien. Inspiré par le concept de la soupe populaire et du café communautaire, le lieu **PARTAGENCE EN VILLE** propose un espace chaleureux où chacun peut se sentir accueilli, écouté et soutenu. Les repas partagés deviennent une occasion de rencontres, d'échanges et de solidarité. En alliant entraide alimentaire et convivialité, cet endroit favorise la chaleur humaine et la création de liens authentiques au sein de la communauté. On peut y discuter, se reposer, savourer une délicieuse soupe et participer à diverses activités et ateliers.

Ce lieu est un espace de mixité sociale, empreint de simplicité, de bienveillance et d'un accueil chaleureux. Il est ouvert tous les vendredis de 9 h à 15 h 30, excepté pendant les fêtes. En 2025-26, nous avons servi **616** portions de soupe et enregistré **641** présences de membres de la communauté, autant de moments d'échange et de chaleur partagée.

Notre partenaire **Récup. Alimentaire Haute-Gaspésie**, qui a généreusement préparé une soupe chaque vendredi avec constance et cœur. Grâce à son mandat de récupération, transformation et redistribution des denrées issues du PRS, elle a joué un rôle clé dans ces rendez-vous hebdomadaires tant appréciés. Merci sincèrement pour cette collaboration précieuse !

Toutes les portions excédentaires de soupe ont été congelées et remises au **CAB des Chics-Chocs**, afin d'être distribuées aux aînés vulnérables.



# Partagence en ville

## 3-2. ACTIVITÉS SPÉCIALES, OCCASION D'APPRENDRE

### Notre Espace Communautaire

Transformant les journées ordinaires en moments empreints de rires, de découvertes et de liens humains. Parmi ces moments marquants, nous avons fait les ateliers éducatifs et les activités suivants:

- Ascension du Mont-St-Pierre
- Randonnée pique-nique au chute Ste-Anne
- Activités de nutrition avec Erika
- Atelier de semis avec Andréa de accompagnement Jardins
- La création de cartes de Noël "La Guignolée 2025"
- Un souper de Noël chaleureux et rassembleur
- Exercices sur chaise avec Camille
- Atelier sur les droits des femmes avec Nadia France du Centre Louise Amélie
- Atelier sur les besoins et le respect de ses limites
- Atelier les trois passoires de Socrate
- Jeux de groupe: Histoire collective
- Sortie de pêche au quai Ste-Anne
- Bingo cadeaux
- Jeux de sociétés divers
- Atelier de bricolage avec Nancy



**MONT-ST-PIERRE**



# Partagence en ville en photos



ATELIER DE BRICOLAGE



JEUX DE SOCIÉTÉ



MONT-ST-PIERRE



JEUX DE RÔLE



HALLOWEEN



JEUX DE CARTES



CARTE DE LA GUIGNOLÉE



PRÉPARATION DE LA FÊTE DE NOEL



NOEL

# Partagence en ville

## 3-3. LIEUX COMMUNAUTAIRE EN PARTENARIAT AVEC LES ORGANISMES DE LA HAUTE-GASPÉSIE

### **Partagence en Ville : Un Espace de Rassemblement**

En plus de nos propres activités, Partagence en Ville se transforme en un lieu de rencontre accessible à d'autres organismes, dans le cadre du programme de partage des ressources.

Parmi les organismes qui ont utilisés le local de Partagence en ville, il y a:

- Dépouillement de l'Arbre de Noël, **Haute-Gaspésie, Me voici !**
- Conférence animée par la **Société Alzheimer**
- Rencontre de groupe pour les enfants de 13 à 18 ans, **Enfantaisie Haute-Gaspésie**
- Réunion de la **DIDS**
- **CJE HG**, Carrefour jeunesse emploi de la Haute Gaspésie

**Le programme PACE** occupera dès avril 2026, les locaux de Partagence en ville plusieurs jours par semaine, permettant de faire connaître nos services et notre mission aux familles de la MRC de la Haute-Gaspésie.



# Partagence en ville

## 3-4. DÉPART DE NOTRE INTERVENANTE DE PROXIMITÉ

### **Un grand merci Line !**

Un grand merci à Line pour son engagement dans la belle aventure de Partagence en ville. Son départ à la retraite a marqué la fin de l'année 2025-2026. Pour célébrer son dévouement et son départ, les employés de Partagence ainsi que les usagers lui ont organisé une petite fête.



Groupe à la soupe populaire lors de l'ascension du Mont-St-Pierre



# Programme d'Action Communautaire pour les Enfants

## 4- LE PROGRAMME

Le **Programme d'action communautaire pour les enfants (PACE)** est une initiative de l'Agence de la santé publique du Canada, conçue pour soutenir les enfants âgés de 0 à 12 ans vivant dans des situations de vulnérabilité.

### **Objectifs et Financement**

- Soutien aux organismes communautaires : Le programme finance des structures locales pour fournir divers services, tels que :
  - Soutien parental
  - Stimulation précoce
  - Aide nutritionnelle
  - Visites à domicile

**Impact et Approche:** Le programme a pour but de :

- Favoriser le développement global de l'enfant
- Renforcer les compétences des parents
- Briser l'isolement social
- Outiller les familles pour leur permettre de créer un environnement sain et sécurisant. PACE mise sur la force des communautés locales pour offrir un accompagnement adapté aux besoins spécifiques des familles.



# Programme d'Action Communautaire pour les Enfants

## 4-1. CONTEXTE PARTICULIER

### **Mouvement de Personnel pour PACE** : État des Lieux 2025-2026

L'année 2025-2026 a été marquée par un mouvement constant de personnel au sein de PACE. Mylaine a été active de mars à octobre 2025, et nous avons finalement déniché la perle rare, Stéphanie, en mars 2026, prête à saisir l'opportunité.

### **Défis de Recrutement**

Comme mentionné l'année dernière, le recrutement dans le secteur communautaire représente un défi significatif. Les exigences du poste nécessitaient un profil alliant compétences techniques, expérience sur le terrain et une bonne compréhension des réalités communautaires. De plus, le salaire proposé n'est pas compétitif par rapport à celui du réseau de la santé et des services sociaux.

Malgré cela, Mylaine a réalisé un excellent travail sur le terrain avec les familles et leurs enfants. Plusieurs activités ont été réalisées en collaborations avec divers organismes de la région dont la maison de la famille.

- Fêtes de papas
- Déploiement d'activités de proximité en collaboration avec les OMH
- Ateliers « collations et boîtes à lunch santé »

Le transport demeure un enjeu préoccupant, la mobilité des participants sur le territoire limitait l'accès au programme. Plusieurs participants n'avaient pas de véhicule ou avaient un accès restreint aux services essentiels (ateliers, rendez-vous, activités communautaires).



# Programme d'Action Communautaire pour les Enfants

## 4-2. FAITS SAILLANTS ET RÉALISATIONS

1. Renforcement du lien parent-enfant grâce à des activités d'envergure accessibles: La **Course des papas**, une activité à obstacles père-enfant sans visée compétitive, a rejoint plus de 175 participants, permettant de renforcer les liens familiaux dans un cadre positif, valorisant et inclusif. Cet événement a également mobilisé un large réseau de partenaires communautaires, démontrant la capacité du projet à rassembler la communauté autour d'objectifs communs de soutien parental et de participation active.

2. **Déploiement d'activités de proximité** directement dans les milieux à faible accès: L'organisation d'activités conviviales dans la cour des OMH de Sainte-Anne-des-Monts a permis de rejoindre des familles qui ne participent habituellement pas aux services. La formule souple (hot-dogs gratuits, jeux simples, présence des intervenants sur place) a contribué à créer un climat de confiance et à rendre les services du programme PACE visibles, accessibles et non intimidants. Ce mécanisme d'intervention s'est avéré très efficace pour rejoindre un public cible souvent difficile à mobiliser.

3. Ateliers participatifs favorisant l'autonomie et la sécurité alimentaire des familles: Les ateliers « **collations et boîtes à lunch santé** », réalisés trois fois en collaboration avec la Maison des Familles, ont permis aux parents et aux enfants de cuisiner ensemble, d'apprendre des recettes nutritives et abordables, et de repartir avec des boîtes à lunch pour encourager la mise en pratique. L'offre innovante de coupons d'essence, financée par la démarche intégrée en services sociaux, a permis de réduire les obstacles au déplacement et d'augmenter la participation des familles les plus vulnérables.



# La fête des papas



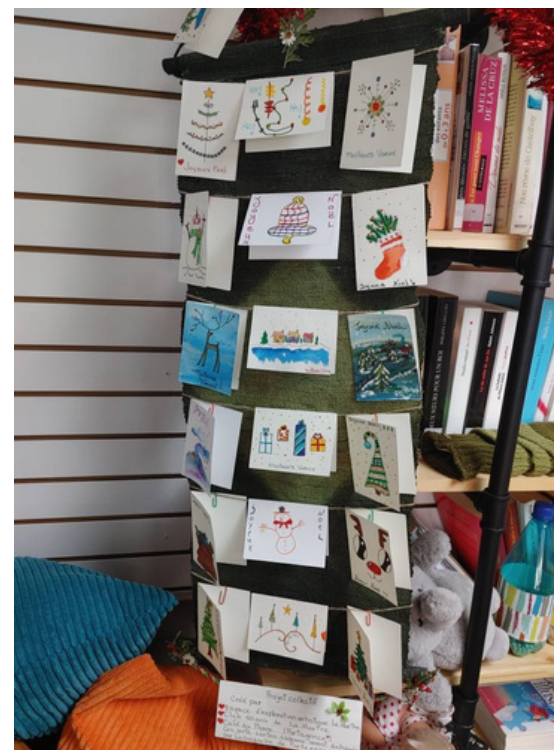
# La fête des papas



# La persévérance scolaire

## 5-1 PANIER DE NOEL

La distribution des paniers de Noël. Merci à Complice Persévérance scolaire Gaspésie-Les Îles pour les beaux livres pour nos enfants, Magasin Hart 47 SADM pour la collecte de jouets, à notre tricoteuse anonyme qui pour la deuxième année nous donne de superbes poupées, bas & écharpes et enfin au Club des 50 ans et plus de la Martre, à l'espace d'exploration artistique de la Martre et aux citoyens du café communautaire de Partagence (Partagence en ville) pour les belles cartes de Noël qui mettent une touche d'amour sur nos paniers de Noël!



# La Guignolée 2025

## 5-2 LE SUCCÈS DE LA COLLECTE 2025

# 35 151 \$

## un montant record!

À l'image de l'engagement social de notre communauté, les citoyens, les entreprises et les municipalités de la MRC ont fait preuve de générosité comme jamais auparavant.



### **Des ambassadeurs engagés**

Cette année, la Guignolée de Partagence peut compter sur deux ambassadeurs de coeur : Simon Deschênes, maire de la ville de Sainte-Anne-des-Monts et Marie-Ève Godbout, mairesse de la ville de Cap-Chat.

Tous deux ont accepté de prêter leur voix et leur appui à cette cause essentielle qui touche directement leurs communautés.

« La Guignolée est importante, car elle nous rappelle que nous n'avons pas tous la même chance. C'est donc l'occasion de faire une différence dans la vie des autres... La Guignolée renforce chaque année les valeurs de générosité et de solidarité dans notre communauté. » - Marie-Eve Godbout.

« Pour beaucoup, le temps des Fêtes est synonyme de joie et de célébrations. Mais pour plusieurs personnes plus vulnérables, cette période peut aussi devenir une source de stress et d'inquiétude. La Guignolée joue un rôle essentiel : elle permet d'alléger ce fardeau et d'apporter un peu de réconfort là où c'est le plus nécessaire. » - Simon Deschênes.



# La Guignolée 2025

## 5-2.A. SUCCÈS DE LA COLLECTE ET REMERCIEMENTS



Ariane Lévesque, coordinatrice de l'événement accompagnée par Line

La Guignolée de Partagenge 2025 s'est conclue sur un véritable élan de solidarité... et un record qui nous remplit de fierté!

**35 151 \$ amassés**

**312 personnes rejointes, dont 91 enfants**

**183 cartes-cadeaux d'épicerie**

Derrière ces chiffres, il y a des gestes concrets, des mains tendues et un Noël plus doux pour des familles de Cap-Chat, Sainte-Anne-des-Monts, Cap-Seize, La Martre et Marsoui. Au nom des personnes vulnérables, **MERCI**, du fond du cœur.

Un immense **MERCI** à nos deux ambassadeurs, Marie-Eve Godbout, mairesse de Cap-Chat et Simon Deschênes, Maire de Sainte-Anne-Des-Monts.

### **MERCI également :**

- Aux citoyennes et citoyens de toute la Haute-Gaspésie, pour votre générosité sans limite.
- Aux 29 bénévoles, présents avec le sourire.
- À toute l'équipe de *Metro mon épicier* et au *Dépanneur Denis Francoeur*, pour leur accueil chaleureux.
- Au *Centre Louise-Amélie*, pour la prise en charge complète du kiosque de Cap-Chat.
- À *Bleu FM*, pour la précieuse visibilité offerte.
- À l'*Imprimerie Gaspésienne*, pour l'impression des outils et la diffusion du communiqué.
- À la *Démarche intégrée en développement social de La Haute-Gaspésie*, pour son appui essentiel.
- Aux entreprises et organismes du milieu, pour leurs dons et leur engagement.



# La Guignolée 2025

## 5-2.B. REMERCIEMENTS

### Remerciements Spéciaux

Un grand merci aux organismes et entreprises suivants pour leur généreux don lors de cette collecte mémorable :

- Le Club Ami Jeunesse Annemontois (autrefois connu sous le nom de Club Optimiste)
- Les Immeubles Cap-Chat
- La MRC de La Haute-Gaspésie
- Les Chevaliers de Colomb #3719 de Sainte-Anne-des-Monts
- Les Chevaliers de Colomb #6604 de St-Joachim de Tourelle
- Les Sœurs St-Paul de Chartre
- Le Complexe thanatologique Lucas Fournier
- L'Épicerie Essiambre
- Stéphane Sainte-Croix, Député de Gaspé
- Les membres de l'équipe de la SADC de la Haute-Gaspésie
- Les chalets Valmont
- La Ville de Cap-Chat
- La Ville de Sainte-Anne-des-Monts

La Guignolée de Partagence représente bien plus qu'une simple collecte : elle illustre la force d'une communauté unie, conçue par les gens d'ici, pour les gens d'ici.

**Un grand merci à toutes celles et ceux qui ont contribué à rendre cette édition 2025 inoubliable.**



# La Guignolée 2025

Notre coordonatrice  
à l'événement Ariane



# La Guignolée 2025



# Fête de la Rentrée 2025

## 5-3.A. SOUTIEN AUX FAMILLES

### Soutenir les Familles pendant la Rentrée Scolaire

Malgré les aides gouvernementales existantes, la rentrée scolaire reste une période de forte pression financière pour de nombreux usager·ère·s. Entre l'achat de vêtements neufs et des listes de fournitures scolaires de plus en plus longues et spécifiques, certaines familles traversent cette période avec anxiété.

Chez **Partagence**, nous sommes convaincus que la rentrée devrait être un moment de joie plutôt que de stress. C'est pourquoi nous proposons un **soutien à l'achat de matériel scolaire** pour les parents qui en font la demande et dont la situation financière le nécessite.

En 2025, **46 enfants ont profité de ce programme**, leur permettant de commencer la rentrée avec le sourire.



sacs d'école et de fournitures scolaires



# Fête de la Rentrée 2025

## 5-3.B. UN PARTAGE DANS LA COMMUNAUTÉ

Pour une deuxième année, nous avons ajouté au programme, un kit de base contenant les fournitures scolaires essentielles (crayons, cahiers, duo-tangs, etc.). Ce matériel a été distribué à toutes les familles présentes, en complément d'un soutien personnalisé. Cette initiative a permis d'uniformiser les ressources initiales tout en allégeant le fardeau financier des parents.

De plus, des **vêtements et des fournitures scolaires d'occasion, en excellent état**, ont été mis à disposition des familles, sans aucune limitation de quantité. Ce volet solidaire a permis à de nombreux parents de répondre aux besoins de leurs enfants de manière libre et respectueuse.

Enfin, chaque enfant a reçu un **sac rempli de collations saines**, pour commencer l'année avec un ventre plein et l'énergie nécessaire pour bien apprendre.



collations saines



# Fête de la Rentrée 2025

## 5-3.C. REMERCIEMENT À NOS PARTENAIRES

Nous **remercions chaleureusement nos partenaires financiers**, sans qui ce programme n'aurait pu voir le jour avec autant de sérénité. Grâce à leur appui, la rentrée a pu être, pour plusieurs, un véritable moment de soulagement et de bonheur partagé.

Nous souhaitons remercier:

Desjardins, caisse de la Haute-Gaspésie,  
Le Club Optimiste de Ste-Anne-des-Monts,  
Nos commerçants Cité High-Tech, Hart & Rossy  
qui nous ont consenti des rabais à l'achat de matériel.



# Bien de première nécessité

## 6-1 TRI & DONNS DE VÊTEMENTS

### **Partagence : Un Service de Vêtements Usagés**

Grâce à la générosité de sa communauté, Partagence récupère des vêtements usagés en bon état, qu'elle redistribue gratuitement ou dirige vers le recyclage.

### **Accès Équitable aux Vêtements**

Ce service est accessible à toutes et à tous, indépendamment de la situation financière. Les personnes qui le peuvent sont encouragées à faire un don à l'organisme, tandis que celles faisant face à des difficultés économiques peuvent repartir avec des vêtements sans frais.

- Les usagers quittent souvent avec des sacs bien remplis, contenant des vêtements pratiques, adaptés à la saison, et en bon état.
- Dans un climat aux températures variées, il est essentiel d'avoir accès à la fois à des vêtements très chauds et à des habits légers.
- Ce service représente un soutien précieux, notamment pour l'achat de bottes ou de manteaux d'hiver, qui peuvent être un fardeau financier majeur.



# Bien de première nécessité

## 6-1 TRI & DONNS DE VÊTEMENTS

### Engagement des Participants

La friperie est alimentée, triée et organisée grâce au travail des participant.e.s du programme **PAAS-Action et du programme travaux compensatoires axé sur la réinsertion sociale (BIA)**, accompagnés par les membres de l'équipe. Cette activité offre une occasion concrète de développer des compétences professionnelles transférables, tout en renforçant l'estime de soi et le sentiment d'utilité sociale.

### Impact de l'Année

Cette année, ce sont **2479** rendez-vous qui ont été pris pour récupérer des vêtements dans la boutique ! Dont 692 nouveaux usagers ont bénéficié du service de friperie. Une augmentation préoccupante est anticipée pour 2026-2027,

### Volet Recyclage

En partenariat avec la MRC, les vêtements qui ne peuvent pas être utilisés dans nos services sont revalorisés par diverses compagnies ou organismes québécois. Ainsi, pour 2025/2026, ce sont **45292lbs** de vêtements qui ont été donnés au cercle des femmes de Matane, en raison de surplus ou de pièces tâchées/trouées. Ce chiffre représente le total des vêtements redonnés par Partagence et **par le comptoir 100 Fla-Fla de la fondation Louise Amélie.**



# Dons de biens essentiels

## 6.2 CUEILLETTE DES DONS DE BIENS ESSENTIELS

### **Partagence : Un Soutien Continu Grâce à la Générosité de la Communauté**

Grâce à la bienveillance de sa communauté, Partagence continue de récupérer des meubles, des appareils électroménagers et divers biens essentiels, tels que de la vaisselle, des articles de décoration, ainsi que des objets électroniques et utilitaires. Ces dons sont soigneusement triés et organisés par l'équipe de Partagence, en collaboration avec les participants aux divers programmes d'insertion socioprofessionnelle.

### **La Boutique à Bébelles : Un Espace Prisé**

La Boutique à bébelles continue d'attirer de nombreux visiteurs. La majorité des personnes venant chercher des vêtements profitent de l'occasion pour explorer cet espace complémentaire et y dénicher des articles utiles et diversifiés.

### **Service de Redistribution de Meubles**

Le service de redistribution de meubles, réservé aux bénéficiaires admissibles selon leur situation financière, a continué de répondre aux besoins de nombreux usagers cette année. Bien que certaines adaptations aient été nécessaires pour optimiser l'organisation logistique et l'entreposage, le service a pu être maintenu efficacement. Depuis 2024, les donateurs sont invités à apporter leurs dons directement au siège social, et les bénéficiaires viennent généralement récupérer leurs articles sur place, souvent avec l'aide de leur réseau personnel pour le transport.



# Dons de biens essentiels

## 6.2 CUEILLETTE DES DONNS DE BIENS ESSENTIELS

### **Modèle Axé sur la Flexibilité et la Responsabilisation**

Ce modèle, qui privilégie la flexibilité et l'autonomisation, a permis à Partagence de continuer sa mission de soutien concret aux familles de la région. Cependant, il arrive parfois qu'il soit nécessaire d'effectuer la cueillette et le dépôt lors d'un même voyage en camion pour répondre à la demande de dons, notamment pour des appareils tels que des laveuses, des sécheuses, des cuisinières et des réfrigérateurs.

### **En Résumé**

Malgré les ajustements requis, le service de redistribution de biens essentiels demeure un pilier fondamental de notre action. Il répond aux besoins matériels des familles tout en promouvant leur autonomie et leur dignité. Cette approche flexible, soutenue par l'engagement constant de notre communauté de donateurs, nous permet de continuer à alléger le quotidien de nombreux foyers.



# Engagement communautaire

## 7-1.A PROGRAMME PAAS-ACTION

### Programme de Développement des Compétences

Ce programme a pour objectif d'accompagner des individus éloignés du marché du travail ou de la participation sociale dans le développement de leurs compétences sociales et professionnelles. En partenariat avec Emploi Québec, les participants ont l'opportunité d'effectuer diverses tâches liées aux activités de l'organisme, telles que la gestion d'une friperie ou la collecte de biens essentiels. Cela leur permet d'acquérir des compétences transférables, notamment en matière d'organisation, de travail en équipe, de régularité, ainsi que des aptitudes motrices, intellectuelles et relationnelles. Chaque participant bénéficie d'un plan d'apprentissage personnalisé, encadré par des intervenantes qui les soutiennent dans l'atteinte de leurs objectifs. La progression est régulièrement évaluée, et la participation est maintenue tant qu'elle reste pertinente et bénéfique, conformément aux termes de l'entente.

Au cours de l'année écoulée, le nombre de participants a été relativement faible. Cependant, ce sont **865 heures d'apprentissage** qui ont été réalisées au sein de notre structure.

Au cours de l'année 2025-2026, Partagence s'est engagée activement dans un comité de réflexion au sein des plateaux de travail de la **Démarche en Développement Social de la Haute-Gaspésie**. Cette initiative vise à identifier des pistes concrètes pour optimiser l'attractivité du programme, notamment en diversifiant les tâches proposées. L'objectif est d'offrir des expériences d'apprentissage plus variées et stimulantes, adaptées aux intérêts et aux capacités de chacun, afin d'encourager une participation accrue. Cette réflexion collective a permis l'exploration de plusieurs avenues concrètes susceptibles de rendre le programme plus mobilisateur et mieux adapté aux réalités des personnes ciblées.



# Engagement communautaire

## 7-2. TRAVAUX COMMUNAUTAIRE ET COMPENSATOIRES

Cette année, Partagence a eu la joie d'accompagner plusieurs personnes confrontées à des dettes juridiques, qui ont enrichi la vie de l'organisme en réalisant plus de **1161.5 heures de travaux communautaires et compensatoires**. Ce temps partagé a offert bien plus qu'une simple obligation : c'était une véritable immersion dans le monde associatif et une occasion de se sentir utile et valorisé.

Les participants ont contribué à diverses activités, telles que le tri des dons, l'entretien des locaux et la manutention, apportant ainsi leur énergie et leur engagement au quotidien de Partagence.

## 7-3. BÉNÉVOLAT

### Opportunités de Bénévolat au sein de Partagence

Les occasions de bénévolat chez Partagence sont variées et nombreuses (événements, périodes de forte activité, etc.). Cette année, **10 bénévoles** ont rejoint notre cause, totalisant plus de **495 heures** de bénévolat ! *Blandine Cotton* a réalisé à elle seule les trois quarts de ces heures, faisant d'elle notre meilleure contributrice.

**Un grand merci à tous !**



# Concertation & prêt de ressources

Partagence maintient son engagement actif au sein de sa communauté, avec le souci constant de contribuer à l'atteinte d'objectifs collectifs favorisant le mieux-être des usagers des organismes partenaires.

Cette volonté de synergie communautaire s'est traduite cette année par la participation de l'organisme à de nombreuses rencontres collectives et initiatives de concertation, notamment :

- **Table des Organismes Communautaires de la Haute-Gaspésie**, pour laquelle la direction s'est engagé sur le Comité de Régie Interne depuis juin 2025;
- **Démarche Intégrée en Développement Social de la Haute-Gaspésie**, Par son implication importante dans le processus de planification stratégique et sa présence sur les chantiers Équité, Diversité & Inclusion, Besoins de base et Enfance-Famille-Jeunesse;
- **ROCGIM-CDC**, en tant que membre actif;
- **Activités concertées avec divers organismes**, en fonction des besoins et des opportunités de collaboration;
- Rencontres mensuelles avec **Banque Alimentaire Québec**, en tant que membre associé;
- **Table de Concertation en Sécurité Alimentaire de la Gaspésie-Îles-de-la-Madeleine**, en tant que membre actif;



# Concertation & prêt de ressources

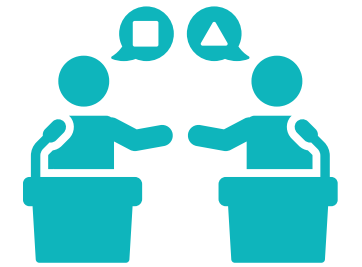
- **Comité d'implantation de frigos communautaires**, en tant que membre actif;
- **Comité de valorisation de la différence par l'art**, en tant que membre actif;
- **Comité de réflexion sur les plateaux de travail**, en tant que membre actif;
- **Comité de mobilisation du regroupement Communautaire à Boutte**, en tant que membre actif.

Par ailleurs, dans le respect de son engagement envers la collaboration, Partagence continue d'offrir son camion aux autres organismes communautaires lorsque cela est possible. Cette année, des initiatives telles que le comptoir 100 Flafla, le camp de jour de Ste-Anne-des-Monts et le Regroupement des femmes de Matane ont notamment pu en profiter pour le transport de vêtements et de matériel.



# Nos valeurs

Cette année, dans le cadre des **normes d'excellence**, les membres du conseil d'administration ont réfléchi à la question suivante : Quelles sont les valeurs qui représentent le mieux notre **MISSION** ? Les valeurs sélectionnées sont :



INTÉGRITÉ



INCLUSION



BIENVEILLANCE



RESPECT

# Plan d'action 2026-2027

## Partagence : Moteur de Changements

Partagence a été le moteur de plusieurs changements au cours de l'année 2025-2026 et sera confrontée à des défis logistiques et administratifs.

## Administration et Déménagement

- La mise en place d'une politique salariale reste une priorité. Initiée en réflexion depuis 2022 et en cours d'élaboration active depuis 2023, cette initiative a pour but de favoriser la rétention du personnel, de renforcer leur sentiment d'appartenance et de reconnaître concrètement leur engagement. Sa réalisation nécessitera encore d'importantes analyses et discussions au sein du conseil d'administration et de la direction.
- Les démarches pour l'acquisition ou la construction de nouveaux locaux, idéalement situés au cœur de Sainte-Anne-des-Monts afin d'améliorer l'accessibilité pour les usagers sans véhicule, continuent. Une lueur d'espoir apparaît avec l'arrivée récente d'un accélérateur de projet sur le territoire, offrant de nouvelles perspectives prometteuses. La nouvelle direction a plusieurs projets en tête, qu'elle dévoilera en cours d'année. Toutefois, je vous invite à regarder vers l'avant en consultant le plan d'action 2026-2027.

# Plan d'action 2026-2027

## Consolider Partagence comme organisme communautaire structurant de la Haute-Gaspésie en renforçant :

- la sécurité alimentaire ;
- la participation citoyenne ;
- la concertation territoriale ;
- la stabilité financière ;
- l'impact social auprès des personnes vulnérables.

## **Sécurité alimentaire et aide matérielle**

### **Objectifs**

- Maintenir et améliorer l'accès à l'aide alimentaire.
- Réduire l'insécurité alimentaire sur le territoire.
- Augmenter la capacité de redistribution.

### **Actions 2026-2027**

- Consolider la banque alimentaire.
- Développer les partenariats d'approvisionnement.
- Optimiser la gestion des dons alimentaires.
- Améliorer les espaces d'entreposage et de distribution.
- Développer des activités d'éducation alimentaire.

### **Résultats attendus**

- Augmentation du nombre de ménages soutenus.
- Réduction des pertes alimentaires.
- Augmentation de la quantité de denrées redistribuées.

## Vie associative et participation citoyenne

### **Objectifs**

- Renforcer l'implication des citoyens.
- Augmenter la participation des membres.
- Valoriser le bénévolat.

### **Actions 2026-2027**

- Recruter de nouveaux membres.
- Développer un plan de mobilisation bénévole.
- Organiser des activités citoyennes.
- Valoriser l'implication des bénévoles.

### **Résultats attendus**

- Hausse du nombre de bénévoles.
- Hausse de la participation à l'AGA.
- Plus grande implication citoyenne.

# Plan d'action 2026-2027

## Concertation et développement social

### **Objectifs**

- Consolider la place de Partagence dans les concertations régionales.
- Renforcer le travail intersectoriel.
- Participer activement au développement social territorial.

### **Actions 2026-2027**

- Participer aux tables de concertation.
- Développer des projets collectifs avec les partenaires.
- Maintenir les collaborations avec les organismes communautaires.
- Consolider les liens avec les municipalités et institutions.
- Développer des initiatives concertées en sécurité alimentaire.

### **Résultats attendus**

- Renforcement du réseau de partenaires.
- Développement de nouveaux projets collectifs.
- Reconnaissance accrue du rôle de Partagence.

## Stabilisation et développement financier

### **Objectifs**

- Assurer la stabilité financière de l'organisme.
- Augmenter le financement mission globale.
- Diversifier les revenus.

### **Actions 2026-2027**

- Déposer une demande de rehaussement PSOC.
- Développer des stratégies de financement.
- Rechercher de nouveaux partenaires financiers.
- Consolider les campagnes de dons.
- Développer des demandes auprès des fondations.
- Améliorer les outils de reddition de comptes.

### **Résultats attendus**

- Augmentation du financement récurrent.
- Diversification des sources de revenus.
- Stabilisation des opérations.

# Plan d'action 2026-2027

## Gouvernance et organisation interne

### **Objectifs**

- Consolider les pratiques administratives.
- Renforcer la gouvernance.
- Soutenir l'équipe de travail.

### **Actions 2026-2027**

- Mettre à jour les politiques internes.
- Développer des outils de gestion.
- Soutenir la formation des employés et administrateurs.
- Améliorer les pratiques de communication.
- Développer des indicateurs d'impact social.
- Optimiser les outils numériques.

### **Résultats attendus**

- Amélioration de l'efficacité organisationnelle.
- Gouvernance renforcée.
- Meilleure capacité de reddition de comptes.

## Rayonnement et reconnaissance

### **Objectifs**

- Faire connaître l'impact de Partagence.
- Renforcer la reconnaissance régionale.
- Valoriser les réalisations de l'organisme.

### **Actions 2026-2027**

- Développer les communications publiques.
- Mettre en valeur les impacts sociaux.
- Développer des outils promotionnels.
- Renforcer la présence médiatique.
- Produire un rapport d'activités stratégique.

### **Résultats attendus**

- Visibilité accrue.
- Reconnaissance du rôle structurant.
- Meilleure mobilisation du milieu.

# Conclusion

## Priorités stratégiques 2026-2027

1. Rehaussement du financement PSOC.
2. Consolidation de la sécurité alimentaire.
3. Renforcement de la participation citoyenne.
4. Développement du rôle d'organisme pivot régional.
5. Stabilisation organisationnelle et financière.

## Conclusion

Le plan d'action 2026-2027 vise à consolider Partagence comme acteur incontournable du développement social et communautaire en Haute-Gaspésie. Par une approche globale, citoyenne et concertée, l'organisme souhaite poursuivre sa mission de lutte contre la pauvreté et d'amélioration des conditions de vie de la population.

# Nos partenaires

- Agence de la santé publique
- Alliance (Fond Québécois d'Initiatives Sociales)
- Animation Jeunesse Haute-Gaspésie
- Banque Alimentaire Québec
- Banque Alimentaire Canada
- Caisse populaire Desjardins de la Haute-Gaspésie
- Carrefour Jeunesse Emploi de la Haute-Gaspésie
- Carrefour-Ressources
- Centraide
- Centre d'Action Bénévole des Chic-Chocs
- Centre Louise Amélie
- Centre de Pédiatrie Sociale de la Haute-Gaspésie
- Centre de Services Scolaire des Chic-Chocs
- CISSS de la Gaspésie/CLSC
- Cité High-Tech La Source
- Centre Local d'Emploi (Services Québec)
- Club Optimiste de Ste-Anne-des-Monts
- Complice-Persévérance scolaire
- Démarche Intégrée en Développement Social HG
- Enfantaisie
- Fondation Maurice Tanguay
- Fondation OLO
- Gaspésie Chasse & Pêche (Pronature)
- Haute Gaspésie Me Voici
- Hart, Ste-Anne-des-Monts
- Loisirs, culture et vie communautaire de Cap-Chat
- Maison des famille de la Haute-Gaspésie
- Moissonneurs Solidaires
- Municipalité de Cap-Chat
- Municipalité de Ste-Anne-des-Monts
- Municipalité de St-Maxime-du-Mont-Louis
- Récup. alimentaire de la Haute-Gaspésie
- Regroupement des femmes de Matane
- Rossy, Ste-Anne-des-Monts
- Services Québec
- Sœurs St-Paul de Chartres

# Références

- Institut de la statistique du Québec. Estimation de la population des MRC et des municipalités du Québec, 2023. Québec : Gouvernement du Québec, 2024. <https://statistique.quebec.ca/fr/document/estimations-de-la-population-des-municipalites>.
- Statistique Canada. Recensement de la population de 2021 – Revenu total. Ottawa : Gouvernement du Canada, 2022. <https://www12.statcan.gc.ca/census-recensement/2021/dp-pd/index-fra.cfm>.
- Institut de la statistique du Québec. Indice de vitalité économique des territoires du Québec, 2022. Québec : Gouvernement du Québec, 2023. <https://statistique.quebec.ca/fr/document/indice-de-vitalite-economique>.
- Statistique Canada. Indice des prix à la consommation, composantes alimentaires, 2023. Ottawa : Gouvernement du Canada, 2024. <https://www150.statcan.gc.ca/t1/tbl1/fr/tv.action?pid=1810000403>.
- Corporation des propriétaires immobiliers du Québec (CORPIQ). Évolution des loyers au Québec – juillet 2024. Montréal : CORPIQ, 2024. <https://www.corpiq.com>.
- Banque du Canada. Hausse du taux directeur et impact hypothécaire, février 2024. Ottawa : Banque du Canada, 2024. <https://www.banqueducanada.ca>.
- Ministère de l'Éducation du Québec. Classement des écoles selon l'indice de défavorisation 2020–2023. Québec : Gouvernement du Québec, 2023. <https://www.education.gouv.qc.ca>.

2025-2026

*Partagen*  
TOUJOURS LÀ



**Merci !**

POUR VOTRE SOUTIEN