

# **Afrontamiento esotérico ante una inducción experimental de frustración:**

## restricción de agencia, esquizotipia positiva y estímulos personalizados mediante IA

**Aleix Mercadé**

SerContigo.com

Investigación realizada en la Universidad Internacional de La Rioja dentro del Máster Universitario en Psicología General Sanitaria.

Tutor: Carlos Suso Ribera

### **Resumen**

Este estudio examinó si una restricción experimental de agencia incrementaba la preferencia situacional por afrontamiento esotérico, entendido como el uso de narrativas mágicas, teleológicas o espirituales para reorganizar una experiencia frustrante. Participaron 205 personas, asignadas aleatoriamente a una viñeta personalizada generada por inteligencia artificial o a una condición control neutra. Se evaluaron esquizotipia positiva (CAPE-42), intolerancia a la frustración (FDS), orientación Nueva Era (NAOS-10) y preferencias situacionales de afrontamiento mediante índices autoinformados. La manipulación aumentó la intensidad emocional negativa,  $d = 0.52$ , y la urgencia de alivio post-notificación,  $d = 0.73$ . El modelo moderacional explicó el 20.3% de la varianza. La interacción entre condición experimental y frecuencia de experiencias positivas fue significativa,  $b = -0.918$ ,  $p = .024$ , con efecto experimental solo en baja frecuencia basal de experiencias inusuales,  $b = 0.415$ ,  $p = .028$ . Los resultados sugieren una respuesta funcionalmente ambivalente, no una expresión psicopatológica directa.

**Palabras clave:** afrontamiento esotérico; esquizotipia positiva; Nueva Era; Ciencia Conductual Contextual; inteligencia artificial.

## Abstract

This study examined whether an experimental agency-restriction condition increased situational preference for esoteric coping, defined as the use of magical, teleological, or spiritual narratives to reorganize a frustrating experience. A total of 205 participants were randomly assigned to a personalized AI-generated vignette or to a neutral control condition. Positive schizotypy (CAPE-42), frustration intolerance (FDS), New Age orientation (NAOS-10), and situational coping preferences were assessed through self-report indices. The manipulation increased negative emotional intensity,  $d = 0.52$ , and post-notification urgency for relief,  $d = 0.73$ . The moderation model explained 20.3% of the variance. The interaction between experimental condition and frequency of positive experiences was significant,  $b = -0.918$ ,  $p = .024$ , with an experimental effect only at low baseline frequency of unusual experiences,  $b = 0.415$ ,  $p = .028$ . Findings suggest a functionally ambivalent situational response rather than a direct psychopathological expression.

**Keywords:** esoteric coping; positive schizotypy; New Age; Contextual Behavioral Science; artificial intelligence.

## Índice de contenidos

1. Marco teórico	7
1.1. Creencias esotéricas, esquizotipia y función psicológica	7
1.1.1. De la creencia a su función psicológica	7
1.1.2. Esquizotipia y pensamiento mágico: una delimitación dimensional	7
1.1.3. Uso simbólico y uso evitativo de las narrativas esotéricas	8
1.1.4. Delimitación operativa del objeto de estudio	9
1.2. Frustración, incontrolabilidad y bloqueo de la agencia	10
1.2.1. Diferencia entre incertidumbre y frustración	10
1.2.2. Frustración y pérdida de control instrumental	11
1.2.3. Intolerancia a la frustración como vulnerabilidad disposicional	12
1.2.4. Bloqueo de metas y regulación del malestar	13
1.3. Esquizotipia positiva y pensamiento mágico	15
1.3.1. Esquizotipia subclínica: una variable de disponibilidad, no de diagnóstico	15
1.3.2. Pensamiento mágico y permeabilidad asociativa	15
1.3.3. Esquizotipia benigna y riesgo de rigidez bajo estrés	16
1.3.4. Frecuencia y malestar: dos dimensiones que conviene diferenciar	17
1.4. Vías funcionales de incorporación de narrativas esotéricas ante la restricción de agencia	18
1.4.1. Restauración compensatoria de orden	18
1.4.2. Búsqueda explicativa esotérica y reducción de ambigüedad	19
1.4.3. Economía regulatoria y razonamiento motivado	19
1.5. Topografías funcionales del afrontamiento esotérico	20
1.5.1. Teleología cósmica	20
1.5.2. Sincronicidad apofénica	20
1.5.3. Fusión pensamiento-acción positiva	21
2. Justificación	22

2.1. Relevancia clínica y línea de investigación	22
2.2. Innovación metodológica y validez ecológica	23
3. Objetivos	24
3.1. Objetivo principal	24
3.2. Objetivos secundarios	24
4. Hipótesis	25
5. Marco metodológico	27
5.1. Diseño	27
5.2. Participantes	31
5.3. Instrumentos	32
5.4. Procedimiento	36
5.5. Análisis de datos	38
5.5.1. Escrutinio preliminar y equivalencia basal	38
5.5.2. Verificación secuencial de la manipulación experimental (Hipótesis 3)	39
5.5.3. Mapa bivariado de asociaciones iniciales	39
5.5.4. Modelado de procesos condicionales y varianza incremental (Hipótesis 1, 2 y 4)	39
5.5.5. Exploración post-hoc de motivos y rutas indirectas	40
6. Resultados	41
6.1. Análisis preliminar: relaciones bivariadas entre variables disposicionales y estrategias de afrontamiento	42
6.2. Contraste de la Hipótesis 1: efecto experimental y moderación por esquizotipia positiva	44
6.3. Contraste de la Hipótesis 2: frecuencia y malestar asociados a experiencias positivas del CAPE-42	47
6.4. Verificación de la inducción experimental: activación autobiográfica y urgencia de alivio post-notificación (Hipótesis 3)	51
6.5. Búsqueda explicativa esotérica ante incontrolabilidad: diferenciación entre esquizotipia baja y orientación New Age basal	53
6.6. Motivos subjetivos post-afrontamiento y análisis exploratorio de procesos concurrentes	55
7. Discusión	62
7.1. Búsqueda explicativa esotérica en contextos de baja frecuencia basal de experiencias inusuales	62

7.2. Orientación New Age basal: covariancia disposicional y ausencia de reactividad situacional	63
7.3. Intolerancia al logro bloqueado como vulnerabilidad específica	64
7.4. Repertorios concurrentes: la disociación entre topografía y función	65
7.5. Ausencia de secuenciación mecanicista lineal en motivos post-afrontamiento	66
7.6. Implicaciones teórico-clínicas: de la topografía epistémica a la función operante	67
7.7. Aportaciones y límites del paradigma de inducción algorítmica	68
7.8. Limitaciones	69
7.9. Prospectiva	72
Referencias bibliográficas	74
A. Anexo 1: Configuración LLM	80
B. Anexo 2: Batería psicométrica y parametrización digital (Fase 1)	83

## Índice de figuras

Figura 1. Hipótesis del estudio (Elaboración propia)	26
Figura 2. Variables del estudio y secuencia funcional del diseño experimental. (Elaboración propia)	31
Figura 3. Procedimiento del estudio estructurado en tres fases secuenciales. (Elaboración propia)	38
Figura 4. Relación entre frecuencia de experiencias positivas del CAPE-42 y afrontamiento esotérico en función de la condición experimental. (JASP)	47

## Índice de tablas

Tabla 1. Estadísticos descriptivos por condición y comparación basal de variables sociodemográficas y disposicionales seleccionadas	42
Tabla 2. Correlaciones de Pearson entre variables disposicionales y estrategias de afrontamiento	43
Tabla 3. Modelo de moderación del efecto de la condición experimental sobre el afrontamiento esotérico según la frecuencia de experiencias positivas del CAPE-42.	47
Tabla 4. Correlaciones entre frecuencia de experiencias positivas, malestar asociado y afrontamiento esotérico	48
Tabla 5. Regresión lineal múltiple del afrontamiento esotérico a partir de la frecuencia y el malestar asociados a experiencias positivas del CAPE-42.	50
Tabla 6. Verificación de la inducción: activación autobiográfica y urgencia de alivio post-notificación.	52
Tabla 7. Modelo de moderación del efecto de la condición experimental sobre el afrontamiento esotérico según orientación New Age basal	54
Tabla 8. Diferencias entre grupos en motivos subjetivos post-afrontamiento	56
Tabla 9. Modelo indirecto exploratorio con alivio activo y matriz de correlaciones entre afrontamiento, CAPE-42 y motivos post-afrontamiento	58
Tabla 10. Modelos indirectos exploratorios para cierre explicativo y procesamiento heurístico	60

## 1. Marco teórico

### 1. Creencias esotéricas, esquizotipia y función psicológica

#### 1.1. De la creencia a su función psicológica

El presente trabajo se sitúa en el marco de la **Ciencia Conductual Contextual** —incluyendo la Terapia de Aceptación y Compromiso y la Teoría de los Marcos Relacionales—, desde el cual las creencias y prácticas esotéricas **no se analizan primariamente por su grado de verdad o falsedad epistémica, sino por la función psicológica** que pueden cumplir en contextos específicos. Esta distinción resulta central para **evitar una lectura patologizante del fenómeno**. Una misma práctica —por ejemplo, consultar astrología, interpretar una sincronicidad o recurrir a una narrativa kármica— puede funcionar como exploración simbólica, recurso identitario o forma de cohesión social en condiciones de baja presión emocional; pero también puede operar, en determinadas circunstancias de frustración e incontrolabilidad, como una estrategia de evitación experiencial, cierre cognitivo o restauración compensatoria de control.

Desde esta perspectiva, la relevancia clínica de una conducta **no reside exclusivamente en su topografía** —es decir, en su forma observable o en el contenido literal de la creencia—, **sino en su función operante**. En términos funcionales, no es equivalente emplear una narrativa esotérica como lenguaje metafórico para explorar la experiencia subjetiva que utilizarla de forma rígida para evitar el contacto con emociones aversivas, justificar decisiones impulsivas o bloquear el aprendizaje derivado de las contingencias ambientales.

Esta distinción es coherente con la conceptualización de la **evitación experiencial** como un patrón en el que la persona intenta alterar, reducir o escapar de eventos privados aversivos —pensamientos, emociones, sensaciones corporales o recuerdos— incluso cuando dicha estrategia restringe su repertorio conductual y deteriora su ajuste a largo plazo (Hayes et al., 1996; Chawla y Ostafin, 2007).

#### 1.2. Esquizotipia y pensamiento mágico: una delimitación dimensional

Para estructurar metodológicamente esta posible incorporación funcional de narrativas esotéricas al afrontamiento, resulta necesario delimitar el papel de la esquizotipia y del pensamiento mágico. Frente a aproximaciones centradas exclusivamente en la distinción

categorial entre normalidad y patología, el presente trabajo adopta una **aproximación dimensional y no diagnóstica** (Staines et al., 2022; Van Os et al., 2009), orientada a examinar cómo determinados rasgos subclínicos pueden asociarse con una mayor disponibilidad hacia marcos interpretativos inusuales. En este marco, la esquizotipia positiva no se conceptualiza como un pródromo clínico inevitable ni como un marcador de deterioro estructural. Más bien, se operacionaliza como una **variable subclínica que puede asociarse con mayor disponibilidad hacia asociaciones simbólicas**, atribución de significado a estímulos ambiguos y marcos explicativos no convencionales (Garety et al., 2005; Warman et al., 2007).

### 1.3. Uso simbólico y uso evitativo de las narrativas esotéricas

Desde una perspectiva funcional, las narrativas esotéricas **pueden cumplir funciones muy distintas**. En contextos de baja activación emocional, pueden actuar como marcos simbólicos que facilitan la elaboración narrativa de la experiencia, la pertenencia grupal o la construcción de sentido personal. En estos casos, su función puede estar sostenida por contingencias de reforzamiento positivo: curiosidad, identificación, placer estético, conexión comunitaria o exploración existencial (Farias et al., 2013).

Sin embargo, en escenarios de alta demanda emocional o pérdida de control, la función de estas mismas narrativas puede modificarse. Cuando el individuo se enfrenta a un bloqueo instrumental relevante —por ejemplo, una meta importante que queda interrumpida por un obstáculo incontrolable—, una explicación esotérica puede ofrecer una vía subjetivamente accesible para reorganizar el malestar asociado al bloqueo. Atribuir el bloqueo a una razón cósmica, kármica o sincrónica puede proporcionar un cierre explicativo inmediato y disminuir, al menos transitoriamente, el contacto con la frustración, la impotencia o la ambigüedad. En este caso, la narrativa esotérica no funciona solo como exploración simbólica, sino como una **posible estrategia de reforzamiento negativo**, en la medida en que reduce o amortigua un estado interno aversivo.

La Teoría de los Marcos Relacionales (TMR) ofrece un marco útil para precisar conceptualmente este proceso. A través de la transformación de funciones del estímulo, un símbolo puede adquirir propiedades psicológicas que no derivan directamente de sus características físicas, sino de la red relacional en la que se inserta (Hayes et al., 2001). Así, un concepto como “destino”, “tránsito planetario”, “señal del universo” o “aprendizaje kármico” puede **transformar la función psicológica de un evento frustrante**. El bloqueo deja

de experimentarse únicamente como una pérdida de agencia y pasa a integrarse en una narrativa con sentido. Esta operación **puede resultar adaptativa si amplía la perspectiva y facilita la acción flexible, pero puede volverse problemática si sustituye el contacto con las contingencias reales** y reduce la capacidad de responder de manera instrumental. Por este motivo, el presente estudio adopta una delimitación funcional estricta. El uso de narrativas esotéricas se considera **normativo o simbólico** cuando facilita la exploración identitaria, la elaboración subjetiva o la cohesión social sin bloquear el contacto con la realidad práctica. En cambio, se considera **evitativo o rígido** cuando su función principal pasa a ser la supresión del malestar, la externalización inflexible del control o la evitación del procesamiento de la frustración.

#### 1.4. Delimitación operativa del objeto de estudio

En este trabajo se emplean algunos términos operativos de carácter analítico —“evitación esotérica”, “prótesis de control”, “búsqueda explicativa esotérica” y “asfixia procedimental” — **no como constructos clínicos previamente validados, sino como etiquetas funcionales propias del presente modelo**. Su utilidad es descriptiva y metodológica: permiten ordenar distintos momentos de una secuencia conductual hipotética en la que una restricción de agencia puede asociarse con pérdida de control percibido, aumento de demanda regulatoria, reorganización simbólica del evento y posible reducción transitoria del contacto con el malestar.

A partir de esta delimitación, el estudio define la **evitación esotérica** como el **uso situacional de narrativas mágicas, teleológicas o espirituales para reducir el contacto con estados aversivos** asociados a la frustración, la incertidumbre o la pérdida de control.

En este marco, la expresión **prótesis de control** se utiliza para describir el uso de una narrativa simbólica que puede restaurar subjetivamente una sensación de orden, inteligibilidad o agencia indirecta cuando el control instrumental directo se percibe como bloqueado. **No se asume, por tanto, una recuperación objetiva del control sobre la situación, sino una posible modificación del significado psicológico del evento**. Por su parte, la **búsqueda explicativa esotérica** hace referencia a la mayor adhesión situacional a explicaciones teleológicas, mágicas o espirituales que reducen la tensión asociada a la incontrolabilidad, especialmente cuando dichas explicaciones adquieren más peso funcional que el análisis contingencial, el contraste empírico o la revisión de alternativas.

La expresión **asfixia procedimental** se reserva para describir el tipo de situación que el diseño pretende inducir: una restricción de agencia en la que una meta relevante queda bloqueada por una barrera externa, rígida o difícilmente modificable, de modo que las estrategias ordinarias de acción pierden eficacia percibida. No designa un estado clínico ni una anulación total de la agencia, sino una configuración experimental caracterizada por bloqueo instrumental, baja controlabilidad percibida y aumento potencial de demanda regulatoria.

Así, el modelo de partida puede formularse de manera condicional: **ante una situación de frustración fáctica**, especialmente cuando una meta relevante queda bloqueada y el control instrumental se percibe como bajo, **algunas personas podrían recurrir a narrativas esotéricas** no por un simple déficit lógico, sino porque dichas narrativas ofrecen una vía simbólica de regulación emocional, cierre explicativo o restauración subjetiva de orden. La esquizotipia positiva podría aportar una mayor disponibilidad hacia marcos de interpretación mágicos o inusuales, mientras que la intolerancia a la frustración podría aumentar la probabilidad de que el malestar adquiera prioridad regulatoria.

## **2. Frustración, incontrolabilidad y bloqueo de la agencia**

### **2.1. Diferencia entre incertidumbre y frustración**

Para comprender por qué una persona puede recurrir a narrativas esotéricas ante determinados estados de malestar, es necesario diferenciar dos experiencias que a menudo aparecen solapadas: la **incertidumbre** y la **frustración**. Ambas pueden generar activación emocional, tensión cognitiva y búsqueda de sentido, pero no remiten exactamente al mismo proceso psicológico.

La **incertidumbre** puede entenderse como una situación en la que el individuo carece de información suficiente para anticipar con claridad qué va a ocurrir, qué decisión conviene tomar o qué consecuencias tendrá una acción. En este sentido, ha sido conceptualizada como una forma de **entropía psicológica**, es decir, como un estado en el que múltiples posibilidades compiten entre sí sin que ninguna adquiera una probabilidad claramente dominante (Hirsh et al., 2012). Desde esta perspectiva, la incertidumbre incrementa la demanda de procesamiento, vigilancia y actualización de información, ya que el sistema cognitivo debe reducir la ambigüedad para orientar la acción.

La **frustración**, en cambio, posee una direccionalidad más específica. No se refiere simplemente a no saber qué ocurrirá, sino a experimentar el bloqueo de una meta, la interrupción de una expectativa de recompensa o la imposibilidad de ejecutar una acción previamente orientada hacia un objetivo. De acuerdo con la teoría clásica de la frustración, esta experiencia aparece cuando una conducta dirigida a una meta encuentra un obstáculo que impide la obtención de la recompensa esperada o interrumpe la continuidad instrumental de la acción (Amsel, 1992). Desde modelos cognitivo-conductuales contemporáneos, esta experiencia también puede entenderse como una respuesta ante obstáculos que impiden la consecución de metas relevantes y generan malestar emocional asociado al bloqueo (Harrington, 2011; Suso-Ribera, 2026). Por tanto, mientras que **la incertidumbre se organiza alrededor de un déficit de información, la frustración se organiza alrededor de un bloqueo de agencia.**

Esta distinción resulta central para el presente estudio. La manipulación experimental no pretende inducir una incertidumbre abstracta o inespecífica, sino una situación de **frustración fáctica**, entendida como la experiencia de que una meta subjetivamente relevante queda bloqueada por una instancia externa, rígida y difícilmente negociable. En otras palabras, el participante no se enfrenta solo a la pregunta “¿qué va a pasar?”, sino a una experiencia más concreta: “sé lo que quiero o necesito hacer, pero algo impide que pueda hacerlo”. Esta diferencia permite delimitar mejor el tipo de malestar que se espera activar y su relación con las estrategias posteriores de afrontamiento.

## **2.2. Frustración y pérdida de control instrumental**

Establecida la distinción conceptual entre incertidumbre y frustración, el foco debe desplazarse ahora hacia sus consecuencias funcionales sobre la agencia. En el presente diseño, la frustración interesa en la medida en que implica una **alteración de la relación entre acción y consecuencia**: el participante intenta avanzar hacia una meta, pero la respuesta del entorno no confirma la eficacia esperada de su conducta. El problema psicológico no reside, por tanto, en la mera ausencia de información, sino en la experiencia de que una acción relevante queda bloqueada o pierde capacidad instrumental para modificar la situación (Harrington, 2011).

Esta pérdida de eficacia permite formular la secuencia funcional que organiza el modelo: **bloqueo de meta → reducción del control instrumental percibido → aumento de demanda**

**regulatoria → búsqueda de estrategias alternativas de afrontamiento.** En condiciones ordinarias, la persona puede intentar recuperar la agencia mediante estrategias de control primario, orientadas a modificar directamente las contingencias externas. Sin embargo, cuando el obstáculo se percibe como rígido, arbitrario o difícilmente modificable, esa vía puede perder eficacia subjetiva y abrir paso a formas de control secundario, dirigidas no tanto a transformar el entorno como a modificar el significado psicológico del evento adverso (Case et al., 2004). Esta formulación no presupone que todo bloqueo conduzca a evitación, ni que la frustración deteriore de forma automática el razonamiento. Plantea, más bien, una hipótesis condicional: cuando la restricción de agencia se combina con elevada intolerancia a la frustración y baja controlabilidad percibida, puede aumentar la probabilidad de que el sujeto priorice estrategias orientadas a reducir malestar, restaurar orden subjetivo o recuperar una forma indirecta de agencia. En ese contexto, las narrativas esotéricas pueden adquirir relevancia funcional no por su contenido doctrinal, sino porque ofrecen una vía simbólica para reorganizar una experiencia vivida como incontrolable.

### **2.3. Intolerancia a la frustración como vulnerabilidad disposicional**

La respuesta ante la frustración no depende únicamente de las características objetivas del obstáculo, sino también de la vulnerabilidad disposicional del individuo para tolerar el malestar asociado al bloqueo. En este punto adquiere especial importancia el constructo de **Intolerancia a la Frustración (IF)**. Desde la tradición racional-emotiva, la intolerancia a la frustración fue inicialmente vinculada a la creencia rígida de que ciertas dificultades, incomodidades o estados emocionales son insoportables y no deberían ocurrir (Ellis, 2005). Sin embargo, la investigación posterior ha mostrado que no se trata de un constructo unitario, sino de una dimensión psicológica compuesta por facetas diferenciadas. El modelo de Harrington distingue varias formas de intolerancia a la frustración, cada una asociada a patrones específicos de malestar y conducta (Harrington, 2005). En la versión que se emplea en el presente estudio, validada en población hispanohablante por Suso-Ribera (2026), se diferencian cuatro dimensiones principales:

- La **intolerancia emocional** remite a la dificultad para sostener emociones negativas o estados internos aversivos. Se relaciona con la tendencia a experimentar el malestar psicológico como algo que debe ser eliminado de forma inmediata, lo que la aproxima

conceptualmente a los procesos de evitación experiencial descritos en la literatura contextual (Hayes et al., 1996; Chawla y Ostafin, 2007).

- La **intolerancia a la incomodidad** se refiere a la dificultad para mantener conductas que implican esfuerzo, aburrimiento, cansancio o malestar físico y psicológico sostenido. Esta dimensión resulta especialmente relevante para comprender problemas de autocontrol, procrastinación o abandono de tareas exigentes (Harrington, 2005).
- Las **demandas de derechos** hacen referencia a la expectativa rígida de que la realidad debería ajustarse a criterios personales de justicia, comodidad o merecimiento. Cuando esta expectativa se frustra, pueden aparecer respuestas de ira, resentimiento o percepción de agravio (Medrano et al., 2019).
- Finalmente, la **intolerancia al logro** se vincula con la reacción emocional ante el fracaso, el bloqueo de metas o la imposibilidad de alcanzar estándares personales de eficacia. Esta última dimensión resulta especialmente importante para el presente estudio, dado que la manipulación experimental se dirige precisamente a bloquear una meta o expectativa de control instrumental.

#### 2.4. Bloqueo de metas y regulación del malestar

La **frustración no conduce necesariamente a evitación** ni implica, por sí misma, una reducción de la acción instrumental. Desde los modelos clásicos de aprendizaje, la interrupción de una recompensa esperada puede, en determinadas condiciones, incrementar la persistencia, movilizar el esfuerzo y favorecer la búsqueda activa de soluciones orientadas a restaurar la eficacia de la conducta dirigida a metas (Amsel, 1992). Por tanto, el bloqueo de una meta no debe entenderse como un antecedente unívoco de escape o regulación evitativa, sino como una condición funcionalmente ambivalente cuyo efecto depende de variables contextuales y disposicionales.

En el marco del presente estudio, la hipótesis relevante aparece cuando el bloqueo instrumental se combina con baja controlabilidad percibida, escasa expectativa de eficacia y elevada intolerancia a la frustración, especialmente en su dimensión vinculada al logro bloqueado. Bajo esta configuración, el malestar asociado a la interrupción de la meta podría adquirir mayor saliencia regulatoria y aumentar la probabilidad de que el individuo seleccione estrategias orientadas a reducir la activación aversiva, restaurar una sensación

subjettiva de orden o recuperar una forma indirecta de agencia. Esta transición debe formularse como una **posibilidad condicional, no como una secuencia necesaria ni universal**.

La evidencia sobre frustración, estrés agudo y funcionamiento ejecutivo sugiere que los estados de alta demanda pueden asociarse con dificultades para sostener procesamiento deliberativo, flexibilidad cognitiva y actualización de alternativas, especialmente cuando la situación se percibe como irresoluble, ambigua o excesivamente costosa (Fillauer et al., 2020; Shields et al., 2016; Starcke y Brand, 2012).

En términos funcionales, esto no implica una pérdida global de racionalidad ni un colapso del análisis instrumental, sino un posible estrechamiento del repertorio disponible: el sujeto puede seguir razonando, pero hacerlo bajo mayor presión regulatoria, menor tolerancia a la demora y mayor sensibilidad a respuestas que prometen alivio subjetivo o cierre explicativo.

Desde esta lectura, una explicación mágica, teleológica o espiritual puede resultar funcionalmente relevante porque permite reorganizar el significado del bloqueo sin modificar directamente el obstáculo. Su posible utilidad no residiría necesariamente en sustituir el razonamiento, sino en proporcionar una vía de control secundario: reducir la arbitrariedad percibida, dotar de sentido a la restricción de agencia y amortiguar transitoriamente el malestar asociado a la baja eficacia instrumental (Case et al., 2004). Así, el afrontamiento esotérico se plantea como una respuesta probable solo bajo ciertas condiciones de vulnerabilidad y contexto, no como una consecuencia automática de la frustración.

### **3. Esquizotipia positiva y pensamiento mágico**

#### **3.1. Esquizotipia subclínica: una variable de disponibilidad, no de diagnóstico**

Una vez delimitada la frustración como bloqueo de agencia y la intolerancia a la frustración como vulnerabilidad motivacional, resulta necesario precisar el papel de la esquizotipia positiva en el modelo. En el presente estudio, la esquizotipia **no se entiende como un indicador diagnóstico ni como un pródromo lineal de psicosis**, sino como una variable subclínica que puede reflejar una mayor disponibilidad hacia experiencias inusuales, asociaciones simbólicas, pensamiento mágico y atribución de significado a estímulos ambiguos. Esta delimitación se apoya en la conceptualización multidimensional de la

esquizotipia, que diferencia entre una dimensión positiva, vinculada a experiencias perceptivas inusuales, ideación mágica, creencias extrañas y atribución especial de significado; una dimensión negativa, más relacionada con anhedonia, retraimiento social y empobrecimiento motivacional o afectivo; y una dimensión desorganizada, asociada a dificultades de atención, pensamiento, habla, integración contextual y control cognitivo (Kwapil et al., 2018; Mason y Claridge, 2006; Oezgen y Grant, 2018). En este marco, el pensamiento mágico debe entenderse como una faceta parcial del polo positivo, no como equivalente de la esquizotipia en su conjunto (Eckblad y Chapman, 1983; Raine, 1991).

Esta cautela es relevante porque el modelo dimensional clásico del continuo de la psicosis, aunque ha sido ampliamente influyente, no debe interpretarse de manera simplista. La presencia de experiencias psicóticas o cuasi-psicóticas en población general no implica necesariamente deterioro clínico, transición psicótica o patología estructural (Van Os et al., 2009). De hecho, la literatura reciente ha subrayado que las experiencias psicóticas subclínicas muestran una distribución heterogénea, con perfiles muy distintos según su persistencia, intensidad, malestar asociado, deterioro funcional y contexto vital (Salazar de Pablo et al., 2021; Staines et al., 2022).

Por tanto, el interés de este trabajo no reside en equiparar pensamiento mágico y psicosis, sino en examinar si ciertos rasgos pueden facilitar el uso de narrativas esotéricas como estrategias de afrontamiento ante una situación de frustración. Dicho de otro modo, la esquizotipia positiva se emplea aquí como un **índice de disponibilidad hacia marcos interpretativos inusuales, no como una etiqueta clínica**.

### **3.2. Pensamiento mágico y permeabilidad asociativa**

El pensamiento mágico puede definirse, en términos amplios, como la **tendencia a establecer relaciones causales, simbólicas o significativas entre eventos que, desde un criterio empírico convencional, no mantienen una relación causal demostrada**. En el ámbito de las creencias esotéricas, esta tendencia puede expresarse en formas como la atribución de significado a coincidencias, la interpretación teleológica de acontecimientos vitales o la convicción de que determinados estados mentales poseen efectos directos sobre la realidad externa (Farias, 2004; Farias et al., 2013).

Desde una lectura funcional, el pensamiento mágico **no debe entenderse necesariamente como un déficit cognitivo global**. Puede operar como una forma de organización simbólica de la experiencia, especialmente en contextos donde el sujeto busca sentido, coherencia narrativa o pertenencia cultural. Sin embargo, bajo condiciones de alta activación emocional o pérdida de control percibido, esa misma tendencia asociativa puede adquirir una función distinta: **proporcionar explicaciones subjetivamente accesibles, cerrar la ambigüedad y reducir el contacto con estados internos aversivos**.

En este punto, la esquizotipia positiva resulta relevante porque se ha vinculado con una mayor propensión a experiencias perceptivas inusuales, ideación mágica y asociaciones poco convencionales. Estos rasgos pueden aumentar la probabilidad de que, ante un estímulo ambiguo o frustrante, el individuo active marcos explicativos alternativos al análisis instrumental ordinario. Esta disponibilidad no implica por sí misma patología, pero sí puede constituir un terreno fértil para estudiar cuándo una narrativa simbólica funciona situacionalmente como una forma de afrontamiento evitativo. Conviene, no obstante, **evitar una extrapolación neurocognitiva innecesaria**. Aunque conceptos como saliencia aberrante, apofenia o inhibición latente reducida han sido utilizados para explicar la atribución de significado a estímulos ambiguos, el presente estudio no mide asignación de saliencia, filtrado atencional ni procesos neurocomputacionales. Por ello, estos modelos se toman únicamente como antecedentes teóricos periféricos. La variable relevante para el diseño es más acotada: la disponibilidad autoinformada hacia asociaciones inusuales, pensamiento mágico y marcos simbólicos no convencionales, **sin asumir que dicha disponibilidad implique deterioro clínico, alteración neurobiológica o riesgo psicótico lineal**.

### **3.3. Esquizotipia benigna y riesgo de rigidez bajo estrés**

La distinción entre esquizotipia benigna y formas clínicamente problemáticas resulta especialmente importante para este trabajo. Algunos autores han señalado que la presencia de creencias espirituales, experiencias inusuales o pensamiento mágico puede coexistir con indicadores adecuados de salud mental, especialmente cuando estas experiencias no generan deterioro funcional ni angustia significativa (Carson, 2011; Carson et al., 2003; Farias et al., 2013; Rominger et al., 2024). Desde esta perspectiva, **la esquizotipia positiva puede entenderse como una dimensión ambivalente**: por un lado, puede facilitar creatividad, sensibilidad simbólica y apertura a significados no convencionales; por otro, puede

incrementar la vulnerabilidad a interpretaciones rígidas cuando el sujeto se enfrenta a situaciones de amenaza, incertidumbre o frustración. **La clave funcional no reside, por tanto, en la presencia aislada de experiencias inusuales, sino en su relación con el malestar, la rigidez y la conducta posterior.** Una narrativa esotérica puede ser psicológicamente flexible si amplía el repertorio interpretativo del sujeto, facilita la elaboración simbólica y no impide la acción efectiva. En cambio, puede volverse rígida cuando funciona como una explicación cerrada que bloquea el contacto con información desconfirmatoria, evita el procesamiento emocional o sustituye la resolución instrumental del problema.

Esta distinción conecta con la lógica del presente estudio. **La hipótesis no es que las personas con mayor esquizotipia positiva sean necesariamente más disfuncionales, sino que pueden tener una mayor disponibilidad cognitiva hacia marcos mágicos o teleológicos.** Bajo frustración, esa disponibilidad podría facilitar la elección de estrategias esotéricas de afrontamiento, especialmente si dichas estrategias ofrecen una reducción inmediata del malestar o una restauración subjetiva de control percibido.

#### **3.4. Frecuencia y malestar: dos dimensiones que conviene diferenciar**

La medición de la esquizotipia positiva requiere **diferenciar entre la frecuencia de las experiencias inusuales y el malestar que estas generan.** Esta distinción es especialmente relevante porque una persona puede experimentar asociaciones inusuales, intuiciones intensas o creencias simbólicas **sin que ello implique sufrimiento clínico.** Por el contrario, otra persona puede experimentar fenómenos similares con elevada angustia, amenaza subjetiva o deterioro funcional. En este sentido, el CAPE-42 permite distinguir entre la ocurrencia de experiencias positivas y el grado de malestar asociado a ellas (Stefanis et al., 2002). Esta diferenciación es coherente con una lectura no patologizante del continuo psicótico: no basta con registrar la presencia de experiencias inusuales, sino que es necesario examinar cómo se relacionan con el sufrimiento, la flexibilidad psicológica y la conducta del individuo. También resulta coherente con las advertencias metodológicas de la literatura fenomenológica y clínica, que ha señalado el riesgo de interpretar puntuaciones elevadas en autoinformes de experiencias psicóticas como indicadores directos de riesgo clínico real (Heilskov et al., 2019; Parnas y Sandsten, 2024).

Para el presente estudio, esta distinción tiene una consecuencia metodológica clara. La esquizotipia positiva **no se utiliza como equivalente de patología, sino como una variable**

**continua** que puede relacionarse con la disponibilidad hacia narrativas mágicas. Al mismo tiempo, diferenciar frecuencia y malestar permite explorar si la preferencia por afrontamiento esotérico se asocia más con la mera presencia de experiencias inusuales o con la dificultad subjetiva para tolerarlas.

#### **4. Vías funcionales de incorporación de narrativas esotéricas ante la restricción de agencia**

Una vez delimitada la frustración fáctica como una restricción de agencia, el modelo requiere especificar por qué algunas personas podrían incorporar narrativas simbólicas, teleológicas o mágicas a su repertorio de afrontamiento ante una situación percibida como difícilmente modificable. Esta incorporación **no debe formularse como una ruptura patológica de la racionalidad ni como una consecuencia necesaria de la frustración**, sino como una posibilidad funcional bajo determinadas condiciones: baja controlabilidad percibida, incremento del malestar subjetivo, elevada intolerancia disposicional a la frustración y disponibilidad previa hacia marcos interpretativos inusuales.

La secuencia general puede formularse de manera condicional: **restricción procedimental de la agencia → aumento de demanda regulatoria → búsqueda de restauración subjetiva de orden, cierre explicativo o alivio emocional** → posible selección de narrativas esotéricas como estrategia de control secundario. Esta formulación sitúa el análisis en el nivel conductual y contextual, sin asumir mecanismos neurocomputacionales, fisiológicos o etiológicos que el presente diseño no evalúa directamente (Case et al., 2004).

##### **4.1. Restauración compensatoria de orden**

La primera vía explicativa se articula en torno a la restauración subjetiva de orden y control. De acuerdo con la Teoría del Control Compensatorio, las amenazas al control personal pueden asociarse con una mayor adhesión a sistemas externos de estructura y significado (Kay et al., 2009; Landau et al., 2015). Aplicado al presente modelo, un bloqueo procedimental podría resultar aversivo no solo porque interrumpe una meta, sino porque reduce la percepción de eficacia instrumental: el sujeto percibe que sus acciones no modifican la situación de manera suficiente o previsible.

En ese contexto, atribuir la incontrolabilidad a una señal sincrónica, un destino, una lógica kármica o un orden superior podría atenuar la sensación de arbitrariedad al insertar el evento adverso en una secuencia dotada de significado. Esta operación es compatible con

una estrategia de control secundario: **no restaura el control instrumental sobre el obstáculo, pero puede modificar el significado psicológico del evento**, favorecer una sensación subjetiva de inteligibilidad y proporcionar una forma indirecta de agencia percibida (Case et al., 2004).

#### 4.2. Búsqueda explicativa esotérica y reducción de ambigüedad

La segunda vía se relaciona con la necesidad de cierre cognitivo. Ante situaciones ambiguas, costosas o percibidas como difícilmente resolubles, algunas personas pueden mostrar mayor preferencia por explicaciones estables, simples o poco revisables, especialmente cuando sostener la incertidumbre resulta subjetivamente aversivo (Kruglanski y Webster, 1996). En el presente estudio, esta búsqueda explicativa esotérica puede adquirir una función de clausura cuando **transforma un bloqueo abierto** —“no sé por qué ocurre ni cómo resolverlo”— **en una explicación dotada de finalidad** —“esto ocurre por una razón superior, energética o kármica”—. Esta clausura **no equivale necesariamente a irracionalidad global ni a ausencia de razonamiento**. Puede implicar elaboración cognitiva, búsqueda activa de patrones y construcción narrativa compleja. La diferencia funcional reside en que esa explicación puede reducir la ambigüedad subjetiva y el malestar asociado, aunque, en determinados casos, también podría limitar la revisión empírica, el contraste con las contingencias materiales o la exploración de alternativas instrumentales.

#### 4.3. Economía regulatoria y razonamiento motivado

La tercera vía invita a una matización pragmática de la dicotomía clásica propuesta por los modelos de doble procesamiento (Kahneman, 2013). Lejos de reificar arquitecturas cognitivas duales, la preferencia por el procesamiento heurístico se entiende aquí como una mayor tendencia a apoyarse en asociaciones ya disponibles y de bajo coste analítico cuando aumenta la demanda regulatoria y los recursos instrumentales parecen insuficientes. Algunas topografías esotéricas contemporáneas —tales como la astrología psicológica o la interpretación ritualizada de sincronicidades— pueden implicar, de hecho, un grado elevado de abstracción, coherencia interna y sofisticación semántica. Por consiguiente, el eje analítico no debe situarse en la categorización topográfica del procesamiento (automático frente a deliberativo), sino en el vector funcional del razonamiento desplegado. En escenarios caracterizados por una alta demanda regulatoria, el individuo podría movilizar recursos deliberativos complejos **no con el propósito de contrastar empíricamente sus**

**hipótesis, sino para consolidar una premisa teleológica previamente aceptada**, hilvanar coherencia narrativa y mitigar la tensión inherente al bloqueo.

## 5. Topografías funcionales del afrontamiento esotérico

Antes de describir estas topografías, conviene situarlas en relación con la literatura clásica sobre afrontamiento. Desde los modelos de estrés y coping, las respuestas ante una situación adversa pueden orientarse tanto a modificar el problema como a regular la respuesta emocional que este genera (Lazarus y Folkman, 1984; Carver et al., 1989). Sin embargo, esta distinción no debe entenderse de forma rígida, ya que una misma estrategia puede cumplir simultáneamente funciones de regulación emocional, reinterpretación cognitiva, búsqueda de significado y mantenimiento de la acción instrumental. En este sentido, el afrontamiento esotérico se aproxima parcialmente a formas de reinterpretación positiva, afrontamiento basado en significado y coping religioso o espiritual, aunque se diferencia de ellas por el tipo de contenido simbólico movilizado —mágico, teleológico o sincrónico— y por su evaluación dentro de una situación experimental de restricción de agencia. Por ello, su posible carácter evitativo no se deriva de que reduzca malestar, sino de si esa regulación simbólica disminuye la flexibilidad conductual, desplaza la evaluación de contingencias o interfiere con la acción orientada a metas.

Para que el modelo sea empíricamente evaluable, el afrontamiento esotérico debe diferenciarse de otras respuestas ante la frustración, como la resolución instrumental, la rumiación, la distracción o el escape pasivo.

En el presente diseño, el afrontamiento esotérico puede organizarse en tres topografías candidatas. Estas topografías **no se proponen como categorías clínicas ni como mecanismos causales cerrados**, sino como interpretaciones funcionales que permiten organizar las respuestas autoinformadas ante una situación experimental de baja controlabilidad percibida.

### 5.1. Teleología cósmica

La teleología cósmica consiste en **reinterpretar un evento adverso como parte de un orden superior, una dirección necesaria o una secuencia con finalidad trascendente**. En términos funcionales, esta topografía opera sobre la atribución de significado respondiendo a la pregunta nuclear: "¿Esto ocurre por alguna razón superior?" Mediante este mecanismo, el

bloqueo deja de interpretarse únicamente como un obstáculo contingente o una interferencia fáctica arbitraria —"esto me ha pasado y no puedo modificarlo"— y consigue integrarse en una narrativa supraordenada de destino, aprendizaje o necesidad espiritual —"esto forma parte de un proceso necesario"—. Su posible función es reducir la arbitrariedad percibida y favorecer una sensación subjetiva de orden a través de una **recontextualización predominantemente retrospectiva de la experiencia**. En este sentido, se aproxima a formas de reinterpretación positiva, afrontamiento basado en significado y reinterpretación religiosa benevolente, en la medida en que transforma el evento adverso en una oportunidad de aprendizaje o crecimiento (Pargament et al., 2000; Folkman y Maskowitz, 2004).

Esta respuesta puede ser flexible cuando permite elaborar la experiencia sin abandonar la acción efectiva; sin embargo, puede adquirir una función evitativa cuando reduce el peso funcional de la evaluación de contingencias, inhibe la búsqueda de soluciones instrumentales o convierte el bloqueo en una explicación cerrada no revisable que cancela la exploración activa del entorno (Kay et al., 2009; Landau et al., 2015).

## 5.2. Sincronicidad apofénica

La sincronicidad apofénica remite a la tendencia a **interpretar coincidencias, señales ambientales o eventos ambiguos como indicadores personalmente significativos**. A diferencia de la teleología cósmica, que suele reorganizar retrospectivamente el significado del bloqueo para asimilarlo cognitivamente, esta topografía se articula alrededor de una demanda interrogativa de carácter prospectivo: "¿Hay señales en el entorno que me indican qué significa esto o qué debería hacer?". Por consiguiente, no se limita a reestructurar el sentido de lo ya acontecido, sino que intenta **orientar activamente** la conducta futura a partir de estímulos formalmente ambiguos, operando como una guía de navegación situacional cuando el análisis instrumental ordinario resulta insuficiente o emocionalmente costoso.

De nuevo, esta formulación debe mantenerse con cautela. No toda detección de patrones es disfuncional, ni toda interpretación simbólica implica deterioro o evitación. En determinados contextos, la búsqueda de señales puede operar como elaboración subjetiva o exploración narrativa legítima; en otros, podría asociarse con menor disposición a sostener el análisis instrumental, especialmente si la dependencia hacia la lectura de señales sustituye de

manera rígida la evaluación fáctica de las contingencias materiales, favorece decisiones escasamente contrastadas o desplaza el locus de control de la conducta hacia fuentes externas de significado simbólico (Brugger, 2001; Jung, 1952; Rominger et al., 2024).

### 5.3. Fusión pensamiento-acción positiva

La fusión pensamiento-acción positiva se refiere a la **creencia de que ciertos eventos mentales** —intenciones, deseos, visualizaciones o estados emocionales— **pueden influir directamente sobre acontecimientos externos**. Desde la lógica del afrontamiento, esta respuesta puede entenderse como una forma mentalizada de control secundario, cercana a ciertas prácticas de visualización, oración o intención positiva, aunque su valor adaptativo dependerá de que no sustituya la acción instrumental disponible (Case et al., 2004; Berman et al., 2010; Craig y Lafreniere, 2016; Farias, 2004). En este estudio, la fusión pensamiento-acción positiva se utiliza como una topografía operativa de afrontamiento esotérico situacional, no como una medida clínica plena del constructo original. Del mismo modo, las tres topografías descritas se operacionalizan como **preferencias o intenciones de afrontamiento autoinformadas ante una viñeta de restricción de agencia, no como conductas observadas en un contexto natural**. Esta delimitación permite evaluar la preferencia situacional por afrontamiento esotérico sin patologizarla. **La cuestión central no es si una persona interpreta simbólicamente un evento, sino si esa interpretación amplía o estrecha su repertorio conductual**. Desde la Ciencia Conductual Contextual, la relevancia clínica aparece cuando la narrativa se usa de forma rígida para evitar estados privados aversivos y reduce el contacto flexible con las contingencias del entorno (Hayes et al., 1996; Hayes et al., 2006).

## 2. Justificación

### 2.1. Relevancia clínica y línea de investigación

Esta investigación se inscribe en la línea de prevención e intervención temprana en trastornos psicopatológicos. Su relevancia clínica **no reside en considerar las creencias esotéricas como signos de patología**, sino en **explorar cuándo su uso puede asociarse con rigidez psicológica, evitación experiencial o menor contacto con contingencias relevantes**. Esta distinción resulta especialmente importante para **evitar tanto la patologización de la**

**espiritualidad como la validación acrítica de narrativas** que, en determinados contextos, podrían funcionar como formas de evitación del malestar.

El estudio puede aportar valor en tres niveles. En primer lugar, permite examinar una posible vía funcional asociada a la rigidez psicológica subclínica: la tendencia a recurrir a explicaciones cerradas o teleológicas cuando una meta relevante queda bloqueada. En segundo lugar, puede ofrecer criterios conceptuales útiles para la práctica clínica, especialmente en casos donde las narrativas espirituales se utilizan para evitar emociones aversivas, conflictos interpersonales o decisiones instrumentales difíciles (Cashwell et al., 2007). En tercer lugar, contribuye a diferenciar entre un **uso simbólico y flexible** de las creencias esotéricas y un **uso rígido** que podría reducir la sensibilidad a la información contextual disponible.

## 2.2. Innovación metodológica y validez ecológica

Además de su aportación teórica, el estudio incorpora una innovación metodológica relevante: el **uso de modelos de lenguaje (LLM) para generar estímulos experimentales personalizados**. Frente a tareas clásicas de inducción de frustración, frecuentemente basadas en ejercicios genéricos o descontextualizados, este diseño utiliza información autobiográfica proporcionada por el participante para construir una **viñeta de baja controlabilidad ajustada a una meta o área vital relevante**. La manipulación experimental se administra mediante un estímulo generado por Inteligencia Artificial, presentado en forma de notificación institucional. En la condición experimental, el texto breve generado por IA, presentado como notificación institucional, busca inducir una situación de bloqueo procedimental, caracterizada por la **interrupción de una meta, la reducción de control instrumental percibido y la imposibilidad temporal de resolver la situación**. En la condición control, el participante recibe una narrativa procedimental de valencia neutra con fácil resolución.

Este procedimiento permite aumentar la personalización del estímulo y aproximar la inducción experimental a situaciones cotidianas de frustración administrativa o bloqueo externo. Al mismo tiempo, introduce desafíos metodológicos que deben ser controlados cuidadosamente: consistencia de la manipulación, variabilidad generada por la IA, replicabilidad del estímulo y seguridad ética del procedimiento. Por ello, el diseño incluye **reglas de generación restringidas, criterios de seguridad, límites de contenido y medidas de**

**estado pre-post** destinadas a verificar si la inducción produce cambios medibles en tensión, percepción de control y malestar subjetivo.

### 3. Objetivos

#### 3.1. Objetivo principal

El presente estudio tiene como objetivo general examinar si una situación experimental de **frustración fáctica, definida como restricción de agencia y baja controlabilidad percibida**, se asocia con una **mayor preferencia situacional por estrategias de afrontamiento esotérico**. Asimismo, se pretende analizar si esta relación varía en función de variables disposicionales vinculadas a la esquizotipia positiva y a la intolerancia a la frustración.

#### 3.2. Objetivos secundarios

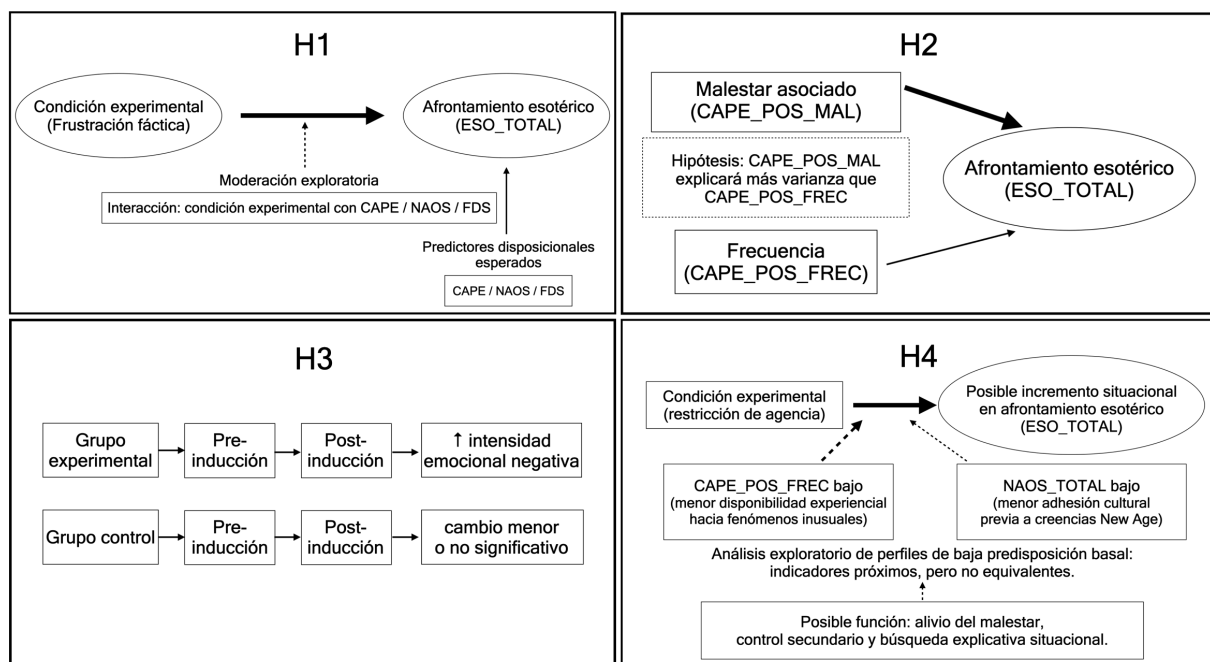
- Evaluar en población con preferencias por el marco de la Nueva Era, el efecto de una inducción experimental de frustración fáctica, mediante estímulos personalizados generados por Inteligencia Artificial, sobre la **preferencia situacional autoinformada** por estrategias de afrontamiento esotérico. De forma complementaria, se analizará si dicho efecto se ve moderado por la esquizotipia positiva y por los niveles basales de intolerancia a la frustración.
- Analizar si la **frecuencia de experiencias positivas del CAPE-42 y el malestar asociado** a dichas experiencias muestran una capacidad predictiva diferencial sobre la preferencia situacional por afrontamiento esotérico.
- Explorar qué **dimensión de la intolerancia a la frustración** —intolerancia emocional, intolerancia a la incomodidad, demandas de derechos o intolerancia al logro— se asocia con mayor intensidad a la búsqueda explicativa esotérica.
- **Evaluar la eficacia de la manipulación experimental** mediante medidas pre-post de estado afectivo, percepción de control, tensión y frustración.
- **Examinar la viabilidad metodológica del uso de viñetas personalizadas generadas por modelos de lenguaje** como procedimiento para inducir, de manera controlada y éticamente delimitada, una situación de baja controlabilidad percibida.

## 4. Hipótesis

Las hipótesis (**ver figura 1**) se formulan desde una perspectiva funcional y contextual. Se parte de la premisa de que, **bajo determinadas condiciones de restricción de agencia**, algunas narrativas esotéricas podrían operar como estrategias de **regulación simbólica, búsqueda explicativa o control secundario**. **No se asume que estas respuestas impliquen patología por sí mismas**, ni que sustituyan necesariamente al razonamiento instrumental.

- **Hipótesis 1:** Los participantes asignados a la condición experimental de frustración fáctica mostrarán una **mayor preferencia situacional por estrategias de afrontamiento esotérico** que los participantes asignados a la condición control. Asimismo, se espera que la preferencia por afrontamiento esotérico se asocie positivamente con variables disposicionales vinculadas a una **mayor disponibilidad hacia marcos interpretativos inusuales**, como la orientación New Age basal (NAOS), la esquizotipia positiva (CAPE-42), **y la intolerancia a la frustración (FDS)**. De forma exploratoria, se analizará si la esquizotipia positiva y la orientación New Age basal moderan el efecto de la condición experimental sobre el afrontamiento esotérico, mientras que la intolerancia a la frustración se examinará como predictor disposicional suplementario.
- **Hipótesis 2:** Dentro de la dimensión positiva del CAPE-42, se espera que el **malestar asociado a las experiencias inusuales** explique una proporción de varianza única en la preferencia por afrontamiento esotérico superior a la explicada por la **mera frecuencia** de dichas experiencias. Esta hipótesis se basa en la idea de que el componente afectivo asociado a las experiencias inusuales podría resultar más relevante para la regulación evitativa que su sola ocurrencia.
- **Hipótesis 3:** El grupo experimental mostrará un **incremento significativo en medidas de estado afectivo aversivo transitorio** —irritación, percepción de falta de control y tensión— entre la medición pre-inducción y post-inducción. Se espera que este cambio sea menor o no significativo en el grupo control. Adicionalmente, se espera que la condición experimental genere una mayor **urgencia de alivio post-notificación** que la condición control.
- **Hipótesis 4:** De forma exploratoria, se analizará si la exposición a la condición experimental de restricción de agencia se asocia con un **incremento situacional en la preferencia por**

**afrontamiento esotérico en participantes con baja predisposición basal hacia marcos interpretativos anómalos o esotéricos.** Esta predisposición se examinará mediante dos indicadores conceptualmente próximos, pero no equivalentes: la baja frecuencia de experiencias positivas del CAPE-42, entendida como menor disponibilidad hacia experiencias inusuales y asociaciones no convencionales, y la baja orientación New Age basal, entendida como menor adhesión previa a creencias o prácticas esotéricas. Este análisis permitirá diferenciar si la reactividad situacional ante la frustración depende más de la disponibilidad experiencial inusual o de la adhesión cultural previa a narrativas esotéricas. Desde una lectura funcional, este posible incremento se interpretaría como compatible con funciones de alivio del malestar, control secundario o búsqueda explicativa situacional, sin asumir que dichas funciones constituyan mecanismos causales directamente demostrados por el diseño.



**Figura 1.**  
*Hipótesis del estudio*

**Nota:** La figura resume el efecto experimental esperado, los análisis disposicionales y la verificación de la inducción. Las líneas discontinuas representan análisis exploratorios o efectos condicionales. CAPE = experiencias positivas del CAPE-42; NAOS = orientación New Age basal; FDS = intolerancia a la frustración; ESO\_TOTAL = afrontamiento esotérico total. Elaboración propia.

## 5. Marco metodológico

El presente capítulo describe el diseño empírico utilizado para evaluar la relación entre una inducción experimental de frustración fáctica, las variables disposicionales de esquizotipia positiva e intolerancia a la frustración, y la preferencia situacional por distintas estrategias de afrontamiento. La metodología se estructuró con el objetivo de **traducir los constructos teóricos del modelo en variables medibles y empíricamente contrastables**.

### 5.1. Diseño

La investigación adoptó un **diseño experimental inter-sujetos con dos condiciones**: una condición experimental de frustración fáctica y una condición control de carácter procedimental neutro. La inducción se articuló en dos momentos secuenciales: **una fase de activación autobiográfica**, orientada a generar un contexto emocional diferencial entre condiciones, **y una notificación experimental personalizada mediante IA**, diseñada para introducir una restricción de agencia en la condición experimental o una actualización neutra en la condición control. Además, se incluyeron medidas pre-post de intensidad emocional negativa asociadas a la fase autobiográfica y una medida post-notificación de urgencia de alivio, administrada antes de la matriz final de afrontamiento.

El diseño se organizó en torno a las siguientes variables:

- **Variable independiente (X)**: la variable independiente fue la asignación aleatoria a una de dos condiciones: **experimental (1) o control (0)**. La condición **experimental** combinó una fase autobiográfica de activación emocional, centrada en una experiencia frustrante o un área vital relevante, con una notificación experimental personalizada mediante IA que presentaba un **bloqueo procedimental de una meta personal y reducía la controlabilidad percibida** de la situación. La condición **control** mantuvo una estructura procedimental equivalente, pero utilizó una evocación neutra y una notificación sin contenido de bloqueo instrumental.
- **Variable moderadora 1 (W)**: la **esquizotipia positiva** se evaluó como variable continua a partir de la dimensión positiva del **CAPE-42**. Se analizaron de forma diferenciada la **frecuencia** de las experiencias inusuales y el **malestar** asociado a dichas experiencias, con el objetivo de **distinguir entre disponibilidad hacia experiencias o asociaciones inusuales y reactividad afectiva asociada a ellas**.

- **Covariable y predictor disposicional:** La orientación previa hacia **creencias y prácticas New Age** se evaluó mediante la **NAOS-10**. Esta variable, de naturaleza disposicional, se incluyó con el objetivo empírico de **aislar la afinidad cultural previa hacia narrativas esotéricas de la reactividad situacional** ante la restricción de agencia. En los análisis, la métrica NAOS\_TOTAL operó analíticamente tanto como predictor basal como, en los modelos estadísticos que así lo requirieron, en calidad de covariable de control. Esta distinción paramétrica permitió examinar si el afrontamiento esotérico dependía de una adhesión cultural preexistente o si, por el contrario, emergía de forma situacional ante la asfisia procedimental generada por la manipulación experimental.
- **Predictores secundarios exploratorios:** la **intolerancia a la frustración** se evaluó como variable continua de rasgo mediante la Frustration Discomfort Scale (**FDS**). Además de la puntuación total, se analizaron sus dimensiones específicas —**intolerancia emocional, intolerancia a la incomodidad, demandas de derechos e intolerancia al logro**— para explorar qué faceta concreta se asociaba con mayor magnitud a la preferencia por el afrontamiento esotérico. Aunque la intolerancia a la frustración se consideró teóricamente relevante como un posible factor disposicional de vulnerabilidad ante el bloqueo de metas, en la arquitectura del análisis principal **se priorizó la esquizotipia positiva como moderador estructural (W)**, relegando la dimensionalidad de la FDS a la categoría de variables predictoras exploratorias para los análisis complementarios.
- **Medida de comprobación de la reactividad (estado): urgencia de alivio post-notificación.** Inmediatamente después de la lectura de la notificación experimental o control, y antes de presentar la matriz de afrontamiento, se administraron dos ítems orientados a evaluar la **urgencia situacional transitoria por reducir el malestar**: “Necesito dejar de sentir esta incomodidad lo antes posible” y “Haría lo que fuera para reducir esta sensación ahora mismo”. Ambos reactivos se promediaron para formar el índice URGENCIA\_ALIVIO\_POST. Este índice se interpretó como un **marcador empírico breve de demanda regulatoria situacional**, el cual es compatible con la conceptualización funcional de la evitación experiencial como tendencia a reducir, alterar o escapar de eventos privados aversivos, operando estadísticamente en este diseño como una medida de comprobación de estado reactivo y **no como una escala clínica validada de manera consolidada**. La consistencia interna observada fue elevada,  $\alpha = .910$ , IC 95% [.882, .932], con una correlación media inter-ítem de .834 y correlaciones ítem-resto de .834 en ambos reactivos. Estos valores

apoyaron su uso como índice breve de urgencia de alivio post-notificación, aunque, por su carácter ad hoc y su composición reducida, se interpretó como marcador de estado y no como medida clínica consolidada.

- **Variable dependiente (Y): preferencia situacional por estrategias de afrontamiento.** La variable dependiente se operacionalizó mediante una matriz de respuestas autoinformadas en formato Likert. Esta matriz permitió evaluar el grado de adhesión situacional a **tres tipos de afrontamiento** no excluyentes:
  - **Afrontamiento racional:** orientación hacia la planificación, el análisis instrumental, la búsqueda de soluciones y la anticipación estructurada de alternativas.
  - **Evitación simple:** tendencia a la distracción, el pensamiento desiderativo, la desconexión atencional o la evitación pasiva de la situación.
  - **Afrontamiento esotérico:** preferencia por **narrativas mágicas, teleológicas o espirituales —teleología cósmica, sincronicidad o fusión pensamiento-acción positiva— como formas de búsqueda explicativa, regulación simbólica del malestar o restauración subjetiva de control** ante la restricción de agencia.

En consecuencia, el afrontamiento esotérico se define aquí como una **preferencia situacional por narrativas mágicas, teleológicas o espirituales** que, ante una restricción de agencia, pueden operar como formas de reinterpretación simbólica, búsqueda de significado, regulación emocional o restauración subjetiva de control. Esta definición no presupone que dichas respuestas sean necesariamente evitativas; su posible carácter problemático dependería de que sustituyan de manera rígida la evaluación de contingencias, reduzcan la acción instrumental disponible o estrechen el repertorio conductual posterior.

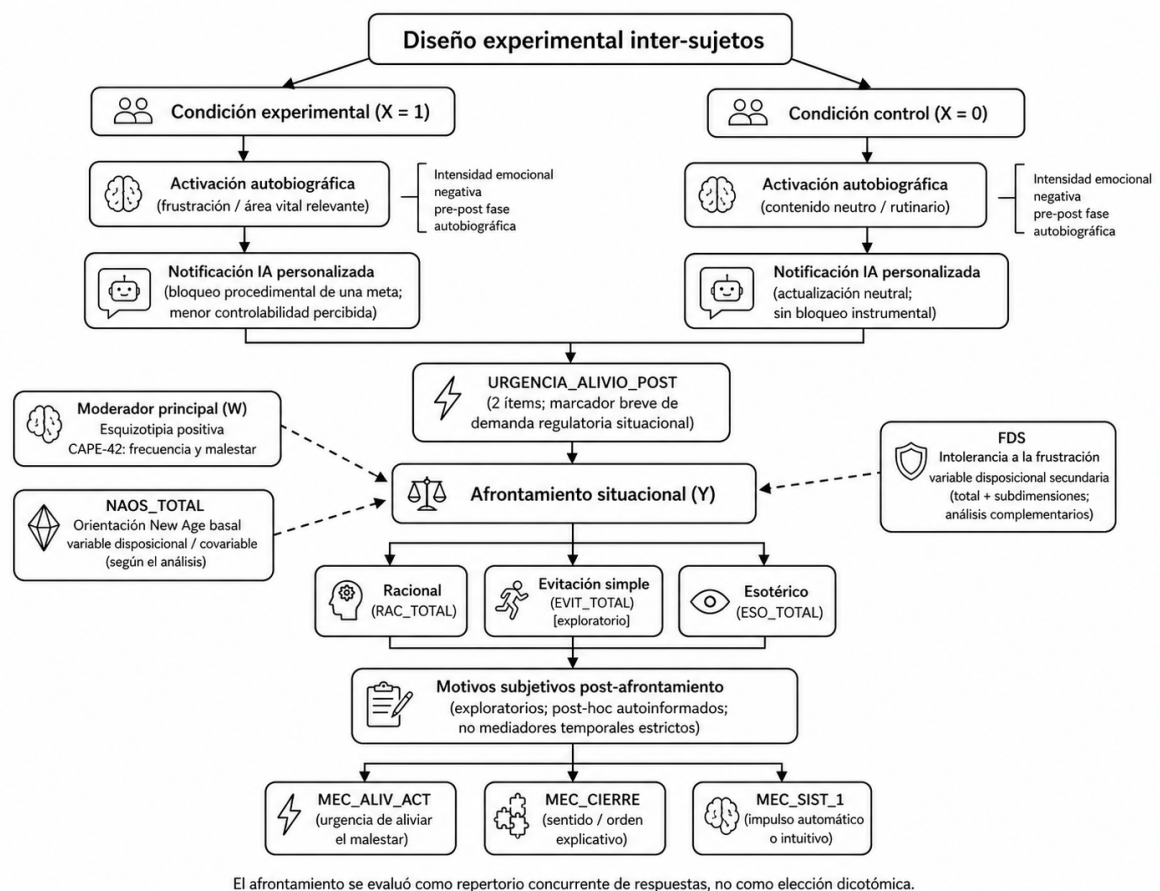
Esta estructura permitió evaluar el afrontamiento como un **repertorio concurrente de respuestas, no como una elección dicotómica** entre estrategias racionales y esotéricas.

Se examinó la consistencia interna de los tres índices breves de afrontamiento empleados como variables dependientes, los cuales están conformados por 3 ítems cada uno. El índice de afrontamiento racional/analítico mostró una consistencia interna moderada, con valores próximos al umbral convencional de aceptabilidad para una medida breve de tres ítems,  $\omega = .678$ ,  $\alpha = .665$ , y una correlación media inter-ítem de .405. El índice de afrontamiento esotérico presentó una consistencia interna más adecuada,  $\alpha = .740$ , con una correlación

media inter-ítem de .488 y correlaciones ítem-resto positivas en los tres reactivos, lo que apoya su uso como índice principal de preferencia situacional por afrontamiento esotérico. En cambio, el índice de evitación simple mostró una consistencia interna baja,  $\alpha = .501$ , con una correlación media inter-ítem de .251. Por este motivo, EVIT\_TOTAL se interpretó únicamente como un índice exploratorio de respuestas evitativas heterogéneas — pensamiento desiderativo, distracción y negación—, y no como una escala psicométrica consolidada.

- **Variables post-afrontamiento de motivos subjetivos.** Tras completar la matriz de afrontamiento, se administró una matriz breve de **motivos atribuidos** a las estrategias seleccionadas. Esta medida no se utilizó como variable dependiente principal, sino como indicador exploratorio de los procesos subjetivos que los participantes atribuían a sus respuestas de afrontamiento. La instrucción fue: “Reflexionando sobre las estrategias a las que has dado mayor puntuación en el paso anterior, indica hasta qué punto te ha movido cada uno de estos impulsos”. Se evaluaron tres motivos: urgencia de aliviar el malestar (MEC\_ALIV\_ACT), necesidad de encontrar sentido u orden explicativo (MEC\_CIERRE) e impulso automático o intuitivo (MEC\_SIST\_1). Dado que estos ítems se administraron después de la matriz de afrontamiento, se interpretaron como **motivos post-hoc autoinformados, no como mediadores temporales estrictos** de la elección.

## Afrontamiento esotérico ante una inducción experimental de frustración: restricción de agencia, esquizotipia positiva y estímulos personalizados mediante IA

**Figura 2.**

*Variables del estudio y secuencia funcional del diseño experimental.*

**Nota.** Las flechas continuas representan la secuencia experimental principal. Las flechas discontinuas indican variables disposicionales examinadas como moderadores, predictores o covariables según el modelo analítico. El afrontamiento se evaluó como repertorio concurrente de respuestas autoinformadas, no como elección dicotómica. CAPE-42 = Community Assessment of Psychic Experiences; NAOS = New Age Orientation Scale; FDS = Frustration Discomfort Scale; IA = inteligencia artificial. traducir los constructos teóricos del modelo en variables medibles y empíricamente contrastables. Elaboración propia.

## 5.2. Participantes

El reclutamiento se articuló mediante un **muestreo no probabilístico de conveniencia y técnica de bola de nieve virtual**, diseminado a través de ecosistemas digitales, redes sociales y plataformas académicas. Los **criterios de inclusión** exigieron la mayoría de edad legal, la aceptación explícita del consentimiento informado y un dominio del idioma español suficiente para procesar la densidad semántica de los estímulos experimentales generados algorítmicamente. Como **criterio de exclusión**, se descartaron los perfiles que autoinformaron diagnósticos concurrentes pertenecientes al espectro de la esquizofrenia o trastornos del estado de ánimo con clínica psicótica activa; esta barrera de contención se

implementó para mitigar los riesgos derivados de la exposición a una situación experimental de bloqueo procedimental, asegurando que la variabilidad esquizotípica analizada se mantuviese en un **rango estrictamente subclínico**.

De una cohorte inicial de 334 sujetos que accedieron a la primera fase del protocolo, la muestra final válida se consolidó en **205 participantes**, registrándose una atrición experimental del 38.6%. Esta atrición muestral elevada no debe interpretarse como un artefacto aleatorio, sino que fue el resultado de una depuración metodológica sistemática impulsada por múltiples vectores: (a) el abandono longitudinal inherente al diseño multifase (especialmente prevalente en perfiles que iniciaron la evaluación en fechas limítrofes al cierre del repositorio temporal); (b) la criba de protocolos que vulneraban los criterios de exclusión clínica o que fracasaron en los ítems de control atencional incrustados; y (c) contingencias críticas en la arquitectura de automatización tecnológica. Respecto a este último punto, los fallos puntuales en la sincronía de la Interfaz de Programación de Aplicaciones (API) provocaron latencias operativas que retrasaron o bloquearon la entrega del correo electrónico con la viñeta experimental; estos casos fueron sistemáticamente invalidados y extraídos del análisis, dado que la quiebra de la inmediatez en la recepción del estímulo amenazaba de forma directa la validez interna de la medida de reactividad de estado post-notificación.

Pese a esta depuración estructural, el tamaño de la cohorte final satisfizo los requerimientos paramétricos a priori. La estimación del tamaño muestral objetivo se ejecutó mediante el software G\*Power 3.1, modelando una regresión lineal múltiple con cinco predictores — condición experimental, esquizotipia positiva, intolerancia a la frustración y los términos interactivos condición × esquizotipia y condición × intolerancia a la frustración—. Para detectar un tamaño del efecto de magnitud medio-baja ( $f^2 = 0,10$ ), asumiendo un nivel de significación de  $\alpha = ,05$  y garantizando una potencia estadística de  $1 - \beta = ,95$ , el **límite muestral mínimo estimado fue de 204 participantes**, un umbral que la muestra definitiva ( $N = 205$ ) supera, lo que apoya la suficiencia estadística del contraste de hipótesis previsto.

### 5.3. Instrumentos

La recogida de datos se realizó mediante una **batería digital compuesta por instrumentos psicométricos, medidas de estado, variables de control y una manipulación experimental automatizada**:

- **Cuestionario sociodemográfico:** Se recogieron variables sociodemográficas básicas, incluyendo edad, género, nivel educativo, nivel socioeconómico autopercebido y antecedentes de salud mental. Estas variables permitieron describir la muestra y valorar posibles covariables de confusión.
- **Escala de Intolerancia a la Frustración (FDS - Frustration Discomfort Scale):** La intolerancia a la frustración se evaluó mediante la Frustration Discomfort Scale, desarrollada por Harrington (2005) y validada en población hispanohablante por Suso-Ribera (2026). La escala permite obtener una **puntuación global y cuatro dimensiones específicas:** intolerancia emocional, intolerancia a la incomodidad, demandas de derechos e intolerancia al logro. En este estudio, esta última dimensión resultó especialmente relevante por su relación conceptual con el bloqueo de metas y la pérdida de eficacia instrumental.
- **Evaluación Comunitaria de Experiencias Psíquicas (CAPE-42):** La esquizotipia positiva se evaluó mediante la dimensión positiva del CAPE-42 (Stefanis et al., 2002). Este instrumento permite diferenciar entre la **frecuencia de experiencias inusuales y el malestar asociado** a dichas experiencias. Esta distinción fue relevante para examinar si la preferencia por afrontamiento esotérico se relacionaba principalmente con la mera presencia de experiencias o asociaciones inusuales, o con la reactividad afectiva que estas generaban.
- **Orientación New Age basal y deseabilidad social (NAOS-10 y M-C SDS).** Se administró una versión abreviada de la New Age Orientation Scale para evaluar la orientación basal hacia creencias y prácticas New Age (Granqvist y Hagekull, 2001). Esta variable se utilizó como **indicador disposicional de afinidad con narrativas esotéricas** y, cuando resultó pertinente, como covariable de control. Asimismo, se administró una versión abreviada de la Escala de Deseabilidad Social de Marlowe-Crowne (Ávila y Tomé, 1989) para estimar el posible efecto de la deseabilidad social sobre las respuestas autoinformadas.
- **Inventario de los Cinco Grandes (BFI-10):** Se utilizó el BFI-10 (Rammstedt y John, 2007) como medida breve de personalidad. Su inclusión no tuvo como finalidad principal contrastar hipótesis sobre personalidad, sino aportar información estandarizada para **personalizar parcialmente el encuadre del estímulo experimental y contribuir al enmascaramiento del objetivo central del estudio.**

- **Estímulo experimental automatizado (Motor IA):** La manipulación experimental se articuló mediante una infraestructura automatizada que integraba la plataforma **Make** y el modelo **Gemini 2.5 Pro**. El sistema procesaba información previamente proporcionada por el participante y **generaba una notificación de entre 150 y 180 palabras**. En la condición experimental, la notificación simulaba una situación de **bloqueo procedimental relacionada con una meta relevante para el participante**, con el objetivo de inducir baja controlabilidad percibida y frustración fáctica (ver anexo A). En la condición control, la notificación mantenía un formato similar, pero presentaba un contenido neutro y no obstructivo.
- **Medidas de estado y matriz de motivos. Antes y después de la fase autobiográfica** se administraron **medidas breves de intensidad emocional negativa** y control percibido, incluyendo **irritación, tensión, frustración y percepción de falta de control**. Estas medidas permitieron estimar el cambio afectivo asociado a la activación autobiográfica previa a la notificación experimental. Inmediatamente después de la notificación y antes de la matriz de afrontamiento, se administraron los dos ítems del índice **URGENCIA\_ALIVIO\_POST**, orientados a evaluar la **demanda regulatoria inmediata**. Posteriormente, se administró la matriz de **afrontamiento situacional**, destinada a evaluar la **preferencia autoinformada por estrategias racionales, evitativas simples y esotéricas**. Finalmente, tras completar dicha matriz, se administraron tres ítems de **motivos subjetivos post-afrontamiento**: urgencia de aliviar el malestar, necesidad de encontrar sentido u orden explicativo e impulso automático o intuitivo.
- **Instrumentación y medidas de estado situacional**
  - **Inducción experimental y cálculo del cambio afectivo.** Para modelar la asfixia procedimental, la condición experimental se ancló en un **recuerdo autobiográfico** de bloqueo con baja controlabilidad percibida, un diseño compatible con trabajos sobre restricción de control y percepción de patrones (Whitson y Galinsky, 2008), aunque el presente estudio no mide directamente este proceso. Antes y después de esta fase, se administró un **termómetro multidimensional** breve para evaluar el cambio afectivo en tensión, irritación e impotencia. Esta aproximación dimensional se fundamenta en la diferenciación clásica entre ansiedad rasgo y estado (Spielberger et al., 1983). Se optó deliberadamente por la selección de ítems diana en lugar de

administrar baterías exhaustivas (e.g., PANAS o STAI completo) para preservar la validez ecológica de la administración telemática; esta concesión metodológica resulta necesaria para evitar el enfriamiento emocional derivado de la fatiga ejecutiva y asegurar así la medición del pico agudo de reactividad.

- **Marcador de inflexibilidad situacional:** urgencia de alivio. Inmediatamente después de la recepción de la notificación experimental, se administraron **dos reactivos ad hoc** ("Necesito dejar de sentir esta incomodidad lo antes posible" y "Haría lo que fuera para reducir esta sensación ahora mismo") diseñados para capturar la demanda regulatoria inmediatamente después de la notificación. Dado que los instrumentos estandarizados (e.g., AAQ-II) evalúan la inflexibilidad psicológica como un constructo disposicional, estos ítems se derivaron empíricamente de la conceptualización fundacional de la **evitación experiencial** (Hayes et al., 1996), operando como marcadores transitorios de la urgencia por el refuerzo negativo y la disposición al escape pasivo.
- **Matriz de afrontamiento situacional (Variable dependiente).** La preferencia situacional de afrontamiento se operacionalizó agrupando respuestas en **tres índices concurrentes**, cuyos reactivos fueron seleccionados y adaptados de validaciones españolas preexistentes para captar respuestas ante una restricción de agencia. El índice de **Afrontamiento Racional** se construyó aislando las dimensiones de planificación y afrontamiento activo del Brief COPE (Morán et al., 2010). El índice de **Evitación Simple** integró la dimensión de negación del COPE-28 y el factor de pensamiento desiderativo del Inventario de Estrategias de Afrontamiento (Cano García et al., 2007), capturando el escape pasivo carente de andamiaje simbólico. Finalmente, ante la ausencia de escalas transitorias estandarizadas, el índice de **Afrontamiento Esotérico** se basó en ítems ad hoc basados en heurísticos Nueva Era y adaptó el constructo clínico de la Fusión Pensamiento-Acción (TAF) positiva (Shafran et al., 1996) hacia un formato de reactividad situacional, evaluando la creencia de que la concentración mental intensa, la intención o la visualización pueden influir sobre el curso de la situación.
- **Atribuciones y motivos subjetivos post-afrontamiento.** Tras completar la matriz, se administraron tres ítems orientados a **explorar los procesos retrospectivos que los participantes atribuían a sus elecciones**. Apoyándonos en modelos de procesamiento dual, se evaluó si la elección operaba bajo el impulso intuitivo del Sistema 1, partiendo de

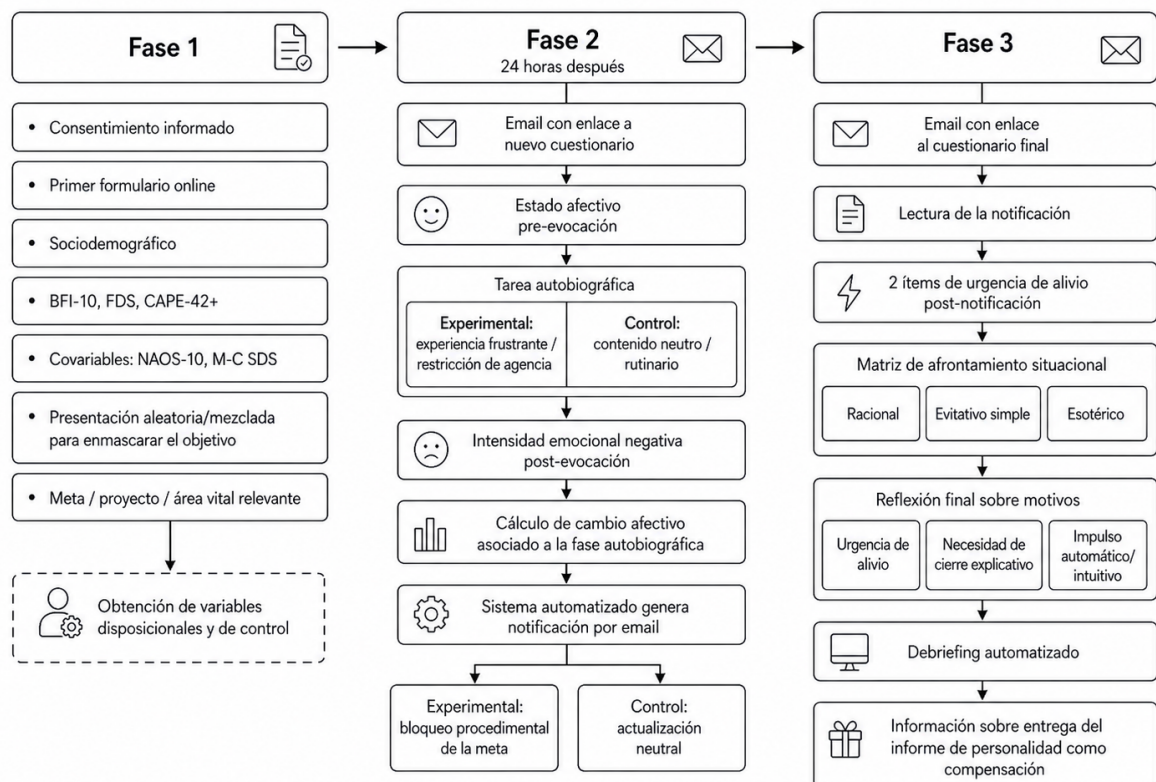
la posibilidad de que, bajo alta demanda regulatoria, algunas respuestas se apoyen más en procesamiento intuitivo o de bajo coste analítico del Sistema 2 (Kahneman, 2013). Asimismo, se evaluó la necesidad de encontrar un orden teleológico, una variable que es compatible con el constructo de necesidad de cierre cognitivo (Kruglanski y Webster, 1996), sugiriendo que el pensamiento mágico reduce la entropía epistémica. Cabe precisar que, dado que estos indicadores se registraron de forma post-hoc, operan estadísticamente como variables exploratorias y no como mediadores causales estrictos (Hayes, 2018).

#### 5.4. Procedimiento

El procedimiento se estructuró en tres fases secuenciales:

- **Fase 1:** Tras leer y aceptar el consentimiento informado, el participante accedía a un primer formulario en línea. En esta fase completaba el cuestionario sociodemográfico y de forma aleatoria y mezclada para enmascarar las motivaciones del estudio: el BFI-10, la escala de intolerancia a la frustración, la dimensión positiva del CAPE-42 y las medidas de covarianza (NAOS-10 y M-C SDS). Esta fase permitió obtener las **variables disposicionales y de control antes de la manipulación experimental**. También se recogía información cualitativa sobre una meta, proyecto o área vital relevante (ver anexo B).
- **Fase 2:** Pasadas 24 horas, el participante accedía a una segunda interfaz a través de un correo electrónico que contenía un enlace a un nuevo cuestionario. En esta fase se administraban las medidas de estado afectivo previas a la evocación autobiográfica. A continuación, los participantes realizaban una tarea autobiográfica: en la condición experimental, centrada en una experiencia frustrante o en un contenido vinculado a restricción de agencia; en la condición control, centrada en un contenido neutro o rutinario. Tras esta evocación, se administraban de nuevo las medidas de intensidad emocional negativa, permitiendo **calcular el cambio afectivo asociado a la fase autobiográfica**. Inmediatamente, el sistema automatizado procesaba la información disponible y generaba una notificación enviada por correo electrónico. En la condición experimental, dicha notificación presentaba un bloqueo procedimental de la meta seleccionada; en la condición control, se presentaba una actualización neutral.

- **Fase 3:** El correo electrónico incluía un enlace de continuación que redirigía al participante al cuestionario final. **Inmediatamente después de la lectura de la notificación** experimental o control, los participantes respondían los dos ítems de urgencia de alivio post-notificación. A continuación, completaban la matriz de afrontamiento situacional, que evaluaba la preferencia por estrategias racionales, evitativas simples y esotéricas. Tras esta matriz, se administraba una pregunta final de reflexión sobre los motivos que habían guiado las estrategias puntuadas con mayor intensidad, evaluando urgencia de alivio, necesidad de cierre explicativo e impulso automático/intuitivo. Una vez completado el protocolo, y una vez finalizado el muestreo, se proporcionaba un correo electrónico personalizado en el que **se explicaba la naturaleza experimental de la notificación**, se aclaraba el uso de la información recogida y se entregaba el **informe de personalidad** previsto como compensación por la participación.



**Figura 3.**

*Procedimiento del estudio estructurado en tres fases secuenciales.*

**Nota.** La Fase 1 recogió variables disposicionales y de control antes de la manipulación. La Fase 2 incluyó la activación autobiográfica, las medidas pre-post de estado afectivo y la generación automatizada de la notificación. La Fase 3 evaluó la urgencia de alivio post-notificación, la matriz de afrontamiento situacional, los motivos subjetivos post-afrontamiento y el debriefing final. Elaboración propia.

## 5.5. Análisis de datos

El procesamiento estadístico se ejecutó mediante los entornos analíticos JASP y SPSS. **Para mantener la coherencia entre la secuencia experimental, las variables disposicionales y los análisis condicionales previstos**, la estrategia analítica se estructuró en cinco fases secuenciales.

### 5.5.1. Escrutinio preliminar y equivalencia basal

En primer término, se calcularon los estadísticos descriptivos elementales y se evaluó la consistencia interna de los constructos psicométricos mediante coeficientes alfa y omega. La inspección de los supuestos paramétricos (normalidad y homocedasticidad) determinó la hoja de ruta de los contrastes: se emplearon pruebas t de Student para variables continuas

con varianzas homogéneas, pruebas robustas de Welch ante la vulneración del supuesto de Levene, y contrastes no paramétricos (U de Mann-Whitney) cuando las distribuciones mostraron asimetrías severas. **La equivalencia basal entre condiciones se examinó para valorar la comparabilidad inicial de los grupos antes de la inducción experimental.**

### 5.5.2. Verificación secuencial de la manipulación experimental (Hipótesis 3)

La eficacia de la inducción procedimental se analizó dissociando dos niveles temporales consecutivos, **evitando calcular puntuaciones de cambio entre medidas no equivalentes en escala, momento de administración o significado psicológico:**

- La activación afectiva previa (fase autobiográfica) se evaluó comparando el cambio pre-post en la intensidad emocional negativa.
- La reactividad de estado posterior al estímulo generado por IA se evaluó contrastando entre grupos el índice **URGENCIA\_ALIVIO\_POST**.

### 5.5.3. Mapa bivariado de asociaciones iniciales

Con carácter previo al modelado multivariante, se construyó una matriz de correlaciones (Pearson/Spearman) para **describir el patrón inicial de asociaciones entre las variables disposicionales** (esquizotipia, intolerancia a la frustración, orientación New Age) y el repertorio concurrente de afrontamiento (racional, evitativo simple y esotérico).

### 5.5.4. Modelado de procesos condicionales y varianza incremental (Hipótesis 1, 2 y 4)

Dado el carácter continuo de las variables disposicionales, el contraste de las hipótesis basadas en predictores disposicionales y efectos condicionales **evitó la dicotomización artificial de la muestra**, empleando modelos de regresión lineal y análisis de moderación:

- Para la Hipótesis 1 y 4, se estimaron modelos de procesos condicionales evaluando los términos de interacción (**Condición x frecuencia de experiencias positivas del CAPE-42 y Condición x orientación New Age basal**). Las variables predictoras continuas fueron previamente centradas en su media para **reducir la colinealidad entre los términos de interacción y sus componentes principales**. La significación de los efectos condicionales se estimó mediante el análisis de pendientes simples, estimando intervalos de confianza mediante remuestreo bootstrap con 5000 iteraciones en los percentiles 16, 50 y 84.

- Para la Hipótesis 2, se ejecutó una regresión lineal múltiple mediante el método de introducción simultánea, **aislando el peso predictivo único de la frecuencia de experiencias positivas del CAPE-42 frente al malestar asociado** a dichas experiencias. Las dimensiones de intolerancia a la frustración operaron como predictores suplementarios en análisis de especificidad.

#### 5.5.5. Exploración post-hoc de motivos y rutas indirectas

De forma subsidiaria, se analizaron los motivos heurísticos y epistémicos autoinformados tras la tarea de afrontamiento (urgencia de aliviar el malestar o MEC\_ALIV\_ACT; necesidad de encontrar sentido u orden explicativo o MEC\_CIERRE; e impulso automático o intuitivo o MEC\_SIST\_1). Estos indicadores se sometieron a contrastes de medias y se integraron en modelos indirectos exploratorios. Debe subrayarse que, aunque el software calcula la partición de la varianza propia de una mediación, la ubicación temporal retrospectiva de estos reactivos **impide interpretarlos como mediadores temporales estrictos**, limitando su interpretación a correlatos funcionales de justificación post-elección.

## 6. Resultados

La muestra final (**tabla 1**) estuvo compuesta por **205 participantes**, distribuidos entre una condición control ( $n = 91$ ) y una condición experimental ( $n = 114$ ). **Antes de contrastar las hipótesis principales, se examinó si ambos grupos diferían en variables sociodemográficas y disposicionales relevantes.** La muestra presentó una mayor proporción de mujeres; no obstante, la distribución por género no difirió significativamente entre condiciones,  $\chi^2(1, N = 205) = 1.37, p = .242$ . Tampoco se observaron diferencias estadísticamente significativas entre condiciones en la distribución por edad media,  $t(203) = -0.62, p = .539$ . El grupo control presentó una edad media de 44.53 años ( $DT = 9.53$ ), mientras que el grupo experimental presentó una media de 45.43 años ( $DT = 11.10$ ). Tampoco se observaron diferencias significativas en la frecuencia de experiencias positivas del CAPE-42,  $t(203) = -0.54, p = .593$ , ni en la puntuación total de intolerancia a la frustración,  $t(203) = 0.80, p = .426$ . **En conjunto, estos resultados sugieren que los grupos eran comparables en las principales variables basales consideradas antes de la inducción experimental.**

*Estadísticos Descriptivos*

	EDAD		GENERO		CAPE_POS_FREQ	
	Control	Experimental	Control	Experimental	Control	Experimental
Media	44.527	45.430	1.132	1.193	1.708	1.733
Desviación Típica	9.533	11.101	0.340	0.396	0.324	0.354

*Estadísticos Descriptivos*

	FDS_TOTAL		CAPE_POS_FREQ		ESO_TOTAL		BFI_NEURO	
	Control	Experimental	Control	Experimental	Control	Experimental	Control	Experimental
Media	89.374	87.368	1.708	1.733	2.828	2.985	3.198	2.939
Desviación Típica	17.917	17.865	0.324	0.354	1.089	1.090	1.019	1.073
Mínimo	41.000	39.000	1.100	1.100	1.000	1.000	1.000	1.000
Máximo	121.000	126.000	2.750	2.950	5.000	5.000	5.000	5.000

*Contraste T para Muestras Independientes*

	t	gl	p
EDAD	-0.615	203	0.539
FDS_TOTAL	0.797	203	0.426
CAPE_POS_FREQ	-0.535	203	0.593

*Nota.* Contraste t de Student.

**Tabla 1**

*Estadísticos descriptivos por condición y comparación basal de variables sociodemográficas y disposicionales seleccionadas*

**Nota.** CAPE\_POS\_FREQ = frecuencia de experiencias positivas del CAPE-42; FDS\_TOTAL = puntuación total en intolerancia a la frustración; ESO\_TOTAL = índice total de afrontamiento esotérico; BFI\_NEURO = neuroticismo evaluado mediante el BFI-10. La variable género se presenta mediante codificación numérica para fines descriptivos; la comparación entre condiciones se evaluó mediante  $\chi^2$

## 6.1. Análisis preliminar: relaciones bivariadas entre variables disposicionales y estrategias de afrontamiento

Con carácter previo al contraste de las hipótesis principales, se calcularon correlaciones de Pearson entre las variables disposicionales, las estrategias de afrontamiento y la edad, **con el objetivo de explorar los patrones bivariados iniciales de asociación entre los constructos del estudio.** La matriz de correlaciones se presenta en la **Tabla 2.**

## De Pearson Correlaciones

Variable		EDAD	BFI_NEURO	CAPE_POS_FREQ	RAC_TOTAL	EVIT_TOTAL	ESO_TOTAL	FDS_LOG
1. EDAD	R de Pearson	—						
	Valor p	—						
2. BFI_NEURO	R de Pearson	-0.078	—					
	Valor p	0.268	—					
3. CAPE_POS_FREQ	R de Pearson	-0.074	0.114	—				
	Valor p	0.294	0.102	—				
4. RAC_TOTAL	R de Pearson	0.016	-0.128	0.179*	—			
	Valor p	0.824	0.068	0.010	—			
5. EVIT_TOTAL	R de Pearson	0.050	0.115	0.108	0.294***	—		
	Valor p	0.480	0.102	0.124	< .001	—		
6. ESO_TOTAL	R de Pearson	0.001	-0.039	0.424***	0.333***	0.407***	—	
	Valor p	0.986	0.582	< .001	< .001	< .001	—	
7. FDS_LOG	R de Pearson	-0.081	0.397***	0.237***	0.043	0.202**	0.165*	—
	Valor p	0.249	< .001	< .001	0.544	0.004	0.018	—
8. FDS_TOTAL	R de Pearson	-0.065	0.503***	0.220**	-0.058	0.262***	0.074	0.835***
	Valor p	0.354	< .001	0.001	0.408	< .001	0.290	< .001

\* p < .05, \*\* p < .01, \*\*\* p < .001

**Tabla 2***Correlaciones de Pearson entre variables disposicionales y estrategias de afrontamiento*

**Nota.** BFI\_NEURO = neuroticismo; CAPE\_POS\_FREQ = frecuencia de experiencias positivas del CAPE-42; RAC\_TOTAL = afrontamiento racional; EVIT\_TOTAL = evitación simple; ESO\_TOTAL = afrontamiento esotérico; FDS\_LOG = intolerancia al logro bloqueado; FDS\_TOTAL = intolerancia a la frustración total. p < .05, p < .01, p < .001.

En primer lugar, **la edad no mostró asociaciones estadísticamente significativas con las variables principales del modelo**, lo que sugiere que no se relacionó de forma relevante con los índices de afrontamiento ni con las variables disposicionales evaluadas en esta muestra. Por su parte, el neuroticismo presentó una asociación positiva con la intolerancia a la frustración global,  $r = .503$ ,  $p < .001$ , así como con la dimensión específica de intolerancia al logro bloqueado,  $r = .397$ ,  $p < .001$ .

En relación con las estrategias de afrontamiento, **la intolerancia a la frustración global se asoció de forma positiva con la evitación simple**,  $r = .262$ ,  $p < .001$ , **pero no con el afrontamiento esotérico**,  $r = .074$ ,  $p = .290$ . En cambio, **la dimensión específica de intolerancia al logro bloqueado mostró una asociación positiva, aunque de baja magnitud, con el afrontamiento esotérico**,  $r = .165$ ,  $p = .018$ . Este patrón sugiere que la preferencia por estrategias esotéricas se relacionó más claramente con la dificultad para tolerar el bloqueo de metas que con la intolerancia a la frustración considerada de forma global.

**La frecuencia de experiencias positivas del CAPE-42 se asoció de forma positiva con el afrontamiento esotérico**,  $r = .424$ ,  $p < .001$ , constituyendo la asociación bivariada más elevada con esta variable dependiente. Además, también se observó una asociación positiva

entre esquizotipia positiva y afrontamiento racional,  $r = .179$ ,  $p = .010$ , aunque de menor magnitud.

Las tres estrategias de afrontamiento mostraron asociaciones positivas entre sí. El afrontamiento racional se asoció con la evitación simple,  $r = .294$ ,  $p < .001$ , y con el afrontamiento esotérico,  $r = .333$ ,  $p < .001$ . A su vez, la evitación simple se asoció con el afrontamiento esotérico,  $r = .407$ ,  $p < .001$ . Este patrón indica que **las estrategias evaluadas no funcionaron como categorías mutuamente excluyentes**, sino como respuestas parcialmente concurrentes dentro del repertorio autoinformado de afrontamiento.

De forma complementaria a las relaciones principales, se evaluó empíricamente la posible interferencia de la deseabilidad social (M-C SDS) sobre la matriz de respuesta. El análisis bivariado confirmó que esta variable de control no correlacionó de forma estadísticamente significativa con la preferencia situacional por el afrontamiento esotérico ( $r = .065$ ,  $p = .356$ ), ni con el repertorio concurrente racional ( $r = .063$ ,  $p = .368$ ) o evitativo simple ( $r = -.009$ ,  $p = .897$ ). La ausencia de covariación significativa entre la M-C SDS y los índices de afrontamiento sugiere que **la deseabilidad social no operó como una fuente sustancial de varianza compartida** en las respuestas situacionales. En consecuencia, y con el imperativo de preservar la parsimonia analítica y evitar el sobreajuste de los datos, la escala M-C SDS fue excluida de los modelos multivariantes de moderación posteriores.

Por último, y de forma preliminar, se observó una asociación positiva y estadísticamente significativa entre la orientación New Age basal y la frecuencia de experiencias positivas del CAPE-42,  $r(203) = .514$ ,  $p < .001$ , IC 95% [.405, .608]. Este resultado sugiere un **solapamiento moderado-alto entre la adhesión previa a marcos New Age y la frecuencia de experiencias inusuales**. Sin embargo, la magnitud de la correlación no permite tratarlas como constructos equivalentes, por lo que se mantuvieron analíticamente diferenciadas.

## 6.2. Contraste de la Hipótesis 1: efecto experimental y moderación por esquizotipia positiva

Para contrastar el componente moderacional principal de la Hipótesis 1, se estimó un **modelo de moderación en el que la condición experimental actuó como variable independiente, el afrontamiento esotérico como variable dependiente y la frecuencia de experiencias positivas del CAPE-42 como variable moderadora**. Este análisis permitió

**evaluar si el efecto de la inducción experimental de restricción de agencia sobre la preferencia situacional por estrategias esotéricas variaba en función del nivel basal de esquizotipia positiva.** Las variables continuas fueron centradas en la media y los intervalos de confianza se estimaron mediante remuestreo *bootstrap*. La orientación New Age basal y la intolerancia a la frustración como rasgo se examinaron en análisis complementarios, dado que su papel teórico en este estudio se formuló principalmente como disposición previa o predictor basal, y no como moderador principal del efecto experimental.

Como puede observarse en la **tabla 3**, **el modelo explicó el 20.3% de la varianza del afrontamiento esotérico**,  $R^2 = .203$ ,  $N = 205$ . Cuando la frecuencia de experiencias positivas del CAPE-42 se situaba en su valor medio, **el efecto principal de la condición experimental no fue estadísticamente significativo**,  $b = 0.119$ ,  $SE = 0.137$ ,  $p = .383$ , IC 95% [-0.146, 0.392]. En cambio, **la frecuencia de experiencias positivas mostró una asociación positiva y significativa con el afrontamiento esotérico**,  $b = 1.392$ ,  $SE = 0.201$ ,  $p < .001$ , IC 95% [1.039, 1.780], indicando que los participantes con mayor puntuación basal en esta dimensión tendieron a mostrar mayor preferencia general por estrategias esotéricas, con independencia de la condición experimental.

De forma relevante para la hipótesis de moderación, **la interacción entre condición experimental y frecuencia de experiencias positivas del CAPE-42 fue estadísticamente significativa**,  $b = -0.918$ ,  $SE = 0.408$ ,  $p = .024$ , IC 95% [-1.637, -0.167]. El signo negativo de esta interacción indica que **el efecto de la condición experimental sobre el afrontamiento esotérico disminuyó a medida que aumentaba la esquizotipia positiva basal**. Es decir, la inducción experimental no produjo un aumento homogéneo del afrontamiento esotérico en toda la muestra, sino que su efecto dependió del nivel previo de experiencias positivas autoinformadas. El análisis de pendientes simples permitió precisar este patrón. La diferencia entre la condición experimental y la condición control fue estadísticamente **significativa únicamente en niveles bajos de frecuencia de experiencias positivas del CAPE-42**, concretamente en el percentil 16,  $b = 0.415$ ,  $SE = 0.188$ ,  $p = .028$ , IC 95% [0.031, 0.785]. En niveles medios, percentil 50, el efecto no fue significativo,  $b = 0.185$ ,  $SE = 0.139$ ,  $p = .184$ , IC 95% [-0.090, 0.462]. Tampoco fue significativo en niveles altos, percentil 84,  $b = -0.198$ ,  $SE = 0.198$ ,  $p = .315$ , IC 95% [-0.530, 0.157].

Por tanto, los resultados sugieren que la inducción experimental se asoció con una **mayor preferencia situacional por afrontamiento esotérico principalmente entre los participantes con baja frecuencia basal de experiencias positivas**. Este patrón **no respalda una interpretación lineal** según la cual la inducción aumentaría el afrontamiento esotérico especialmente en quienes ya presentan mayor disponibilidad basal hacia experiencias inusuales. Más bien, sugiere una interacción inversa: la **reactividad situacional ante la restricción de agencia fue más clara en participantes con menor puntuación basal en esquizotipia positiva**. La orientación New Age basal se examina en apartados posteriores como predictor disposicional y como moderador exploratorio complementario, pero no como moderador principal del modelo de H1.

*Resumen del Modelo – ESO\_TOTAL*

Modelo	R	R <sup>2</sup>	R <sup>2</sup> Ajustado	RMSE	Cambio en R <sup>2</sup>	gl1	gl2	p
M <sub>0</sub>	0.000	0.000	0.000	1.090	0.000	0	204	
M <sub>1</sub>	0.451	0.203	0.191	0.980	0.203	3	201	< .001

*Nota.* M<sub>1</sub> incluye GRUPO, CAPE\_POS\_FREQ, CAPE\_POS\_FREQ:GRUPO

*Path coefficients*

			Estimate	Std. Error	z-value	p	95% Confidence Interval	
							Lower	Upper
GRUPO	→	ESO_TOTAL	0.119	0.137	0.873	0.383	-0.146	0.392
CAPE_POS_FREQ	→	ESO_TOTAL	1.392	0.201	6.940	< .001	1.039	1.780
GRUPO:CAPE_POS_FREQ	→	ESO_TOTAL	-0.918	0.408	-2.251	0.024	-1.637	-0.167

*Nota.* Confidence intervals are percentile bootstrapped. Standard errors, z-values and p-values are based on the delta method.

*Nota.* Moderation effect estimates are based on mean-centered variables.

*Direct and indirect effects ▼*

		CAPE_POS_FREQ	Estimate	Std. Error	z-value	p	95% Confidence Interval		
							Lower	Upper	
GRUPO	→	ESO_TOTAL	16	0.415	0.188	2.202	0.028	0.031	0.785
GRUPO	→	ESO_TOTAL	50	0.185	0.139	1.330	0.184	-0.090	0.462
GRUPO	→	ESO_TOTAL	84	-0.198	0.198	-1.004	0.315	-0.530	0.157

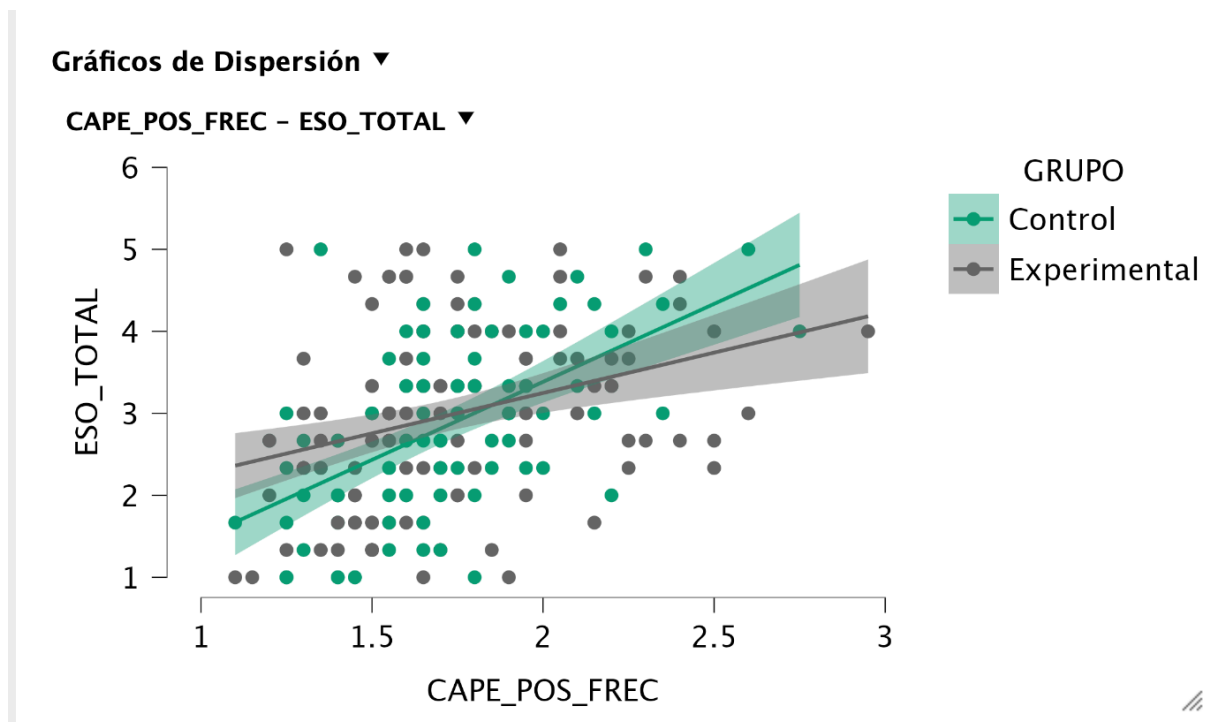
*Nota.* Confidence intervals are percentile bootstrapped. Standard errors, z-values and p-values are based on the delta method.

*Nota.* Moderation effect estimates are based on mean-centered variables.

**Tabla 3.**

*Modelo de moderación del efecto de la condición experimental sobre el afrontamiento esotérico según la frecuencia de experiencias positivas del CAPE-42.*

**Nota.** Variable dependiente: ESO\_TOTAL. GRUPO = condición experimental frente a condición control. CAPE\_POS\_FREQ = frecuencia de experiencias positivas del CAPE-42. Las variables continuas fueron centradas en la media. Los intervalos de confianza corresponden a estimaciones bootstrap percentiles al 95%. Los percentiles 16, 50 y 84 representan niveles bajo, medio y alto de CAPE\_POS\_FREQ.



**Figura 4.**

*Relación entre frecuencia de experiencias positivas del CAPE-42 y afrontamiento esotérico en función de la condición experimental.*

**Nota.** Las líneas representan las pendientes de regresión ajustadas por condición y las bandas sombreadas indican los intervalos de confianza del 95%. La interacción condición  $\times$  CAPE\_POS\_FREQ fue significativa,  $b = -0.918$ ,  $p = .024$ . El efecto de la condición experimental sobre el afrontamiento esotérico fue significativo únicamente en niveles bajos de CAPE\_POS\_FREQ, percentil 16,  $b = 0.415$ ,  $p = .028$ , pero no en niveles medios ni altos. Elaboración con JASP.

### 6.3. Contraste de la Hipótesis 2: frecuencia y malestar asociados a experiencias positivas del CAPE-42

Una vez observado en el contraste de la Hipótesis 1 que la frecuencia de experiencias positivas del CAPE-42 se asociaba de forma relevante con el afrontamiento esotérico, se examinó de manera específica si esta relación dependía principalmente de la frecuencia de dichas experiencias o del malestar subjetivo asociado a ellas. Este análisis respondió a un objetivo distinto al modelo moderacional anterior: **no evaluar el efecto de la condición experimental ni su interacción con la esquizotipia positiva, sino estimar el peso relativo de las dos dimensiones positivas del CAPE-42** como predictores disposicionales del afrontamiento esotérico. Es decir, para contrastar la Hipótesis 2, se analizó **si el malestar asociado a las experiencias positivas del CAPE-42 explicaba una proporción de varianza en el afrontamiento esotérico superior a la explicada por la frecuencia de dichas experiencias.**

En primer lugar, se calcularon correlaciones de Pearson entre la frecuencia de experiencias positivas (CAPE\_POS\_FREQ), el malestar asociado (CAPE\_POS\_MAL) y el índice total de afrontamiento esotérico (ESO\_TOTAL). **Los resultados bivariados (tabla 4) mostraron que tanto la frecuencia de experiencias positivas como el malestar asociado se relacionaron de forma positiva y significativa con el afrontamiento esotérico.** No obstante, **la asociación fue mayor para la frecuencia de experiencias positivas,  $r = .424$ ,  $p < .001$ , IC 95% [.305, .531],** que para el malestar asociado,  $r = .308$ ,  $p < .001$ , IC 95% [.179, .427]. Asimismo, ambas subescalas presentaron una asociación elevada entre sí,  $r = .845$ ,  $p < .001$ , IC 95% [.801, .880], lo que indica un **alto grado de solapamiento estadístico entre la frecuencia de experiencias positivas y el malestar asociado a ellas.**

*De Pearson Correlaciones*

Variable		CAPE_POS_FREQ	CAPE_POS_MAL	ESO_TOTAL
1. CAPE_POS_FREQ	R de Pearson	—		
	Valor p	—		
	IC inferior al 95%	—		
	IC superior 95%	—		
2. CAPE_POS_MAL	R de Pearson	0.845***	—	
	Valor p	< .001	—	
	IC inferior al 95%	0.801	—	
	IC superior 95%	0.880	—	
3. ESO_TOTAL	R de Pearson	0.424***	0.308***	—
	Valor p	< .001	< .001	—
	IC inferior al 95%	0.305	0.179	—
	IC superior 95%	0.531	0.427	—

\*  $p < .05$ , \*\*  $p < .01$ , \*\*\*  $p < .001$

**Tabla 4**

*Correlaciones entre frecuencia de experiencias positivas, malestar asociado y afrontamiento esotérico*

**Nota.** CAPE\_POS\_FREQ = frecuencia de experiencias positivas del CAPE-42; CAPE\_POS\_MAL = malestar asociado a experiencias positivas del CAPE-42; ESO\_TOTAL = índice total de afrontamiento esotérico. IC = intervalo de confianza al 95%.  $p < .05$ ,  $p < .01$ ,  $p < .001$ .

Con el objetivo de estimar el peso relativo de ambas variables, se realizó una regresión lineal múltiple mediante el método de introducción simultánea, introduciendo CAPE\_POS\_FREQ (frecuencia de experiencias positivas del CAPE-42) y CAPE\_POS\_MAL (malestar asociado a experiencias positivas del CAPE-42) como predictores del afrontamiento esotérico. **Como se muestra en la tabla 5, el modelo global fue estadísticamente significativo,  $F(2, 202) = 23.545$ ,  $p < .001$ , y explicó el 18.9% de la varianza del afrontamiento esotérico,  $R^2 = .189$ ,  $R^2$**

ajustado = .181. Este porcentaje de varianza fue muy próximo al observado en el modelo moderacional previo de la Hipótesis 1 ( $R^2 = .203$ ), lo que sugiere que la frecuencia de experiencias positivas del CAPE-42 constituye un predictor común relevante en ambos análisis. Los índices de multicolinealidad se mantuvieron dentro de rangos aceptables, aunque reflejaron el solapamiento elevado entre predictores, FIV = 3.495.

## Resumen del Modelo – ESO\_TOTAL ▼

Modelo	R	R <sup>2</sup>	R <sup>2</sup> Ajustado	RMSE	AIC	BIC	Durbin-Watson		
							Autocorrelación	Estadístico	p
M <sub>0</sub>	0.000	0.000	0.000	1.090	620.044	626.690	0.018	1.963	0.788
M <sub>1</sub>	0.435	0.189	0.181	0.986	581.088	594.380	0.032	1.929	0.604

Nota. M<sub>1</sub> incluye CAPE\_POS\_FREQ, CAPE\_POS\_MAL

## Coeficientes

Modelo		No tipificado	Error Típico	Tipificado	t	p	IC del 95%		Estadísticos de Multicolinealidad	
							Inferior	Superior	Tolerancia	FIV
M <sub>0</sub>	(Constante)	2.915	0.076		38.301	< .001	2.765	3.066		
M <sub>1</sub>	(Constante)	0.549	0.357		1.540	0.125	-0.154	1.252		
	CAPE_POS_FREQ	1.837	0.379	0.573	4.841	< .001	1.089	2.585	0.286	3.495
	CAPE_POS_MAL	-0.397	0.267	-0.176	-1.489	0.138	-0.923	0.129	0.286	3.495

## Correlaciones Parciales y de Componentes ▼

Modelo		Parcial	Parte
M <sub>1</sub>	CAPE_POS_FREQ	0.322	0.307
	CAPE_POS_MAL	-0.104	-0.094

Nota. El modelo de la constante se omite, ya que no se puede mostrar información importante.

## ANOVA

Modelo		Suma de Cuadrados	gl	Cuadrado Medio	F	p
M <sub>1</sub>	Regresión	45.808	2	22.904	23.545	< .001
	Error	196.504	202	0.973		
	Total	242.312	204			

Nota. El modelo de la constante se omite, ya que no se puede mostrar información importante.

Nota. M<sub>1</sub> incluye CAPE\_POS\_FREQ, CAPE\_POS\_MAL

## Coeficientes de Bootstrap ▼

Modelo		No tipificado	Sesgo	Error Típico	p*	IC* do 95%	
						Inferior	Superior
M <sub>0</sub>	(Intercept)	2.914	-0.002	0.075	< .001	2.774	3.068
M <sub>1</sub>	(Intercept)	0.532	-0.012	0.346	0.087	-0.075	1.284
	CAPE_POS_FREQ	1.864	0.023	0.380	< .001	1.023	2.528
	CAPE_POS_MAL	-0.411	-0.014	0.267	0.155	-0.904	0.135

Nota. Bootstrapping basado en 5000 repeticiones.

Nota. La estimación del coeficiente se basa en la mediana de la distribución de bootstrap.

\* Sesgo corregido acelerado.

## Tabla 5

Regresión lineal múltiple del afrontamiento esotérico a partir de la frecuencia y el malestar asociados a experiencias positivas del CAPE-42

**Nota.** Variable dependiente: ESO\_TOTAL. Predictores: CAPE\_POS\_FREQ y CAPE\_POS\_MAL. Se presentan coeficientes no tipificados, coeficientes tipificados, intervalos de confianza al 95%, estadísticos de multicolinealidad y estimaciones bootstrap basadas en 5000 remuestreos. FIV = factor de inflación de la varianza; IC = intervalo de confianza.  $p < .05$ ,  $p < .01$ ,  $p < .001$ .

El análisis de los coeficientes mostró que **la frecuencia de experiencias positivas fue el único predictor significativo del modelo**,  $B = 1.837$ ,  $SE = 0.379$ ,  $\beta = .573$ ,  $t = 4.841$ ,  $p < .001$ , IC 95% [1.089, 2.585]. Este resultado se mantuvo en la estimación *bootstrap* con 5000 remuestreos,  $B = 1.864$ ,  $p < .001$ , IC 95% [1.023, 2.528]. En cambio, **el malestar asociado a las experiencias positivas no aportó varianza incremental significativa una vez controlada la frecuencia de dichas experiencias**,  $B = -0.397$ ,  $SE = 0.267$ ,  $\beta = -.176$ ,  $t = -1.489$ ,  $p = .138$ , IC 95% [-0.923, 0.129]. La estimación *bootstrap* fue convergente con este resultado,  $B = -0.411$ ,  $p = .155$ , IC 95% [-0.904, 0.135]. Las correlaciones parciales siguieron el mismo patrón: la frecuencia de experiencias positivas mostró una asociación parcial positiva con el afrontamiento esotérico,  $r$  parcial = .322, mientras que el malestar asociado presentó una asociación parcial no significativa y de signo negativo,  $r$  parcial = -.104.

En conjunto, **estos resultados no apoyan la Hipótesis 2**. Aunque el malestar asociado a las experiencias positivas se relacionó con el afrontamiento esotérico en el análisis bivariado, esta relación dejó de ser significativa al controlar la frecuencia de dichas experiencias. Por tanto, en esta muestra, **la preferencia por afrontamiento esotérico se asoció de forma más clara con la frecuencia de experiencias positivas del CAPE-42 que con el malestar subjetivo asociado a ellas**.

#### 6.4. Verificación de la inducción experimental: activación autobiográfica y urgencia de alivio post-notificación (Hipótesis 3)

Para contrastar la Hipótesis 3, y fortalecer la validez interna del experimento, **se distinguieron dos niveles de verificación de la inducción**. En primer lugar, se examinó el cambio en intensidad emocional negativa asociado a la fase autobiográfica, registrada antes y después de la evocación del recuerdo o contenido neutro, pero antes de la notificación experimental personalizada. En segundo lugar, se analizó la urgencia de alivio post-notificación, evaluada mediante dos ítems administrados inmediatamente después de la notificación y antes de la matriz de afrontamiento. Esta distinción resulta necesaria porque **la intensidad emocional negativa y la urgencia de alivio son variables relacionadas, pero no equivalentes: la primera evalúa activación afectiva negativa, mientras que la segunda evalúa demanda regulatoria o impulso de reducción del malestar**.

Variable	Control M (DT)	Experimental M (DT)	Contraste	t(gl)	p	d de Cohen
DELTA_INTENS_EMOCION_NEG	-0.048 (0.684)	0.351 (0.845)	Welch	-3.73 (202.95)	< .001	-0.52
URGENCIA_ALIVIO_POST	2.253 (1.311)	3.193 (1.268)	Student	-5.20 (203)	< .001	-0.73

**Tabla 6**

*Verificación de la inducción: activación autobiográfica y urgencia de alivio post-notificación*

**Nota.** DELTA\_INTENS\_EMOCION\_NEG = cambio en intensidad emocional negativa entre la medida previa y posterior a la evocación autobiográfica. URGENCIA\_ALIVIO\_POST = media de los dos ítems de urgencia de alivio administrados inmediatamente después de la notificación experimental o control. Para DELTA\_INTENS\_EMOCION\_NEG se informa la prueba de Welch porque la prueba de Levene fue significativa,  $p = .014$ . Para URGENCIA\_ALIVIO\_POST se informa la prueba t de Student porque la prueba de Levene no fue significativa,  $p = .789$ . El signo negativo de t y d refleja el orden de comparación entre grupos; las medias indican valores superiores en la condición experimental. DT = desviación típica.  $p < .001$ .

Como se muestra en la Tabla 6, y en relación con la fase autobiográfica, el grupo experimental mostró un incremento medio superior en intensidad emocional negativa,  $M\Delta = 0.351$ ,  $DT = 0.845$ , al observado en el grupo control,  $M\Delta = -0.048$ ,  $DT = 0.684$ . Dado que la prueba de Levene indicó incumplimiento del supuesto de homogeneidad de varianzas,  $F(1, 203) = 6.17$ ,  $p = .014$ , se interpretó la prueba de Welch. Los resultados mostraron una diferencia estadísticamente significativa entre condiciones,  $t(202.95) = -3.73$ ,  $p < .001$ ,  $d = -0.52$ . Este patrón sugiere que la fase autobiográfica experimental se asoció con una mayor activación emocional negativa que la condición control antes de la notificación personalizada. Por otro lado, la reacción inmediata a la notificación se evaluó mediante el índice URGENCIA\_ALIVIO\_POST, formado por los ítems “Necesito dejar de sentir esta incomodidad lo antes posible” y “Haría lo que fuera para reducir esta sensación ahora mismo”. La consistencia interna de este índice fue elevada,  $\alpha = .910$ , IC 95% [.882, .932], con una correlación media inter-ítem de .834. El grupo experimental informó de mayor urgencia de alivio post-notificación,  $M = 3.193$ ,  $DT = 1.268$ , que el grupo control,  $M = 2.253$ ,  $DT = 1.311$ . La diferencia fue estadísticamente significativa,  $t(203) = -5.20$ ,  $p < .001$ ,  $d = -0.73$ . La prueba de Levene no fue significativa,  $F(1, 203) = 0.07$ ,  $p = .789$ , por lo que se interpretó el contraste asumiendo varianzas iguales.

En conjunto, estos resultados apoyan la eficacia del protocolo para generar diferencias de estado entre condiciones en dos niveles diferenciados. La fase autobiográfica experimental se asoció con un mayor incremento de intensidad emocional negativa, mientras que la notificación personalizada se asoció con una mayor urgencia inmediata por reducir el

malestar. No obstante, esta última variable debe interpretarse como un **índice breve de demanda regulatoria post-notificación, no como una medida pre-post de cambio emocional ni como una escala clínica validada de evitación experiencial.**

### 6.5. Búsqueda explicativa esotérica ante incontrolabilidad: diferenciación entre esquizotipia baja y orientación New Age basal

La Hipótesis 4 planteaba que la exposición a una situación de incontrolabilidad podría incrementar la preferencia situacional por afrontamiento esotérico en participantes con menor predisposición basal hacia experiencias o creencias anómalas. Para evaluar esta posibilidad, se consideraron **dos indicadores conceptualmente próximos, pero no equivalentes**: por un lado, la frecuencia de experiencias esquizotípicas positivas (CAPE\_POS\_FREC), entendida como disponibilidad hacia asociaciones inusuales y atribución de significado a estímulos ambiguos; por otro, la orientación New Age basal (NAOS\_TOTAL), entendida como adhesión previa a creencias o prácticas esotéricas. Los resultados obtenidos sugieren la necesidad de matizar la hipótesis inicial. **Como se mostró en el modelo de moderación con CAPE\_POS\_FREC** (frecuencia de experiencias positivas del CAPE-42), **la condición experimental incrementó significativamente la preferencia por afrontamiento esotérico únicamente en participantes situados en niveles bajos de frecuencia de experiencias positivas del CAPE-42**, percentil 16,  $B = 0.415$ ,  $p = .028$ , IC 95% [0.031, 0.785]. Este patrón sugiere que la inducción de restricción de agencia tuvo un efecto diferencial en personas con menor frecuencia basal de experiencias inusuales, mientras que dicho efecto no resultó significativo en niveles medios ni altos de esquizotipia. En este sentido, los datos son compatibles con una incorporación situacional de narrativas esotéricas en perfiles con menor disponibilidad previa hacia este tipo de marcos interpretativos. Sin embargo, esta interpretación no se reproduce cuando se toma como moderador la orientación New Age basal. El modelo específico con NAOS\_TOTAL (orientación New Age basal) se presenta en la **Tabla 7**. El conjunto de predictores explicó un 27.7% de la varianza del afrontamiento esotérico,  $R^2 = .277$ . **La orientación New Age mostró un efecto principal positivo y significativo sobre ESO\_TOTAL**,  $B = 0.061$ ,  $SE = 0.007$ ,  $z = 8.77$ ,  $p < .001$ , IC 95% [0.048, 0.074], indicando que las personas con mayor adhesión previa a creencias New Age tendieron a puntuar más alto en afrontamiento esotérico. **No obstante, ni el efecto principal de la condición experimental**,  $B = 0.176$ ,  $p = .176$ , **ni la interacción entre condición**

experimental y NAOS\_TOTAL (orientación New Age basal),  $B = 0.006$ ,  $p = .651$ , alcanzaron significación estadística.

## Resumen del Modelo – ESO\_TOTAL

Modelo	R	R <sup>2</sup>	R <sup>2</sup> Ajustado	RMSE	AIC	BIC	Durbin-Watson		
							Autocorrelación	Estadístico	p
M <sub>0</sub>	0.000	0.000	0.000	1.090	620.044	626.690	0.018	1.963	0.788
M <sub>1</sub>	0.520	0.270	0.267	0.933	557.447	567.416	0.013	1.966	0.808

Nota. M<sub>1</sub> incluye NAOS\_TOTAL

## Path coefficients

			Estimate	Std. Error	z-value	p	95% Confidence Interval	
							Lower	Upper
GRUPO	→	ESO_TOTAL	0.176	0.130	1.354	0.176	-0.078	0.434
NAOS_TOTAL	→	ESO_TOTAL	0.061	0.007	8.770	< .001	0.048	0.074
GRUPO:NAOS_TOTAL	→	ESO_TOTAL	0.006	0.014	0.453	0.651	-0.021	0.033

Nota. Confidence intervals are percentile bootstrapped. Standard errors, z-values and p-values are based on the delta method.

Nota. Moderation effect estimates are based on mean-centered variables.

## Direct and indirect effects

		NAOS_TOTAL	Estimate	Std. Error	z-value	p	95% Confidence Interval		
							Lower	Upper	
GRUPO	→	ESO_TOTAL	16	0.115	0.187	0.615	0.539	-0.229	0.484
GRUPO	→	ESO_TOTAL	50	0.189	0.133	1.422	0.155	-0.072	0.456
GRUPO	→	ESO_TOTAL	84	0.234	0.182	1.285	0.199	-0.127	0.600

Nota. Confidence intervals are percentile bootstrapped. Standard errors, z-values and p-values are based on the delta method.

Nota. Moderation effect estimates are based on mean-centered variables.

## Total effects

		NAOS_TOTAL	Estimate	Std. Error	z-value	p	95% Confidence Interval			
							Lower	Upper		
Total	GRUPO	→	ESO_TOTAL	16	0.115	0.187	0.615	0.539	-0.229	0.484
	GRUPO	→	ESO_TOTAL	50	0.189	0.133	1.422	0.155	-0.072	0.456
	GRUPO	→	ESO_TOTAL	84	0.234	0.182	1.285	0.199	-0.127	0.600

Nota. Confidence intervals are percentile bootstrapped. Standard errors, z-values and p-values are based on the delta method.

Nota. Moderation effect estimates are based on mean-centered variables.

**Tabla 7.**

Modelo de moderación del efecto de la condición experimental sobre el afrontamiento esotérico según orientación New Age basal

Panel A. Resumen del modelo. Variable dependiente: ESO\_TOTAL. N = 205. R<sup>2</sup> = .277.

Panel B. Coeficientes del modelo. GRUPO: B = 0.176, SE = 0.130, z = 1.354, p = .176, IC 95% [-0.078, 0.434]. NAOS\_TOTAL: B = 0.061, SE = 0.007, z = 8.770, p < .001, IC 95% [0.048, 0.074]. GRUPO × NAOS\_TOTAL: B = 0.006, SE = 0.014, z = 0.453, p = .651, IC 95% [-0.021, 0.033].

Panel C. Efectos condicionales de GRUPO sobre ESO\_TOTAL según NAOS\_TOTAL. Percentil 16: B = 0.115, SE = 0.187, z = 0.615, p = .539, IC 95% [-0.229, 0.484]. Percentil 50: B = 0.189, SE = 0.133, z = 1.422, p = .155, IC 95% [-0.072, 0.456]. Percentil 84: B = 0.234, SE = 0.182, z = 1.285, p = .199, IC 95% [-0.127, 0.600].

**Nota.** Variable dependiente: ESO\_TOTAL. GRUPO = condición experimental frente a condición control. NAOS\_TOTAL = orientación New Age basal. Las variables continuas fueron centradas en la media. Los intervalos de confianza corresponden a estimaciones bootstrap percentiles al 95% con 5000 remuestreos. Los percentiles 16, 50 y 84 representan niveles bajo, medio y alto de NAOS\_TOTAL. B = coeficiente no tipificado; SE = error estándar; IC = intervalo de confianza.

El análisis de efectos condicionales fue consistente con esta ausencia de moderación por orientación New Age. La condición experimental no incrementó significativamente el afrontamiento esotérico en niveles bajos de NAOS\_TOTAL (orientación New Age basal), percentil 16,  $B = 0.115$ ,  $p = .539$ , IC 95% [-0.229, 0.484]; ni en niveles medios, percentil 50,  $B = 0.189$ ,  $p = .155$ , IC 95% [-0.072, 0.456]; ni en niveles altos, percentil 84,  $B = 0.234$ ,  $p = .199$ , IC 95% [-0.127, 0.600]. Por tanto, **la orientación New Age basal parece funcionar como un predictor disposicional estable del afrontamiento esotérico, pero no como una variable que module la respuesta experimental** ante la restricción de agencia.

En conjunto, **la Hipótesis 4 recibe un apoyo parcial y requiere una reformulación más precisa**. Aunque CAPE\_POS\_FREQ (frecuencia de experiencias positivas del CAPE-42) y NAOS\_TOTAL (orientación New Age basal) pueden parecer indicadores próximos de predisposición hacia lo anómalo o esotérico, los resultados sugieren que **cumplieron funciones diferenciables**: la frecuencia de experiencias positivas moduló la respuesta situacional a la inducción experimental, mientras que la orientación New Age basal operó principalmente como predictor estable de preferencia esotérica general. Así, los datos no apoyan que la inducción de incontrolabilidad aumente el afrontamiento esotérico específicamente en participantes con baja orientación New Age basal; sí sugieren, en cambio, que el efecto experimental aparece en participantes con baja frecuencia de experiencias positivas del CAPE-42. Esta diferencia resulta teóricamente relevante porque sugiere que la reactividad situacional ante la frustración no depende necesariamente de la adhesión cultural previa a la Nueva Era, sino que podría estar más relacionada con la disponibilidad basal hacia experiencias inusuales y marcos asociativos no convencionales. Dicho de forma más acotada, la búsqueda explicativa esotérica observada en este estudio **no debe interpretarse como un cambio doctrinal, sino como una preferencia situacional de afrontamiento autoinformada** ante una restricción de agencia, potencialmente vinculada a funciones de alivio del malestar, control secundario o búsqueda explicativa.

## 6.6. Motivos subjetivos post-afrontamiento y análisis exploratorio de procesos concurrentes

Con el objetivo de explorar los motivos subjetivos que los participantes atribuían a sus estrategias de afrontamiento, **se analizaron tres indicadores administrados después de la matriz de afrontamiento**: urgencia de aliviar el malestar (MEC\_ALIV\_ACT), necesidad de

encontrar sentido u orden explicativo (MEC\_CIERRE) e impulso automático o intuitivo (MEC\_SIST\_1). Estos indicadores **no se interpretan como mecanismos causales previos a la elección**, dado que fueron medidos tras la variable dependiente principal, sino como motivos post-afrontamiento que permiten caracterizar la función subjetiva atribuida a las estrategias seleccionadas. Los contrastes entre condiciones mostraron un patrón selectivo. **Como se recoge en la tabla 8**, la condición experimental presentó una puntuación significativamente mayor en MEC\_ALIV\_ACT (urgencia de aliviar el malestar) que la condición control,  $t(203) = -2.06, p = .041, d = -0.29$ . **No obstante, este efecto debe interpretarse con cautela**, dado que el contraste no paramétrico de Mann-Whitney no alcanzó significación estadística,  $p = .090$ . En cambio, no se observaron diferencias significativas entre grupos en necesidad de cierre explicativo,  $t(203) = -0.41, p = .679$ , ni en preferencia por procesamiento intuitivo,  $t(203) = 0.52, p = .604$ . Este patrón sugiere que, tras la elección de estrategias, los participantes de la condición experimental atribuyeron en mayor medida su respuesta a la necesidad de aliviar el malestar, aunque no informaron de mayor necesidad de cierre explicativo ni de mayor automatismo intuitivo.

*Contraste T para Muestras Independientes*

	Contraste	Estadístico	gl	p	Tamaño del efecto	ET Tamaño del efecto
MEC_ALIV_ACT	Student	-2.061	203	0.041	-0.290	0.142
	Mann-Whitney	4491.000		0.090	-0.134	0.081
MEC_CIERRE	Student	-0.414	203	0.679	-0.058	0.141
	Mann-Whitney	5213.000		0.950	0.005	0.081
MEC_SIST_1	Student	0.519	203	0.604	0.073	0.141
	Mann-Whitney	5439.000		0.541	0.049	0.081

*Nota.* Para el Contraste t de Student, la magnitud del efecto viene dada por D de Cohen. Para el contraste de Mann-Whitney, la magnitud del efecto viene dada por la correlación biserial de rangos.

**Tabla 8.**

*Diferencias entre grupos en motivos subjetivos post-afrontamiento*

**Nota.** MEC\_ALIV\_ACT = motivo de urgencia de aliviar malestar; MEC\_CIERRE = motivo de necesidad de encontrar sentido u orden explicativo; MEC\_SIST\_1 = motivo de respuesta automática o intuitiva. Estos indicadores se administraron después de la matriz de afrontamiento, por lo que se interpretan como atribuciones subjetivas post-afrontamiento y no como mecanismos temporales previos a la elección. Para el contraste t de Student, la magnitud del efecto se expresa mediante d de Cohen; para el contraste de Mann-Whitney, mediante la correlación biserial de rangos (r<sub>rb</sub>). ET = error típico.  $p < .05, p < .01, p < .001$ .

La matriz de correlaciones permitió precisar la relación entre estos motivos post-afrontamiento y las variables principales del estudio. **En la tabla 9 se presentan conjuntamente la matriz correlacional y el modelo indirecto exploratorio con alivio activo.** La frecuencia de experiencias esquizotípicas positivas se asoció de forma positiva con la

preferencia por procesamiento intuitivo,  $r = .229$ ,  $p < .001$ , así como con el afrontamiento esotérico,  $r = .424$ ,  $p < .001$ . A su vez, **el afrontamiento esotérico mostró asociaciones significativas con la urgencia de alivio activo**,  $r = .188$ ,  $p = .007$ , **la necesidad de cierre explicativo**,  $r = .268$ ,  $p < .001$ , **y la preferencia por procesamiento intuitivo**,  $r = .159$ ,  $p = .023$ . Este patrón sugiere que los motivos subjetivos evaluados guardan coherencia nomológica con el afrontamiento esotérico, especialmente como correlatos funcionales post-afrontamiento. No obstante, dado que fueron administrados después de la matriz de afrontamiento, no permiten inferir mecanismos causales previos ni establecer mediaciones temporales estrictas. También se observó una asociación positiva entre afrontamiento racional y afrontamiento esotérico,  $r = .333$ ,  $p < .001$ , así como entre evitación simple y afrontamiento esotérico,  $r = .407$ ,  $p < .001$ , y entre afrontamiento racional y evitación simple,  $r = .294$ ,  $p < .001$ . Este patrón indica que las estrategias de afrontamiento no se comportaron como respuestas mutuamente excluyentes. Más bien, los datos sugieren que, al menos en el plano autoinformado, las respuestas racionales, evitativas y esotéricas pueden funcionar como repertorios parcialmente concurrentes ante una situación de restricción de agencia. No obstante, dado el carácter exploratorio y la consistencia interna limitada del índice de evitación simple, esta interpretación debe mantenerse con cautela.

Finalmente, se realizaron modelos indirectos exploratorios para examinar si estos motivos post-afrontamiento mostraban una estructura asociativa compatible con una relación indirecta entre condición experimental y afrontamiento esotérico. Dado que los motivos fueron medidos después de la matriz de afrontamiento, **estos análisis no se interpretan como pruebas de mediación temporal, sino como análisis exploratorios de consistencia funcional**. En el modelo con MEC\_ALIV\_ACT (urgencia de aliviar el malestar), la condición experimental predijo significativamente el motivo de alivio activo,  $b = 0.355$ ,  $p = .038$ , y este se asoció positivamente con el afrontamiento esotérico,  $b = 0.160$ ,  $p = .009$ . Sin embargo, **el efecto indirecto no alcanzó significación estadística**,  $b = 0.057$ ,  $p = .105$ , IC 95% [-0.012, 0.125]. Este resultado indica que, aunque la condición experimental se asoció con mayor urgencia de alivio y esta, a su vez, se relacionó con mayor afrontamiento esotérico, el producto indirecto completo no fue suficientemente robusto para apoyar una ruta indirecta significativa.

## Afrontamiento esotérico ante una inducción experimental de frustración: restricción de agencia, esquizotipia positiva y estímulos personalizados mediante IA

## Path coefficients

						95% Confidence Interval			
			Estimate	Std. Error	z-value	p	Lower	Upper	
GRUPO	Experimental	→	MEC_ALIV_ACT	0.355	0.171	2.071	0.038	0.019	0.691
GRUPO	Experimental	→	ESO_TOTAL	0.101	0.152	0.665	0.506	-0.196	0.398
MEC_ALIV_ACT		→	ESO_TOTAL	0.160	0.061	2.615	0.009	0.040	0.280

## Direct and indirect effects

						95% Confidence Interval					
			GRUPO	Estimate	Std. Error	z-value	p	Lower	Upper		
GRUPO	→	ESO_TOTAL	Experimental	0.101	0.152	0.665	0.506	-0.196	0.398		
GRUPO	→	MEC_ALIV_ACT	→	ESO_TOTAL	Experimental	0.057	0.035	1.623	0.105	-0.012	0.125

## Total effects

						95% Confidence Interval				
			GRUPO	Estimate	Std. Error	z-value	p	Lower	Upper	
Total	GRUPO	→	ESO_TOTAL	Experimental	0.158	0.152	1.033	0.301	-0.141	0.456
Total indirect	GRUPO	→	ESO_TOTAL	Experimental	0.057	0.035	1.623	0.105	-0.012	0.125

## De Pearson Correlaciones ▼

Variable		MEC_ALIV_ACT	MEC_CIERRE	MEC_SIST_1	RAC_TOTAL	EVIT_TOTAL	ESO_TOTAL
1. MEC_ALIV_ACT	R de Pearson	—					
	Valor p	—					
	IC inferior al 95%	—					
	IC superior 95%	—					
2. MEC_CIERRE	R de Pearson	0.453***	—				
	Valor p	< .001	—				
	IC inferior al 95%	0.336	—				
	IC superior 95%	0.555	—				
3. MEC_SIST_1	R de Pearson	0.195**	0.124	—			
	Valor p	0.005	0.076	—			
	IC inferior al 95%	0.059	-0.013	—			
	IC superior 95%	0.323	0.257	—			
4. RAC_TOTAL	R de Pearson	0.341***	0.466***	0.044	—		
	Valor p	< .001	< .001	0.531	—		
	IC inferior al 95%	0.214	0.352	-0.094	—		
	IC superior 95%	0.457	0.567	0.180	—		
5. EVIT_TOTAL	R de Pearson	0.356***	0.221**	0.170*	0.294***	—	
	Valor p	< .001	0.001	0.015	< .001	—	
	IC inferior al 95%	0.230	0.087	0.034	0.164	—	
	IC superior 95%	0.470	0.348	0.301	0.414	—	
6. ESO_TOTAL	R de Pearson	0.188**	0.268***	0.159*	0.333***	0.407***	—
	Valor p	0.007	< .001	0.023	< .001	< .001	—
	IC inferior al 95%	0.052	0.136	0.023	0.205	0.286	—
	IC superior 95%	0.317	0.390	0.290	0.450	0.515	—
7. CAPE_POS_FREQ	R de Pearson	0.186**	0.176*	0.229***	0.179*	0.108	0.424***
	Valor p	0.007	0.012	< .001	0.010	0.124	< .001
	IC inferior al 95%	0.051	0.040	0.095	0.043	-0.030	0.305
	IC superior 95%	0.315	0.306	0.355	0.308	0.241	0.531

\* p &lt; .05, \*\* p &lt; .01, \*\*\* p &lt; .001

Tabla 9

Modelo indirecto exploratorio con alivio activo y matriz de correlaciones entre afrontamiento, CAPE-42 y motivos post-afrontamiento

**Nota.** En el panel superior se presenta el modelo indirecto exploratorio con MEC\_ALIV\_ACT como variable intermedia. En el panel inferior se muestra la matriz de correlaciones de Pearson entre la frecuencia de experiencias positivas del CAPE-42, los índices de afrontamiento situacional y los motivos subjetivos post-afrontamiento. GRUPOExperimental = comparación entre condición experimental y grupo control, tomando el grupo control como categoría de referencia; ESO\_TOTAL = índice total de afrontamiento esotérico; RAC\_TOTAL = índice total de afrontamiento racional; EVIT\_TOTAL = índice total de evitación simple; MEC\_ALIV\_ACT = motivo de urgencia de alivio activo; MEC\_CIERRE = motivo de necesidad de cierre explicativo; MEC\_SIST\_1 = motivo de respuesta automática o intuitiva; CAPE\_POS\_FREQ = frecuencia de experiencias positivas del CAPE-42. En el modelo indirecto se presentan coeficientes no tipificados, errores estándar, valores z, valores p e intervalos de confianza al 95%. Dado que MEC\_ALIV\_ACT fue evaluado después de la matriz de afrontamiento, el modelo debe interpretarse como exploratorio y no como una prueba de mediación temporal estricta. En la matriz inferior se presentan correlaciones de Pearson. p < .05, p < .01, p < .001.

Los modelos indirectos adicionales (**Tabla 10**) examinaron la necesidad de cierre explicativo y el procesamiento automático o intuitivo como variables intermedias exploratorias. En ambos casos, los efectos indirectos fueron **no significativos**, con intervalos de confianza que incluyeron el cero. Este patrón indica que, aunque la necesidad de cierre explicativo y el procesamiento intuitivo se asociaron positivamente con el afrontamiento esotérico, **la condición experimental no incrementó significativamente estos motivos post-afrontamiento**, por lo que no se observó una ruta indirecta condición experimental → motivo subjetivo → afrontamiento esotérico.

## Afrontamiento esotérico ante una inducción experimental de frustración: restricción de agencia, esquizotipia positiva y estímulos personalizados mediante IA

## Path coefficients

			Estimate	Std. Error	z-value	p	95% Confidence Interval	
							Lower	Upper
GRUPOExperimental	→	MEC_CIERRE	0.071	0.170	0.416	0.677	-0.262	0.404
GRUPOExperimental	→	ESO_TOTAL	0.141	0.147	0.957	0.339	-0.147	0.429
MEC_CIERRE	→	ESO_TOTAL	0.239	0.060	3.956	< .001	0.121	0.357

## Direct and indirect effects

				GRUPO	Estimate	Std. Error	z-value	p	95% Confidence Interval		
									Lower	Upper	
GRUPO	→	ESO_TOTAL	Experimental	0.141	0.147	0.957	0.339	-0.147	0.429		
GRUPO	→	MEC_CIERRE	→	ESO_TOTAL	Experimental	0.017	0.041	0.414	0.679	-0.063	0.097

## Total effects ▼

				GRUPO	Estimate	Std. Error	z-value	p	95% Confidence Interval	
									Lower	Upper
Total	GRUPO	→	ESO_TOTAL	Experimental	0.158	0.152	1.033	0.301	-0.141	0.456
Total indirect	GRUPO	→	ESO_TOTAL	Experimental	0.017	0.041	0.414	0.679	-0.063	0.097

## Path coefficients ▼

			Estimate	Std. Error	z-value	p	95% Confidence Interval	
							Lower	Upper
GRUPOExperimental	→	MEC_SIST_1	-0.092	0.176	-0.522	0.602	-0.437	0.253
GRUPOExperimental	→	ESO_TOTAL	0.170	0.151	1.133	0.257	-0.125	0.465
MEC_SIST_1	→	ESO_TOTAL	0.141	0.060	2.357	0.018	0.024	0.258

## Direct and indirect effects

				GRUPO	Estimate	Std. Error	z-value	p	95% Confidence Interval		
									Lower	Upper	
GRUPO	→	ESO_TOTAL	Experimental	0.170	0.151	1.133	0.257	-0.125	0.465		
GRUPO	→	MEC_SIST_1	→	ESO_TOTAL	Experimental	-0.013	0.025	-0.509	0.610	-0.063	0.037

## Total effects

				GRUPO	Estimate	Std. Error	z-value	p	95% Confidence Interval	
									Lower	Upper
Total	GRUPO	→	ESO_TOTAL	Experimental	0.158	0.152	1.033	0.301	-0.141	0.456
Total indirect	GRUPO	→	ESO_TOTAL	Experimental	-0.013	0.025	-0.509	0.610	-0.063	0.037

Tabla 10

Modelos indirectos exploratorios para cierre explicativo y procesamiento heurístico

**Nota.** GRUPOExperimental = comparación entre condición experimental y grupo control, tomando el grupo control como referencia; ESO\_TOTAL = índice total de afrontamiento esotérico; MEC\_CIERRE = motivo de necesidad de cierre explicativo; MEC\_SIST\_1 = motivo de respuesta automática o intuitiva. Se presentan coeficientes no tipificados, errores estándar, valores z, valores p e intervalos de confianza al 95%. Dado que MEC\_CIERRE y MEC\_SIST\_1 fueron evaluados después de la matriz de afrontamiento, estos modelos deben interpretarse como análisis indirectos exploratorios, no como pruebas de mediación temporal estricta.

En conjunto, **los resultados no apoyan una mediación lineal simple entre condición experimental, motivos post-afrontamiento y afrontamiento esotérico.** Los motivos evaluados parecen útiles para describir cómo los participantes interpretaron subjetivamente

sus estrategias, especialmente en relación con el alivio del malestar, el cierre explicativo y el procesamiento intuitivo, pero no deben considerarse rutas causales confirmadas del efecto experimental. En términos funcionales, estos resultados sugieren que el afrontamiento esotérico se relacionó con diversos motivos subjetivos concurrentes, aunque sin evidenciar una secuencia mecanicista clara desde la inducción experimental hasta la elección de estrategias esotéricas.

## 7. Discusión

Los hallazgos del presente estudio son consistentes con una aproximación contextual-funcional a la cognición anómala, en la medida en que sugieren que la incorporación situacional de narrativas esotéricas no depende únicamente de una vulnerabilidad disposicional estable, sino que puede variar en función de contingencias de baja controlabilidad. En este sentido, la exposición a la condición experimental de restricción de agencia se asoció con un incremento autoinformado en la urgencia de alivio post-notificación, patrón que resulta compatible con la idea de que el bloqueo instrumental puede aumentar transitoriamente la demanda regulatoria y la disponibilidad hacia estrategias orientadas al control secundario. Desde la Ciencia Conductual Contextual, la relevancia de estos datos no reside en validar o refutar el contenido epistémico de la creencia, sino en distinguir entre la **topografía de la respuesta** —por ejemplo, la adhesión cultural previa a narrativas New Age— y su **función operante en contexto**, como posible restauración simbólica de control ante una meta bloqueada (Hayes et al., 2012).

### 7.1. Búsqueda explicativa esotérica en contextos de baja frecuencia basal de experiencias inusuales

El modelado de procesos condicionales mostró un patrón parcialmente contraintuitivo: la restricción de agencia se asoció con una mayor preferencia por afrontamiento esotérico de forma específica en participantes con **baja frecuencia basal de experiencias positivas del CAPE-42**.

Este resultado sugiere que, en perfiles donde las asociaciones inusuales o los marcos simbólicos no parecen formar parte de un repertorio basal altamente disponible, una situación aguda de bloqueo instrumental podría favorecer una apertura transitoria hacia explicaciones menos habituales en su repertorio cotidiano. Esta interpretación debe entenderse en términos funcionales y probabilísticos: ante la percepción de menor eficacia de las estrategias de control primario, algunas personas podrían recurrir a narrativas simbólicas que no modifican objetivamente el obstáculo, pero sí reorganizan su significado psicológico. Esta lectura es coherente con la literatura sobre **control secundario** y **control compensatorio**, según la cual las personas pueden recurrir a estrategias simbólicas, explicativas o supraordenadas cuando el control instrumental directo se percibe como

limitado (Case et al., 2004; Kay et al., 2009; Landau et al., 2015). En este marco, la narrativa esotérica no tendría que interpretarse como manifestación de un déficit lógico ni como indicador psicopatológico, sino como una posible estrategia situacional de organización del malestar, restauración subjetiva de orden o búsqueda de inteligibilidad ante una restricción de agencia. No obstante, dado que el presente estudio evaluó **preferencias autoinformadas ante una viñeta experimental**, y no conducta natural ni procesos clínicos longitudinales, esta reactividad debe interpretarse estrictamente como una disponibilidad situacional hacia estrategias de cierre explicativo, sin asumir una alteración duradera de la racionalidad ni un marcador de riesgo psicótico. En los participantes con puntuaciones elevadas en frecuencia de experiencias positivas del CAPE-42, la mayor preferencia general por estrategias esotéricas podría haber reducido la sensibilidad incremental a la manipulación, bien por un posible efecto de techo relativo, bien porque este tipo de narrativas ya formara parte de su repertorio interpretativo habitual.

Esta interpretación es coherente con la diferencia observada entre **disponibilidad disposicional** y **reactividad situacional**: la frecuencia de experiencias positivas predijo mayor afrontamiento esotérico en general, pero el efecto experimental apareció principalmente en quienes partían de menor frecuencia basal.

## 7.2. Orientación New Age basal: covariancia disposicional y ausencia de reactividad situacional

La integración de la NAOS-10 permitió diferenciar la **afinidad disposicional hacia narrativas esotéricas** de la **reactividad situacional ante la inducción experimental**. Los datos fueron consistentes con una interpretación en la que la orientación New Age basal operó como predictor estable de la preferencia general por afrontamiento esotérico, pero no como moderador significativo del efecto de la condición experimental.

Este patrón sugiere que la adhesión cultural previa a narrativas New Age puede funcionar como un marco interpretativo relativamente disponible, aunque no necesariamente como un marcador de mayor sensibilidad ante una restricción puntual de agencia. Dicho de otro modo, la manipulación experimental no pareció “convertir” a participantes con baja orientación New Age ni amplificar diferencialmente la respuesta de quienes ya presentaban una alta adhesión previa a estas creencias. Más bien, los resultados apoyan una diferenciación parcial entre **afinidad cultural-creencial estable** y **reactividad situacional ante**

**la baja controlabilidad.** Esta distinción resulta coherente con trabajos que conceptualizan la orientación New Age como un sistema de creencias, prácticas y marcos de significado con cierta estabilidad disposicional, más que como una respuesta exclusivamente dependiente del contexto inmediato (Farias, 2004; Farias et al., 2013; Granqvist y Hagekull, 2001). También ayuda a evitar una lectura simplista según la cual toda respuesta esotérica ante la frustración dependería únicamente de una identidad espiritual previa.

### 7.3. Intolerancia al logro bloqueado como vulnerabilidad específica

La configuración del estresor experimental —orientado a simular un bloqueo instrumental de una meta relevante— hace especialmente pertinente distinguir entre intolerancia a la frustración global y dimensiones más específicas vinculadas al logro bloqueado. En este sentido, la ausencia de asociación entre la intolerancia a la frustración total y el afrontamiento esotérico, frente a la correlación positiva, aunque de baja magnitud, observada con la subdimensión de logro bloqueado, sugiere una relación dependiente del tipo de frustración inducida.

Desde esta lectura, cuando una situación interrumpe la continuidad de una acción dirigida a metas y reduce la eficacia instrumental percibida, algunas narrativas esotéricas podrían adquirir valor funcional no por su grado de verdad epistémica, sino por su capacidad para introducir sentido, finalidad o agencia secundaria ante un bloqueo difícilmente modificable. Esta interpretación es compatible con la literatura sobre intolerancia a la frustración y bloqueo de metas, en la medida en que no todas las formas de malestar frustrativo son funcionalmente equivalentes: la incomodidad general, la injusticia percibida, la intolerancia emocional o la interrupción del logro pueden relacionarse con respuestas distintas (Harrington, 2005, 2011).

Por tanto, más que afirmar que la intolerancia a la frustración conduce al afrontamiento esotérico, los resultados sugieren una posibilidad más acotada: **cuando el estresor implica bloqueo de meta, la dimensión específica de logro bloqueado puede ser más informativa que la intolerancia global.** Esta precisión es importante porque conecta mejor la variable disposicional con la topografía real de la manipulación experimental.

#### 7.4. Repertorios concurrentes: la disociación entre topografía y función

La coexistencia autoinformada de estrategias racionales, evitativas simples y esotéricas sugiere que las respuestas de afrontamiento no operaron como categorías mutuamente excluyentes. Lejos de organizarse como compartimentos cerrados, las correlaciones positivas entre estas dimensiones son compatibles con la activación de un **repertorio concurrente de respuestas** ante una situación de restricción de agencia. En términos funcionales, esto implica que una misma persona puede combinar planificación instrumental, reducción momentánea del malestar y búsqueda simbólica de sentido sin que estas respuestas sean necesariamente incompatibles. Desde la Ciencia Conductual Contextual, este patrón refuerza una distinción central: la **topografía formal de una respuesta** no determina por sí misma su función psicológica ni su carácter flexible o inflexible (Hayes et al., 1996; Hayes et al., 2012). Así, un participante podría planificar lógicamente cómo responder a una contingencia burocrática y, al mismo tiempo, recurrir a una narrativa teleológica —por ejemplo, interpretar el bloqueo como una señal, una prueba o una oportunidad de aprendizaje— para sostener emocionalmente la situación. En ese caso, la narrativa esotérica no sería necesariamente desadaptativa; su relevancia clínica dependería de si amplía o restringe el repertorio conductual disponible.

Esta lectura advierte contra la patologización automática de lo esotérico. El posible valor problemático de estas narrativas emergería, de forma más específica, cuando sustituyen de manera rígida el contacto con contingencias relevantes, bloquean la revisión de alternativas instrumentales o desplazan conductas orientadas a valores. En este punto, la conexión con la literatura sobre evitación experiencial y *spiritual bypass* resulta útil, siempre que se formule con cautela: el presente estudio no mide directamente *spiritual bypass*, pero sí ofrece un patrón compatible con la idea de que ciertas narrativas espirituales o simbólicas pueden funcionar, en determinados contextos, como formas de evitación o amortiguación del malestar (Cashwell et al., 2007; Chawla y Ostafin, 2007).

De forma complementaria, los análisis posteriores sugieren que el afrontamiento esotérico no sustituyó al afrontamiento racional. Aunque la frecuencia de experiencias positivas del CAPE-42 se asoció de forma más clara con el afrontamiento esotérico ( $p = .457$ ,  $p < .001$ ) que con el afrontamiento racional ( $p = .166$ ,  $p = .018$ ), ambos repertorios mostraron una asociación positiva entre sí ( $p = .260$ ,  $p < .001$ ). Además, en términos medios, la preferencia

por afrontamiento racional fue superior a la preferencia por afrontamiento esotérico ( $M = 3.737$  frente a  $M = 2.915$ ), con una diferencia significativa y de tamaño moderado-alto,  $t = 10.090$ ,  $p < .001$ ,  $d = 0.705$ . Este patrón refuerza la idea de que las estrategias racionales y simbólicas no funcionaron como polos mutuamente excluyentes, sino como repertorios parcialmente concurrentes.

Este punto resulta importante porque matiza una posible lectura simplista del modelo. Los datos no sugieren que la restricción de agencia produzca una sustitución global del afrontamiento racional por afrontamiento esotérico. Al contrario, en términos medios, el afrontamiento racional fue más elevado que el esotérico, y ambos repertorios se asociaron positivamente. Esto indica que, ante una situación de bloqueo, las personas pueden intentar analizar instrumentalmente el problema y, al mismo tiempo, buscar sentido simbólico o control secundario. La respuesta humana ante la frustración no parece organizarse como una oposición limpia entre razón y esoterismo, sino como una combinación de estrategias parcialmente solapadas.

En la misma línea, un análisis complementario con afrontamiento racional como variable dependiente mostró una capacidad explicativa modesta pero significativa,  $R^2 = .079$ ,  $p < .001$ . En este modelo, la frecuencia de experiencias positivas del CAPE-42 se asoció ligeramente con mayor afrontamiento racional,  $b = 0.433$ ,  $p = .042$ , mientras que la orientación New Age basal no mostró asociación significativa,  $b = 0.002$ ,  $p = .816$ . La condición experimental también se asoció con mayor afrontamiento racional,  $b = 0.398$ ,  $p = .002$ , lo que sugiere que la restricción de agencia no activó únicamente respuestas simbólicas o esotéricas, sino también una mayor orientación instrumental o analítica.

En conjunto, estos resultados son más compatibles con una activación concurrente de repertorios racionales y simbólicos que con una sustitución dicotómica entre análisis instrumental y afrontamiento esotérico.

## 7.5. Ausencia de secuenciación mecanicista lineal en motivos post-afrontamiento

El análisis de las atribuciones retrospectivas —necesidad de cierre, procesamiento intuitivo y urgencia de alivio— no mostró efectos indirectos significativos que permitieran sostener una mediación estadística entre la condición experimental y el afrontamiento esotérico. Tal como

se recoge en las **Tablas 9 y 10**, los motivos subjetivos se asociaron parcialmente con el afrontamiento esotérico, pero no configuraron una ruta indirecta robusta desde la inducción experimental hasta la variable dependiente.

Este resultado no invalida la interpretación funcional del fenómeno, pero sí obliga a formularla con mayor cautela. Una posibilidad es que los motivos evaluados funcionen más como **atribuciones post-afrontamiento** que como mecanismos temporales previos a la elección. Es decir, los participantes podrían haber utilizado estos ítems para describir retrospectivamente por qué ciertas estrategias les resultaron atractivas, sin que ello implique que el alivio, el cierre explicativo o el procesamiento intuitivo hayan actuado como causas mediadoras estrictas. Desde la Teoría de los Marcos Relacionales, podría hipotetizarse que la modificación del significado psicológico de un evento aversivo ocurre de forma rápida, implícita o parcialmente verbal, mediante redes relacionales previamente disponibles (Hayes et al., 2001). No obstante, el presente diseño no midió directamente derivación relacional, transformación de funciones ni procesos online de construcción de significado. Por tanto, la ausencia de efectos indirectos significativos debe interpretarse como una limitación del modelo secuencial evaluado, no como una refutación de la posibilidad de que existan procesos simbólicos rápidos implicados en la elección de afrontamiento. En términos más acotados, los datos sugieren que los motivos post-afrontamiento ayudan a caracterizar la función subjetiva atribuida a las respuestas, pero no permiten establecer una secuencia mecanicista lineal condición experimental → motivo → afrontamiento esotérico.

## 7.6. Implicaciones teórico-clínicas: de la topografía epistémica a la función operante

La arquitectura de resultados es coherente con una lectura contextual-funcional, en la que el foco analítico se desplaza desde la verdad o falsedad del contenido esotérico hacia la función que dicho contenido cumple en un contexto concreto.

Desde esta perspectiva, la pregunta clínicamente relevante no sería si una narrativa mágica, teleológica o espiritual es correcta en términos epistémicos, sino si amplía o restringe el repertorio conductual de la persona ante una situación de bloqueo, malestar o baja controlabilidad (Hayes et al., 1996; Hayes et al., 2012). El hecho de que la frecuencia de experiencias positivas del CAPE-42, y no el malestar asociado a dichas experiencias, mostrara mayor peso predictivo sobre el afrontamiento esotérico sugiere que, en esta muestra no

clínica, la preferencia por estrategias esotéricas se relacionó más con una **disponibilidad hacia marcos interpretativos inusuales** que con un componente de sufrimiento psicótico-subclínico. Esta interpretación resulta importante porque evita equiparar pensamiento mágico, experiencias inusuales o narrativas espirituales con patología. En este punto, la literatura sobre experiencias psicóticas subclínicas permite sostener una lectura dimensional y no diagnóstica, aunque también recuerda los límites de los autoinformes para captar fenómenos clínicos complejos (van Os et al., 2009; Staines et al., 2022; Heilskov et al., 2019).

A nivel aplicado, los resultados ofrecen una base funcional para pensar fenómenos próximos al *spiritual bypass*, entendido como el uso de narrativas espirituales para evitar el contacto con emociones, conflictos o contingencias difíciles (Cashwell et al., 2007). Sin embargo, el presente estudio no evaluó directamente *spiritual bypass*, por lo que esta conexión debe formularse como una analogía clínica prudente. La implicación no sería que el terapeuta deba refutar el contenido mágico o teleológico de la creencia, sino explorar su **coste de oportunidad conductual**: qué evita, qué facilita, qué bloquea y qué consecuencias tiene sobre la acción dirigida a valores. Una narrativa esotérica podría ser flexible si ayuda a elaborar la experiencia y sostener la acción; podría volverse problemática si sustituye de forma rígida el contacto con contingencias relevantes, dificulta la revisión de alternativas o reduce el repertorio conductual disponible.

### 7.7. Aportaciones y límites del paradigma de inducción algorítmica

La implementación de modelos de lenguaje grande para generar estímulos personalizados constituye una aportación metodológica relevante, en la medida en que permite construir viñetas ajustadas a información autobiográfica del participante y aproximar la manipulación experimental a situaciones cotidianas de bloqueo procedimental. Frente a tareas de laboratorio más genéricas, este procedimiento puede aumentar la plausibilidad subjetiva del estímulo y facilitar una inducción más próxima a experiencias reales de frustración administrativa, interrupción de metas o baja controlabilidad percibida. No obstante, esta misma personalización introduce límites importantes. La generación algorítmica puede producir variabilidad entre participantes en densidad semántica, tono institucional, grado de amenaza percibida, plausibilidad de la notificación o intensidad del bloqueo. Por tanto, aunque el protocolo mostró capacidad para inducir diferencias de estado en intensidad emocional negativa y urgencia de alivio, los resultados deben interpretarse como **reactividad**

**autoinformada ante un estímulo experimental personalizado**, no como equivalente directo del sufrimiento clínico sostenido ni de una crisis vital en contexto natural.

En consecuencia, el paradigma de inducción algorítmica resulta prometedor para estudiar respuestas situacionales de afrontamiento con mayor personalización, pero requiere controles adicionales en futuras investigaciones: evaluación independiente de la equivalencia semántica de las viñetas, análisis de la controlabilidad percibida del estímulo, medidas conductuales complementarias y procedimientos de replicación que permitan estimar con mayor precisión la variabilidad introducida por la IA.

## 7.8. Limitaciones

Los resultados de este estudio deben interpretarse atendiendo a varias **limitaciones metodológicas, psicométricas y conceptuales**, especialmente en relación con el uso de autoinformes, la naturaleza experimental de la inducción, la interpretación subclínica del CAPE-42 y la ausencia de seguimiento longitudinal.

En primer lugar, las estrategias de afrontamiento se evaluaron mediante **medidas de autoinforme**. Por tanto, los datos reflejan preferencias o intenciones declaradas ante una situación experimental, y no conductas observadas en contextos naturales. Esta distinción es relevante porque una persona puede indicar que preferiría una estrategia esotérica, racional o evitativa en una viñeta, sin que ello implique necesariamente que actuaría de ese modo ante una situación real de bloqueo, pérdida de control o frustración sostenida. Aunque el análisis bivariado preliminar no mostró una asociación significativa entre deseabilidad social y los índices de afrontamiento, no puede descartarse por completo la influencia de **características de demanda**, expectativas sobre el estudio o reactividad subjetiva ante la inducción telemática. En consecuencia, el diseño permite examinar respuestas situacionales inmediatas, pero no establecer si la preferencia por afrontamiento esotérico se mantiene en el tiempo, se consolida como patrón estable o se traduce en conducta efectiva fuera del contexto experimental.

Una limitación adicional se refiere a los indicadores **urgencia de aliviar el malestar** (MEC\_ALIV\_ACT), **necesidad de encontrar sentido u orden explicativo** (MEC\_CIERRE) e **impulso automático o intuitivo** (MEC\_SIST\_1). Estos motivos subjetivos fueron administrados después de la matriz de afrontamiento, por lo que no permiten establecer una mediación temporal estricta entre la condición experimental y la preferencia por estrategias

esotéricas. Su interpretación debe limitarse a **motivos subjetivos post-afrontamiento** o correlatos funcionales exploratorios, no a mecanismos causales previos a la elección.

También debe considerarse con cautela la **operacionalización del afrontamiento esotérico**. Aunque los reactivos ad hoc fueron pertinentes para captar respuestas situacionales ante una viñeta de restricción de agencia, todavía no constituyen un instrumento psicométrico consolidado. Por ello, su red nomológica, su estabilidad temporal y su validez convergente deberían examinarse en investigaciones posteriores antes de generalizar sus resultados más allá del presente diseño experimental.

Por otro lado, la interpretación de la esquizotipia positiva debe mantenerse estrictamente en un nivel **subclínico y psicométrico**. El CAPE-42 permite estimar la frecuencia y el malestar asociado a experiencias positivas autoinformadas, pero **no constituye una medida diagnóstica ni permite inferir riesgo psicótico individual**. Esta cautela es especialmente importante porque los autoinformes de experiencias psicóticas o inusuales en población general pueden captar contenidos ambiguos, creencias poco convencionales o experiencias subjetivas atípicas sin discriminar necesariamente alteraciones clínicas profundas de la estructura de la experiencia subjetiva (Heilskov et al., 2019; Parnas y Sandsten, 2024). Por tanto, en este trabajo las puntuaciones del CAPE-42 deben entenderse como indicadores de disponibilidad hacia experiencias inusuales y marcos interpretativos no convencionales, no como marcadores clínicos directos.

Una limitación se refiere a la **medida de urgencia de alivio post-notificación**. Aunque esta variable permitió comprobar que el grupo experimental informó de mayor demanda regulatoria tras recibir la notificación personalizada, no se incluyó una medida pre-notificación equivalente. Por tanto, el tamaño del efecto observado en la **comparación entre grupos no permite aislar con precisión si la diferencia se debe específicamente a la viñeta generada por IA, a la activación autobiográfica previa o al efecto combinado de ambos momentos de la inducción**. En futuras investigaciones sería recomendable incorporar una medición inmediatamente anterior y posterior a la notificación, de modo que pudiera estimarse con mayor claridad el efecto incremental específico del estímulo algorítmico.

Otra limitación importante es que la inducción mediante viñetas generadas por inteligencia artificial ofrece una vía prometedora para personalizar el estímulo experimental, pero también introduce **variabilidad entre participantes**. La adaptación idiosincrásica puede

umentar la relevancia subjetiva del escenario, aunque dificulta garantizar que todas las viñetas sean equivalentes en intensidad emocional, tono institucional, contenido temático, plausibilidad y grado de controlabilidad percibida. En este sentido, los resultados apoyan la utilidad inicial del procedimiento para inducir malestar y urgencia regulatoria en un entorno online, pero **no permiten equiparar esta manipulación con situaciones vitales reales de pérdida de control, crisis existencial o sufrimiento clínico sostenido**. La notificación experimental puede simular una restricción de agencia, pero no reproduce la complejidad temporal, interpersonal y contextual de una crisis real. Además, la verificación del protocolo se apoyó en medidas distintas según el momento de la secuencia: intensidad emocional negativa para la fase autobiográfica y urgencia de alivio para la reacción post-notificación. Esta decisión es coherente con el diseño temporal del estudio, pero impide interpretar la urgencia de alivio como un cambio pre-post equivalente en el mismo constructo emocional.

También conviene señalar el **solapamiento conceptual y de contenido latente entre la orientación New Age basal (NAOS\_TOTAL) y el índice de afrontamiento esotérico (ESO\_TOTAL)**. Dado que ambas dimensiones se nutren de marcos de significado semánticamente próximos, una fracción de las asociaciones observadas podría reflejar la **afinidad ideológica** preexistente del participante en lugar de una reactividad situacional pura ante la asfixia procedimental inducida. Si bien este riesgo de contaminación por varianza compartida fue abordado metodológicamente en los modelos multivariantes al introducir la orientación basal como covariable de control —permitiendo aislar estadísticamente el peso incremental de la condición experimental—, la porosidad inherente a los límites de ambos constructos exige interpretar la especificidad de la respuesta condicional con prudencia, asumiendo que la socialización espiritual previa opera como un potente marco de disponibilidad contextual que condiciona la elección de la estrategia de regulación

Finalmente, el modelo analítico no incluyó algunas variables que podrían modular la relación entre frustración, pensamiento mágico y afrontamiento esotérico. Entre ellas se encuentran el estilo cognitivo analítico, la alfabetización científica, la religiosidad tradicional, la inflexibilidad psicológica global, el estado de ánimo basal, la capacidad verbal, la familiaridad previa con discursos New Age y el historial de aprendizaje relacionado con explicaciones espirituales o mágicas. La omisión de estas covariables **no invalida los resultados, pero delimita su alcance explicativo**. Futuros estudios deberían incorporar diseños longitudinales, medidas ecológicas momentáneas y registros conductuales que permitan examinar si estas

preferencias situacionales se mantienen, cambian o se traducen en acciones observables en contextos naturales.

## 7.9. Prospectiva

La investigación futura debería profundizar en el estudio del afrontamiento esotérico mediante diseños capaces de capturar su **variabilidad intraindividual y contextual**. Aunque el presente trabajo ofrece una aproximación experimental inicial, la preferencia por narrativas mágicas, teleológicas o espirituales probablemente no se expresa de forma homogénea entre personas, momentos ni situaciones.

En esta línea, los diseños de **evaluación ecológica momentánea** y los modelos **idionómicos** podrían resultar especialmente útiles para analizar cuándo emergen estas respuestas, ante qué eventos concretos, con qué intensidad y con qué consecuencias funcionales en la vida cotidiana. Este tipo de aproximación permitiría evitar que procesos potencialmente dinámicos queden reducidos a promedios grupales transversales, especialmente cuando el fenómeno estudiado depende de la interacción entre contexto, historia personal y estado psicológico momentáneo (Fraser et al., 2026).

Una primera línea de continuidad consistiría en examinar con mayor precisión la **especificidad topográfica del afrontamiento**. Los resultados del presente estudio sugieren que el afrontamiento esotérico no se relaciona simplemente con malestar general, sino con formas concretas de restricción de agencia, especialmente aquellas vinculadas al logro bloqueado. Futuros trabajos podrían comparar distintos tipos de estresores —bloqueo de metas, amenaza interpersonal, dolor físico, incertidumbre abstracta o pérdida de recursos— para evaluar si cada forma de malestar se asocia con patrones de regulación diferenciados, como evitación simple, planificación racional, búsqueda de cierre o explicación esotérica.

Otra línea relevante sería analizar la **coexistencia de estrategias de afrontamiento**. La asociación positiva entre afrontamiento racional, evitación simple y afrontamiento esotérico sugiere que las personas no necesariamente seleccionan una única respuesta ante la frustración, sino que pueden activar repertorios concurrentes.

Esta coexistencia debería examinarse con más detalle. Podría reflejar flexibilidad psicológica, si las estrategias se combinan de forma ajustada a las demandas del contexto; pero también podría indicar una búsqueda poco discriminada de alivio, control subjetivo o cierre

explicativo. Para diferenciar ambas posibilidades, futuros estudios deberían incorporar medidas conductuales, tareas de elección secuencial y registros temporales que permitan observar si las estrategias se alternan, se acumulan, se inhiben o interfieren entre sí.

Una tercera vía consistiría en explorar **modelos condicionales más complejos**. La ausencia de mediaciones simples significativas no implica necesariamente que la urgencia de alivio, el cierre explicativo o el procesamiento intuitivo sean irrelevantes, sino que podrían no operar de forma homogénea en toda la muestra. Futuros estudios podrían contrastar modelos de mediación moderada, examinando si estos procesos adquieren mayor peso en perfiles específicos, por ejemplo, en participantes con baja frecuencia de experiencias positivas del CAPE-42, alta intolerancia al logro bloqueado o alta orientación New Age basal.

Esta aproximación permitiría precisar si el afrontamiento esotérico aparece como una respuesta general ante la frustración o, más bien, como una estrategia dependiente de configuraciones disposicionales y contextuales específicas.

Finalmente, convendría seguir refinando el paradigma experimental basado en inteligencia artificial. La generación personalizada de viñetas ofrece una vía prometedora para aumentar la relevancia subjetiva del estímulo, pero requiere controles adicionales de replicabilidad y equivalencia. Futuros estudios deberían analizar sistemáticamente las viñetas generadas en términos de longitud, valencia emocional, intensidad, contenido temático, plausibilidad, controlabilidad percibida y similitud semántica entre condiciones.

También sería recomendable comparar estímulos generados por IA con viñetas estandarizadas y con situaciones autobiográficas reales. Esta comparación permitiría estimar con mayor precisión qué parte del efecto procede de la personalización, qué parte de la restricción de agencia y qué parte del propio formato tecnológico de la inducción.

En conjunto, la perspectiva más sólida no consiste en ampliar indefinidamente el número de constructos, sino en **afinar el nivel de análisis**: pasar de modelos generales sobre “pensamiento mágico” a modelos funcionales que especifiquen **qué tipo de frustración**, en **qué perfil disposicional**, bajo **qué condiciones contextuales** y con **qué consecuencias conductuales** favorece la incorporación situacional de narrativas esotéricas al afrontamiento.

## Referencias bibliográficas

- Amsel, A. (1992). *Frustration theory: An analysis of dispositional learning and memory*. Cambridge University Press.
- Ávila Espada, A., y Tomé Rodríguez, M. C. (1989). *Evaluación de la deseabilidad social: Adaptación castellana de la escala de Marlowe-Crowne*. Facultad de Psicología, Universidad Complutense de Madrid.
- Berman, N. C., Abramowitz, J. S., Pardue, C. M., y Wheaton, M. G. (2010). The relationship between religion and thought-action fusion: Use of an in vivo paradigm. *Behaviour Research and Therapy*, 48(7), 670–674. <https://doi.org/10.1016/j.brat.2010.03.021>
- Brugger, P. (2001). From haunted brain to haunted science: A cognitive neuroscience view of paranormal and pseudoscientific thought. En J. Houran y R. Lange (Eds.), *Hauntings and poltergeists: Multidisciplinary perspectives* (pp. 195-213). McFarland y Company.
- Cano García, F. J., Rodríguez Franco, L., y García Martínez, J. (2007). Adaptación española del Inventario de Estrategias de Afrontamiento. *Actas Españolas de Psiquiatría*, 35(1), 29-39
- Case, T. I., Fitness, J., Cairns, D. R., y Stevenson, R. J. (2004). Coping with uncertainty: Superstitious strategies and secondary control. *Journal of Applied Social Psychology*, 34(4), 848–871. <https://doi.org/10.1111/j.1559-1816.2004.tb02574.x>
- Carson, S. H., Peterson, J. B., y Higgins, D. M. (2003). Decreased Latent Inhibition Is Associated With Increased Creative Achievement in High-Functioning Individuals. *Journal of Personality and Social Psychology*, 85(3), 499–506. <https://doi.org/10.1037/0022-3514.85.3.499>
- Carson, S. H. (2011). Creativity and psychopathology: A shared vulnerability model. *The Canadian Journal of Psychiatry*, 56(3), 144-153. <https://doi.org/10.1177/070674371105600304>
- Carver, C. S., Scheier, M. F., & Weintraub, J. K. (1989). Assessing coping strategies: A theoretically based approach. *Journal of Personality and Social Psychology*, 56(2), 267–283. <https://doi.org/10.1037/0022-3514.56.2.267>

- Cashwell, C. S., Bentley, D. P., y Yarborough, J. P. (2007). The only way out is through: The peril of spiritual bypass. *Counseling and Values, 51*(2), 139–148. <https://doi.org/10.1002/j.2161-007X.2007.tb00071.x>
- Chawla, N., y Ostafin, B. (2007). Experiential avoidance as a functional dimensional approach to psychopathology: An empirical review. *Journal of Clinical Psychology, 63*(9), 871–890. <https://doi.org/10.1002/jclp.20400>
- Craig, A. R., y Lafreniere, K. D. (2016). Positive thought-action fusion as an independent construct. *Personality and Individual Differences, 94*, 228–236. <https://doi.org/10.1016/j.paid.2016.01.033>
- Eckblad, M., y Chapman, L. J. (1983). Magical ideation as an indicator of schizotypy. *Journal of Consulting and Clinical Psychology, 51*(2), 215–225. <https://doi.org/10.1037/0022-006X.51.2.215>
- Ellis, A. (2005). *The myth of self-esteem: How rational emotive behavior therapy can change your life forever*. Prometheus Books.
- Farias, M. (2004). *A psychological study of New Age practices and beliefs* [Tesis doctoral, University of Oxford]. Oxford University Research Archive. <https://ora.ox.ac.uk/objects/uuid:eae25fc5-1644-44f6-8f3c-8f25e5707d22/files/mb1664ab973b7a019b1bc423dec06ee49>
- Farias, M., Underwood, R., y Claridge, G. (2013). Unusual but sound minds: Mental health indicators in spiritual individuals. *British Journal of Psychology, 104*(3), 364–381. <https://doi.org/10.1111/j.2044-8295.2012.02128.x>
- Fillauer, J. P., Bolden, J., Jacobson, M., Partlow, B. H., Benavides, A., y Shultz, J. N. (2020). Examining the effects of frustration on working memory capacity. *Applied Cognitive Psychology, 34*(1), 50–63. <https://doi.org/10.1002/acp.3587>
- Folkman, S., & Moskowitz, J. T. (2004). Coping: pitfalls and promise. *Annual review of psychology, 55*, 745–774. <https://doi.org/10.1146/annurev.psych.55.090902.141456>
- Fraser, M. I., Field, K., Ciarrochi, J., Hernández, C., Krafft, J., Klimczak, K., Levin, M. E., Yap, K., Hayes, S. C., y Sahdra, B. K. (2026). Heterogeneity in the links of psychological (in)flexibility subprocesses and well-being: Idionomic insights from an experience sampling study. *Journal of Contextual Behavioral Science*. <https://doi.org/10.1016/j.jcbs.2025.100912>

- Garety, P. A., Freeman, D., Jolley, S., Dunn, G., Bebbington, P. E., Fowler, D. G., Kuipers, E., y Dudley, R. (2005). Reasoning, emotions, and delusional conviction in psychosis. *Journal of abnormal psychology*, 114(3), 373–384. <https://doi.org/10.1037/0021-843X.114.3.373>
- Granqvist, P., y Hagekull, B. (2001). Seeking security in the New Age: Biomedical and cosmic self-help, whom do they attract? *The International Journal for the Psychology of Religion*, 11(3), 175–190. [https://doi.org/10.1207/S15327582IJPR1103\\_03](https://doi.org/10.1207/S15327582IJPR1103_03)
- Harrington, N. (2005). Dimensions of frustration intolerance and their relationship to self-control problems. *Journal of Rational-Emotive y Cognitive-Behavior Therapy*, 23(1), 1–20. <https://doi.org/10.1007/s10942-005-0001-2>
- Harrington, N. (2011). Frustration and discomfort intolerance: Introduction to the special issue. *Journal of Rational-Emotive y Cognitive-Behavior Therapy*, 29(1), 1–3. <https://doi.org/10.1007/s10942-011-0125-5>
- Hayes, S. C., Barnes-Holmes, D., y Roche, B. (Eds.). (2001). *Relational frame theory: A post-Skinnerian account of human language and cognition*. Kluwer Academic/Plenum Publishers.
- Hayes, S. C., Barnes-Holmes, D., y Wilson, K. G. (2012). Contextual behavioral science: Creating a science more adequate to the challenge of the human condition. *Journal of Contextual Behavioral Science*, 1(1-2), 1–16. <https://doi.org/10.1016/j.jcbs.2012.09.004>
- Hayes, A. F. (2018). *Introduction to mediation, moderation, and conditional process analysis: A regression-based approach* (2ª ed.). Guilford Publications.
- Hayes, S. C., Luoma, J. B., Bond, F. W., Masuda, A., y Lillis, J. (2006). Acceptance and commitment therapy: Model, processes and outcomes. *Behaviour Research and Therapy*, 44(1), 1–25. <https://doi.org/10.1016/j.brat.2005.06.006>
- Hayes, S. C., Wilson, K. G., Gifford, E. V., Follette, V. M., y Strosahl, K. (1996). Experiential avoidance and behavioral disorders: A functional dimensional approach to diagnosis and treatment. *Journal of Consulting and Clinical Psychology*, 64(6), 1152–1168. <https://doi.org/10.1037/0022-006X.64.6.1152>
- Heilskov, S. E. R., Urfer-Parnas, A., y Nordgaard, J. (2019). Delusions in the general population: A systematic review with emphasis on methodology. *Schizophrenia Research*, 216, 48–55. <https://doi.org/10.1016/j.schres.2019.10.043>

- Hirsh, J. B., Mar, R. A., y Peterson, J. B. (2012). Psychological entropy: A framework for understanding uncertainty-related anxiety. *Psychological Review*, 119(2), 304–320. <https://doi.org/10.1037/a0026767>
- Jung, C. G. (1952). Synchronicity: An acausal connecting principle. En *Collected works* (Vol. 8). Princeton University Press.
- Kahneman, D. (2013). *Pensar rápido, pensar despacio* (J. Chamorro Mielke, Trad.). Debate. (Obra original publicada en 2011).
- Kay, A. C., Whitson, J. A., Gaucher, D., y Galinsky, A. D. (2009). Compensatory control: Achieving order through the mind, our institutions, and the heavens. *Current Directions in Psychological Science*, 18(5), 264–268. <https://doi.org/10.1111/j.1467-8721.2009.01649.x>
- Kruglanski, A. W., y Webster, D. M. (1996). Motivated closing of the mind: "Seizing" and "freezing". *Psychological Review*, 103(2), 263–283. <https://doi.org/10.1037/0033-295X.103.2.263>
- Kwapil, T. R., Gross, G. M., Silvia, P. J., Raulin, M. L., y Barrantes-Vidal, N. (2018). Development and psychometric properties of the Multidimensional Schizotypy Scale: A new measure for assessing positive, negative, and disorganized schizotypy. *Schizophrenia Research*, 193, 209–217. <https://doi.org/10.1016/j.schres.2017.07.001>
- Landau, M. J., Kay, A. C., y Whitson, J. A. (2015). Compensatory control and the appeal of a structured world. *Psychological Bulletin*, 141(3), 694–722. <https://doi.org/10.1037/a0038703>
- Lazarus, R. S., & Folkman, S. (1984). *Stress, appraisal, and coping*. Springer Publishing Company.
- Mason, O., y Claridge, G. (2006). The Oxford-Liverpool Inventory of Feelings and Experiences (O-LIFE): Further description and extended norms. *Schizophrenia Research*, 82(2-3), 203–211. <https://doi.org/10.1016/j.schres.2005.12.845>
- Medrano, L. A., Franco, P., Flores-Kanter, P. E., y Mustaca, A. E. (2019). Intolerancia a la frustración y estrategias cognitivas de regulación emocional en la predicción de la agresividad. *Suma Psicológica*, 26(1), 19–27. <https://doi.org/10.14349/sumapsi.2019.v26.n1.3>

- Morán, C., Landero, R., y González, M. T. (2010). *COPE-28: un análisis psicométrico de la versión en español del Brief COPE*. *Universitas Psychologica*, 9(2), 543-552.
- Moritz, S., y Woodward, T. S. (2006). A generalized bias against disconfirmatory evidence in schizophrenia. *Psychiatry Research*, 142(2-3), 157–165. <https://doi.org/10.1016/j.psychres.2005.08.016>
- Oezgen, M., y Grant, P. (2018). Odd and disorganized—Comparing the factor structure of the three major schizotypy inventories. *Psychiatry Research*, 267, 289–295. <https://doi.org/10.1016/j.psychres.2018.06.009>
- Pargament, K. I., Koenig, H. G., & Perez, L. M. (2000). The many methods of religious coping: development and initial validation of the RCOPE. *Journal of clinical psychology*, 56(4), 519–543. [https://doi.org/10.1002/\(sici\)1097-4679\(200004\)56:4<519::aid-jclp6>3.0.co;2-1](https://doi.org/10.1002/(sici)1097-4679(200004)56:4<519::aid-jclp6>3.0.co;2-1)
- Parnas, J., y Sandsten, K. E. (2024). The phenomenological nature of schizophrenia and disorder of selfhood. *Schizophrenia Research*, 270, 197–201. <https://doi.org/10.1016/j.schres.2024.06.032>
- Raine, A. (1991). The SPQ: A scale for the assessment of schizotypal personality based on DSM-III-R criteria. *Schizophrenia Bulletin*, 17(4), 555–564. <https://doi.org/10.1093/schbul/17.4.555>
- Rammstedt, B., y John, O. P. (2007). Measuring personality in one minute or less: A 10-item short version of the Big Five Inventory in English and German. *Journal of Research in Personality*, 41(1), 203–212. <https://doi.org/10.1016/j.jrp.2006.02.001>
- Rominger, C., Fink, A., y Perchtold-Stefan, C. M. (2024). Experiencing more meaningful coincidences is associated with more real-life creativity? Insights from three empirical studies. *PLoS ONE*, 19(5), Artículo e0300121. <https://doi.org/10.1371/journal.pone.0300121>
- Salazar de Pablo, G., Woods, S. W., Drymonitou, G., de Diego, H., y Fusar-Poli, P. (2021). Prevalence of individuals at clinical high-risk of psychosis in the general population and clinical samples: Systematic review and meta-analysis. *Brain Sciences*, 11(11), 1544. <https://doi.org/10.3390/brainsci11111544>

- Shafran, R., Thordarson, D. S., y Rachman, S. (1996). Thought-action fusion in obsessive compulsive disorder. *Journal of Anxiety Disorders*, 10(5), 379-391. [https://doi.org/10.1016/0887-6185\(96\)00018-7](https://doi.org/10.1016/0887-6185(96)00018-7)
- Stefanis, N. C., Hanssen, M., Smirnis, N. K., Avramopoulos, D. A., Evdokimidis, I. K., Stefanis, C. N., Verdoux, H., y Van Os, J. (2002). Evidence that three dimensions of psychosis-like experiences exist in the general population and cluster with symptoms of clinical psychosis. *Social Psychiatry and Psychiatric Epidemiology*, 37(11), 527–531. <https://doi.org/10.1007/s00127-002-0593-x>
- Staines, L., Healy, C., Coughlan, H., Clarke, M., Kelleher, I., Cotter, D., y Cannon, M. (2022). Psychotic experiences in the general population, a review; definition, risk factors, outcomes and interventions. *Psychological Medicine*, 52(15), 1–12. <https://doi.org/10.1017/S0033291722002550>
- Shields, G. S., Sazma, M. A., y Yonelinas, A. P. (2016). The effects of acute stress on core executive functions: A meta-analysis and comparison with cortisol. *Neuroscience y Biobehavioral Reviews*, 68, 651-668. <https://doi.org/10.1016/j.neubiorev.2016.06.038>
- Spielberger, C. D., Gorsuch, R. L., Lushene, R., Vagg, P. R., y Jacobs, G. A. (1983). *Manual for the State-Trait Anxiety Inventory*. Consulting Psychologists Press.
- Starcke, K., y Brand, M. (2012). Decision making under stress: A selective review. *Neuroscience y Biobehavioral Reviews*, 36(4), 1228-1248. <https://doi.org/10.1016/j.neubiorev.2012.02.003>
- Suso-Ribera, C. (2026). Understanding frustration intolerance: Validation and analysis of the Spanish Frustration Discomfort Scale. *Journal of Rational-Emotive y Cognitive-Behavior Therapy*, 44(7). <https://doi.org/10.1007/s10942-026-00638-0> S
- Van Os, J., Linscott, R. J., Myin-Germeys, I., Delespaul, P., y Krabbendam, L. (2009). A systematic review and meta-analysis of the psychosis continuum: Evidence for a psychosis proneness-persistence-impairment model of psychotic disorder. *Psychological Medicine*, 39(2), 179–195. <https://doi.org/10.1017/S0033291708003814>
- Warman, D. M., Lysaker, P. H., Martin, J. M., Davis, L., y Haudenschild, S. L. (2007). Jumping to conclusions and the continuum of delusional beliefs. *Behaviour research and therapy*, 45(6), 1255–1269. <https://doi.org/10.1016/j.brat.2006.09.002>

Whitson, J. A., y Galinsky, A. D. (2008). Lacking control increases illusory pattern perception. *Science*, 322(5898), 115-117. <https://doi.org/10.1126/science.1159845>

## A. Anexo 1: Configuración LLM

El presente anexo documenta la infraestructura tecnológica ad hoc desarrollada para la automatización de la inducción de frustración idiosincrásica, detallando las fórmulas de sanitización de bases de datos, la configuración de la interfaz de programación de aplicaciones (API) y las restricciones estocásticas del Modelo de Lenguaje Grande (LLM) empleado.

### 1. Sistema de centralización relacional y control de varianza técnica

Para prevenir la fragmentación de los datos derivada de errores de tipificación (p. ej., variaciones de capitalización en los correos electrónicos) durante el tránsito a través de las fases, el diseño implementa una matriz centralizada en Google Sheets. Este repositorio opera como anclaje estructural, consolidando la información biográfica y psicométrica mediante funciones de búsqueda asíncrona. La extrapolación de variables críticas hacia el perfil del sujeto se ejecuta mediante anidaciones condicionales que fuerzan la normalización sintáctica (LOWER, TRIM), garantizando que el motor algorítmico reciba paquetes de datos herméticos y exentos de ruido de formato.

### 2. Parametrización algorítmica y control estocástico (Gemini 2.5 Pro)

La integración de modelos generativos en la experimentación clínica exige una rigurosidad paramétrica extrema para minimizar la contaminación de variables y atenuar la generación de inferencias narrativas imprevistas (alucinaciones) que quebrarían la validez ecológica. Para este diseño, la generación del estímulo aversivo se inyecta mediante una solicitud POST a la API de Vertex AI (modelo gemini-2.5-pro). La selección de esta variante se fundamenta en su capacidad para ejecutar procesos latentes de razonamiento interno antes de la decodificación sintáctica, permitiendo una ponderación más calibrada de los rasgos del BFI-10.

La configuración de generación (generationConfig) se encuentra constreñida por hiperparámetros orientados a estabilizar la varianza:

- Temperatura (0.60): Calibración intermedia que habilita la suficiente flexibilidad semántica para construir una narrativa de asfixia burocrática creíble, restringiendo la entropía térmica para prevenir derivas argumentales ajenas al ámbito asignado.
- MaxOutputTokens (4096): Provisión de ancho de banda cognitivo para albergar el procesamiento subyacente del modelo y optimizar la probabilidad de cumplimiento de la restricción de longitud estricta (150-180 palabras).
- TopP (0.9) y TopK (40): Filtros de muestreo de núcleo que fuerzan la selección de un campo semántico altamente convergente con la estética de la comunicación institucional oficial.

### 3. Matriz de inyección estructurada (JSON Payload)

El núcleo de la manipulación reside en la inyección asíncrona de variables hacia el LLM. A través de la plataforma Make, los metadatos se incrustan en un prompt restrictivo. El código enviado para el grupo experimental opera bajo normativas de censura explícita, diseñadas para minimizar el riesgo iatrogénico secundario y confinar el impacto emocional a la frustración ejecutiva:

JSON

```
{
  "contents": [
    {
      "role": "user",
      "parts": [
        {
          "text": "Actúa como un psicólogo experimental experto en diseño de estímulos clínicos. Tu misión es redactar el nudo de una viñeta clínica densa y descriptiva de entre 150 y 180 palabras en segunda persona (\\"tú\").\n\nREGLAS ABSOLUTAS:\n- PROHIBICIÓN: Tienes estrictamente prohibido incluir o insinuar traumas físicos, accidentes, muertes, enfermedades graves o violencia explícita.\n- FILTRO DE SEGURIDAD (CRÍTICO): Tienes
```

estrictamente prohibido mencionar temas de custodia, tribunales de familia, servicios sociales o separación legal de menores. Si el ámbito es Relaciones, la amenaza burocrática debe ser puramente logística, económica o urbanística.\n- EXTENSIÓN CRÍTICA: Debes escribir un mínimo absoluto de 150 palabras. Desarrolla extensamente la atmósfera de asfixia y el contexto burocrático en al menos dos o tres párrafos densos antes del cierre.\n- Devuelve ÚNICAMENTE el texto de la viñeta. No incluyas saludos, explicaciones, ni etiquetas de IA.\n\nDATOS DEL SUJETO:\nÁmbito de impacto y amenaza: {{ÁMBITO\_SELECCIONADO}}\nProyecto/Meta: {{META\_CUALITATIVA}}\nFigura implicada: {{VÍNCULO\_ÍNTIMO}}\n\nDATOS CLÍNICOS:\nRecuerdo autobiográfico: {{RECUERDO\_SANEADO}}\nBFI -> E: {{BFI\_E}} | A: {{BFI\_A}} | C: {{BFI\_C}} | N: {{BFI\_N}} | O: {{BFI\_O}}\n\nINSTRUCCIONES (LÓGICA UNIVERSAL):\n1. Selección del Rasgo: Identifica el rasgo dominante del BFI. En empatía, prioriza Neuroticismo o Responsabilidad.\n2. Abstracción: Lee el \"Recuerdo autobiográfico\" y extrae la vulnerabilidad (ej. impotencia, sentirse ineficaz, miedo al juicio). Impregna la amenaza con esa misma sensación de dolor psicológico.\n3. Ataque al Rasgo y Asfixia: Dirige el problema hacia el rasgo dominante. Obligatorio: dedica al menos dos párrafos densos a describir cómo la notificación paraliza todo, usando un lenguaje frío y burocrático (un \"muro de cristal\").\n4. FINAL OBLIGATORIO: Termina EXACTAMENTE con la frase de bloqueo material correspondiente, garantizando que es materialmente imposible obtener información o hacer nada al respecto hasta el lunes a las 9:00 AM."

```

    }
  ]
}
],
"generationConfig": {
  "temperature": 0.60,
  "maxOutputTokens": 4096,
  "topP": 0.9,
  "topK": 40
}
}

```

**Parámetros de generación para la condición de control:** Cabe precisar que, para los sujetos asignados a la condición de control, la matriz de inyección algorítmica experimenta una modificación paramétrica restrictiva. Específicamente, se reduce el índice de temperatura generativa a 0.40, se suprime el comando de lectura de la carga emocional del recuerdo autobiográfico y el cierre coercitivo obligatorio se permuta por una narrativa que restituye la agencia instrumental absoluta al sujeto, garantizando así la validez divergente de la manipulación

#### **4. Protocolos de seguridad contra la atrición técnica**

Para atenuar la mortalidad experimental (drop-out) durante la latencia tecnológica, el flujo incorpora compuertas de verificación lógica en la transición de módulos. La instrumentación de comandos de pre-procesamiento previene el colapso de las funciones algebraicas ante la omisión incidental de ítems, asignando valores neutros que aseguran la viabilidad de la ejecución procedimental hasta la emisión del estímulo.

## **B. Anexo 2: Batería psicométrica y parametrización digital (Fase 1)**

El presente anexo documenta la estructura, los reactivos y las lógicas de corrección de los instrumentos administrados durante la Fase 1 del diseño experimental, parametrizados para su despliegue en plataforma digital bajo una escala de respuesta unificada (Likert 1-5), con el fin de atenuar la astenia cognitiva del participante y facilitar la convergencia estadística en el macro PROCESS.

### **1. Variables Sociodemográficas y Filtros de Control**

- Identificación y variables continuas: Correo electrónico (ID de anclaje para Fase 2), Edad, País de Nacimiento, País de Residencia.
- Variables categóricas: Género (Mujer, Hombre, No binario, Otro), Nivel Educativo (Sin estudios, Primaria, Secundaria, FP, Grado Universitario, Posgrado), Nivel Socioeconómico percibido (Likert 1-5).

- Filtro Clínico (Criterio de exclusión): Autoinforme de diagnóstico médico profesional (Ansiedad/estrés crónico, Trastornos del estado de ánimo, Trastornos del sueño, Trastorno del espectro psicótico/esquizofrenia, Trastornos de la conducta alimentaria, Ninguno).
- Ítems de Control Atencional (Distribuidos aleatoriamente):
  - [ATEN\_01] "He utilizado un ordenador o un dispositivo móvil alguna vez en mi vida" (Criterio de validez: respuesta  $\geq 4$ ).
  - [ATEN\_02] "Si está prestando atención a la encuesta, seleccione la respuesta 'Casi siempre' para este ítem" (Criterio de validez: respuesta = 5).
- Anclaje de Vulnerabilidad (Modulador de la Variable Independiente): "¿Qué área consideras prioritaria o te generaría un mayor impacto emocional si sufriera un cambio drástico?" (A. Desarrollo profesional/académico; B. Salud física y vitalidad; C. Vínculos afectivos íntimos).

## 2. Inventario de los Cinco Grandes (BFI-10, Adaptación Española)

- Instrucción: "Indica en qué medida estás de acuerdo con las siguientes afirmaciones referidas a cómo te ves a ti mismo/a" (1 = Totalmente en desacuerdo, 5 = Totalmente de acuerdo).
- Ítems y Corrección:
  - Extraversión: Ítem 1 (Invertido) y 6.
  - Amabilidad: Ítem 2 y 7 (Invertido).
  - Responsabilidad: Ítem 3 (Invertido) y 8.
  - Neuroticismo: Ítem 4 (Invertido) y 9.
  - Apertura: Ítem 5 (Invertido) y 10.

Nota de cálculo: La inversión de puntuaciones opera bajo el algoritmo  $X_{inv} = 6 - X$ .

## 3. Escala de Malestar a la Frustración (FDS)

- Instrucción: Evaluación de tolerancia al malestar (1 = Totalmente en desacuerdo, 5 = Totalmente de acuerdo).
- Corrección dimensional (Suma directa):
  - Intolerancia Emocional: Ítems 3, 7, 11, 15, 19, 23, 27.
  - Derecho (Entitlement): Ítems 2, 6, 10, 14, 18, 22, 26.

- Intolerancia al Malestar: Ítems 1, 5, 9, 13, 17, 21, 25.
- Logro: Ítems 4, 8, 12, 16, 20, 24, 28.

#### **4. Escala de Deseabilidad Social de Marlowe-Crowne (M-C SDS, versión abreviada de 10 ítems)**

- Instrucción: Adaptación a formato Likert 1-5 para homogeneización paramétrica.
- Corrección:
  - Ítems directos (Suman deseabilidad en respuestas 4-5): 1, 2, 3, 4, 5.
  - Ítems invertidos (Suman deseabilidad en respuestas 1-2): 6, 7, 8, 9, 10. (Aplicación de  $X_{inv} = 6 - X$ ).

#### **5. New Age Orientation Scale (NAOS-10, versión abreviada)**

- Corrección: Suma directa de los 10 ítems extraídos para capturar la teleología, la epistemología anómala, el contagio mágico y la instrumentalización esotérica. Rango de 10 a 50 puntos.

#### **6. Evaluación Comunitaria de Experiencias Psíquicas (CAPE-42, Dimensión Positiva)**

- Instrucción bidimensional: Para cada uno de los 20 reactivos positivos, el participante evalúa de forma ortogonal la Frecuencia (1=Nunca a 4=Casi siempre) y, si es afirmativa, el Malestar suscitado (1=Ninguno a 4=Mucho).
- Corrección: Puntuación moderadora calculada mediante la media ponderada de frecuencia, utilizando la puntuación de malestar para la bifurcación analítica del fenotipo (esquizotipia benigna vs. vulnerable).