



Laguitare-facile.com



Le guitariste compositeur

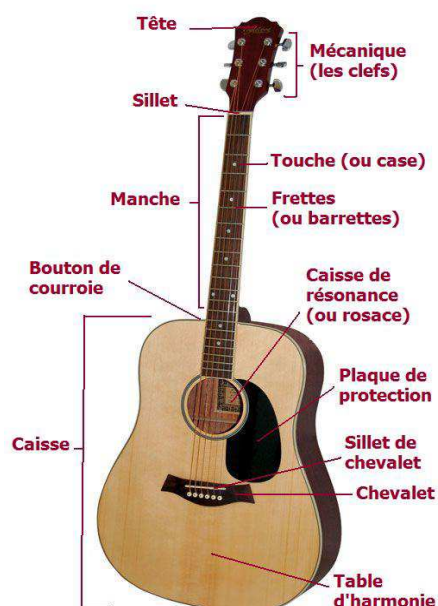


Notions de base



Anatomie de la guitare

La guitare acoustique et ses principales parties



La guitare électrique et ses principales parties



La position assise



1. Poser la caisse de la guitare sur une jambe et maintenir le manche avec la main gauche.
2. S'asseoir à la moitié du siège. Le dos ne doit pas être trop courbé. Etre décontracté.
4. Pencher légèrement la guitare vers soi afin d'avoir une vue correcte sur le manche.

La position debout



1. Prendre la guitare et placer la courroie par-dessus l'épaule. Ajuster celle-ci afin que la guitare se retrouve à la moitié du corps.
2. Utiliser la main gauche pour supporter le manche.
3. Laisser la main droite reposer sur le chevalet.

Le Médiateur **(plectre ou pick en anglais)**

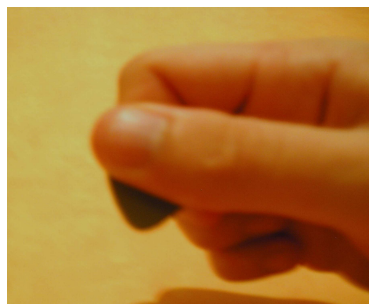
Le Médiateur est un morceau de plastique qui permet de pincer ou de gratter les cordes de la guitare.



Il existe diverses épaisseurs, différentes formes, ainsi que différentes couleurs et types (matériau constituant) de médiateurs, pour s'adapter au musicien.

LA TENUE DU MEDIATOR

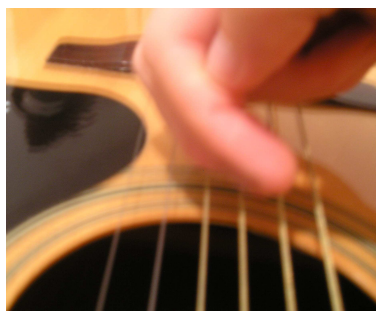
**Le médiateur se place entre le pouce et l'index.
Le flanc de l'index et le pouce couvrent 70 % du médiateur. Il les dépasse de quelques millimètres seulement.**



**Pour jouer avec le médiateur il faut frapper les cordes perpendiculairement à la table.
On peut s'attaquer à une corde ou à plusieurs cordes toujours dans le même sens (en allers), ou alternativement dans les deux sens (en allers-retours), ce qui permet un jeu rapide et brillant.**

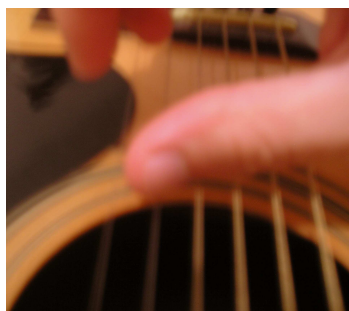
Le jeu avec les doigts

Le majeur et l'index



L'extrémité de ces deux doigts viennent balayer les cordes vers le bas (en allers).

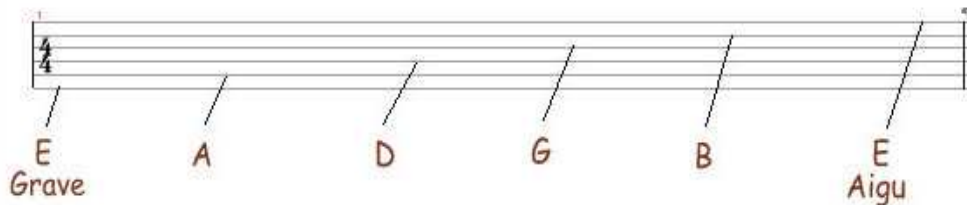
Le pouce



L'extrémité du pouce vient balayer les cordes vers le bas (en allers), ou dans les deux sens (en allers-retours).

Accorder la guitare

Accordage (ou tuning) standard



La tablature ci-dessus montre les 6 cordes de la guitare, de la corde numéro 6 (la corde la plus grave) à la corde numéro 1 (la corde la plus aigüe):

Mi (E) - La (A) - Ré (D) - Sol (G) - Si (B) - Mi (E)
Grave Aigu

« EADGBE » est la **N**otation **A**nglophone.

La Notation Anglophone se lie en commençant par la note La (A):

NOTES: La - Si - Do - Ré - Mi - Fa - Sol

N.A. : A - B - C - D - E - F - G

Comment accorder sa guitare ?

1. Accordeur électronique



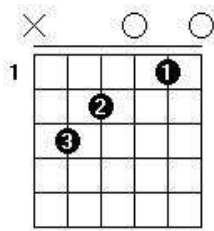
L' accordeur indique, pour chaque corde jouée à vide, si sa note est trop basse ou trop haute.

2. Méthode de battement entre les cordes adjacentes

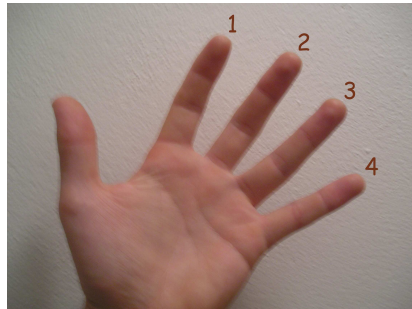
Chaque couple de notes jouées sur les cordes adjacentes dans la tablature ci-dessous doit produire la même note.

E I.....0...I
B I.....0.....5...I
G I0.....4.....I
D I.....0.....5.....I
A I...0.....5.....I
E I...5.....I

La grille d'accord (ou diagramme)



Une grille d'accord représente le manche d'une guitare tourné à la verticale.



1, 2, 3, 4 : chiffres correspondant aux doigts de la main gauche placés sur la case sur laquelle appuyer

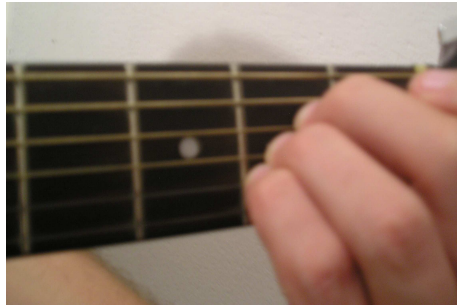
0 : signifie qu'il faut jouer la corde à vide

X : signifie qu'il faut étouffer ou ne pas jouer la corde

. La double barre représente le sillet.

. Les points sur le diagramme représentent le dessin de l'accord représenté ci-dessus.

Comment bien placer les doigts sur le manche ?



- . Garder les doigts assez courbés: seul une portion du plat de l'extrémité du doigt doit être en contact avec la corde.
- . Garder le pouce derrière le manche, à peu près au milieu du manche.
- . Garder la main gauche parallèle au manche.

REMARQUE !!

Le placement des doigts est très important pour bien assimiler les accords, muscler et assouplir la main gauche, et doit être adopté comme simple position de travail.

Comment bien jouer un accord ?

1. Jouer l' accord une première fois en pinçant les cordes une par une avec un médiator. Pour éviter que certaines notes sonnent étouffées, les cordes doivent être appuyées fermement.

2. Jouer l' accord une seconde fois en balayant les cordes du haut vers le bas à l' aide du médiator.

REMARQUE !!

Il est normal que l' accord sonne un peu brouillon au début. Mais avec la pratique vous le maitriserez beaucoup mieux et le geste deviendra naturel.

.Voici un exercice à faire régulièrement. Il sert à muscler et à assouplir la main:

1. Jouer l' accord une première fois
2. Relâcher la main
3. Replacer les doigts pour former l' accord
4. Balayer les cordes de la main droite à l' aide du médiator
5. Répéter les étapes de 1 à 4 plusieurs fois

La tablature de guitare

1. Qu'est-ce-qu'une tablature ?

Une tablature représente **les 6 cordes du manche**.

Sur la tablature, **le numéro** indique la case sur laquelle il faut appuyer et **la corde** qu'il faut jouer de part sa position sur la tablature.

La tablature est une sorte de partition simplifiée qui facilite, entre autres, la vie des guitaristes qui ne savent pas lire une partition.

La tablature est aussi connue sous le nom de TAB.

2. Comment lire une tablature ?

Exemple de tablature avec un accord de La.



RAPPEL !!

. Revenir à la page 6 pour se souvenir du nom des cordes.

A noter !!

Sur une partition de musique, en clé de Sol, la sonorité de la 1^{ère} ligne supplémentaire, située sous la ligne la plus basse, correspond au Do, 3^{ème} case de la corde de La.

.Voici trois tablatures avec seulement une note à jouer:



Le **0** signifie que la 5^e corde (corde de La) doit être jouée **à vide**, c'est-à-dire sans intervention de la main gauche.
La note jouée ici est donc un La (A).



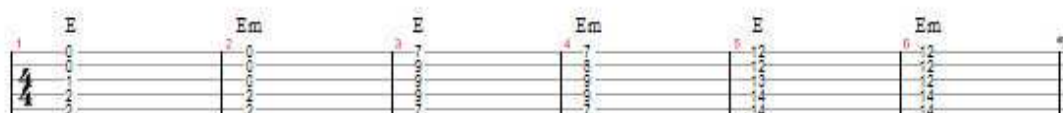
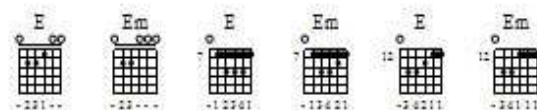
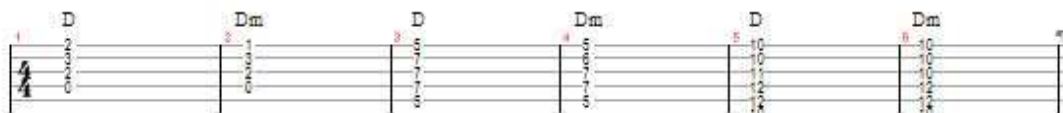
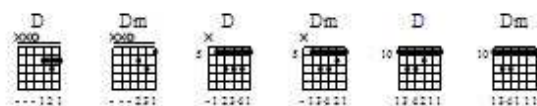
Le **1** signifie qu'il faut placer le doigt sur la **1^e case** de la 3^e corde (corde de Sol).
La note jouée ici est un Sol# (G#).*

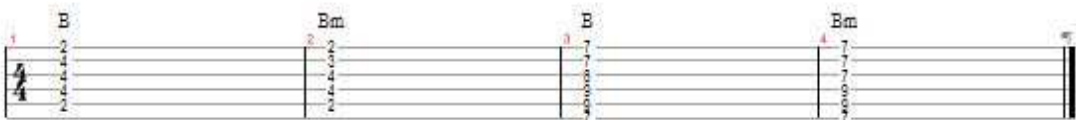
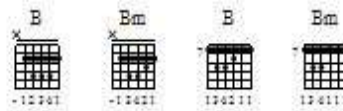
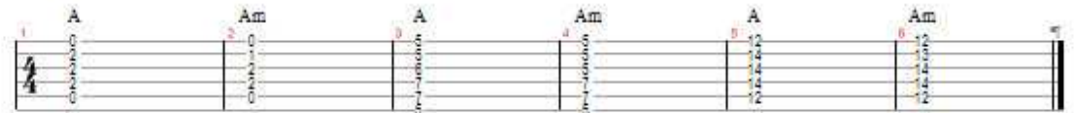
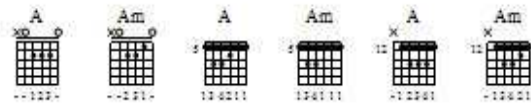
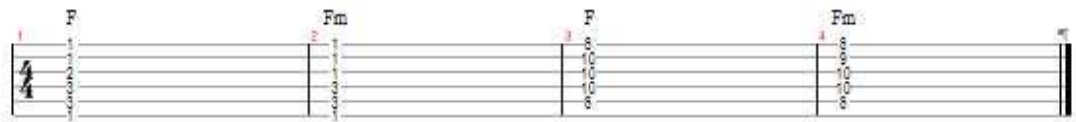
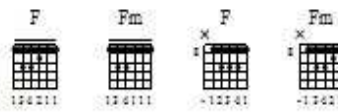


Le **2** signifie qu'il faut placer le doigt sur la **2^e case** de la 6^e corde (corde de E grave).
La note jouée ici est un Fa# (F#).

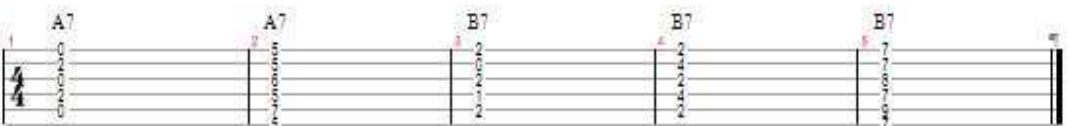
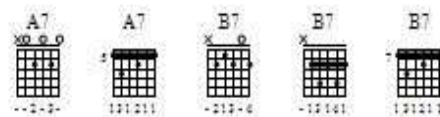
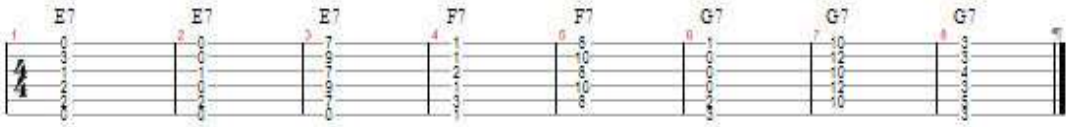
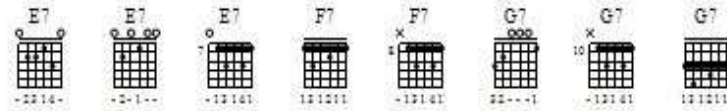
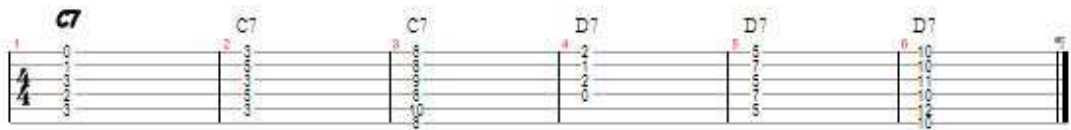
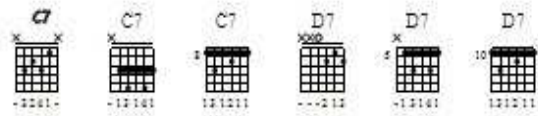
* # pour dièse, et b pour bémol

Accords majeurs, mineurs et barrés





Accords de 7^e de dominante



Intervalle

Définition

Un intervalle c'est le nom donné à la distance qui sépare 2 sons, soit la différence de hauteur entre ces sons.

On le mesure et on le nomme en comptant le nombre de notes entre le son le plus grave et le son le plus aigu, ces deux derniers inclus.

L'intervalle harmonique est la superposition de 2 sons, joués simultanément. On le lit toujours de bas en haut.

L'intervalle mélodique est la succession de 2 sons différents. Il peut être ascendant ou descendant.

Example:

De Sol à Do on compte Sol, La, Si, Do. Il y a 4 notes. Do est la quarte de Sol.

Représentation graphique des 12 premières cases

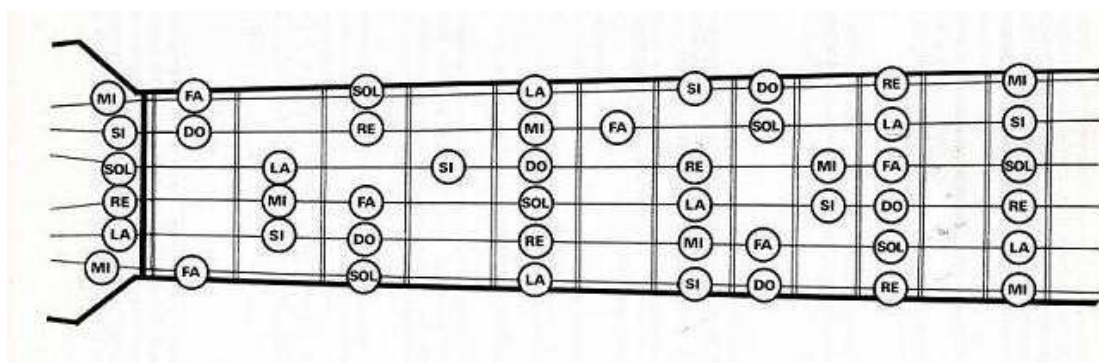


Tableau des intervalles

Nom de la note	Chiffrage	Place par rapport à la tonique
seconde	2	1 ton au dessus
tierce mineure	3m ou b3	1,5 tons au dessus
tierce majeure	3	2 tons au dessus
quarte	4	2,5 tons au dessus
quinte	5	3,5 tons au dessus
sixte mineure	6m	2 tons en dessous
sixte	6	1,5 tons en dessous
septième	7 ou b7	1 ton en dessous
septième majeure	7M	1/2 ton en dessous

L' ACCORD

Si un intervalle harmonique est la superposition de 2 sons, il faut au moins superposer 3 sons pour former un accord.

En utilisant les notes harmoniques, on peut former des accords de 3 sons, 4 sons, 5 sons, et même 6 sons.

La note la plus grave dans la série des harmoniques est appelée « note fondamentale ». Elle donne son nom à l'accord.

Lorsqu' elle est dans sa position la plus grave, l'accord est à l'état fondamental. Sinon, on dit que l'accord est renversé.

Accord parfait majeur

Un accord parfait majeur est la superposition des 3 premières harmoniques différentes qui résonnent lorsqu'on joue une note, dite note fondamentale.

Un accord parfait majeur est donc un accord composé d' une note fondamentale sur laquelle il est construit et qui lui donne son nom, et de 2 notes formant avec la fondamentale une tierce majeure et une quinte juste.

Accord parfait mineur

Un accord parfait mineur est un accord composé d' une note fondamentale sur laquelle il s'appuie et qui lui donne son nom, et de 2 notes formant avec la fondamentale une tierce mineure et une quinte juste.

Contrairement à l'accord parfait majeur, ce n'est pas un accord naturel, les harmoniques n'en rendant compte qu' indirectement. Il est construit par analogie avec l' accord parfait majeur selon des principes musicaux dictés par l' harmonie.

Accords de septième (accords à 4 sons)

1. Accord de septième de dominante

On ajoute à l'accord parfait majeur une 7^è mineure, 7^è note de la série des harmoniques.

Dans les modes majeur et mineur, on ne le rencontre que sur la dominante, le V^è degré de la gamme, ce qui lui vaut le nom de septième de dominante.

En notation internationale, on le note 7 et en notation classique on le note 7+.

Le + indique la présence d'une note sensible dans l'accord.

2. Accord de septième majeure

On ajoute à l'accord parfait majeur une 7^è majeure.

On le note M7 en notation internationale et 7 en notation classique.

3. Accord de septième mineure

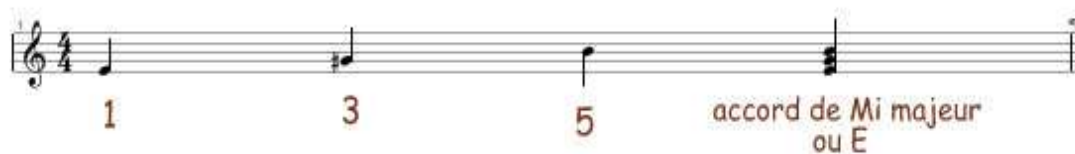
On ajoute à l'accord parfait mineur une 7^è mineure.

On le note m7 en notation internationale et 7m en notation classique.

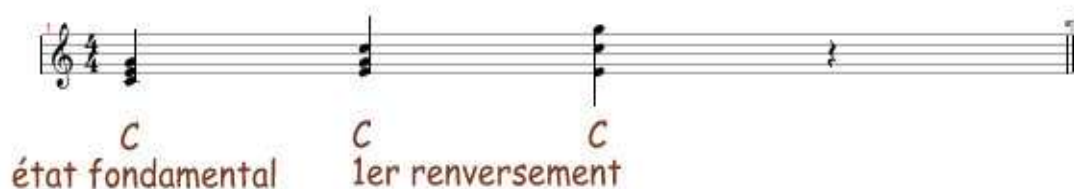
Accord et renversement

Accord

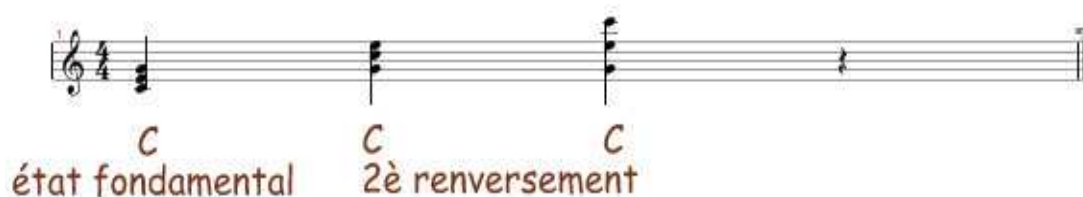
Un accord est un ensemble de 3 notes jouées en même temps.
La 1^{ère} note pour un accord est **la fondamentale**.



Renversement



Pour l'accord de Do, à son 1^{er} renversement, la note la plus basse est le Mi, c'est-à-dire la tierce.



Pour l'accord de Do

État fondamental: note la plus basse **Do**

1^{er} renversement: la tierce **Mi**

2è renversement: la quinte **Sol**

La gamme

Qu'est-qu' une gamme?

Une gamme est une série de notes conjointes*.

Une gamme peut être ascendante (du son le plus grave vers le son le plus aigu) ou descendante.

La dernière note de la série ascendante est la répétition de la première à l'octave** supérieure.

La dernière note de la série descendante est la répétition de la première à l'octave inférieure.

Une gamme n'utilisant que des demi-tons est une gamme chromatique.

Une gamme n'utilisant que des demi-tons et des tons est une gamme diatonique.

Les gammes diatoniques principales sont formées à partir des modes anciens de Do et de La.

Ces gammes comportent toutes 7 notes, la huitième étant la répétition de la première à une octave d'écart.

Conjoint*: 2 notes sont dites conjointes quand leurs noms sont à côté dans la série suivante: Do-Ré-Mi-Fa-Sol-La-Si-Do

Disjoint: 2 notes sont dites disjointes quand leurs noms ne sont pas à côté dans la série suivante:
Do-Ré-Mi-Fa-Sol-La-Si-Do

Octave**: C'est l'intervalle qui contient 8 notes.
Les 2 notes portent le même nom mais leur hauteur est différente: elles sont séparées par les 8 notes de la gamme diatonique.

Gamme chromatique

La gamme chromatique, c'est une gamme qui ne comporte que des demi-tons diatoniques et des demi-tons chromatiques. En général, on l'écrit en utilisant des dièses en montant et des bémols en descendant.

Demi-ton chromatique

Un demi-ton est chromatique lorsque les deux notes qui le forment portent le même nom tout en ayant des sons différents (Fa et Fa#).

Un demi-ton qui n'est pas chromatique est diatonique.

Gammes enharmoniques

Les gammes enharmoniques sont 2 gammes dont toutes les notes qui se correspondent forment une enharmonie.

Enharmonie

Terme désignant le fait que 2 notes ayant le même son peuvent porter des sons différents.

Mi# et Fa sont des notes enharmoniques.

Do# et Réb sont des notes enharmoniques.

Gammes homonymes

Les gammes homonymes sont 2 gammes, l'une majeure, l'autre mineure, qui ont la même tonique.

Ex: Do et Dom sont des gammes homonymes.

Gammes particulières

- . Gamme par tons
- . Gamme pentatonique

Gamme par ton

Dans l'ensemble de l'écriture musicale, on rencontre parfois certaines suites de notes qui ne semblent pas appartenir aux modes et aux gammes connues, modes anciens, gamme majeure et mineure.

La gamme par ton est l'une de ces gammes particulières.

L'intervalle entre deux notes conjointes est toujours d'un ton.

Une gamme par ton divise une octave en 6 parties égales, les tons. Ce n'est pas une gamme tonale, elle ne définit pas une tonalité, elle est dite atonale.

Atonalité

La musique atonale n'est régie par aucune des lois classiques des tonalités. Un morceau atonal n'a pas de tonalité définie.

Les notes utilisées n'appartiennent à aucune gamme répertoriée et les altérations sont presque toutes accidentelles. En général il n'y a pas d'armure. Le dodécaphonisme est de la musique atonale.

Gamme pentatonique

C'est un mode qui divise 1 octave en 5 intervalles irréguliers (en grec penta signifie 5). Il comporte 3 tons et 2 ton et demi.

Les altérations

Altération

Une altération est un signe qui modifie la hauteur d'une note.
Il existe 3 types d'altérations:

1. Altérations qui élèvent le son

. Le dièse: #

Il élève d'1/2 ton.

. Le double dièse: X

Il double l'effet d'un dièse, il élève d'un ton.

2. Altérations qui abaissent le son

. Le bémol: b

Il abaisse d'1/2 ton.

. Le double bémol: bb

Il abaisse d'un ton.

3. Altération qui annule l'effet des autres altérations

. Le bécarré: 

Il annule l'effet de toutes les altérations qui pouvaient affecter la note.

Altération accidentelle

L'altération accidentelle affecte toutes les notes situées sur la même ligne ou interligne jusqu'à la fin de la mesure courante.

Altération constitutive

L'altération constitutive, ou altération à la clé, est placée au début de la portée, juste après la clé. Elle affecte toutes les notes du même nom placées sur la portée, quelque soit leur hauteur.

L'ensemble des altérations constitutives forment l'armure*, qui permet de définir la tonalité d'un morceau.

.Dans l'exemple qui suit, les 4 altérations constitutives sont des dièses.



.Dans cet autre exemple, les 3 altérations constitutives sont des bémols.



Les altérations constitutives d'une armure sont toujours de même nature, tous dièses ou tous bémols.

Armure*

L'armure c'est l'ensemble des altérations constitutives, dièses ou bémols, qui déterminent la tonalité d'un morceau, sans toutefois en préciser le mode.

Armure et ordre des # et b

Ordre des dièses

S'il y a 1 dièse dans une gamme, ça sera toujours Fa.

S'il y a 2 dièses dans une gamme, ça sera toujours Fa, Do.

S'il y a 3 dièses dans une gamme, ça sera toujours Fa, Do, Sol.

Ordre des dièses: Fa, Do, Sol, Ré, La, Mi, Si

. Si on a un Do# à la clé (Fa, Do), prenez le dernier #, donc Do.
Puis montez- le d' 1/2 ton. On obtient un Ré.

C' est donc la gamme de Ré majeur.

. Si on a 3 dièses à la clé (Fa, Do, Sol), prenez le dernier #,
donc Sol. Montez- le d' 1/2 ton. On obtient un La.
C' est donc la gamme de La majeur.

Ordre des bémols

Ordre des bémols: Si, Mi, La, Ré, Sol, Do, Fa

. Si on a 3 bémols à la clé (Si, Mi, La), prenez l'avant dernier
bémol, donc Mi.

C' est donc la gamme de Mi bémol majeur.

. Si on a 5 bémols à la clé (Si, Mi, La, Ré, Sol), prenez l'avant
dernier bémol, donc Ré.

C'est donc la gamme de Ré bémol majeur.

La tonalité

La tonalité désigne l'ensemble des notes, utilisées dans un passage musical, pouvant être rattachées à une même gamme. La tonalité porte alors le nom de la gamme associée. On peut souvent déterminer la tonalité d'un morceau à partir de l'armure.

Trouver la tonalité d'une ligne mélodique



. La sonorité du morceau est plutôt majeure. On termine par une note qui est Do. Il n'y a pas de # ni de b. Un Mi à la clé. Nous sommes donc en Do majeur. On termine par Do mais il n'est pas nécessaire de commencer par Do.



. La sonorité du morceau est plutôt mineure. Nous avons un Sol#. Ordre des # (Fa, Do, Sol). On devrait normalement avoir un Fa# et un Do#. Nous avons un Fa bémol. C'est un Fa naturel. Il y est 2 fois. Visiblement ce Sol# est un accident si on suit la logique des dièses. On termine par un La, une octave plus bas. C'est une gamme mineure, avec une note sensible correspondant.

On est en La mineure harmonique. Elle contient cette note sensible, la 7^e, ici un Sol#.



. La sonorité du morceau est plutôt majeure. Les altérations dans la ligne mélodique: Fa# et Do#. Ce sont les 2 premiers dièses de l'ordre des dièses. On termine par un Ré.
Nous sommes en Ré majeur.



. La sonorité du morceau est plutôt mineure. Les altérations: Fa# et Ré#. Ce ne sont pas des dièses qui se suivent dans l'ordre des dièses. On termine par un Mi.

Comparons avec la gamme mineure harmonique:

Mi Fa# Sol La Si Do Ré#

T 2 3m 4 5 6m 7M

Nous sommes donc en Mi mineur harmonique.

La gamme majeure

La gamme majeure est une gamme dans laquelle l'intervalle entre la 1^{ère} et la 3^{ème} note est une tierce majeure.

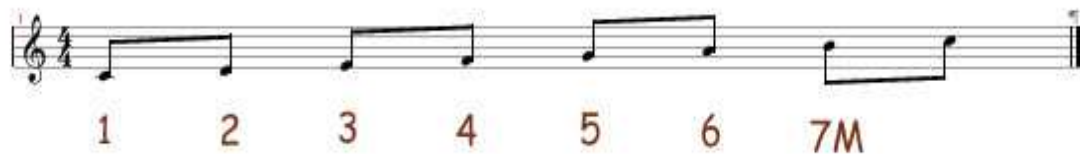
La gamme majeure tonale est la gamme diatonique dans laquelle il y a un demi-ton entre la 3^{ème} et la 4^{ème} note, et entre la 7^{ème} et la 8^{ème} note.

Les intervalles de la gamme majeur

Structure de la gamme majeure:

T 1 1 1/2 1 1 1 1/2

Exemple avec la gamme majeure de Do



- . **Tonique:** La tonique « T » représente la 1^{ère} note de la gamme.
- . **Seconde:** L'intervalle entre le Do et le Ré est de une seconde. Ré est donc la seconde (2) de Do.
- . **Tierce:** L'intervalle de tierce (3) est obtenue en montant de 2 tons. Mi est la tierce (3) de Do.
- . **Quarte:** La 4^{ème} note est une quarte (2 ton 1/2 au dessus de la tonique).
- . **Quinte:** La 5^{ème} note est une quinte.
- . **Sixte:** La 6^{ème} note est une sixte.
- . **Septième:** La 7^{ème} note est une septième.

La gamme mineure

La gamme mineure est une gamme dans laquelle l'intervalle entre la 1^è et la 3^è note est une tierce mineure.

La gamme mineure tonale est la gamme diatonique dans laquelle il y a 1/2 ton entre la 2^è et la 3^è note, et entre la 5^è et la 6^è note.

Cependant, pour qu'il y ai une cohérence harmonique entre les gammes tonales mineures et majeures, on altère artificiellement la 7^è note de manière à ce qu'elle monte d'1/2 ton et devienne ainsi une note sensible comme dans la gamme majeure. On a alors un demi-ton supplémentaire entre la 7^è et la 8^è note (et par conséquent un ton et demi entre la 6^è et la 7^è note).

La gamme de Am de la musique tonale comporte donc une seule altération, le Sol#.

Il est important de noter que l'altération de la sensible de la gamme mineure se place toujours devant la note et ne figure jamais à l'armure.

Les degrés V et VII d'une gamme mineure sont dits « flottants » car ils changent selon la forme de la gamme mineure.

. Construction de la gamme mineure naturelle

1. Prendre une gamme majeure

Gamme de Do majeur : Do Ré Mi Fa Sol La Si Do
Intervalles : T 2 3 4 5 6 7M

2. Utilisez les mêmes notes que la gamme majeure, mais commencez par la sixte.

Et ça donne: La Si Do Ré Mi Fa Sol La
Intervalles : T 2 3m 4 5 6m 7

On obtient la gamme de La mineure naturelle.

. Construction de la gamme mineure harmonique

3. Prendre la septième de la gamme mineure naturelle, et monter la note d'1/2 ton.

Et ça donne: La Si Do Ré Mi Fa Sol# La
Intervalles : T 2 3m 4 5 6m 7M

On obtient la gamme de La mineure harmonique.

. Gamme de La mineure mélodique

Gamme: La Si Do Ré Mi Fa# Sol# La
Intervalles: T 2 3m 4 5 6 7M

Récapitulatif

Mineure naturelle

1 2 3m 4 5 6m 7

Mineure harmonique

1 2 3m 4 5 6m 7M

Mineure mélodique

1 2 3m 4 5 6 7M

Exemple avec la gamme majeure de Sol

1. Gamme de Sol majeure

Sol La Si Do Ré Mi Fa# Sol

2. Gamme de Mi mineure naturelle

Mi Fa# Sol La Si Do Ré Mi
T 2 3m 4 5 6m 7

3. Gamme de Mi mineure harmonique

Mi Fa# Sol La Si Do Ré# Mi
T 2 3m 4 5 6m 7M

4. Gamme de Mi mineure mélodique

Mi Fa# Sol La Si Do# Ré# Mi
T 2 3m 4 5 6 7M

Les gammes relatives

On appelle gammes relatives deux gammes, l'une majeure, l'autre mineure, qui ont la même armure.

On sait que le mode mineur est formé à partir du mode de La, auquel on a ajouté une note sensible (en altérant le Sol avec un dièse: harmonique), par analogie avec le mode majeur.



Cette altération est accidentelle et ne figure donc pas dans l'armure de la tonalité de La mineur. Tout comme la gamme de Do majeur, la gamme de La mineur ne comprend aucune altération à la clé.

Les gammes de Do majeur et de La mineur sont des gammes relatives.

Une gamme mineure a toujours pour tonique la sus-dominante (6^è note) de la gamme majeure relative.

Une gamme majeure a toujours pour tonique la médiate de la gamme mineure relative.

_ Pour former une gamme mineure relative à partir d'une gamme majeure connue, il faut prendre pour tonique de la gamme mineure la sus-dominante (6^è note) de la gamme majeure, et élever d'un demi-ton la 7^è note de la gamme mineure ainsi formée, afin d'en faire une sensible tonale.

gamme de G

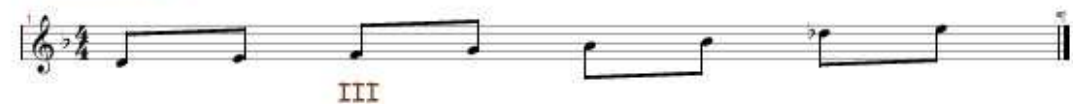


gamme de Em



_ Pour former une gamme majeur à partir d'une gamme mineure connue, il faut abaisser d'1 demi-ton la sensible de cette gamme mineure et prendre pour tonique de la gamme majeure la médiane (3^è note) de la gamme mineure.

gamme de Ré^m



gamme de Fa



Les toniques de 2 gammes relatives sont distantes d'une tierce mineure.

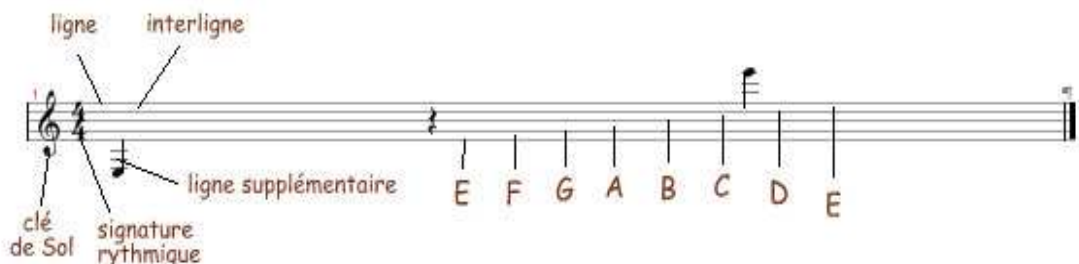


Portée et rythmes



La portée

La portée



La clé de Sol

La clé de Sol se trouve obligatoirement au début de toute portée. C'est un signe graphique dont la fonction est d'indiquer une note repère associée à une ligne mélodique.

La signature rythmique

Aussi appelée «chiffrage de mesure » ou « nombres indicateurs », la signature rythmique 4/4 indique une mesure à 4 temps.

Battu de mesure

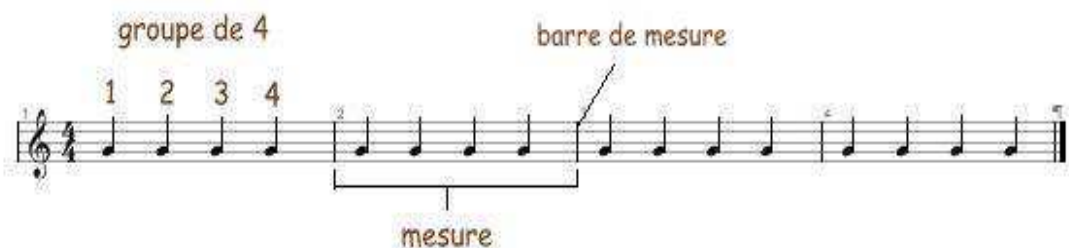
Quelque soit le type de mesure, le 1^{er} temps est battu en bas, car c'est toujours un temps fort. Le dernier temps est toujours battu en haut, car c'est toujours un temps faible.

Le tempo

Aussi appelé «temps » ou «mouvement», le tempo est une série de pulsations définies par le métronome, la batterie, ou bien les pieds.

Mesure à 4 temps

La mesure 4/4 est une mesure à 4 temps. La mesure à 4 temps, appelée aussi mesure binaire, est une mesure dans laquelle on sépare les pulsations par groupe de 4.



Chaque groupe de 4 définit une mesure, notée entre deux barres de mesure.

Une mesure se divise en parties égales: le tempo.

Notes et silences



Les valeurs des notes et silences

notes	temps	silences
ronde	= 4 temps	pause
ronde pointée	= 6 temps	pause pointée
blanche	= 2 temps	1/2 pause
blanche pointée	= 3 temps	1/2 pause pointée
noire	= 1 temps	soupir
noire pointée	= 1 temps 1/2	soupir pointé
croche	= 1/2 temps	1/ 2 de soupir
double croche	= 1/4 de temps	1/ 4 de soupir
triple croche	= 1/8 temps	1/ 8 de soupir
quadruple croche	= 1/16 temps	1/ 16 de soupir

Temps forts , temps faibles

Temps forts

Dans une mesure binaire, les temps 1 et 3 sont les temps forts.



Dans une mesure à 3 temps, appelée également mesure ternaire, seul le 1^{er} temps est fort.



Temps faibles

Dans une mesure binaire, les temps 2 et 4 sont faibles.



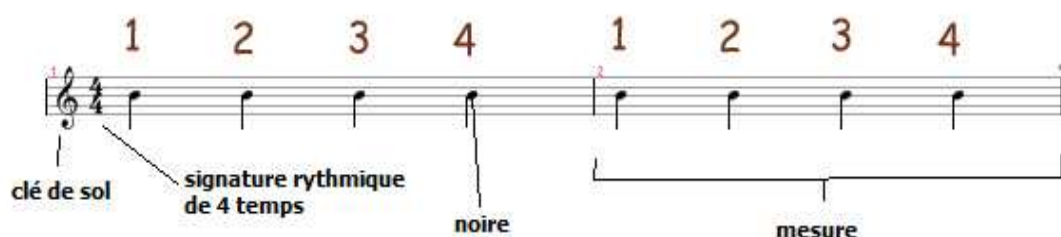
Contretemps

Lorsqu'un son commence sur un temps faible ou sur la partie faible d'un temps, et ne continue pas sur le temps fort, il y a contretemps. Il n'y a jamais de son sur le temps fort ou sur la partie forte du temps précédent le contretemps.

Rythme Notes et silences

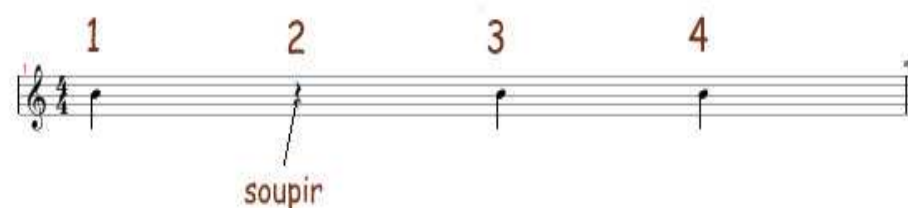
La noire et son silence

La noire dure 1 temps.



« Pour comprendre le rythme, taper le tempo (1 2 3 4) avec le pied, et taper le rythme avec les mains, ici la noire (1 2 3 4).

Le silence correspondant à la noire est le **soupir**.



La blanche et son silence

La blanche dure 2 temps. 1 blanche = 2noires

Le silence correspondant à la blanche est la **demi-pause**.



« Ici, il faut jouer au 1^{er} et au 3^e temps seulement ».

La croche

La croche dure 1/2 temps. Il y a 2 croches dans 1 noire.
Elle peut être seule, ou liée à une autre croche.



Ci-dessus nous avons 2 mesures de 8 croches.

« Pour comprendre le rythme, taper le tempo (1 2 3 4) avec le pied et taper le rythme (1 et 2 et 3 et 4 et) avec les mains. »

Les notes « et » sont appelées **croches en l'air** ou bien **croches décalées**.



La **flèche** indique que la note est **accentuée**, il faut la jouer plus fort.

Dans l'exemple ci-dessous, seules les croches en l'air sont jouées.



Exercices rythmiques



La double croche

La **double croche** dure **1 quart de temps**.

Il y a 2 croches dans 1 noire et 4 doubles croches dans 1 noire.



Exercices rythmiques



Autres rythmes avec doubles croches



Exercice rythmique



La division ternaire du temps et le triolet de croches

- . Une **division binaire** est une division en 4 parties égales:
1 noire = 2 croches = 4 doubles croches
- . Dans **division ternaire**, le temps est divisé par 3. On utilise le triolet de croches, qui divise la noire en 3 temps.



Exercice rythmique



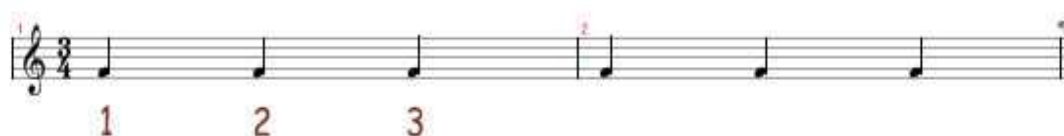
La mesure ternaire

La mesure ternaire est une mesure à 3 temps. Ecrite $\frac{3}{4}$, la mesure ternaire est aussi appelée mesure composée.

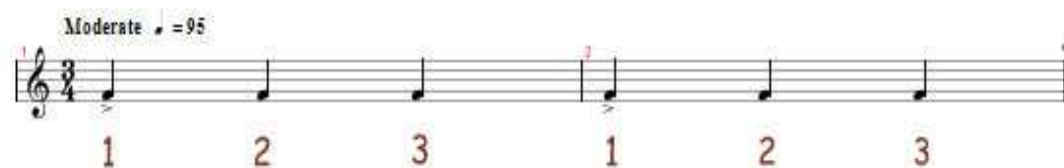
Mesure à 4 temps



Mesure à 3 temps



Temps forts, temps faibles



Dans une mesure à 3 temps le 1^{er} temps est le temps fort.
Les temps 2 et 3 sont les temps faibles.

Exercice rythmique



La mesure composée 6/8

Unité de temps

Dans une mesure 6/8, l'unité de temps n'est pas la noire mais la **noire pointée**.

La mesure 6/8 est une mesure à 2 temps.

Moderate ♩ = 70



1 2 3 4 5 6

Moderate ♩ = 70



1 2 3 4 5 6


Moderate ♩ = 70



1 2

Mesure 9/8

Moderate ♩ = 70



1 2 3 4 5 6 7 8 9

1 2 3

Mesure 12/8

Moderate ♩ = 70



1 2 3 4 5 6 7 8 9 10 11 12

1 2 3 4

Abréviations

Les signes d'abréviations permettent aussi bien au compositeur de gagner du temps à l'écriture, à l'imprimeur d'économiser du papier et de l'encre et au musicien de lire des partitions plus claires.

Les signes de reprise et de renvoi

1. La barre de reprise



Lorsque dans un morceau de musique un passage doit être joué 2 fois, pour éviter de le réécrire, on peut l'encadrer de 2 doubles barres, la 1^{ère} étant suivie de 2 points et la 2^{ème} étant précédée de 2 points.

— \cdot / \cdot : ce symbole indique qu' une mesure ou un groupe de notes doit être répété.

2. Les signes de renvoi

Ils indiquent à l'instrumentiste qu'il doit suivre un chemin bien précis pour lire la partition, avec des retours en arrière et des sauts en avant.

$\%$ \oplus D.C. 1.2.

Il existe plusieurs signes de renvoi dont le rôle est de ramener le lecteur à un endroit précis de la partition:

_ **D.C. = Da Capo**

Placé en fin de morceau il indique de reprendre au début.

_ **D.C. al fine**

Reprendre au début et reprendre jusqu'au mot fine.

_ **D.S. = dal segno** et 

Le 1^{er}  envoie au 2^e , placé souvent en amont de la partition.

_ **Al coda**  et **coda** 

La 1^{ère} indication envoie sur la 2^e, lorsque, après une reprise (barre de reprise), on ne doit pas répéter un passage et aller directement à la coda (conclusion).

_ **1. et 2.**

La 1^{ère} fois on joue le passage 1. et on reprend à l'endroit indiqué.

La 2^e fois on saute le passage 1. pour jouer le 2.

Les signes de reprise et de renvoi peuvent être combinés.

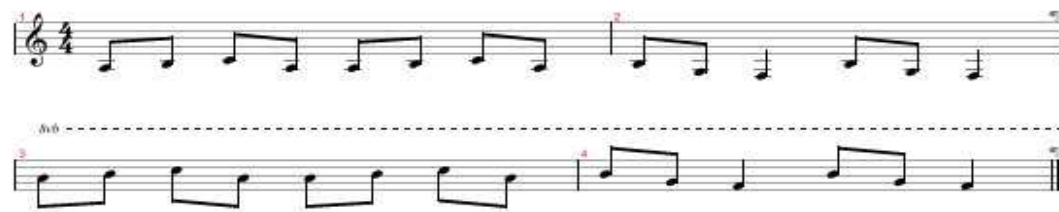
Les octavas

Les octavas (ou ottavas) sont des signes d'abréviation qui facilitent notamment la lecture de notes qui nécessiteraient trop de lignes supplémentaires pour être écrites à leur hauteur réelle.

. Pour les sons aigus*: **8va = 1 octave** supérieure.**



. Pour les sons graves***: **8vb = 1 octave inférieure.**



* Aigu: On appelle aigu un son dont la hauteur est élevée, c'est-à-dire dont la séquence de vibration est élevée.

**Octave: L' octave c'est l'intervalle qui contient 8 notes. Les 2 notes portent le même nom mais leur hauteur est différente. Elles sont séparées par les 8 notes de la gamme diatonique.



***Grave: On appelle grave un son dont la hauteur est faible, c'est-à-dire dont la séquence de vibration est basse.