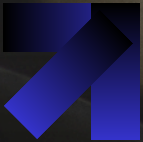


# METODOLOGÍA BÍBLICA DE LA EDUCACIÓN CRISTIANA

LIBRO & WORKBOOK



**CURSO 1:**

**PRINCIPIOS DE EDUCACIÓN ESCOLAR &  
HOMESCHOOLING**

Por Maria Irene Squillaci Sandoval



[WWW.MISQUILLACI.COM](http://WWW.MISQUILLACI.COM)

# ÍNDICE DE CONTENIDOS



## 01 La metodología cristiana: formar la mente por medio de las preguntas



## 02 La metodología no es neutral: el cómo también debe obedecer a Dios

## 03 El verdadero método bíblico: educación en principios y formación desde la raíz



## 04 Cómo se implantan los principios

## 05 Herramientas formativas y evaluación bíblica



- Resumen de la unidad
- Definiciones y conceptos bíblicos clave
- Aplicación práctica
- Cadena de consecuencias
- Llamado a la transformación personal
- Aplicación Práctica personal
- Cuestionario

“Porque el único fin verdadero de la educación es simplemente este: enseñar al hombre a aprender por sí mismo.”

Dorothy L. Sayers

---

## PREFACIO

La educación cristiana verdadera no consiste solo en transmitir información correcta, sino en formar una mente capaz de pensar desde la verdad de Dios. Por eso, este workbook parte de una convicción central: educar no es solo enseñar contenidos, sino guiar el razonamiento, discipular la forma de pensar y formar una cosmovisión bíblica.

A lo largo de este material, veremos que la metodología no es neutral. La manera en que se enseña también comunica una visión de la verdad, del hombre y de Dios. No basta con tener buenos objetivos; también importa que los métodos estén alineados con el diseño de Dios.

Este workbook también afirma que los principios no se implantan por simple exposición, sino por un proceso intencional de investigación, razonamiento, relacionamiento y registro. Solo así la verdad deja de ser información externa y comienza a convertirse en convicción interna.

El propósito de estas unidades no es solo informar, sino ayudar a formar discernimiento, carácter y madurez. Que este workbook sirva como una herramienta para aprender a pensar, decidir y vivir a la luz de la verdad de Dios.



## **1. Metodología: dirigir el pensamiento**

El punto de partida es comprender que la metodología no es solo una técnica de enseñanza, sino la forma en que se guía el proceso de razonamiento. Desde aquí se establece que educar no es únicamente transmitir contenido, sino conducir la mente para observar, interpretar, relacionar y concluir correctamente.

## **2. El poder formativo de las preguntas**

Después de definir la metodología, el enfoque pasa a las preguntas. Toda pregunta dirige la mente hacia una ruta de pensamiento, revela presuposiciones y puede acercar a la verdad o conducir al error. Por eso, la formación del estudiante comienza mucho antes de su respuesta.

## **3. La metodología no es neutral**

Una vez entendido el papel de las preguntas, se profundiza en una verdad central: el método nunca es neutral. El cómo también comunica una cosmovisión, una actitud espiritual y una postura frente a la autoridad de Dios. No basta con un buen objetivo; también importa el camino utilizado.

## **4. La obediencia también se expresa en el método**

Luego se muestra, a través de ejemplos bíblicos, que Dios no solo establece fines, sino también formas. Esto deja claro que un método puede parecer práctico, eficiente o correcto ante los hombres, y aun así estar fuera del diseño divino.

## **5. El problema de la superficialidad educativa**

Después de evidenciar que la metodología importa, se expone el problema de una educación superficial: conservar ciertos contenidos correctos mientras se enseña a pensar desde categorías equivocadas. Así, puede haber apariencia de formación cristiana sin una verdadera estructura bíblica de pensamiento.



## **6. La educación en principios como respuesta**

Frente a ese problema, el desarrollo avanza hacia la propuesta positiva: la educación en base a principios. Aquí se presenta el principio como una verdad fundamental, una raíz que da dirección, comprensión, aplicación y juicio para interpretar correctamente la realidad.

## **7. Enseñar desde la raíz y no desde la superficie**

A partir de allí, el enfoque se desplaza a la necesidad de enseñar desde el todo hacia las partes. En vez de trabajar con datos aislados y fragmentados, se parte de verdades fundamentales que permiten entender cada materia con sentido, coherencia y dirección.

## **8. Implantación de los principios**

Después de presentar la educación en principios, la secuencia avanza hacia la forma en que esos principios llegan a arraigarse. Aquí se muestra que la verdad no se implanta por simple exposición, sino mediante un proceso intencional que la lleva de información externa a convicción interna.

## **9. Investigación**

El primer paso de ese proceso es la investigación. No se trata solo de reunir información, sino de buscar la raíz de un asunto, descubrir su estructura, su propósito y su relación con la verdad de Dios.

## **10. Razonamiento**

Luego viene el razonamiento, donde lo investigado es interpretado desde la perspectiva de Dios. En esta etapa se entrena la mente para pensar correctamente, discernir causas, identificar principios y comprender el significado profundo de lo aprendido.



## **11. Relacionamiento**

Después, la verdad debe conectarse con la vida real. El relacionamiento permite que el estudiante vea cómo un principio opera en su vida, en su familia, en su cultura y en los problemas actuales, evitando que el aprendizaje quede solo en teoría.

## **12. Registro**

Finalmente, el proceso incluye el registro. Escribir obliga a ordenar, definir, aclarar y preservar la verdad con precisión. Así, lo comprendido deja de ser una impresión vaga y se convierte en una formulación clara y personal.

## **13. Herramientas para ejercitar la mente**

Una vez establecido el proceso, se presentan medios concretos para desarrollarlo: ensayos, cuadernos formativos, respuestas completas, reportes verbales, proyectos útiles y otras formas de expresión que ayudan a consolidar comprensión, aplicación y claridad.

## **14. Evaluación formativa**

La secuencia culmina con la evaluación. En lugar de centrarse solo en memoria superficial, la evaluación debe comprobar si el estudiante ha aprendido a investigar, razonar, relacionar, registrar y aplicar principios con discernimiento.

## **15. Meta final**

Todo el recorrido conduce a una misma meta: formar personas capaces de pensar, decidir y vivir a la luz de la verdad. El propósito final no es solo transmitir información, sino implantar principios que gobiernen la mente, el carácter y la vida.



# La metodología cristiana: formar la mente por medio de las preguntas

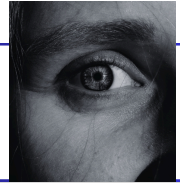
**Unidad 1:** La metodología no es un asunto secundario dentro de la educación cristiana. No se trata solamente de tener una clase organizada, dinámica o interesante. La metodología define cómo se conduce la mente del estudiante, cómo se le enseña a mirar la realidad, cómo se le guía a interpretar lo que ve y cómo se le acostumbra a responder frente a la verdad. Por eso, hablar de metodología es hablar del gobierno del pensamiento.

No os conforméis a este siglo, sino transformaos por medio de la renovación de vuestro entendimiento, para que comprobéis cuál sea la buena voluntad de Dios, agradable y perfecta.

**Romanos 12:2**



## 01 La metodología cristiana: formar la mente por medio de las preguntas



Esta unidad explica que la metodología no debe entenderse como una simple técnica pedagógica ni como un conjunto de recursos para hacer una clase más dinámica. La metodología es la forma en que se dirige el proceso de razonamiento del estudiante. Por eso, educar no consiste solo en transmitir contenido, sino en guiar la mente para observar, interpretar, relacionar y responder correctamente frente a la realidad. Las preguntas tienen un papel central en este proceso, porque no son neutras: cada pregunta abre una dirección, selecciona lo que será considerado importante y ya contiene una ruta de pensamiento.

Antes de que el niño llegue a una respuesta, ya está siendo formado por la manera en que fue guiado a pensar. El problema de la educación muchas veces no comienza en respuestas erradas, sino en preguntas defectuosas y en premisas incorrectas. Una metodología cristiana verdadera, entonces, no solo se preocupa por qué debe aprender el estudiante, sino por cómo debe ser llevado a pensar sobre ese contenido, desde qué presuposiciones y hacia qué visión de la verdad, de Dios, del hombre y de la creación. La calidad de la educación depende en gran medida del tipo de razonamiento que forma, y ese razonamiento está profundamente ligado a la calidad de las preguntas que se hacen.

# Definiciones & Conceptos Bíblicos



- **Metodología:** Es la manera en que se dirige el proceso de razonamiento del estudiante. No es solo “cómo enseñar”, sino cómo guiar la mente a observar, interpretar, relacionar y concluir.
- **Pregunta formativa:** Es una pregunta que no solo busca información, sino que orienta el pensamiento hacia la verdad.
- **Presuposición:** Es la base invisible desde la cual una persona interpreta la realidad. Toda pregunta parte de una presuposición.
- **Discipulado de la mente:** Es el proceso de formar la manera en que una persona piensa, razona y responde a la verdad.
- **Razonamiento correcto:** Es pensar desde premisas alineadas con la verdad de Dios y no desde supuestos falsos, humanistas o superficiales.









A grayscale background image of a person with glasses reading a Bible. The person's hand is resting on the Bible, which has "HOLY BIBLE" visible on its cover. The person's face is partially visible, looking down at the text.

# La metodología no es neutral: el cómo también debe obedecer a Dios

**Unidad 2:** Muchos creyentes ya entienden que la filosofía de la educación no es neutral, pero todavía suponen que los métodos sí lo son. Esta unidad confronta esa idea y muestra que, en la perspectiva bíblica, el cómo importa tanto como el qué y el porqué. Dios no solo establece fines; también establece caminos.

Y Samuel dijo: ¿Se complace Jehová tanto en los holocaustos y víctimas, como en que se obedezca a las palabras de Jehová? Ciertamente el obedecer es mejor que los sacrificios, y el prestar atención que la grosura de los carneros.

**1 Samuel 15:22**

# Resumen



## 02 La metodología no es neutral: el cómo también debe obedecer a Dios



Esta unidad desarrolla la idea de que la metodología nunca es neutral. Muchos creyentes ya reconocen que la filosofía de la educación no es neutral, pero todavía creen que los métodos pueden ser solo herramientas técnicas sin implicaciones espirituales o cosmovisionales. El contenido muestra que eso no es bíblico. Para Dios, el cómo importa tanto como el qué y el porqué.

No basta con tener una intención correcta ni con buscar un fin aparentemente legítimo; también importa si ese fin se persigue de la manera que Dios estableció. A lo largo de la Escritura, se ve que Dios no solo define propósitos, sino también procesos y formas de obediencia. Los ejemplos del arca, de Nadab y Abiú, de Saúl, de Moisés, de Abraham con Agar y de Jeroboam muestran que un método puede parecer razonable, práctico o incluso eficaz, y aun así estar en desobediencia. Esta unidad también confronta el problema de la educación cristiana superficial, que conserva cierto contenido bíblico mientras utiliza métodos ajenos a una cosmovisión bíblica.

El resultado es devastador: el estudiante puede memorizar verdades correctas mientras aprende a pensar desde categorías incorrectas. Por eso, el educador cristiano no debe preguntar solo si un método funciona, sino si honra verdaderamente el diseño de Dios.

# Definiciones & conceptos bíblicos



- **Pragmatismo:** Es la mentalidad que pregunta solamente “¿funciona?” sin examinar si algo honra o no el diseño de Dios.
- **Fidelidad:** Es obedecer a Dios no solo en la meta, sino también en el proceso.
- **Método bíblico:** Es una manera de actuar o enseñar alineada con la verdad, la autoridad y el orden establecidos por Dios.
- **Desobediencia metodológica:** Es buscar un fin correcto por un camino incorrecto











# El verdadero método bíblico: educación en principios y formación desde la raíz

**Unidad 3:** Si la metodología no es neutral, entonces la educación cristiana no puede limitarse a conservar contenidos bíblicos usando estructuras de pensamiento extrañas a la verdad. Esta unidad presenta el corazón del método bíblico: la educación en base a principios, que forma al estudiante desde la raíz y no desde la superficie.

en quien están escondidos todos los tesoros de la sabiduría y del conocimiento.

Colosenses 2:3



## **03** El verdadero método bíblico: educación en principios y formación desde la raíz



Esta unidad presenta el verdadero método bíblico: la educación en base a principios. Si las metodologías no son neutrales, entonces la educación cristiana no puede limitarse a transmitir información religiosa dentro de estructuras de pensamiento fragmentadas o humanistas. Un principio no es una frase inspiradora ni una idea decorativa; es una verdad fundamental, una raíz, una semilla que contiene comprensión, dirección, aplicación y juicio. La meta de la educación bíblica no es simplemente que el alumno conozca datos o recuerde definiciones, sino que aprenda a pensar desde la verdad en todas las áreas de la vida, incluyendo historia, ciencia, economía, gobierno, cultura y sociedad.

La unidad también denuncia uno de los grandes males de la educación moderna: la fragmentación. Cuando las materias se enseñan como contenidos aislados, sin relación entre sí y sin un marco general, el estudiante recibe información, pero no desarrolla significado ni discernimiento.

La educación en principios hace lo opuesto: va del todo a las partes, del marco a los detalles, y ayuda al alumno a entender la realidad desde sus fundamentos. Así, la historia deja de ser una lista de fechas, la ciencia deja de ser un proceso neutro, la matemática deja de ser solo cálculo y la literatura deja de ser una lectura sin dirección. Todo pasa a ser interpretado desde el orden, el propósito y la verdad de Dios.

# Definiciones & Conceptos Bíblicos



- **Principio:** Es una verdad fundamental que sirve como raíz para interpretar correctamente la realidad.
- **Educación en principios:** Es una educación que enseña al alumno a pensar desde verdades fundamentales y no solo a recordar datos.
- **Raíz:** Es la causa o fundamento profundo de un asunto.
- **Fragmentación:** Es enseñar información desconectada, sin relación entre sí ni con el propósito de Dios.
- **Cosmovisión:** Es la manera integral en que una persona entiende a Dios, al hombre, la verdad, la creación y la vida.

# APLICACIÓN PRÁCTICA EN EL CONTEXTO DE LOS PROBLEMAS ACTUALES



Uno de los mayores problemas actuales es que muchos estudiantes aprenden materias como compartimentos separados: una cosa es la fe, otra cosa es la ciencia, otra es la historia y otra es la vida pública. Esa fragmentación les impide ver la unidad de la verdad. Como resultado, pueden ser religiosos en un momento, pero seculares al interpretar cultura, economía, política, lenguaje o educación.

La educación en principios confronta esa división falsa. Enseña que Dios tiene algo que decir sobre toda área de la vida y que toda disciplina debe ser comprendida desde Su verdad.

**¿En qué materia o área de la vida has visto más claramente la separación entre contenido y cosmovisión?**

A writing area consisting of ten horizontal lines. On the right side, there is a large, light gray outline of a schoolhouse. Inside the schoolhouse, there is an icon of an open book with a pencil resting on it.









# 7 Cómo se implantan los principios

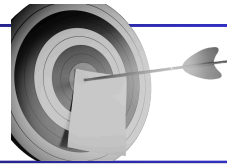
**Unidad 4:** Los principios no se implantan por simple exposición. No basta con mencionarlos, explicarlos o citarlos. Para que la verdad pase de información externa a convicción interna, debe atravesar un proceso formativo. Esta unidad desarrolla los cuatro pasos centrales para implantar principios en la mente y en el corazón.

Y estos eran más nobles que los que estaban en Tesalónica, pues recibieron la palabra con toda solicitud, escudriñando cada día las Escrituras para ver si estas cosas eran así.

Hechos 17:11



## 04 Cómo se implantan los principios



Esta unidad explica que los principios no se implantan por simple exposición ocasional. No basta con mencionar una verdad, citar un versículo o explicar un concepto para que este quede arraigado en la vida del estudiante. La verdad debe sembrarse, ejercitarse y afirmarse hasta llegar a convertirse en convicción interna. Para eso, se presentan cuatro pasos fundamentales: investigación, razonamiento, relacionamiento y registro. La investigación lleva al alumno a buscar la raíz de un asunto y no solo a reunir datos superficiales.

El razonamiento lo entrena a interpretar lo descubierto desde la perspectiva de Dios, preguntando qué revela cada tema sobre la creación, la verdad, el pecado, la autoridad y el propósito divino. El relacionamiento conecta esa verdad con la vida real, con la familia, la nación, la cultura y las decisiones concretas del presente. Finalmente, el registro permite expresar con claridad lo descubierto, fijarlo con precisión y preservarlo por escrito. Estos cuatro pasos no son actividades opcionales, sino el camino por el cual una idea pasa de ser información externa a verdad interiorizada.

Esta unidad también muestra que gran parte de la debilidad intelectual y moral de muchos estudiantes se debe a que fueron entrenados para repetir y no para investigar, razonar, relacionar y registrar. Una educación centrada en principios restaura precisamente ese proceso.

# Definiciones & Conceptos Bíblicos



- **Investigación:** Buscar la raíz de un tema bíblicamente para descubrir sus principios fundamentales.
- **Razonamiento:** Procesar lo investigado preguntando qué revela sobre Dios, la verdad, el hombre y la creación.
- **Relacionamiento:** Conectar la verdad con la vida real, las decisiones presentes y los problemas actuales.
- **Registro:** Escribir con claridad el principio descubierto, su explicación, aplicación y conclusión.
- **Convicción interna:** Es una verdad ya incorporada a la mente y al corazón, no solo escuchada externamente.











# Herramientas formativas y evaluación bíblica

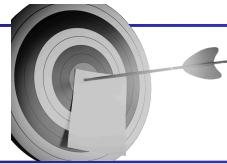
**Unidad 5:** La implantación de principios no puede quedarse en teoría. Debe reflejarse en la manera en que se enseña, se trabaja y se evalúa. Esta unidad muestra formas concretas de ejercitar la mente y denuncia la debilidad de una evaluación basada solo en memoria superficial.

pero el alimento sólido es para los que han alcanzado madurez, para los que por el uso tienen los sentidos ejercitados en el discernimiento del bien y del mal.

Hebreos 5:14



## 05 Herramientas formativas y evaluación bíblica



Esta unidad muestra cómo la implantación de principios debe verse en la práctica dentro del aula y en la evaluación. No basta con hablar de educación en principios de manera teórica; es necesario usar herramientas que obliguen al estudiante a pensar, organizar, expresar y aplicar la verdad. Por eso se destacan recursos como los ensayos, los cuadernos formativos, las respuestas en oraciones completas, los reportes orales, las distintas formas de expresión del conocimiento y los proyectos útiles conectados con problemas reales. Todos estos medios ayudan al alumno a pasar por el proceso completo del aprendizaje verdadero: investigar, razonar, relacionar y registrar. La unidad también denuncia que muchos sistemas actuales de evaluación no educan realmente, porque se enfocan en memoria superficial a través de llenar espacios, marcar opciones o repetir frases.

Un estudiante puede rendir bien en ese tipo de pruebas y aun así salir sin saber construir una idea completa, defender una verdad o aplicar principios a una situación real. En cambio, una evaluación formativa pregunta qué principio fue descubierto, cómo se llegó a él, qué revela de Dios, cómo se ve en la realidad y cómo debe aplicarse hoy. Esta unidad concluye afirmando que la mente debe ser ejercitada, porque no fue creada solo para almacenar datos, sino para trabajar con ellos, interpretarlos y elevarlos a comprensión. La meta final no es producir alumnos que repitan información religiosa, sino personas capaces de vivir la verdad con discernimiento, carácter, convicción y madurez.

# Definiciones & Conceptos Bíblicos



- **Evaluación formativa:** Es una evaluación que mide comprensión, discernimiento, aplicación y claridad, no solo memoria.
- **Ensayo:** Es una herramienta que obliga al alumno a investigar, organizar, razonar, relacionar y registrar.
- **Cuaderno formativo:** Es un instrumento de construcción del conocimiento, no solo de copia.
- **Expresión clara:** Es la capacidad de comunicar una verdad con orden, precisión y convicción.
- **Ejercicio de la mente:** Es el entrenamiento intencional del pensamiento para que aprenda a trabajar con la verdad y no solo a almacenarla.

# APLICACIÓN PRÁCTICA EN EL CONTEXTO DE LOS PROBLEMAS ACTUALES



Muchos estudiantes han sido entrenados para aprobar y no para comprender. Responden pruebas, pero no saben argumentar. Tienen acceso a información, pero no dominan el arte de explicarla. En un tiempo donde abundan las respuestas rápidas, los textos resumidos y la dependencia de soluciones prefabricadas, una educación formativa debe recuperar el valor del pensamiento propio, del análisis, de la escritura y de la expresión oral.

El problema de fondo no es solo académico; es humano y espiritual. Una mente no ejercitada se vuelve vulnerable al error, a la manipulación y a la superficialidad.

-

**¿Qué daño produce en una persona el hábito de responder sin comprender profundamente?**









# Glosario de términos claves

- **Aplicación:** Es el proceso de llevar una verdad, principio o enseñanza al terreno de la vida real, de las decisiones concretas y de los problemas actuales.
- **Carácter:** Es la estructura interior de una persona, formada por convicciones, hábitos, dominio propio y respuesta constante frente a la verdad.
- **Cosmovisión:** Es la manera en que una persona entiende la realidad, al hombre, a Dios, a la verdad, al conocimiento, a la sociedad y al propósito de la vida.
- **Discernimiento:** Es la capacidad de distinguir correctamente entre verdad y error, bien y mal, orden y desorden, a la luz de los principios de Dios.
- **Educación cristiana:** Es la formación integral de la mente, el carácter y la vida desde una perspectiva bíblica, enseñando al estudiante a pensar y vivir conforme a la verdad de Dios.
- **Educación en principios:** Es un enfoque educativo que enseña desde verdades fundamentales o raíces, para que el estudiante no solo reciba información, sino que aprenda a interpretar toda la realidad desde ellas.
- **Evaluación formativa:** Es una evaluación que busca medir comprensión, razonamiento, discernimiento y aplicación, y no solamente memoria superficial o repetición de datos.
- **Fidelidad:** Es la obediencia a Dios en el contenido, en la intención y también en la manera en que algo se hace.
- **Fragmentación:** Es la separación de los conocimientos en partes aisladas y desconectadas, sin un marco general que les dé sentido, unidad y propósito.

# Glosario de términos claves

- **Gobierno propio:** Es la capacidad de una persona para dirigirse con orden, disciplina, responsabilidad y dominio sobre sí misma delante de Dios.
- **Implantación de principios:** Es el proceso por el cual una verdad deja de ser información externa y pasa a convertirse en convicción interna que gobierna la mente y la vida.
- **Investigación:** Es la búsqueda intencional de la raíz de un asunto para descubrir sus principios, su estructura, su propósito y su relación con la verdad de Dios.
- **Mayordomía:** Es la responsabilidad de administrar correctamente los recursos, el tiempo, las capacidades, el cuerpo y las oportunidades que Dios ha dado.
- **Metodología:** Es la forma en que se dirige el proceso de razonamiento del estudiante. No se limita a técnicas o dinámicas, sino que organiza cómo observar, interpretar, relacionar y concluir.
- **Método bíblico:** Es una manera de enseñar y formar que está alineada con la verdad, el diseño y los principios establecidos por Dios.
- **Obediencia:** Es la respuesta de sumisión práctica al orden, a la verdad y al diseño de Dios, tanto en los fines como en los procesos.
- **Pensamiento bíblico:** Es la manera de interpretar la realidad desde la verdad de Dios, Sus principios y Su propósito para la creación y para la vida humana.

# Glosario de términos claves

- **Pragmatismo:** Es la tendencia a medir algo solamente por su utilidad, eficiencia o resultado visible, sin examinar si está realmente alineado con el diseño de Dios.
- **Presuposición:** Es una idea básica o fundamento previo desde el cual una persona interpreta la realidad, formula preguntas y llega a conclusiones.
- **Principio:** Es una verdad fundamental, una raíz, una semilla que contiene dirección, comprensión, aplicación y juicio para interpretar correctamente la realidad.
- **Razonamiento:** Es el proceso de pensar e interpretar correctamente lo investigado, preguntando qué revela sobre Dios, sobre el hombre, sobre la verdad y sobre la creación.
- **Registro:** Es la acción de escribir con claridad y precisión lo aprendido, para ordenar, preservar y afirmar la verdad descubierta.
- **Relacionamiento:** Es el proceso de conectar una verdad o principio con la vida real, con la experiencia personal, con la cultura, con la familia y con los problemas actuales.
- **Semilla:** Es una imagen usada para describir un principio, porque contiene en forma concentrada una verdad capaz de crecer, desarrollarse y producir fruto en la vida.
- **Superficialidad educativa:** Es una forma de enseñanza que transmite datos o contenido visible, pero no forma discernimiento, convicción ni una estructura correcta de pensamiento.

# NATION BUILDERS

Escanea este código QR para unirte a comunidad exclusiva donde compartimos herramientas, instrumentos y recursos gratuitos.



MISQUILLACI STRATEGIES

**COSMOVISIÓN BÍBLICA APLICADA  
CON SOLUCIONES PRÁCTICAS  
PARA UN IMPACTO REAL**



[www.misquillaci.com](http://www.misquillaci.com)

# LÍNEAS DE ACCIÓN PARA LÍDERES

EN:

FAMILIA &  
HOMESCHOOL



EMPRESAS



EDUCACIÓN



IGLESIAS



GOVERNMENT



## TIPOS DE SERVICIO

1

### DIAGNÓSTICO & INVESTIGACIÓN

Análisis enfocado en identificar desafíos, oportunidades y potencial de desarrollo con datos estratégicos que respalden decisiones basadas en evidencia.

2

### CONSULTORÍA

Enfocadas en el diseño e implementación de estrategias personalizadas, brindando acompañamiento especializado para alcanzar resultados concretos.

3

### FORMACIÓN PERSONALIZADA

Espacios de aprendizaje personalizados que promueven competencias de liderazgo, innovación y transformación, combinando teoría y práctica de manera dinámica.



# Maria Irene Squillaci

Consultora, Estratega y Conferencistas Internacional

Como abogada, teóloga, escritora y maestra en liderazgo organizacional y empresarial, viaja por el mundo asesorando a líderes gubernamentales, empresarios, educadores y pastores sobre cómo transformar sus familias, organizaciones y naciones para crear prosperidad, justicia y libertad.

A través de su investigación histórica y su profundo conocimiento de la cosmovisión bíblica aplicada, crea herramientas, estrategias, cursos y planes para impactar a las naciones.

Según sus últimos registros, ha entrenado más de:

**+35**

SENADORES

**+80**

DIPUTADOS

**+100**

CONCEJALES

**+500 mil**

LÍDERES CAPACITADOS





Desde 2017, ha trabajado como asesora y directora de campañas políticas, obteniendo victorias en las elecciones al Senado, al Congreso y a la alcaldía de Sudamérica, Asia, Centroamérica y Norteamérica. María Irene se especializó en campañas electorales, estrategia y comunicación política, gestión de crisis y consultoría política en el Leadership Institute de Washington, D.C. Es licenciada en Teología por la Universidad Cristiana de Abilene, licenciada en Derecho por la Universidad Domingo Savio, maestra en Teología por el ITAM y maestra en Liderazgo Organizacional con énfasis en Comunicación Estratégica Empresarial y Global por la Universidad Regent, EE. UU. Además, cuenta con tres especializaciones y cinco diplomas.

