



Assemblée générale annuelle d'ACRE 2026

ACRE 2025 Annual General Meeting

Photo credit: Gregoire Crevier



Nous reconnaissons respectueusement que les terres que nous travaillons à protéger se trouvent sur le territoire traditionnel et non cédé du peuple anishinabe algonquin.

We respectfully acknowledge that the land we work to protect is situated on the traditional, unceded territory of the Anishinabe Algonquin People.

Ordre du jour / Meeting Agenda



1. Adoption du procès-verbal de l'AGA 2025.
2. Activité brise-glace.
3. Rapport du président.
4. Rapport du trésorier.
5. Projet 30×30 à Chelsea.
6. Rapports des comités d'intendance (Forêt aux Étangs, Complexe Larrimac, Forêt des Cent Acres et Place Eco Rubin).
7. Période de questions.
8. Élection des membres du conseil d'administration.
9. Clôture.

1. Adoption of minutes from 2025 AGM.
2. Icebreaker.
3. President's report.
4. Treasurer's report.
5. 30×30 project in Chelsea.
6. Reports from Stewardship Committees (Forest of the Ponds, Larrimac Complex, Hundred Acre Wood, and Place Eco Rubin).
7. Open question period.
8. Election of Board members.
9. Closure.

Adoption du procès-verbal de l'AGA 2025 / Adoption of minutes from 2025 AGM



Q.1 Êtes-vous d'accord pour accepter le procès-verbal de l'AGA 2025?

Oui

Non

Abstention

Q.1 Do you agree to accept the minutes from the 2025 AGM?

Yes

No

Abstain



De quelle espèce ou de quel genre s'agit-il ? Qu'en savez-vous ?

What species or genus is it? What do you know about it?

Des preuves de plus en plus nombreuses suggèrent que **le Merle d'Amérique** (*Turdus migratorius*) peut reconnaître les visages humains et se souvenir des personnes.

Mounting evidence suggests that **American Robin** (*Turdus migratorius*) can recognize human faces and remember people.



Crédit photo: Carolyn Farquhar

La Grenouille verte (*Rana clamitans*) est connue pour son cri distinctif, ressemblant au son d'un banjo, que les mâles utilisent pour attirer les femelles pendant la saison de reproduction.

The Green Frog (*Rana clamitans*) is known for its distinctive “banjo-like” call, which males use to attract females during the breeding season.



Crédit photo: Carolyn Farquhar

Le Harle huppé (*Lophodytes cucullatus*) possède l'une des huppe les plus spectaculaires du monde des canards. Les mâles peuvent déployer leur huppe noire et blanche comme pendant la parade nuptiale.

The Hooded Merganser (*Lophodytes cucullatus*) has one of the most striking crests in the duck world. Males can fan out their black-and-white crest like a halo during courtship.



Crédit photo: Carolyn Farquhar



La Peeper de printemps (*Pseudacris crucifer*) est une toute petite grenouille, mesurant seulement environ 2,5 cm, mais son cri aigu et puissant, ressemblant à un “peep”, peut être entendu de très loin. Ces appels sont l’un des premiers signes du printemps en Amérique du Nord !

The Spring Peeper (*Pseudacris crucifer*) is a tiny frog, only about 2.5 cm long, but its loud, high-pitched “peep” can be heard from far away. These calls are among the first signs of spring in North America!

Moqueur chat (*Dumetella carolinensis*), dont le nom vient de son cri caractéristique qui ressemble au miaulement d'un chat.

Gray Catbird (*Dumetella carolinensis*), whose name comes from its distinctive call, which sounds like a cat's meow.



Crédit photo: Carolyn Farquhar

ACRE – Rapport du Président - 2025

ACRE – President's report - 2025



- Un organisme qui travaille depuis 26 ans à Chelsea et dans les environs du parc de la Gatineau
- Un organisme à but non lucratif du Québec
- Un organisme de bienfaisance
- Composé de citoyens soucieux de créer une communauté respectueuse de l'environnement
- Quatre domaines prioritaires :
 1. Un organisme à but non lucratif de conservation (Land Trust)
 2. Politique publique avec la municipalité
 3. Éducation publique sur les questions environnementales
 4. Informations scientifiques pour la communauté
 - ❖ Règlement sur les pesticides, règlement sur les terres humides, restauration écologique, H2O Chelsea, Nature Chelsea, 30 par 30

- An organization with 26 years of work in Chelsea and around Gatineau Park
- A Quebec non-profit corporation
- A federally registered charity
- Composed of citizens concerned with creating an environmentally friendly community
- Four priority areas:
 1. A conservation land trust
 2. Public policy with the municipality
 3. A provider of public education on environmental questions
 4. Science-based information on the community
 - ❖ Pesticide bylaw, wetland bylaw, ecological restoration, H2O Chelsea, Nature Chelsea, 30 by 30

Terres de conservation / Conservation lands



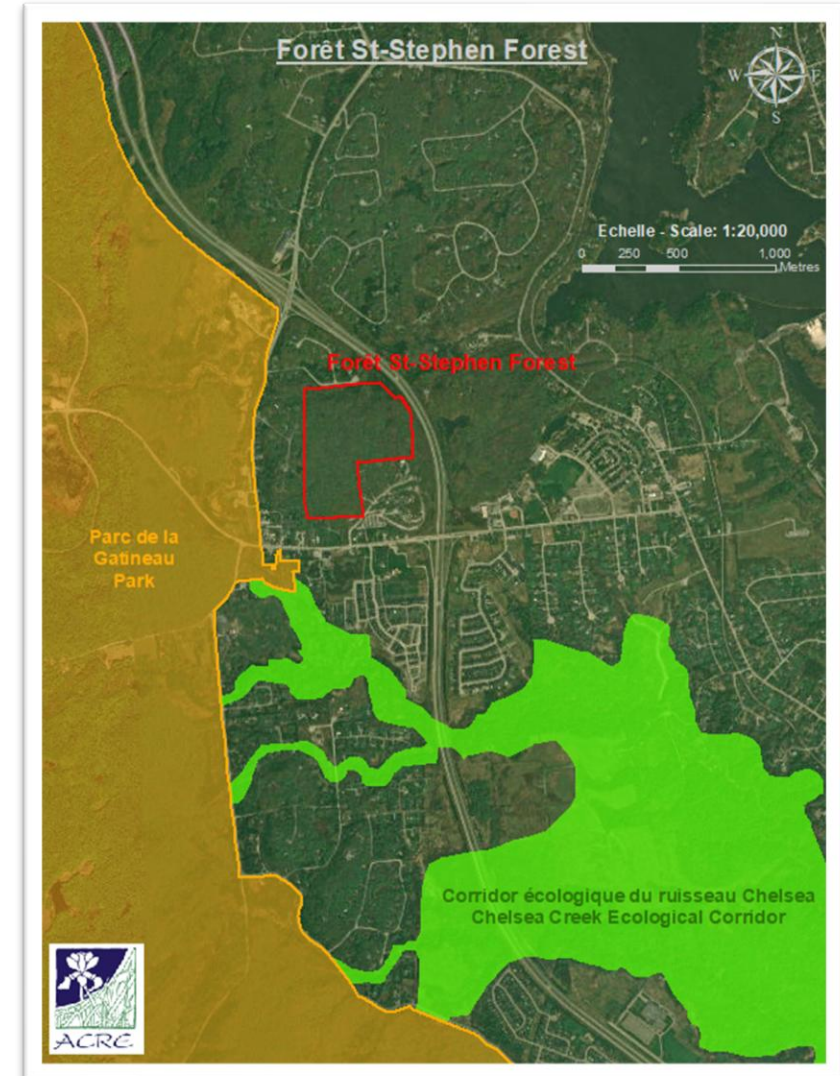
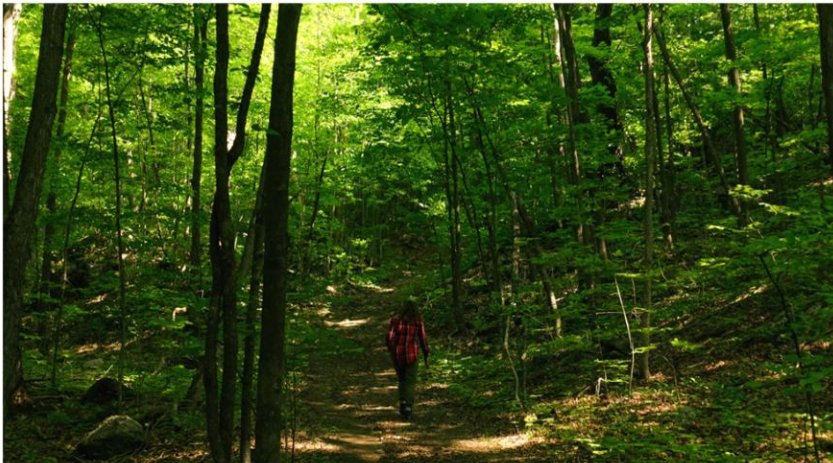
Année / Year	Nom / Name	Surface / Area (acres)
2018	Griffin	0.81
2020	Cascades	1.96
2020	Alligator	1.78
2020	Creek	0.39
2021	Place Eco Rubin	37.02
2021	Forêt aux étangs	57.75
2022	Forêt des cent acres / Hundred Acre Wood	99.98
2022	Forêt Dionne-Wilson Forest	42.06
2022	Forêt Jolicoeur-McMartin Forest	70.57
2023	Forêt Larrimac Forest	42.01
2024	Forêt Brink Forest	11.12
2025	Forêt St-Stephen Forest	70.89
2025	Forêt St-Jean-Lauzon	18.70
	Total acres:	455.03

Forêt St-Stephen / St. Stephen's Forest



- Projet porté par la paroisse St-Stephen
- 70,9 acres
- servitudes de conservation
- forêt intacte
- connectivité écologique
- espèces en péril
- 1,9 million levés

- Project championed by St. Stephen's Parish
- 70.9 acres
- conservation easements
- intact forest
- ecological connectivity
- species at risk
- 1.9 mln. raised



Forêt St-Jean-Lauzon Forest



- 18,7 acres
- 5ème propriété dans le complexe forestier Larrimac
- entièrement situé dans le corridor écologique de Larrimac
- forêt mature, dominée par l'érable à sucre
- Plus de 500 000 \$ levés

- 18.7 acres
- 5th property in the Larrimac Forest Complex
- entirely situated within the Larrimac Ecological Corridor
- upland mature forest, dominated by hardwoods (sugar maple)
- over \$500K raised



Project Ruisseau Parent / Parent Creek Project



Administration - 2025



- Embauche d'un étudiante d'été
- Audit financier
- Travail continu sur la question de l'assurance cycliste
- Plan d'action: santé et sécurité
- Politique de harcèlement
- 3 politiques mises a jour

- Hiring a summer student
- Financial audit
- Continuous work on the cycling insurance issue
- Health and Safety Action Plan
- Harassment Policy
- 3 policies updated



Photo credit: Olaf Jensen

Vélos sur les terrains d'ACRE / Cycling on ACRE's Lands



- Nous n'avons pas réussi à souscrire une assurance vélo
- Récente avancée auprès de la municipalité pour obtenir une clause complémentaire pour toutes les assurances ACRE, y compris le vélo
- Nous attendons toujours un devis pour voir si le prix est abordable

- Have been unsuccessful in purchasing cycling insurance
- Recent breakthrough with the municipality to get an added rider for all ACRE insurance, including cycling
- Still waiting on a quote to see if it is affordable

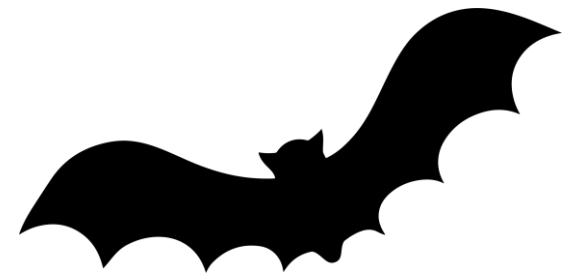
Intendance en 2025 / Stewardship in 2025



- | | |
|--|--|
| <ul style="list-style-type: none">• Enquêtes sur les chauves-souris – 4 sites• Achat d'une caméra pour l'observation des chauves-souris• 4 études avec pièges photographiques• Réhabilitation de l'ail des bois• Vérification du taux de survie des arbres plantés en 2026 | <ul style="list-style-type: none">• Bat surveys – 4 sites• Purchase of a camera for bat monitoring• 4 camera trap surveys• Wild leek restoration• Verification of the survival rate of the trees planted in 2026 |
|--|--|



Dortoirs à chauve-souris/ Bat Nurseries



Panneaux d'interprétation / Interpretative Signs



Bienvenue à toutes et à tous ! / Pijàshig Kakina! / Welcome Everyone!

Photos de caméra-piège / Camera trap photos

La forêt des cent acres abrite une forêt ancienne, dont une cèdrière centenaire, des prairies humides, de petits ruisseaux et une ancienne carrière pittoresque. Située dans le corridor écologique Nord-est du parc de la Gatineau, cette forêt héberge une riche biodiversité. Inventoriée en 2022, elle compte 16 espèces de mammifères, 53 d'oiseaux, 8 d'amphibiens et de reptiles, et 32 d'invertébrés. Autrefois façonné par l'exploitation forestière, l'extraction en carrière et l'agriculture, le terrain est détenu depuis 2022 par ACRE, un organisme de conservation reconnu, et bénéficie d'une protection permanente.

Bénévoles à l'oeuvre / Volunteers in action

Photo credit: Gregoire Crevier

Pour en savoir plus / To learn more

Un endroit unique où être / A special place to be

Le Hundred Acre Wood is home to an ancient forest, featuring a century-old cedar grove, wet meadows, small streams, and a picturesque former quarry. Located within the Northeast Ecological Corridor of Gatineau Park, this forest supports rich biodiversity. A 2022 inventory recorded 16 mammal species, 53 bird species, 8 species of amphibians and reptiles, and 32 invertebrate species. Once shaped by forestry, quarrying, and agriculture, the land has been held by ACRE, a registered land trust, since 2022 and is permanently protected.

Logos: Québec, Fondation de la faune du Québec, Le Parcours, Conservation de la nature Canada, Fondation de la faune du Québec.

Cèdre / Kijik / Cedar

Écoutez le vent... Les cèdres murmurent. / Listen to the wind... The cedars whisper.

Québec, Fondation de la faune du Québec, Le Parcours, Conservation de la nature Canada.

Pour les Anishinaabeg, le cèdre est l'un des quatre remèdes sacrés utilisés lors des cérémonies. Appelé « l'arbre de vie », le cèdre est utilisé pour la guérison, la purification, les pratiques spirituelles et des usages pratiques comme la fabrication de canots.

For the Anishinaabeg, cedar is one of the four sacred medicines used in ceremony. Referred to as the "tree of life," cedar is used for healing, purification, spiritual practices, and practical purposes, such as canoe building.

Ce projet a été réalisé dans le cadre du projet Accélérer la conservation dans le sud du Québec (AC2Q) pour lequel Conservation de la nature Canada a reçu une aide financière du gouvernement du Québec.

This project was part of the Accelerate the conservation in the south of Québec (AC2Q) project for which the Nature Conservancy of Canada received funding from the government of Québec.

Chauve-souris / Apakwaanaajiinyag / Bats

Chauve-souris dans la forêt* / Bats in the forest*

Les chauves-souris sont les seuls mammifères capables de voler, naviguant ainsi dans le ciel nocturne grâce à leur capacité de se diriger grâce à l'écholocation.

Bats are the only mammals capable of true flight, navigating the night sky with amazing echolocation.

Chauve-souris pygmée de l'est / Eastern small-footed myotis, Petite chauve-souris brune / Little Brown Bat, Chauve-souris cendrée / Hoary Bat, Chauve-souris argentine / Silver-Haired Bat.

Écoutez le son de l'écholocation des chauves-souris / Listen to the sound of bat echolocation

Québec, Fondation de la faune du Québec, Le Parcours, Conservation de la nature Canada.

Ce projet a été réalisé dans le cadre du projet Accélérer la conservation dans le sud du Québec (AC2Q) pour lequel Conservation de la nature Canada a reçu une aide financière du gouvernement du Québec.

This project was part of the Accelerate the conservation in the south of Québec (AC2Q) project for which the Nature Conservancy of Canada received funding from the government of Québec.

*selon les études acoustiques / based on acoustic surveys

Oiseaux / Bineshiinyag / Birds

Des inventaires réalisés en 2022 dans la forêt des cent acres ont recensé un total de 53 espèces d'oiseaux, dont 5 espèces en péril, présentées ci-dessous.

Sur les photos : le pioui de l'Est, le gros-bec errant, le goglu des prés, la sturnelle des prés et l'hirondelle rustique. / In the pictures: Eastern wood-pewee, evening grosbeak, bobolink, Eastern meadowlark, and barn swallow.

Surveys conducted in 2022 in the Hundred Acre Wood recorded a total of 53 bird species, including 5 species at risk, shown below.

Pour entendre les chants des oiseaux / To hear the bird songs

Québec, Fondation de la faune du Québec, Le Parcours, Conservation de la nature Canada.

Ce projet a été réalisé dans le cadre du projet Accélérer la conservation dans le sud du Québec (AC2Q) pour lequel Conservation de la nature Canada a reçu une aide financière du gouvernement du Québec.

This project was part of the Accelerate the conservation in the south of Québec (AC2Q) project for which the Nature Conservancy of Canada received funding from the government of Québec.

Roches / Asiniig / Rocks

La forêt des cent acres se trouve dans une vaste zone géologique caractérisée par des roches sédimentaires (calcaire, dolomie) et métamorphiques (marbre, quartzite). Le socle rocheux est constitué de roches précambriennes (plus de 570 millions d'années!).

The Hundred Acre Wood sits within a vast geological zone of sedimentary rocks (limestone, dolomite) and metamorphic rocks (marble, quartzite). The bedrock consists of ancient Precambrian rock (over 570 million years old).

Québec, Fondation de la faune du Québec, Le Parcours, Conservation de la nature Canada.

Ce projet a été réalisé dans le cadre du projet Accélérer la conservation dans le sud du Québec (AC2Q) pour lequel Conservation de la nature Canada a reçu une aide financière du gouvernement du Québec.

This project was part of the Accelerate the conservation in the south of Québec (AC2Q) project for which the Nature Conservancy of Canada received funding from the government of Québec.

Pour en savoir plus / To learn more

Insectes / Manidooshag / Insects

Le saviez-vous? Une seule abeille peut visiter plus de 5000 fleurs en une seule journée! / Did you know? A single bee can visit over 5,000 flowers in just one day!

Cultivée en prairie de fauche pendant plus de 100 ans, le pré situé au sommet de la colline a perdu en diversité végétale. / Cultivated as a hayfield for over 100 years, the meadow on top of the hill lost much of its plant diversity.

En mai 2025, 700 fleurs sauvages indigènes ont été plantées par des bénévoles pour restaurer l'habitat des pollinisateurs. / In May 2025, 700 native wildflowers were planted by volunteers to restore pollinator habitat.

Québec, Fondation de la faune du Québec, Le Parcours, Conservation de la nature Canada, La Pêche.

Ce projet a été réalisé dans le cadre du projet Accélérer la conservation dans le sud du Québec (AC2Q) pour lequel Conservation de la nature Canada a reçu une aide financière du gouvernement du Québec.

This project was part of the Accelerate the conservation in the south of Québec (AC2Q) project for which the Nature Conservancy of Canada received funding from the government of Québec.

Éducation et sensibilization / Education and Awareness Building



Programme des camps d'été /
Summer camp program



6 promenades en nature /
6 nature walks

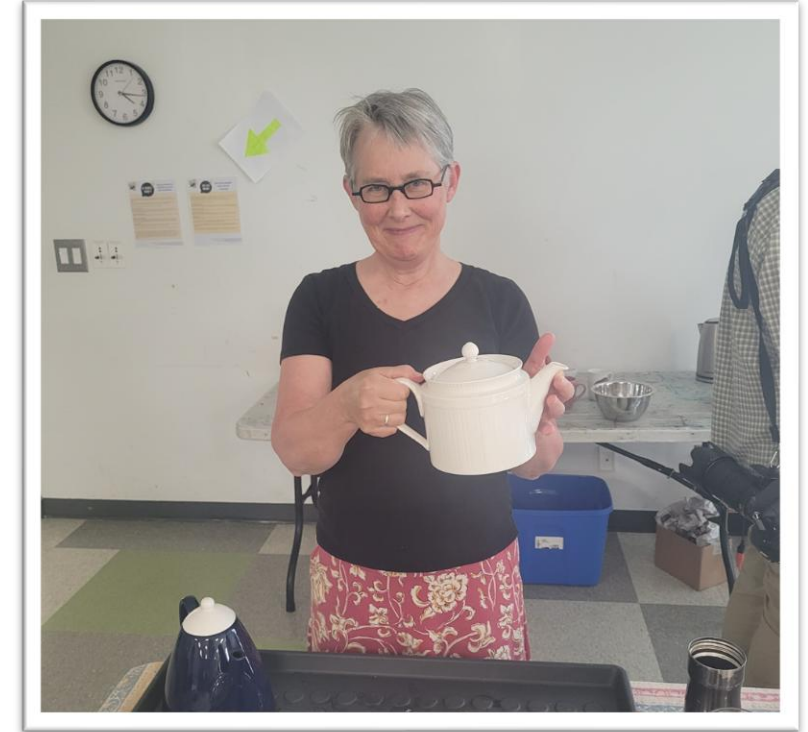


Conférence publique /
Public lecture

Chelsea en fête / Chelsea Days



Construction des dortoirs à chauves-souris /
Bat nursery construction



Goûter Sans Plastique /
Plastic-Free Tea Party



GRATUIT /
FREE

Jour de la Terre : activités de réduction du plastique / Earth Day: Plastic Reduction Activities



✓ Café de réparation et de
surcyclage de textiles et
de vêtements

Textiles and
clothes mend and
upcycle café

✓ Démonstration de
fabrication de chiffons à
la cire d'abeille

Demonstration on
making beeswax
cloths

✓ Informations et conseils
pour réduire le plastique
dans l'alimentation

Information and
tips on reducing
plastics in food

✓ Fabriquez vos propres
pots de semis sans
plastique

Make your own
plastic free
seedling pots

Centre Meredith
Saturday, April 18
10 am - 2 pm



Tous âges bienvenus! / All ages welcome!

Reduction du plastique / Plastic Reduction



- Groupe de travail créé en 2025
- Développe des matériaux éducatifs et organise des ateliers
- Sondage (1 minute)
- Jour de la Terre (18 avril, Centre Meredith)

- Working group created in 2025
- Develops educational materials and organizes workshops
- Survey (1 minute)
- Earth Day (April 18, Meredith Centre)



Information



Sondage / Survey

Projet de pollution lumineuse / Light Pollution Project

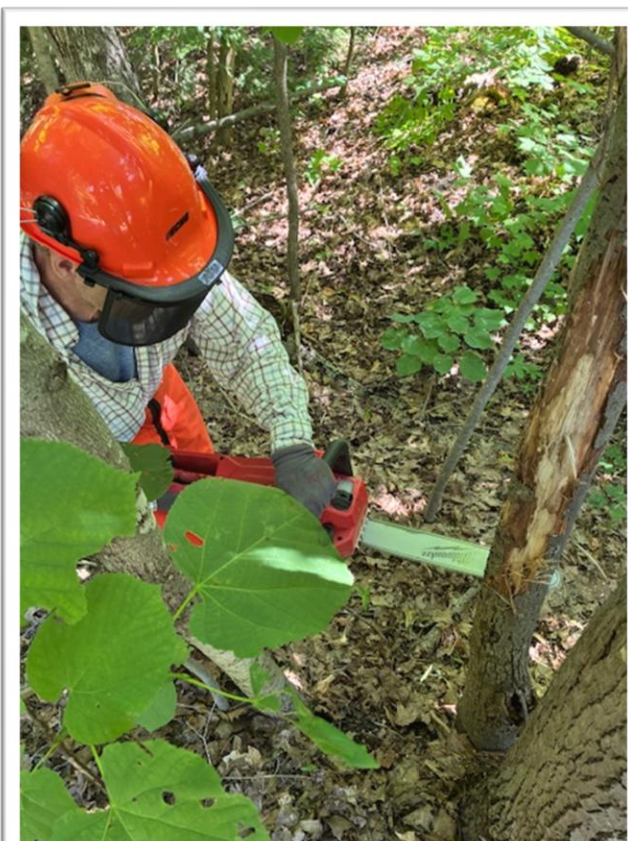


- En collaboration avec Paysages Sonores et Lumineux Naturels
- Un luxmètre acheté
- Des mesures de la pollution lumineuse effectuées en 19 points à Chelsea

- In collaboration with Natural Light and Soundscapes
- Light meter purchased
- Light pollution measurements taken in 19 spots in Chelsea



Formation à l'utilisation sécuritaire des scies à chaîne / Chainsaw Safety Training



Crédit photo: Gord Hill

Travail en cours pour 2026

Work Ahead for 2026



- Protection des terres
 - Servitude de conservation – Étangs Musie
 - Terres de la MTMD et Hydro-Québec
 - Propriétés actives dans les corridors écologiques St-Stephen, Ruisseau Chelsea, Nord-est du parc et Masham
 - Planification de la conservation

- Land Protection
 - Musie Ponds conservation easement
 - MTMD and Hydro-Quebec lands
 - Active properties in the St-Stephen's, Chelsea Creek, Northeast Park and Masham Ecological Corridors
 - Conservation planning

Étangs Musie / Musie Ponds

- Complexe forestier et zones humides
- 12 ha
- Servitude de conservation perpétuelle en faveur de la Forêt aux Étangs
- Les lots seront la propriété de la municipalité

- Forest and wetland complex
- 12 ha
- Perpetual conservation easement in favour of Forêt aux Étangs
- The lots will be owned by the municipality



Autres projets pour 2026 / Other Projects for 2026



- Soutien aux activités d'intendance
- Plantation des fleurs sauvages à la Place Eco Rubin (projet continue)
- Espèces envahissantes : nerprun à FAE, herbe de la pampa à la Place Eco Rubin et autres projets
- Inventaire des colonies de maternité de chauves-souris
- Travaux sur les sentiers
- Programme Jeunes Scientifiques
- Promenades en nature
- Autres évènements de sensibilisation

- Supporting stewardship activities
- Planting native flowers at Place Eco Rubin
- Invasive species: buckthorn in FAE, pampas grass at Place Eco Rubin, and other projects
- Bat maternity roost survey
- Trail work
- Young Scientists Program
- Nature walks
- Other educational events



Un grand merci / A Big Thank you



- Megan Throop
- Bailleurs de fonds / funders
- Donors / Donateur(rice)s
- Stewardship Committees / Comités d'intendance
- The Board / Conseil d'administration
- Autres bénévoles / Other volunteers
- Municipalités / Municipalities



Monthly Donor Program



ACRE – 2025

Financial Report
Rapport financier





2025 – Audited Financial
Statements

2025 - États financiers vérifiés





Objectives / Objectifs

- Transparence et ouverture pour toutes les parties prenantes
- Assurer la bonne gestion des finances et des opérations d'ACRE
- Conformément aux Lignes directrices canadiennes pour les organismes sans but lucratif (ASNPO) de l'ARC
- Transparency and openness for all stakeholders
- Ensure proper management of finances and operations of ACRE
- Following CRA – Canadian Guidelines for Not-For-profit Organizations (ASNPO)

États financiers – Résumé – Éléments clés

Financial Statements – Summary – Key items



- Recours aux services de MNP – Experts-comptables – 4e année
- L'opinion globale de l'audit est que les états financiers donnent une représentation fidèle de la situation financière d'ACRE au 31 décembre 2025
- MNP n'a relevé aucun problème préoccupant et n'a formulé aucune recommandation supplémentaire concernant les processus de gestion financière.
- État audité et rapport de gestion financière disponibles sur le site Web d'ACRE
- Procured the services of MNP – Chartered Accountants – 4th year
- Overall audit opinion is that the Financial Statements present fairly the financial position of ACRE as at Dec 31-2025
- MNP found no issues of concern and had no additional recommendations regarding financial management processes
- Audited Statement and Financial Management Report on ACRE website for review

Action Chelsea for the Respect of the Environment

Statement of Financial Position

As at December 31, 2025

	<i>Unrestricted fund</i>	<i>Restricted fund</i>	<i>Invested in conservation land and agreements</i>	2025	2024
Assets					
Current					
Cash	-	-	-	-	58,613
Accounts receivable	256,193	-	-	256,193	24,312
Interfund balances	-	217,768	-	217,768	71,615
Current portion of long-term investments (Note 5)	118	381,841	-	381,959	53,193
	256,311	599,609	-	855,920	207,733
Capital assets (Note 3), (Note 4)	4,110	-	6,873,621	6,877,731	4,914,109
Investments (Note 5)	-	361,767	-	361,767	373,368
	260,421	961,376	6,873,621	8,095,418	5,495,210
Liabilities					
Current					
Bank indebtedness	1,684	-	-	1,684	-
Accounts payable and accruals	10,642	16,786	-	27,428	17,947
Deferred revenues	-	-	-	-	67,614
Interfund balances	217,768	-	-	217,768	71,615
	230,094	16,786	-	246,880	157,176
Net assets					
Fund balances (Note 6)	30,327	944,590	6,873,621	7,848,538	5,338,034
	260,421	961,376	6,873,621	8,095,418	5,495,210

Statement of Operations
For the year ended December 31, 2025

	<i>Unrestricted fund</i>	<i>Restricted fund</i>	<i>Invested in conservation land and agreements</i>	2025	2024
Revenue					
Dividends in investments	-	4,564	-	4,564	1,821
Donations	91,345	394,835	-	486,180	118,774
Donations in kind (ecological gift of land)	-	-	-	-	705,000
Funding (Note 7)	-	-	2,142,350	2,142,350	(14,392)
Interest income	-	16,765	-	16,765	6,574
Memberships	5,190	-	-	5,190	3,380
Services rendered	4,596	-	-	4,596	-
Unrealized gain on investments	-	16,716	-	16,716	15,861
	101,131	432,880	2,142,350	2,676,361	837,018
Expenses					
Advertising	673	-	-	673	199
Amortization	1,621	-	-	1,621	1,621
Bank charges and interest	1,941	-	-	1,941	91
Contracted services	-	-	-	-	3,308
Impairment (Note 8)	-	-	-	-	1,089,875
Insurance	639	-	-	639	1,121
Licences and fees	595	-	-	595	594
Maintenance	-	27,475	-	27,475	5,505
Materials	2,371	-	-	2,371	208
Office expenses	4,928	-	-	4,928	1,678
Professional fees	15,226	-	-	15,226	13,653
Property taxes	-	22,420	-	22,420	15,609
Reimbursement due to revaluation of property	-	-	-	-	343,960
Salaries and benefits	48	87,292	-	87,340	86,484
Telephone	39	-	-	39	37
Training and education	400	-	-	400	-
Travel	189	-	-	189	854
	28,670	137,187	-	165,857	1,564,797
Excess of revenue over expenses (of	72,461	295,693	2,142,350	2,510,504	(727,779)

7. Funding

The breakdown of funding is as follows:

	2025	2024
Charitable Impact Foundation	750,000	-
Echo Foundation	100,000	-
Environment and Climate Change Canada	-	(14,392)
Fondation de la faune du Québec	540,000	-
Leacross Foundation	200,000	-
National Capital Commission	300,000	-
Nature Action Quebec	252,350	-
	2,142,350	(14,392)

Résolution / Resolution



Q2. "Les membres approuvent les états financiers audités d'ACRE 2025 tels que présentés par le trésorier."

Oui

Non

Abstention

Q2. "The membership endorses the ACRE 2025 audited financial statements as presented by the Treasurer."

Yes

No

Abstain



2026 - Budget



2026 Budget

Approuvé par le Conseil d'Administration le 15 janvier 2026
 Approved by the Board of Directors on January 15th, 2026



ACRE	Actual	Budget - 2026	
	Jan. 1 - Dec. 31, 2025	Jan. 1 - Dec. 31, 2026	
REVENUE			
40000 Donations			
40100-10 Unrestricted Donations			
40110-10 Donations - Individuals (1-time)	\$ 46,898.68	\$ 20,000.00	Assume a few large one time donations
40120-10 Donations - Individuals (Monthly)	\$ 11,982.00	\$ 14,500.00	Assume 20% increase
40130-10 Memberships	\$ 5,190.00	\$ 6,000.00	Assume 20% increase
40140-10 Donations - Tax Refunds	\$ 31,936.65	\$ 23,625.00	2024 prop / school taxes = \$22,500, 20 2025 assume 5% increase
40150-10 Donations - Other	\$ 527.69	\$ 500.00	
Total for 40100-10 Unrestricted Donations	\$ 96,535.02	\$ 64,625.00	
40200-20 Restricted Donations			
40210-20 Restricted Donations - Program Manager	\$ 67,613.70		Foundation funding for Program Manager
40220-20 Restricted Donations - Summer Student	\$ 5,213.00	\$ 5,500.00	Summer Student
40240-20 Restricted Donations - Other	\$ 61,802.05	\$ 60,000.00	Specific Project Funding - Valeria's grant work
40250-20 Restricted Donations - St. Stephen's			
Total for 40200-20 Restricted Donations	\$ 134,628.75	\$ 65,500.00	
Total for 40000 Donations	\$ 231,163.77	\$ 130,125.00	
40400-20 Interest Income (Restricted)	\$ 16,765.43	\$ 41,750.00	5% of \$835K in SEF (Sum of Fixed / Equities)
40450-20 Dividend Income (Restricted)	\$ 4,564.43		
40600-10 Services / Events	\$ 4,596.00		
40500-10 Property Royalties			
40900-20 Unrealized Gain - Loss SEF	\$ 16,716.01		
Total Operating Income (Before Income for Land)	\$ 273,805.64	\$ 171,875.00	



EXPENSES			
63000 Property Expenses			Taxes and Property maintenance and repair
63050 PER-Place EcoRubin expenses			
63051-20 Property and School Taxes	\$ 595.93	\$ 625.00	
63053-20 Repairs and Maintenance	\$ 22,638.74	\$ 2,000.00	
Total for 63050 PER-Place EcoRubin expenses	\$ 23,234.67	\$ 2,625.00	
63060 FAE-Forêt aux étangs expenses			
63061-20 Property and School Taxes	\$ 5,401.26	\$ 5,670.00	
63063-20 Repairs and Maintenance	\$ 236.50	\$ 500.00	
Total for 63060 FAE-Forêt aux étangs expenses	\$ 5,637.76	\$ 6,170.00	
63070 HAW-Hundred Acre Wood expenses			
63071-20 Property and School Taxes	\$ 6,032.50	\$ 6,300.00	
63073-20 Repairs and Maintenance	\$ 3,237.15	\$ 5,700.00	
Total for 63070 HAW-Hundred Acre Wood expenses	\$ 9,269.65	\$ 12,000.00	
63080 DWF-Dionne-Wilson Forest expenses			
63510-20 Property and School Taxes	\$ 421.31	\$ 442.00	
Total for 63080 DWF-Dionne-Wilson Forest expenses	\$ 421.31	\$ 442.00	
63090 JMF-Jolicoeur-McMartin Forest expenses			
63091-20 Property and School Taxes	\$ 5,464.88	\$ 5,700.00	
63093-20 Repairs and Maintenance			
Total for 63090 JMF-Jolicoeur-McMartin Forest expenses	\$ 5,464.88	\$ 5,700.00	
63100 LAR-Larrimac Expenses			
63101-20 Property and School Taxes	\$ 2,642.31	\$ 2,775.00	
63103-20 Repairs and Maintenance	\$ 1,013.47	\$ 4,500.00	entire Larrimac Corridor
Total for 63100 LAR-Larrimac Expenses	\$ 3,655.78	\$ 7,275.00	
63110 Brink Property Expenses			
63111-20 Property and School Taxes	\$ 1,649.96	\$ 1,731.00	
63113-20 Repairs and Maintenance	\$ 349.33		
Total for 63110 Brink Property Expenses	\$ 1,999.29	\$ 1,731.00	
63120 St. Stephen Expenses			
63122-20 Legal and Professional Fees	\$ -	\$ 3,000.00	
Total for 63120 St. Stephen Expenses	\$ -	\$ 3,000.00	
Total for 63000 Property Expenses	\$ 49,894.99	\$ 39,172.00	



65000 Operational Expenses			
65070-10 Travel	\$ 188.76	\$ 500.00	
65080-10 Minor Equipment	\$ 2,370.90	\$ 1,000.00	
65100-10 Advertising and Promotions	\$ 672.89	\$ 1,000.00	
65105-10 Bank charges	\$ 1,840.72	\$ 150.00	
65115-10 Office Expenses	\$ 1,488.09	\$ 1,600.00	
65120-10 Accounting and Consulting	\$ 15,225.70	\$ 14,000.00	
65125-10 Meeting Expense	\$ 3,334.88	\$ 500.00	
65130-10 Fees and Dues	\$ 554.95	\$ 600.00	
65150-10 Donor / Employee Recognition	\$ 100.00	\$ 500.00	
65160-10 Insurance	\$ 639.15	\$ 639.15	
65290-10 Training - Staff / Volunteers	\$ 400.00	\$ 400.00	
65300-10 Payroll Expenses			
65310-20 Wages	\$ 78,424.37	\$ 84,000.00	
65320-20 Taxes	\$ 8,649.83	\$ 12,500.00	
65330-20 CNESST	\$ 218.25	\$ 411.00	
65340-10 Payroll Expenses - Other	\$ 47.11	\$ -	
Total for 65300-10 Payroll Expenses	\$ 87,339.56	\$ 96,911.00	
Total for 65000 Operational Expenses	\$ 114,338.81	\$ 117,930.15	
TOTAL EXPENSES	\$ 164,233.80	\$ 157,102.15	
TOTAL REVENUE less TOTAL EXPENSES	\$ 109,571.84	\$ 14,772.85	

Stewardship Endowment Fund / Fonds de dotation pour l'intendance



In accordance with SEF Policy, ACRE typically allocates 10% of the fair market value to the Fund (the “Original Allocation”), however the amount may vary according to Board discretion based on the circumstances.

Conformément à la politique du fonds de dotation pour l’intendance, ACRE alloue généralement 10 % de la juste valeur marchande au Fonds (l’« Allocation initiale »), mais ce montant peut varier à la discrétion du Conseil d’administration en fonction des circonstances.

Current SEF Target is / L'objectif actuel du fonds **\$853,740**

Current SEF value / Valeur actuelle du fonds: **\$883,000** (04/04/2026)



30 x 30



**Vivre en harmonie
avec l'environnement**

Avril 2026
Stephan Moresoli



30x30 Background

- Convention on Biological Diversity
 - “The Foundation” – Earth Summit in 1992
 - Conservation of biological diversity
- Kunming-Montréal Global Biodiversity Framework
 - “The Roadmap” – COP 15 in 2022
 - How to achieve the goals of the CBD
- Target 3 (KMGBD)
 - **Conserve 30% of Land, Waters, and Seas by 2030**





Québec -> Plan Nature 2030

➤ Cible 3

« Conserver 30 % des milieux continentaux et 30 % des milieux marins du Québec... »

Atteindre la cible à l'aide du réseau d'aires protégées et conservées (respectant les critères UICN)



Think Globally, Act Locally

- 2022 – Résolution 218-22
« ...s'engage à dédier à perpétuité au moins 30% de son territoire, excluant le Parc de la Gatineau, à la conservation et à la protection des milieux naturels et à la promotion de la protection de la biodiversité d'ici 2030. »
- 2023 – Collaboration ACRE/Chelsea
Évaluer le % de territoire présentement protégé
Identifier les terres potentielles





Chelsea Land Mass ?

	AREA (Acre - Ground)
Chelsea	28,968 ¹
Gatineau Park (within Chelsea)	19,211
Chelsea (Without Gatineau Park)	9,757
30% of Chelsea (Without Gatineau Park)	2,927

Note 1: Chelsea's 28,968 acres do not include the Gatineau river

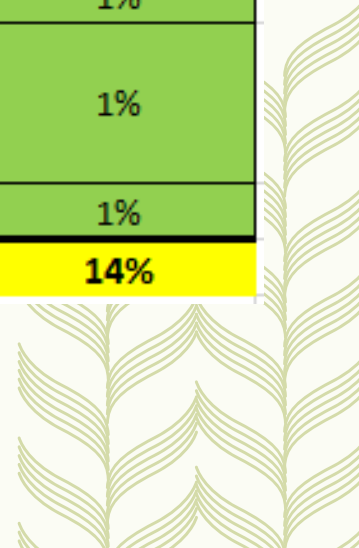




Résultats

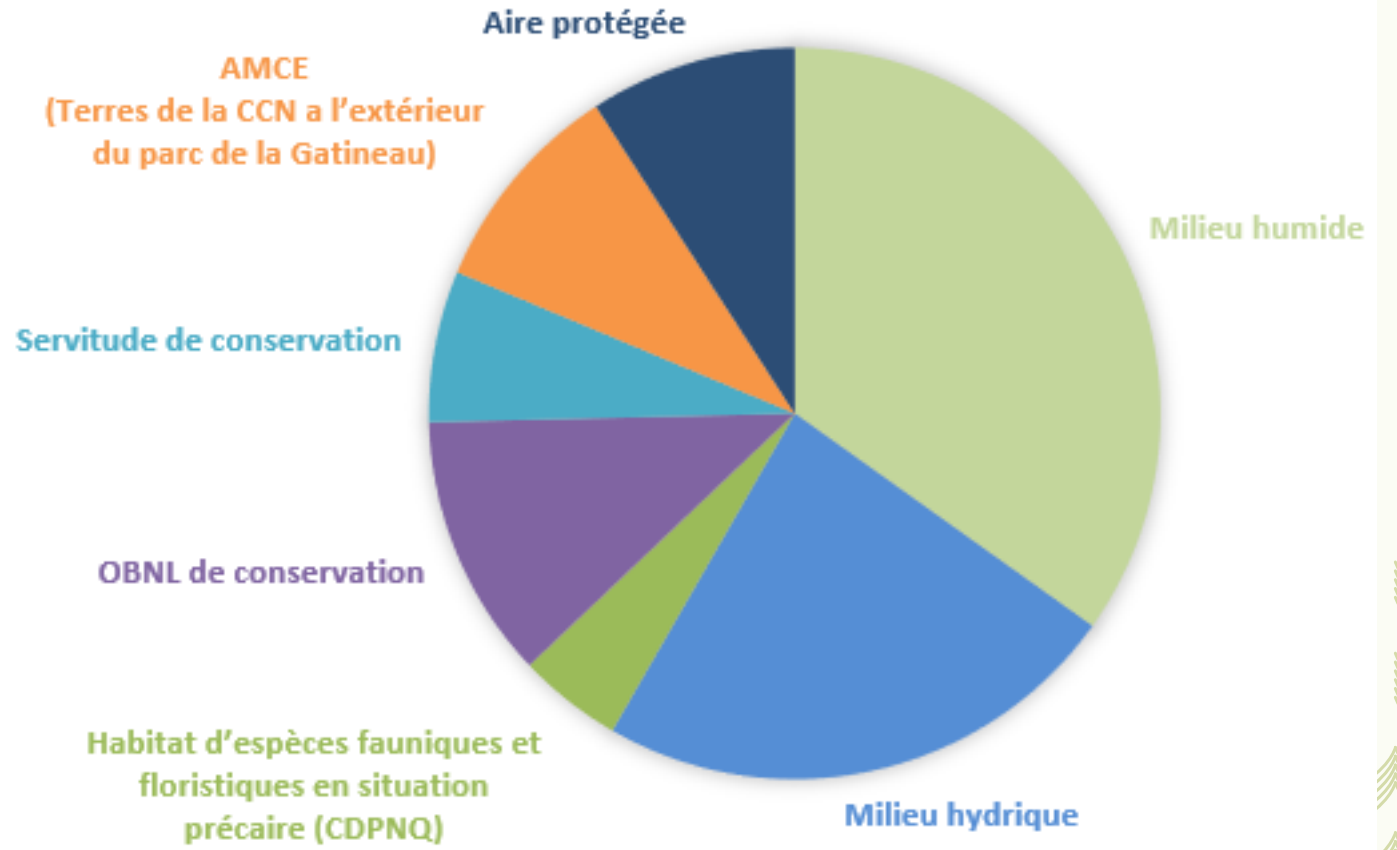


Catégorie de terres protégées	Superficie Moyenne	
	Acre	% du territoire excluant le parc
Milieu humide	490	5%
Milieu hydrique	329	3%
Habitat d'espèces fauniques et floristiques en situation précaire (CDPNQ)	65	1%
OBNL de conservation	164	2%
Servitude de conservation	94	1%
AMCE (Terres de la CCN à l'extérieur du parc de la Gatineau)	134	1%
Aire protégée	128	1%
Total:	1404	14%





Résultats





Terres potentielles

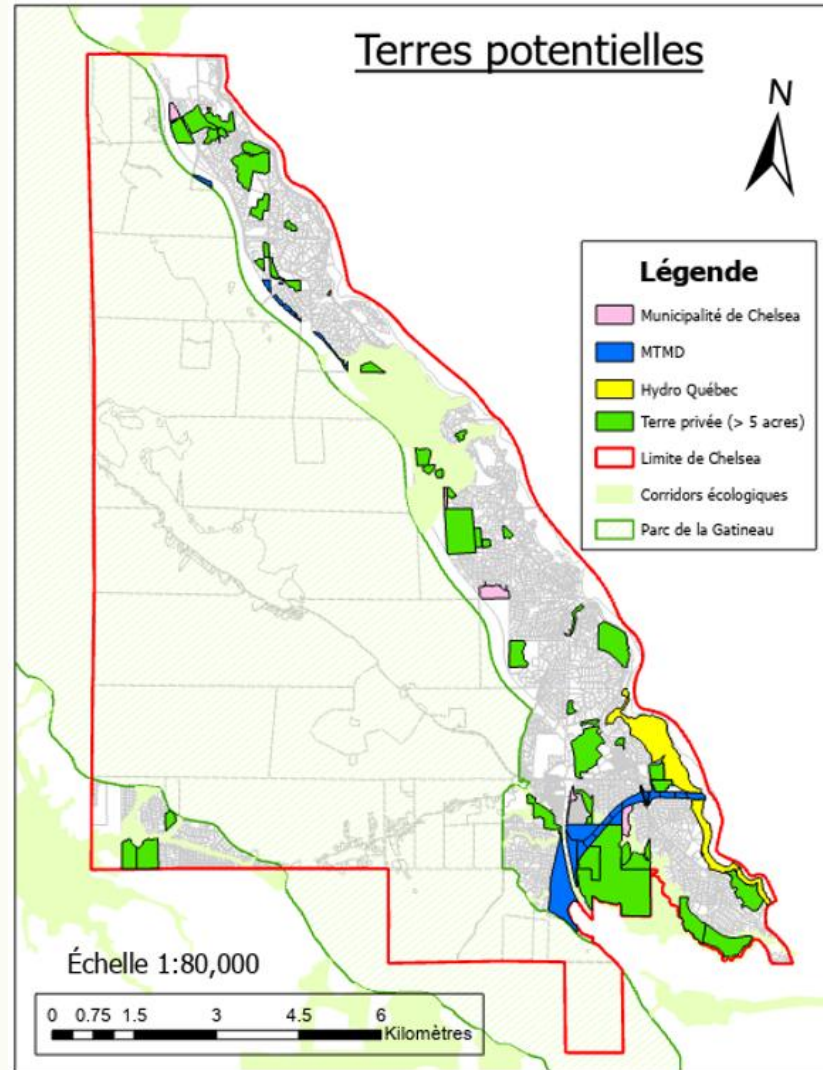


Catégorie de terre potentielle	Superficie (Acre-Terrain)	% du territoire excluant le parc
Municipalité de Chelsea (> 5 acres)	68	0.7%
Terrain zoné « Parc de conservation »	28	0.3%
Ministère des transports et de la mobilité durable:	288	3.0%
Hydro-Québec	277	2.8%
Terre privée (> 5 acres)	1385	14.2%
Total:	1950	21.0%

14% + 21% = 35% !



Terres potentielles



Terres potentielles « Recommandations »

- R1
 - Municipal lands
 - Lands zoned « Parc de conservation »

- R2
 - Private lands

- R3
 - MTMD & HQ lands

Urgent !



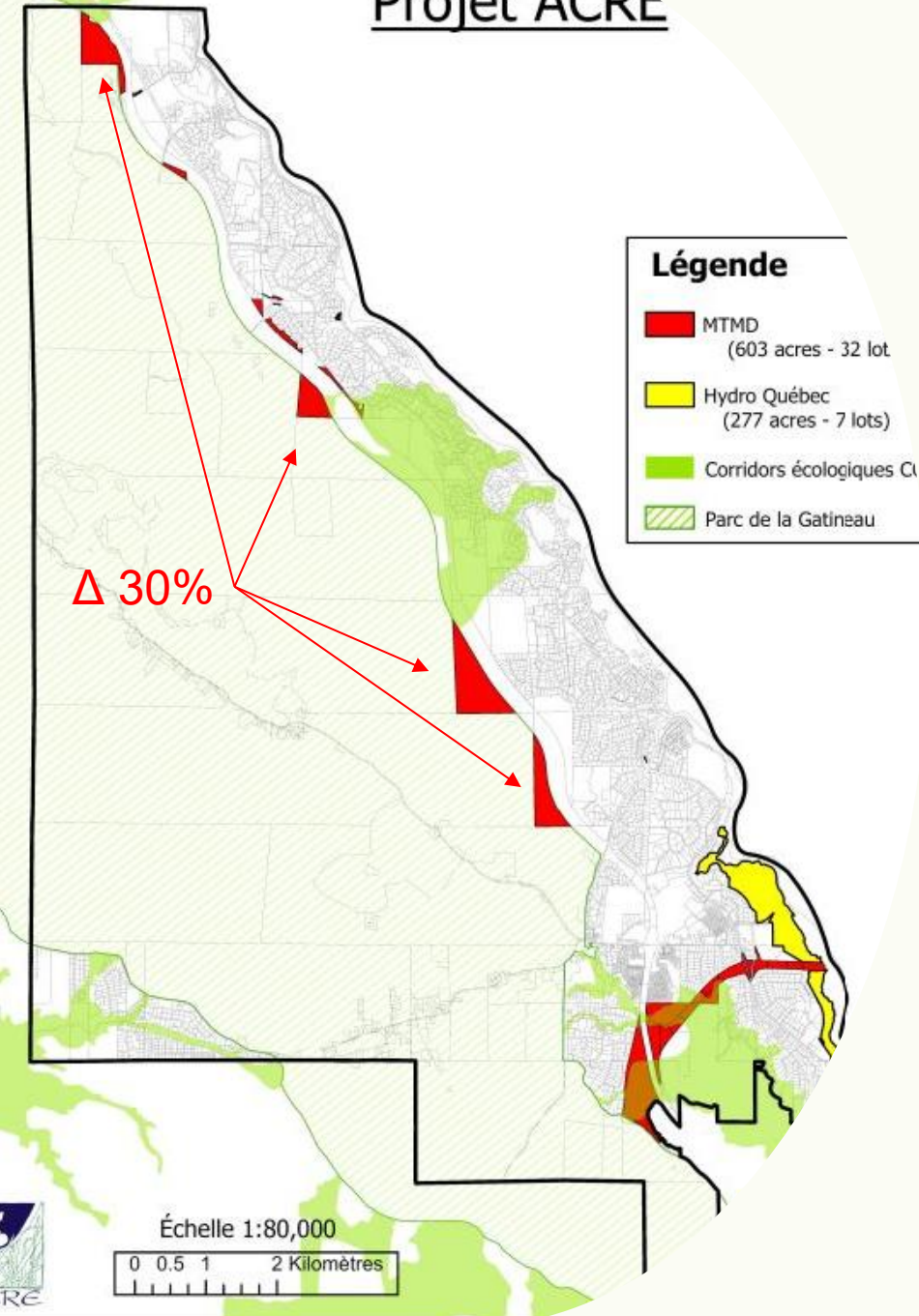
Terres potentielles – R3

Catégorie de terre potentielle	Superficie (Acre-Terrain)	% du territoire excluant le parc
Municipalité de Chelsea (> 5 acres)	68	0.7%
Terrain zoné « Parc de conservation »	28	0.3%
Ministère des transports et de la mobilité durable:	288	3.0%
Hydro-Québec	277	2.8%
Terre privée (> 5 acres)	1385	14.2%
Total:	1950	21.0%





Terres potentielles – R3

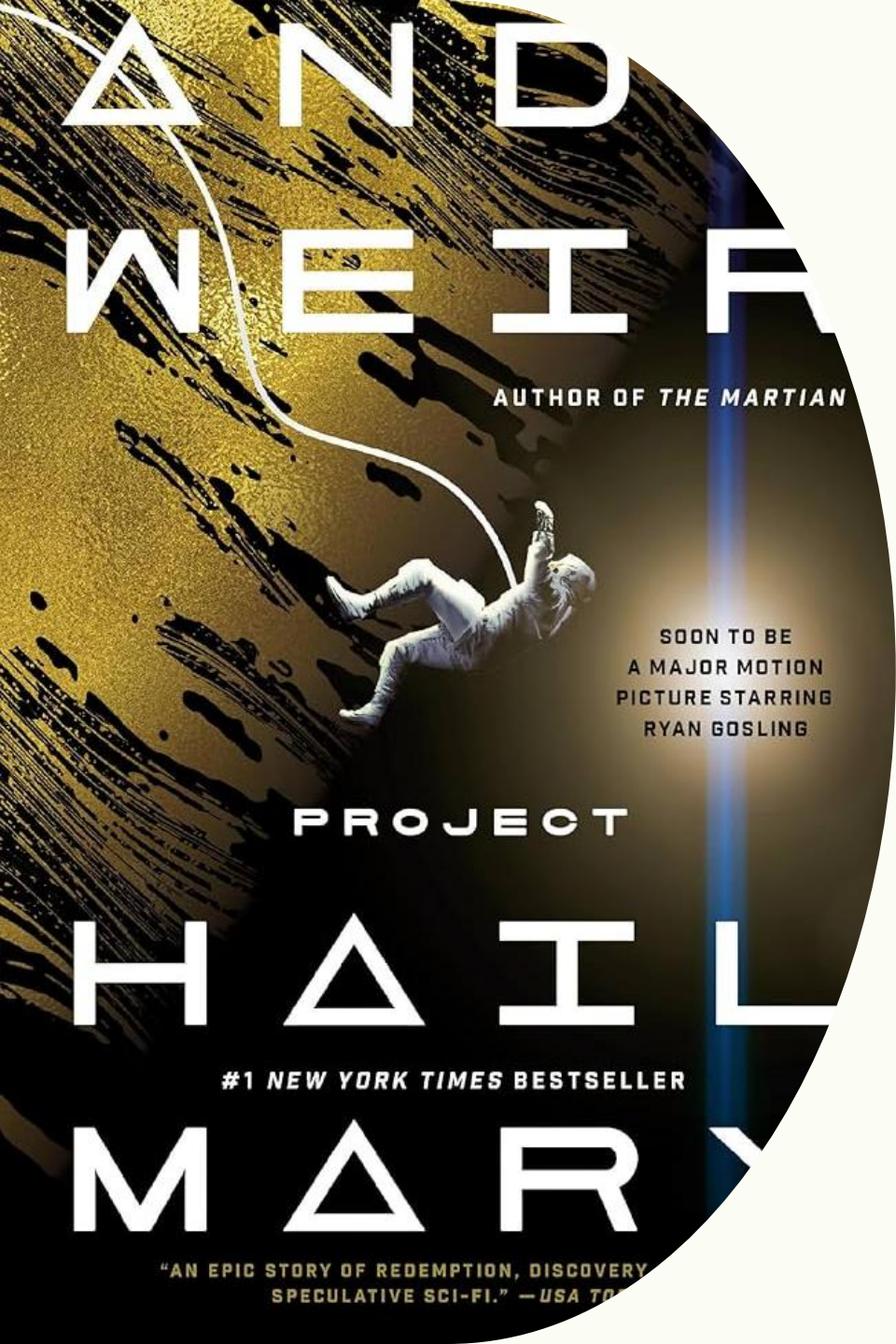


Québec Ministère de l'Environnement, de la Lutte contre les changements climatiques, de la Faune et des Parcs

Appel à projets d'aires protégées en territoire public méridional

- ACRE responded and proposed a project in 2024.
- With the support of the municipality and the MRC, ACRE's project has successfully cleared the first phase of the selection process.





Terres potentielles – R3



- A crucial step of the selection process is fast approaching
- Table de concertation locale (April 28th)
- Where the MRC will be representing our project.
- and we need your help !



NOUS POUVONS LE FAIRE



Terres potentielles – R3



- We need to convince the MRC that our project is fantastic !
- Write to the MRC
- Sign the petition
- Tell 1,000 of your best friends to do the same 😊

[LINK](#)





Forêt aux Étangs (FAE)

FAE - 2025

comité d'intendance / stewardship committee

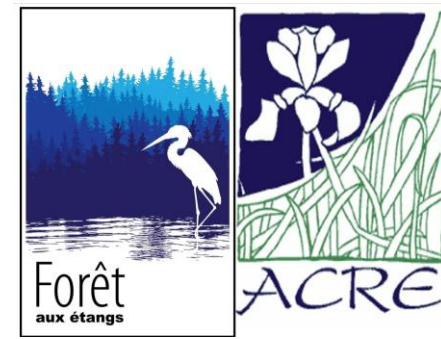


- Formation sur l'utilisation sécuritaire de la scie à chaîne
- Activité d'entretien
 - Entretien des sentiers
 - Abattage d'arbres dangereux morts ou brisés
 - Travaux avec Sentiers Chelsea
- Surveillance des barrages de castor
 - Un autre bris en décembre
- Installation d'une maternité pour chauve-souris

- Chainsaw safety training
- Maintenance activities
 - Trail maintenance
 - Cutting dangerous dead or broken trees
 - Trail work with Sentiers Chelsea
- Beaver dam monitoring
 - Another breach in December
- Bat Nursery installation

FAE – Plan pour/for 2026

comité d'intendance / stewardship committee



- Ongoing maintenance trail work
 - Many dangerous trees to bring down
- Monitoring plans
 - Wild leek monitoring
 - Tree mortality survey/study
- Signage improvement and maintenance
- Follow up on beaver dams issues
 - Meet with Michel Leclair do develop a long-term plan?

- Travaux d'entretien sur les sentiers
 - Plusieurs arbres dangereux à abattre
- Plans de surveillance
 - Surveillance de l'ail des bois
 - Étude/suivi sur la mortalité des arbres
- Amélioration et entretien de la signalisation
- Suivi des barrages de castor
 - Rencontre avec Michel Leclair pour développer un plan à long terme?

Forêt Larrimac Forest



Photo by Grégoire Crevier

Conserving the ecological value of Larrimac Forest through stewardship and responsible community use

75 hectares in seven parcels

Mixed forest with ponds and wetlands

201 plant, bird, insect, amphibian, and invertebrate species

Historic human resource use and current recreational use.

Actions de 2025

Restauration du Sentier Ridge

Complétion d'un nouveau pont sur l'étang de castor avec sentier de connexion.

Completion en partie du Sentier Woods

Surveillance des arbres à risque et début de l'abattage des arbres dangereux.

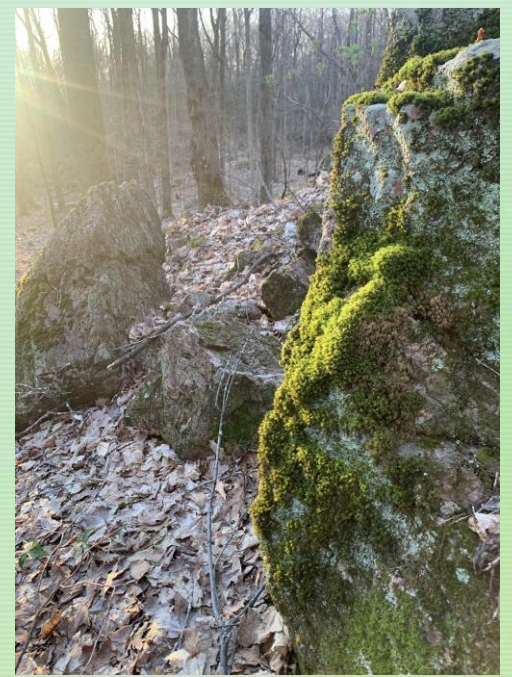
Actions de 2025

Worked at rewilding Ridge Trail

Constructed new Beaver Pond bridge and supporting trail reroute

Partial completion of Woods Trail rerouting

Assessed dangerous tree threats and began removal of high-risk trees



Actions pour 2026

Réviser le plan de gestion pour la Forêt Larrimac pour inclure la Forêt St-Jean-Lauzon.

Terminer la consolidation du Sentier Woods avec une passerelle et traverse sur un terrain plus sec.

Continuer le dialogue avec la communauté au sujet des conditions et de l'usage des sentiers.

Enlever les arbres dangereux et reboiser lorsque nécessaire.

Plans for 2026

Revise forest management plan to include the St-Jean-Lauzon Forest.

Complete consolidated Woods Trail with a boardwalk and crossings on drier ground.

Continue connecting with communities regarding trail conditions and use.

Remove dangerous trees and replace as needed.





Forêt des cent acres (FCA)

Hundred Acre Wood (HAW)

Progrès / Progress

- Fin de semaine en mai — 700 fleurs sauvages plantées
- Nouveaux travaux sur les sentiers — 500 m du « sentier du ruban rose » aménagés, construction d'une passerelle en bois
- Installation d'un dortoir à chauves-souris dans la zone de la carrière
- Identification des sites pour des panneaux d'information
- Formation à l'utilisation des scies à chaîne pour les bénévoles
- Pollinator planting weekend in May — 700 flowers planted
- New trail work — 500m “pink ribbon trail” established, wooden footbridge constructed
- Bat nursery erected in quarry zone
- Sites for information signs identified
- Chainsaw training for volunteers



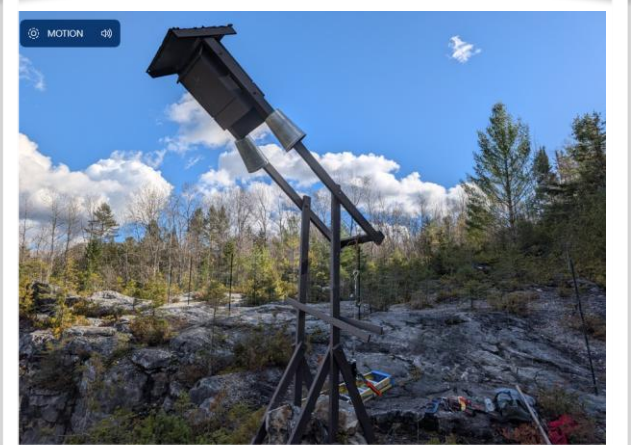
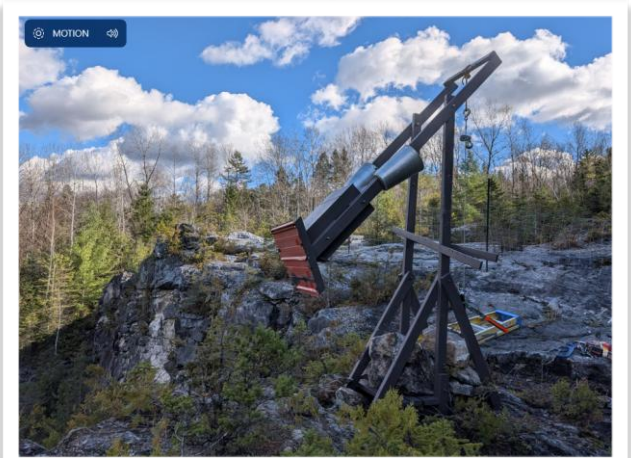
Défis / Challenges

- Besoin de plus de clarté quant à la portée du développement des sentiers dans le secteur
 - Des déchets résiduels provenant d'un ancien site résidentiel sur la propriété doivent être nettoyés
 - Davantage de travail est nécessaire pour recruter et mobiliser des bénévoles
 - La pratique du fatbike en hiver est en cours, mais seulement par quelques voisins
 - Le stationnement est limité et les voisins sont peu favorables à la congestion sur les chemins privés
- Need more clarity about the scope of trail development in the area
 - Residual junk from an old residential site on the property needs to be cleaned up
 - More work is needed to recruit and engage volunteers
 - Winter fat biking is going on but only by a few neighbours
 - Parking is limited and neighbours are not keen on congestion on private roads



Objectifs pour 2026 / Objectives for 2026

- Installer des panneaux d'information sur les sentiers de la FCA
 - Poursuivre la plantation des fleurs sauvages et des espèces en péril
 - Continuer à développer et à améliorer le réseau de sentiers
 - Nettoyer les déchets résidentiels le long de la limite nord de la propriété
 - Mettre en œuvre des actions pour mobiliser des bénévoles
- Install information signs in the HAW trail network
 - Ongoing wildflower and endangered species planting
 - Continue to develop and improve trail network
 - Clean up residential junk on northern boundary
 - Undertake efforts to engage volunteers

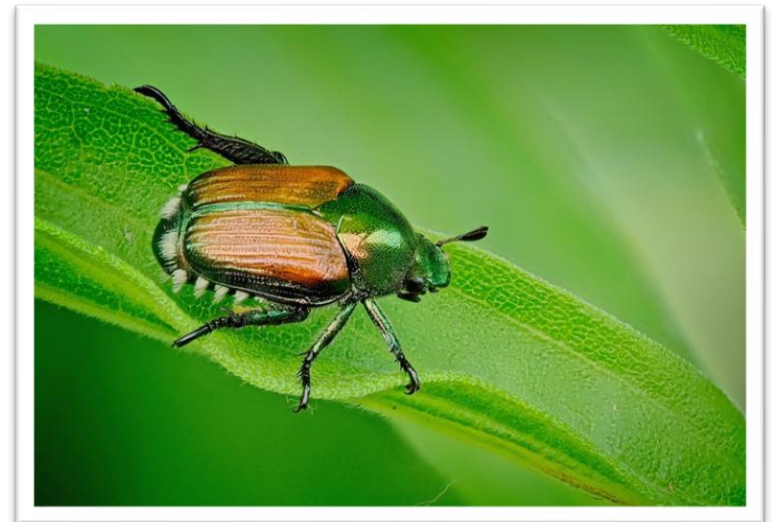




Place Eco Rubin (PER)

Sommaire des activités de 2025 / Summary of 2025 Activities

- Remplacement du pont et remise en fonction du chemin traversant le terrain
- Maintenance de la plantation d'arbres
 - Désherbage sous la clôture électrique (exclo à cerfs)
 - Désherbage autour de semis d'arbres dans certaines sections dense en phalaris roseau
 - Plantation de 50 arbres et arbustes (aulnes rugueux, bouleau blanc, peuplier baumier)- semis issues de graines, boutures et de transplants
 - Contrôle du scarabée japonais (6 pièges), moins abondant qu'en 2024 (2025 :1/2 chaudière vs 2 chaudières en 2024)
- Replacement of the bridge and restoration of the road crossing the property
- Maintenance of the tree plantation
 - Weeding beneath the electric fence (deer exclosure)
 - Weeding around tree seedlings in sections with dense reed canary grass
 - Planting of 50 trees and shrubs (speckled alder, white birch, balsam poplar) — grown from seed, cuttings, and transplants
 - Japanese beetle control (6 traps), less abundant than in 2024 (2025: ½ bucket vs. 2 buckets in 2024)



Sommaire des activités de 2025 / Summary of 2025 Activities

Photo credit : Carolyn Callaghan

- Création/Ensemencement d'un pré fleuri
 - Organisé par la Fédération canadienne de la faune et ACRE
 - Ensemencement d'environ 50 espèces de plantes à fleurs indigènes sur 1.5 ha (mai-fin novembre)
 - Préparation du sol (3 séances de sarclage), ensemencement d'une plante couverture temporaire et ensemencement de fleurs sauvages (juste avant la première neige)
 - Provenance des semences : Solidago farm
 - 12 bénévoles présents
- Establishment and seeding of a wildflower meadow
 - Organized by the Canadian Wildlife Federation and ACRE
 - Seeding of approximately 50 native flowering plant species over 1.5 ha (May-late November)
 - Soil preparation (3 ploughing sessions), seeding of a temporary cover crop, and wildflower seeding (just before the first snowfall)
 - Origin of seeds: Solidago Farm
 - 12 volunteers present



Idées de projet de restauration futurs à Place Eco Rubin / Ideas for Future Restoration Projects at Place Eco Rubin

- Création de petits étangs temporaires pour rainette faux-grillon.
- Projet protection de la régénération naturelle d'arbre et arbustes en bordure de boisés mature- augmente la surface en forêt qui ne pourrait se faire en raison de la mortalité importante par les rongeurs et cerfs.
- Installation de nichoirs de crécerelles et merlebleu/ hirondelles bicolores la ou des prairies existent- pour augmenter rapidement la richesse en oiseaux cavicoles.
- Creation of small temporary ponds for chorus frogs.
- Project to protect the natural regeneration of trees and shrubs along the edges of mature woodlots—expanding forested area that would otherwise not regenerate due to high mortality from rodents and deer.
- Installation of nest boxes for kestrels and bluebirds / tree swallows in areas with existing meadows—to rapidly increase cavity-nesting bird diversity.



Séance de questions et réponses / Open Question Period



Photo credit: Michel Leger

Conseil d'administration – actuel / Board of Directors – Current



- **Heather Barna** – biologiste, anciennement planificatrice nationale pour CNC
- **Gary Fehr** – affaires et finances
- **Meredith Brown** – biologiste, ancienne gardienne de la rivière des Outaouais, membre du conseil d'administration de la CMI
- **Stephan Moresoli** – spécialiste en géomatique
- **Olga Tasci** – directrice générale, association à but non lucratif dans le domaine des coopératives d'habitation
- **Stephen Woodley** – écologiste, UICN
- **Andy Shaw** – comptable, affaires, gestion de l'information et réalisation de projets
- **François Leclerc** – travaillé pour la CCN pendant 34 ans, développement d'infrastructures, construction de sentiers, réhabilitation d'écosystèmes

- **Heather Barna** – biologist, formerly national planner with Nature Conservancy of Canada
- **Gary Fehr** – business and finance
- **Meredith Brown** – biologist, former Ottawa River Keeper, Board of the IJC
- **Stephan Moresoli** – geomatics specialist
- **Olga Tasci** – CEO, non-profit housing co-operative sector
- **Stephen Woodley** – ecologist, IUCN
- **Andy Shaw** – bookkeeper, business, information management, and project implementation
- **François Leclerc** – worked for the NCC for 34 years, infrastructure development, trail construction, and ecosystem restoration

Nouveaux membres proposés / Proposed New Members



1. Anneke Bruinsma-Findlay – avocate, résidente de longue date à Chelsea.
2. Mark Wilson – enseignant, directeur d'école, président du comité de gestion de Larrimac, donateur d'un don écologique.

1. Anneke Bruinsma – lawyer, long time Chelsea resident.
2. Mark Wilson – teacher, school principal, Chair of the Larrimac Stewardship Committee, EcoGift donor.



Liste des candidats / List of candidates

- **Anneke Bruinsma-Findlay**
- **Meredith Brown**
- **Gary Fehr**
- **Stephan Moresoli**
- **Olga Tasci**
- **Mark Wilson**
- **Stephen Woodley**

Élection - Conseil d'administration / Election – Board of Directors



Q3. Soutenez-vous la liste des 7 candidats à l'élection au conseil d'administration d'ACRE pour 2026-2028 ?

Yes

No

Abstain

Q3. Do you support the list of 7 candidates for election to the ACRE Board for 2026-2028?

Oui

Non

Abstention

Un grand merci /
A Big Thank you

