

# DUPLA POSIÇÃO

OPÇÕES BINÁRIAS

M1

Estratégia  
Operacional

Dupla posição

ABIMAEL LIRA

## Introdução

A dupla posição é uma estratégia operacional avançada utilizada por traders para maximizar os lucros e minimizar as perdas em operações de mercado. Este guia tem como objetivo fornecer uma compreensão detalhada do setup operacional necessário para implementar essa estratégia com sucesso.

Ao longo das próximas seções, abordaremos os conceitos fundamentais, a importância da região de formação válida e como acompanhar a formação da dupla posição de forma eficaz.

Exploraremos também como os movimentos de preço e os pavios influenciam essa estratégia, fornecendo uma base sólida para que os traders possam tomar decisões informadas e eficientes.

Bons estudos!

## Conteúdo

<b>Introdução .....</b>	<b>2</b>
<b>Setup Operacional: Dupla Posição .....</b>	<b>4</b>
Região de formação válida .....	4
<b>Como acompanhar a formação da dupla posição .....</b>	<b>5</b>
1. Topo ou fundo .....	5
2. 50% tendo como referência a mínima e a máxima do lote ou da perna .....	5
3. Enfrentamento do primeiro registro .....	5
<b>Entendendo o movimento do preço .....</b>	<b>5</b>
<b>Como os pavios orientam a movimentação .....</b>	<b>6</b>
Regras de Entrada .....	6
<b>Leitura de Contexto e Análise Gráfica para Dupla Posição .....</b>	<b>8</b>
O que é leitura de contexto? .....	8
Elementos-chave do contexto para dupla posição .....	8
Análise gráfica objetiva .....	9
Riscos e cuidados .....	9
<b>Vamos treinar? .....</b>	<b>10</b>
Conheça o padrão .....	10
Teste seus conhecimentos .....	10

## Setup Operacional: Dupla Posição

A formação conhecida como *dupla posição* representa um padrão comportamental relevante para a antecipação de possíveis movimentos corretivos ou de continuidade, especialmente em mercados de alta volatilidade como em opções binárias.

Esta configuração se caracteriza quando a segunda vela de uma sequência fecha dentro do intervalo do corpo ou do pavio da vela imediatamente anterior, indicando indecisão, absorção de liquidez ou reposicionamento institucional.

A leitura técnica da dupla posição parte do princípio de que a sobreposição entre os fechamentos e os extremos das velas sugere uma tentativa de retomada de controle por parte de um dos lados do mercado (compradores ou vendedores), ou ainda, uma fase de consolidação momentânea antes da retomada do fluxo dominante.

### Região de formação válida

Para este setup, observaremos a formação da dupla posição em três regiões do gráfico respeitando sempre a tendência:

1. Em topos e fundos, momento em que o movimento demonstra fraqueza ou faz apenas uma parada técnica para avançar no seu fluxo de movimento.
2. 50% da movimentação na perna anterior considerando a máxima e a mínima. Utilize a retração de Fibonacci para delimitar as regiões de resistência entre a máxima e a mínima do lote ou perna anterior.
3. No enfrentamento do primeiro registro.

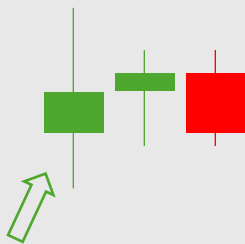
## Como acompanhar a formação da dupla posição

1. **Topo ou fundo** - Após uma reversão, a formação de um topo ou fundo torna-se evidente, marcando o início de um novo movimento em direção à origem do movimento anterior.
2. **50% tendo como referência a mínima e a máxima do lote ou da pernada** – Esta região deve ser marcada com a fibonacci observando sempre a mínima e a máxima do lote ou da pernada.
3. **Enfrentamento do primeiro registro** - O cenário em que ocorre o "primeiro registro de alta ou de baixa" — envolve alguns elementos-chave da leitura de fluxo e estrutura de velas no contexto de reversão e continuidade.

## Entendendo o movimento do preço

Operacionalmente, a dupla posição pode ser explorada em duas abordagens principais:

- **Reversão de microtendência**, quando o segundo candle revela sinais de esgotamento do movimento anterior;



Com o enfraquecimento do movimento em uma tendência de alta o mercado na maioria das vezes faz uma correção, um movimento obrigatório antes de definir qual direção a tomar.

Isto não é uma regra, mas uma probabilidade, por isso é necessário que haja uma ou mais confluências indicando a probabilidade para reversão.

- **Confirmação de continuidade**, quando o segundo candle atua como uma pausa técnica antes da extensão do movimento.



Neste caso observamos que o comprador demonstra intenção através da superação da máxima anterior com o pavio na segunda vela, demonstrando que há probabilidade para buscar ou varrer a liquidez. Infelizmente isto também não é uma regra que será sempre obedecida, mas uma probabilidade para continuidade do fluxo do movimento.

Isto pode ser confirmado com uma ou mais confluências, nunca apenas baseado na formação do padrão.

A eficácia desta leitura aumenta quando combinada com critérios adicionais, como volume relativo (quando disponível), contexto macro do gráfico (ex: em zonas de confluência), e identificação prévia de gatilhos comportamentais como rompimentos falsos (*fakeouts*) ou rejeições explícitas de preço.

## Como os pavios orientam a movimentação

Os pavios em uma dupla posição podem fornecer informações cruciais sobre a força, rejeição e intenção do mercado, funcionando como sinais de validação ou enfraquecimento da tendência no microcontexto. Esta avaliação deve ser observada

1. **Rejeição de Preço** - Se os pavios forem longos e em uma mesma direção (superiores ou inferiores), isso sugere que há rejeição forte naquela zona de preço.

- **Pavio inferior longo** → Rejeição da queda, possível entrada de compradores.
- **Pavio superior longo** → Rejeição da alta, possível entrada de vendedores.

Isso pode indicar que o mercado está respeitando aquela região e pode reverter ou lateralizar.

2. **Fraqueza ou Exaustão** - Se a segunda vela tem um corpo pequeno e pavio longo contrário ao pavio da primeira vela, isso pode sinalizar que a movimentação anterior perdeu força.

3. **Confirmação de Continuidade ou Rompimento Fraco** - Se a segunda vela rompe o pavio da vela anterior, mas deixa um novo pavio longo na mesma direção, isso pode indicar que o rompimento foi:

- **Com intenção** (se o corpo for cheio, pavio curto).
- **Fraco/falso** (se o corpo for pequeno e o pavio for dominante).

## Regras de Entrada

Toda entrada deve ser baseada em uma leitura cuidadosa do contexto gráfico. Avaliamos se os padrões anteriores oferecem respaldo à análise que está sendo feita no momento presente, com o objetivo de aumentar as chances de um desfecho favorável no futuro.

Identificar zonas de suporte com alta probabilidade de sustentação é fundamental para reconhecer oportunidades de entrada com maior precisão. Uma das formas mais práticas e eficientes de visualizar essas regiões é por meio da retração de Fibonacci.

Como premissa para cumprimento da obrigação do movimento do preço nestas situações temos os seguintes comportamentos:

- **Operação de reversão** - Se a segunda vela fecha menor (corpo pequeno ou pavio predominante) e está inserida no corpo/pavio da anterior de força oposta, considerar entrada contrária à tendência da primeira vela, especialmente se esta for de impulso e a segunda indicar rejeição juntamente com uma ou mais confluências que indiquem força para reversão. Por exemplo:



A gente percebe que o movimento de venda começa a perder força em uma região importante de decisão.

Quando o gatilho de compra não se ativa, a projeção de baixa não é rompida, e o lado vendedor mostra fraqueza, isso geralmente indica que uma reversão pode estar se formando.

Esse tipo de comportamento é comum, mas não dá pra confiar só no padrão. É essencial olhar o contexto geral — como está a tendência e o fluxo do preço — porque o padrão serve apenas como um alerta para uma possível entrada, e não como uma confirmação por si só.

Cada vez que esse padrão aparece, ele pode se comportar de forma diferente dependendo do cenário. Por isso, é na prática, lidando com esses casos no gráfico, que você vai desenvolver experiência e entender como agir com mais segurança em cada situação.

- **Operação de continuidade** - Se a segunda vela fecha na mesma direção da primeira, porém com menor força, mas com pavio significativo, a dupla posição pode indicar uma pausa técnica. A entrada pode ser feita a favor da primeira vela, com confirmação na terceira vela.

Essa configuração é conhecida como pausa técnica ou perda momentânea de força na tendência. A primeira vela representa um movimento impulsivo do mercado, ou seja, uma decisão forte (compra ou venda). A segunda vela, embora continue na mesma direção, demonstra que o mercado não está mais com a mesma convicção: ou entrou incerteza, ou os players estão apenas realizando lucros temporariamente.

Psicologicamente falando, os compradores (ou vendedores) que entraram na primeira vela ainda estão no controle. A segunda vela fraca mostra que o outro lado (vendedores, no caso de alta) tentou reagir, mas não teve força suficiente para reverter. Isso costuma atrair mais participantes na direção da primeira vela, caso a terceira vela confirme a retomada.

A entrada ideal é após a confirmação da terceira vela, se essa terceira vela romper o topo (ou fundo, em caso de baixa) da primeira ou da segunda vela, com força, ela confirma que a pausa técnica terminou e o movimento original foi retomado. No entanto, isto não é 100% confirmado é necessário sempre seguir confluências adicionais que reforcem a probabilidade do acontecimento.

## Leitura de Contexto e Análise Gráfica para Dupla Posição

A leitura de contexto e a análise gráfica são habilidades essenciais para qualquer trader que busca operar com dupla posição, especialmente em mercados rápidos como o OTC, onde a volatilidade e a ausência de volume real exigem precisão e sensibilidade técnica.

A dupla posição, por definição, consiste em uma barreira em que o mercado respira para decidir que direção tomar. No entanto, para que esse tipo de leitura tenha eficácia, é indispensável compreender profundamente o contexto no qual o preço se movimenta.

### O que é leitura de contexto?

Leitura de contexto é a interpretação do *ambiente gráfico atual* antes de considerar qualquer entrada. Envolve identificar padrões, microtendências, zonas de liquidez, rompimentos falsos, zonas de exaustão e, principalmente, a intenção do preço.

Para dupla posição, essa leitura deve ser ainda mais rigorosa, pois exige a identificação de sequência comportamental: o trader não busca apenas uma vela favorável, mas um *cenário propício à repetição ou continuação do movimento*.

### Elementos-chave do contexto para dupla posição

**Tendência dominante ou microtendência:** a direção principal do preço no curto prazo deve estar clara. Uma dupla posição contra a tendência exige sinais fortíssimos de exaustão ou armadilha.

**Zona de decisão (região crítica):** áreas onde o preço reagiu com força no passado. Se o preço retorna a essa zona e mostra fraqueza, pode haver oportunidade para reversão com dupla entrada.

**Sequência de rejeição:** velas que deixam pavios longos em uma mesma direção indicam tentativa de rompimento falha. Quando essa rejeição ocorre em uma zona forte, pode sinalizar entrada com dupla posição.

**Resolução da indecisão:** quando o mercado quebra uma sequência lateral ou um padrão de consolidação com força, o movimento que se segue tende a ser mais limpo — bom momento para buscar duas entradas no mesmo sentido.

## Análise gráfica objetiva

A análise gráfica é a ferramenta que valida aquilo que o contexto sugere. Ao aplicar padrões de price action, o trader confirma se o cenário é propício para uma operação com duas entradas.

Os principais elementos gráficos a serem observados são:

- **Padrões de reversão ou continuação:** como engolfos, martelos, estrelas cadentes, entre outros.
- **Velas de decisão:** grandes velas com pouco pavio que rompem estruturas anteriores com convicção.
- **Volume visual (simulado por tamanho de vela em OTC):** velas maiores geralmente indicam convicção do movimento.
- **Simetria e repetição comportamental:** se o preço repetiu uma estrutura anteriormente, há grande chance de repetir novamente — ideal para projetar duas entradas.

## Riscos e cuidados

- Nunca operar dupla posição em zonas de consolidação sem rejeição clara.
- Evitar entradas duplas após movimentos muito estendidos (movimentos de exaustão).
- Controlar o emocional: o ganho em dobro também traz o risco dobrado se mal interpretado.
- Sempre respeitar o gerenciamento de risco individual — a dupla posição não substitui disciplina.

## Vamos treinar?

Para conhecer o padrão de dupla posição e as diversas formas de sua apresentação no gráfico é importante treinar a visão para perceber as regiões em que são formados e os seus respectivos comportamentos.

## Conheça o padrão

1. Abra a sua conta demo.
2. Escolha um gráfico com tendência definida.
3. Coloque no timeframe de 1 minuto.
4. Procure por dupla posição testando a abertura de um gatilho.
5. Registre o comportamento do gráfico nesta situação.
6. Repita este procedimento até se familiarizar com este cenário.

## Teste seus conhecimentos

Ainda na conta demo, acompanhe a movimentação no gráfico para perceber a formação do padrão de dupla posição nas regiões de topo ou fundo, 50% do movimento ou primeiro registro.

Teste com responsabilidade e disciplina, como se estivesse em uma conta real, seguindo atentamente o setup. Avalie os erros e acertos registrando o histórico das operações em uma planilha.

Como sugestão a planilha deve ter as seguintes informações para avaliar o operacional e o emocional.

DIÁRIO DE OPERAÇÕES													
Horário	Ativo	Tipo de Operação	Resultado	Retorno (R\$)	Entrada (R\$) (Calculado)	ALT	Saldo (Calculado)	Emocional		Estratégia	O que causou o loss	Arquivo com a operação	Observações
07:29	TRUMP Coin (OTC)	Put	Win	R\$ 8,00	R\$ 10,00	<input type="checkbox"/>	R\$ 1.008,00	Desatento	Medo	Rompimento e confirmação/resistência			Comecei errado novamente. Foquei no operacional.
07:57	TRUMP Coin (OTC)	Call	Win	R\$ 8,06	R\$ 10,08	<input type="checkbox"/>	R\$ 1.016,06	Desatento	Determinação				Novamente! Não alterei o valor da operação. Vou alterar agora
08:15	TRUMP Coin (OTC)	Put	Loss	-R\$ 10,24	R\$ 10,06	<input type="checkbox"/>	R\$ 1.005,82	Medo	Irritação	Sem estratégia	O fluxo era de compra e entrei para venda.		Desatenção na leitura. Não acompanhamento do fluxo.
08:51	TRUMP Coin (OTC)	Call	Win	R\$ 7,96	R\$ 9,96	<input checked="" type="checkbox"/>	R\$ 995,58	Foco	Alívio	Rompimento >50% em tendência de alta			
09:00	TRUMP Coin (OTC)	Put	Loss	-R\$ 10,04	R\$ 10,04	<input checked="" type="checkbox"/>	R\$ 1.003,54	Pressa	Irritação	Rompimento da reversão	Operação contra a tendência.		Apressado para fazer a operação.
09:07	TRUMP Coin (OTC)	Call	Win	R\$ 7,95	R\$ 9,94	<input checked="" type="checkbox"/>	R\$ 993,50	Foco	Alívio	Negação			
09:59	TRUMP Coin (OTC)	Put	Win	R\$ 8,00	R\$ 10,01	<input checked="" type="checkbox"/>	R\$ 1.001,45	Foco	Alívio				
					R\$ 10,09	<input checked="" type="checkbox"/>	R\$ 1.009,45						
						<input type="checkbox"/>							
						<input type="checkbox"/>							
ANÁLISE DO DIA													
O vício continua. Não observação do valor da operação.													
AÇÃO CORRETIVA E DISCIPLINAR													
1 - Criar um checklist para seguir antes de entrar no mercado.													