

PADRÃO PRIMEIRO REGISTRO

A região formada pelo padrão de primeiro registro é uma das mais fortes no gráfico devido a limitação em suas defesas indicando que compradores e vendedores estão defendendo suas posições naquela região.

Neste conteúdo, aprenderemos sobre a formação do padrão de primeiro registro e as possíveis formas de operação, porém os conceitos básicos e avançados da lógica do preço não serão ensinados aqui, pois abordaremos exclusivamente este padrão.

Para um melhor entendimento deste conteúdo é necessário que você tenha os conhecimentos prévios sobre a lógica do preço e as formas de operação os quais são ensinados em nosso curso.

Data de criação: 21/08/2024
Autor: Abimael Constantino de Lira
Acertandomais é a marca do produto criado pelo próprio autor deste documento.



O conteúdo desse material é propriedade intelectual de ACERTANDOMAIS, estando protegido pela Lei de Direitos Autorais (Lei 9.610/98). Nos casos de cópia, alteração, reprodução e/ou compartilhamento de conteúdo sem autorização, o infrator poderá ser processado por danos materiais e morais, além de responder processo criminal por violação do artigo 184 do Código Penal.

Sumário

<i>Introdução.....</i>	<i>4</i>
<i>Formação do padrão de primeiro registro</i>	<i>5</i>
<i>Comportamento do movimento do preço em relação ao padrão de primeiro registro 7</i>	
<i>Exemplo de estruturas que impedem a continuação do movimento após o padrão de primeiro registro.....</i>	<i>8</i>
<i>Comportamento do mercado no padrão de primeiro registro em consolidação.....</i>	<i>10</i>
<i>Rompimento do padrão de primeiro registro com bloqueio de oferta</i>	<i>11</i>
<i>Domínio em pavios no padrão de primeiro registro.....</i>	<i>12</i>
<i>Conexão no padrão de primeiro registro.....</i>	<i>13</i>
<i>Rompimento de projeção pelo padrão de primeiro registro</i>	<i>14</i>
<i>Padrão de primeiro registro dentro do movimento.....</i>	<i>15</i>
<i>Dicas operacionais básicas</i>	<i>16</i>
Rompimento do primeiro registro	16
Rompimento de estrutura.....	17
Falha na obrigação	18
Falha no primeiro registro (Falha no gatilho)	19
<i>Conclusão</i>	<i>20</i>

Introdução

O padrão de primeiro registro é um dos mais eficazes em termos operacionais, oferecendo resultados excelentes. Suas características na iniciação do movimento, especialmente na vela de reversão, fornecem informações valiosas para a tomada de decisões em operações. No entanto, sua análise exige conhecimento, experiência e habilidade, devido às sutilezas do mercado na formação dos gráficos.

O entendimento da lógica dos preços é fundamental para a análise precisa de cada formação gráfica em uma determinada região e período. Considerar as confluências é crucial, algo que só é plenamente compreendido por quem possui um conhecimento aprofundado sobre ciclos de mercado, tendências e, em última instância, o comportamento dos preços em diferentes situações.

O conhecimento, por si só, não é suficiente. Devido às diversas formações gráficas em diferentes regiões ao longo do tempo, a experiência de vivenciar cada padrão é crucial. Essa vivência proporciona percepções únicas e desenvolve a habilidade de identificar padrões com maior rapidez e precisão.

O que realmente irá diferenciá-lo como profissional será a habilidade adquirida por meio do conhecimento e da experiência em cada situação em que o movimento do preço formar esse padrão. Fica claro, então, que a capacidade de absorver conhecimentos e a experiência acumulada em cada análise e operação estão diretamente relacionadas ao tempo dedicado a estudos e análises.

Infelizmente, o conceito de consistência no mercado financeiro tem sido frequentemente associado à capacidade de obter sucesso na maioria das operações. Embora isso possa contribuir para o conceito, não reflete a realidade daqueles que trilharam esse caminho e alcançaram a independência financeira. Na verdade, a verdadeira consistência está diretamente relacionada a um controle de risco e de capital altamente eficaz.

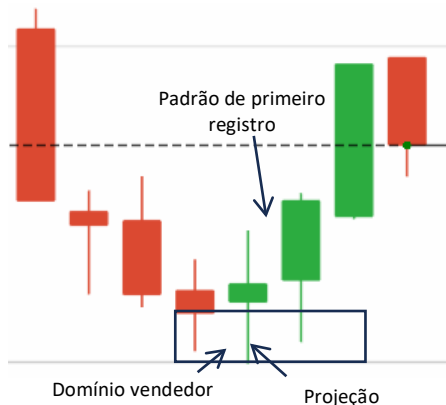
Ao reunir todos esses requisitos, sua jornada neste empreendimento certamente será bem-sucedida. Desejamos que o estudo deste padrão traga resultados significativos para sua vida financeira. Lembre-se de que, no *Acertando Mais*, fornecemos apenas as informações; a constância e a resiliência nos estudos, até que você desenvolva a habilidade de reconhecer este padrão e as diferentes formas de operar, dependem exclusivamente de você.

Esforçamo-nos para apresentar o conteúdo de forma clara e didática, abrangendo o máximo possível. No entanto, sabemos que dúvidas podem surgir. Por isso, você não estará sozinho. Após a aquisição deste material, estaremos à disposição para esclarecer qualquer dúvida durante um mês, por meio de WhatsApp, Telegram ou videoconferência.

Bons estudos!

Formação do padrão de primeiro registro

O padrão de primeiro registro pode ser formado na vela de reversão, desde que ela feche formando pavio, porém quando a vela que reverte fecha sem pavio, este padrão pode ser formado nas velas seguintes na formação do lote.



Chamamos de "primeiro registro" o pavio formado na vela de reversão após o seu fechamento, desde que este seja rompido por uma vela subsequente que também forme um pavio em seu fechamento a qual é chamada de nova posição.

Esse mesmo comportamento deve ser observado caso o padrão se repita nas velas seguintes durante a formação do lote.

O pavio que é formado aquém da abertura da vela de reversão é chamado de projeção, uma oferta de venda sob pressão compradora e importa apenas para identificação do domínio nos pavios.

Se o padrão for formado dentro do lote e a vela formar pavio aquém da abertura, teremos uma projeção em continuidade de movimento, porém sem implicação na região de domínios em pavios.

Quando a vela de reversão é formada deixando pavio após o seu fechamento, informa que o mercado tem interesse em continuar o seu movimento naquela direção e naquele período, porém na formação da nova posição, a vela que forma o padrão de primeiro registro pode fechar dentro do pavio da vela de reversão, devido as defesas na região e neste caso apenas uma prévia de primeiro registro é formada.



No desenvolver do movimento do preço a prévia de primeiro registro pode ser renovada ou perder posições no nível do preço, devido as defesas ou indecisão do mercado naquela região de preço, porém para que o padrão de primeiro registro seja identificado, uma nova posição deve ser formada com pavio, indicando assim uma possível continuidade do movimento.

Quando uma prévia de primeiro registro é formada temos uma indecisão de mercado mudando totalmente a análise para o padrão de primeiro registro.

Se vela da reversão fechar sem deixar pavio, um novo movimento será iniciado quebrando assim a análise do padrão de primeiro registro, por isso, este mesmo padrão pode ser construído após comandos, pois os comandos fecham um lote e abre outro na mesma direção do movimento.

Na nova posição, a partir do pavio que é formado aquém da sua abertura temos a força que impele o movimento naquela direção, formando assim uma nova região de defesa dificultando a progressão do preço quando volta ali. A marcação na abertura da vela que forma a nova posição é muito importante, pois será uma referência a ser observada futuramente, quando o mercado chegar novamente nesta região.

O pavio na vela que é formado aquém da abertura da vela que forma a nova posição também tem um significado importante, devido a informação que é dada, indicando que a pressão contra o fluxo do movimento do preço deixa oferta e interesse naquela região, porém está sob pressão do fluxo do movimento do preço em desenvolvimento.

A região entre o pavio que forma a oferta sob pressão do movimento e o primeiro registro deve ser marcada, pois quando o movimento oposto chega nesta região, de acordo com as confluências de tendência e ciclo do mercado, tende a respeitá-la.

Dependendo da estrutura que vem sendo formada, o mercado que está se desenvolvendo tende a se conectar com o fluxo do seu movimento, pois sempre que um movimento contrário toma o controle tende a distanciar do seu fluxo de movimento quem antes estava no controle. Este comportamento é chamado de conexão, devido ao retorno do movimento ao seu fluxo e se isto ocorrer na formação de uma nova posição, há maior probabilidade de continuação do movimento, devido ao padrão de formação do primeiro registro.

No estudo de caso a seguir, o padrão de primeiro registro foi formado na vela de reversão vendedora. Marcamos então a abertura da vela que formou a nova posição de venda e aguardamos o movimento voltar a está região para observar o comportamento do movimento do preço para entrar na operação.

Um fato muito interessante nesta análise é a observância da região dos pavios, mas como comentamos anteriormente, eles formam um bloqueio, dificultando a passagem do comprador, pois ali os vendedores estão posicionado e tendem a defender suas posições.



A seguir estudaremos sobre o comportamento do movimento do preço e demais situações influenciadas pelo padrão de primeiro registro.

Comportamento do movimento do preço em relação ao padrão de primeiro registro

Em relação ao comportamento do movimento do preço quando chega a região de defesa do padrão de primeiro registro, dependendo da tendência, do ciclo de mercado, ou da força da ação do preço, o movimento pode respeitar, revertendo ou ficar na indecisão.

Quando o movimento está a favor da tendência, ou um “big player” entra em uma região anterior a chegada do movimento nesta região, há possibilidade de rompimento e além disto, temos a possibilidade de travamento, o preço pode fechar simetricamente a uma destas regiões de defesa no pavio do primeiro registro, na abertura da vela da nova posição ou na projeção.

Entender o comportamento do movimento do preço quando ele chega na região de defesas do padrão de primeiro registro é importante para a tomada de decisão, visto que ele nos informará o movimento ideal para entrar na operação.

Por exemplo, no estudo de caso abaixo temos duas situações em que o movimento se detém na região de abertura da vela da nova posição. Na primeira situação temos um travamento, um fechamento simétrico na abertura da vela da nova posição. Na segunda temos uma falha de obrigação devido a retração é fechamento da vela abaixo da abertura da vela da nova posição.

Além destes comportamentos é importante observar o nível de preço ofertado pelo comprador dentro da região formada no padrão de primeiro registro. As ofertas de compra, tanto na prévia de alta, como na nova alta estão cada vez mais abaixo, informando que os compradores já não têm tanto interesse em comprar nesta região, dentro deste período.



GAP de pavio no padrão de primeiro registro

Há situações adversas referente ao comportamento do preço, principalmente quando não há oferta disponível para continuação do movimento, como no estudo de caso a seguir.

Observamos o vendedor rompendo todas as posições de força até exaurir o seu movimento. O comprador inicia o seu movimento e forma um padrão de primeiro registro, devolvendo o movimento ao seu fluxo.

Analisando o fluxo de ofertas, percebemos que a oferta de compra sob pressão na vela marcada como “1” foi tomada e rompida pelo comprador, restando apenas ofertas de venda, as quais foram cobertas pela venda. Entendendo isto, percebemos que não há oferta a ser buscada pela demanda neste pequeno espaço de preço demarcado pelas linhas azuis, em que devido à ausência de oferta nesta região do preço, como regra, o mercado deixa oferta na região acima para ser tomada futuramente.

Outra observação importante neste cenário é entrada do movimento em uma vela de força, a nova posição no padrão de primeiro registro, pois quando isto acontece o mercado tende a continuar o seu fluxo, porém em casos como este, devido a ausência de oferta, o mercado se comporta desta maneira.



Exemplo de estruturas que impedem a continuação do movimento após o padrão de primeiro registro

Após a formação do padrão de primeiro registro o movimento poderá continuar, ficar na indecisão ou reverter, isto, devido as confluências na região. Nos casos em que o mercado entra no ciclo de consolidação, formando uma ou duas velas e revertendo, esta realidade pode ser observada considerando a força das ofertas naturais pressionadas pelas ofertas sobre pressão.

Neste cenário típico de ciclo de consolidação, as ofertas do comprador e vendedor são geradas sob pressão que impedem a realização do seu pagamento. (caso ainda não tenha estudado sobre ofertas sob pressão, poderá obter este conteúdo em CALP – Oferta sob pressão).

Vamos tomar como referência o padrão de primeiro registro formado pela venda. Observe que há uma prévia de primeiro registro de alta e o movimento reverte deixando uma oferta de compra sob pressão do vendedor, (uma projeção compradora), porém quando o comprador volta a está região para tomar a oferta na prévia do primeiro registro de alta, a pressão vendedora rebate e retrai o movimento comprador. Observamos que o movimento comprador prossegue, mas não consegue passar pela abertura da nova baixa, deixando assim uma nova oferta de compra sob pressão. Estes movimentos vão se complementando dando início a um novo ciclo de mercado que denominamos de lateralização ou consolidação até que o mercado tome uma direção rompendo estes obstáculos.



Comportamento do mercado no padrão de primeiro registro em consolidação

A região de consolidação, quando formada por lotes solitários tem nos períodos de reversão a formação de pavios os quais informam quem está no domínio naquela região.

Como sabemos, para que o padrão de primeiro registro seja formado é necessário a formação de uma nova posição, caracterizando assim o padrão para que quando o movimento voltar a esta região tenha dificuldade para continuar a sua movimentação.

Geralmente a obtenção e rompimento da oferta para compra sobre pressão vendedora pelo comprador nos dá a probabilidade de continuação do movimento e é isto que o comprador faz no estudo de caso a seguir, porém tem uma força maior na região de consolidação para onde o movimento está se dirigindo, pois os domínios nos pavios são vendedores e nos informam que o vendedor está defendendo a sua posição nesta região.

Neste caso, é necessário aguardar a formação da próxima vela que será formada após a tomada da oferta sob pressão e o seu rompimento para saber que direção o mercado irá tomar.



Rompimento do padrão de primeiro registro com bloqueio de oferta

A projeção, a qual também denominamos oferta sob pressão, juntamente com a oferta ou liquidez, formam o que chamamos de domínio em pavios. (Se você ainda não estudou este assunto, poderá obter este conteúdo em CALP – Domínio em pavios – Conceitos avançados). O domínio em pavios pode ser comprador ou vendedor de acordo com a renovação do preço nesta região, que por sua vez pode determinar se o movimento irá continuar o seu fluxo, ficar na indecisão ou reverter.

Quando a projeção não é formada temos apenas a participação da força que abre a vela, não formando um pavio, onde a oferta sob pressão fica localizada. Por regra, a oferta que foi gerada no movimento anterior fica bloqueada até que o mercado que está bloqueado coloque preço além do bloqueio. Este é um ponto significativo na análise, pois temos a probabilidade de um movimento nos indicando tal ação nesta região, porém olhamos também por onde a vela que bloqueou a oferta está passando.

No estudo de caso a seguir, observamos que o padrão de primeiro registro foi rompido por uma vela compradora que fechou o movimento vendedor, neste caso temos três confluências claras para continuidade do movimento: tendência de alta, bloqueio do vendedor e rompimento do padrão de primeiro registro.



Domínio em pavios no padrão de primeiro registro

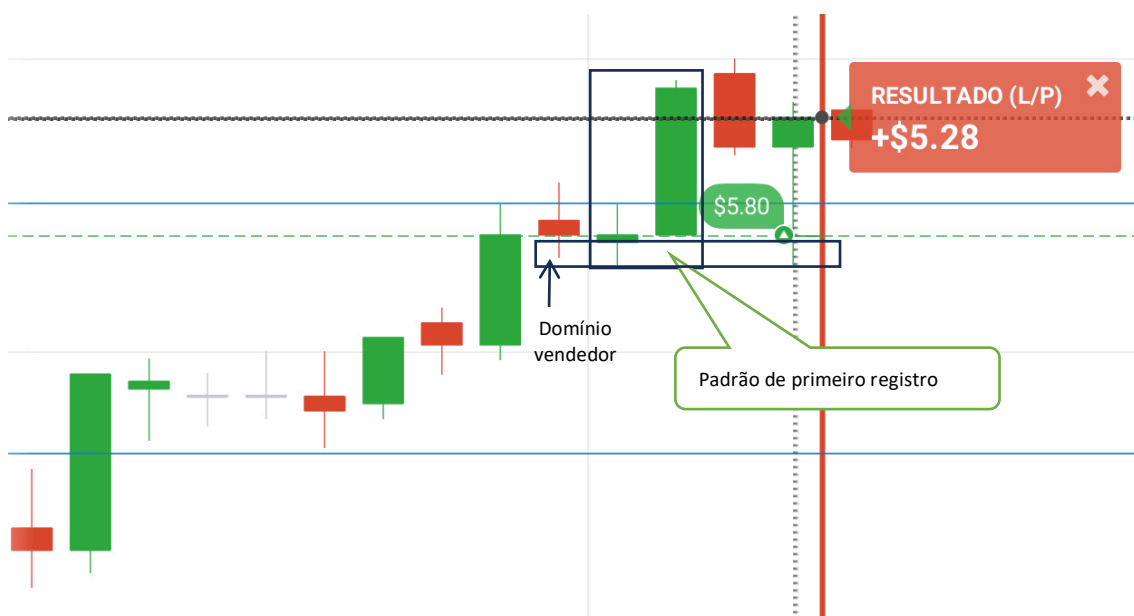
Os domínios em pavios são os responsáveis por fornecer informações relevantes sobre as forças que atuam aquém dos posicionamentos. O padrão de primeiro registro é um posicionamento formado sobre domínios em pavios e por isso os domínios têm relevância na análise quando o movimento tende a rompê-lo.

No estudo de caso a seguir, observamos a formação do padrão de primeiro registro no meio da tendência de alta, em que o vendedor reverte deixando uma prévia de baixa e logo após o comprador reverte o movimento deixando uma oferta de venda sob pressão compradora.

O mercado continua comprador e forma um padrão de primeiro registro, mas o movimento é quebrado novamente pelo vendedor. É neste momento que a nossa análise detecta a probabilidade do movimento testar o padrão de primeiro registro pois ele é o próximo alvo do movimento.

Observamos que é exatamente o que acontece, o movimento reverte deixando uma prévia de baixa e em seguida forma uma vela que desce e rompe o primeiro registro, o fechamento da vela do primeiro registro, a abertura da nova posição, rompe a abertura da vela do primeiro registro e vai até a projeção em que é impelida a voltar devido a oferta de venda sobre pressão da compra.

O domínio abaixo do posicionamento comprador é vendedor. Se o movimento fechasse a vela na região de domínio em pavios a probabilidade do vendedor continuar seria maior, mas devido a tendência de alta temos o comprador defendendo suas posições nesta região fazendo com que o preço retraia.



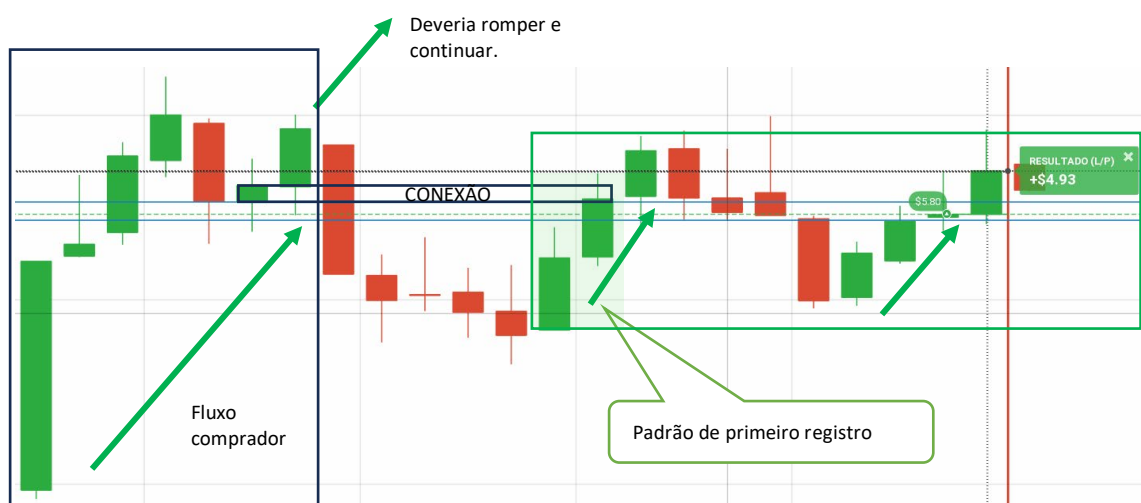
Conexão no padrão de primeiro registro

Quando o fluxo do movimento é interrompido o mercado que o interrompeu tende a afastá-lo para continuar a sua movimentação, porém quando o movimento que foi interrompido toma o controle do movimento, tende a voltar para o seu fluxo de movimento. Neste caso, temos um conexão devido a volta do movimento para o seu fluxo. Isto ocorrendo em um padrão de primeiro registro, fortalece a continuação do movimento, tendo em vista que o movimento voltou para dentro do seu fluxo através da nova posição.

Algo semelhante também ocorre quando o mercado perde o controle dentro do seu próprio fluxo de movimento, neste caso, ele retoma o controle ainda no seu fluxo de movimento em andamento, realizando assim, uma devolução imediata do movimento para o seu fluxo de movimento.

No estudo de caso a seguir temos os dois casos, pois se observarmos, o segundo lote não continua o fluxo do movimento comprador. Ele é interrompido pelo vendedor que desconecta o comprador do seu fluxo de movimento.

O segundo caso, o comprador perde a sua movimentação dentro do seu próprio lote, mas retoma o controle enquanto ainda tem o controle do seu fluxo de movimento.

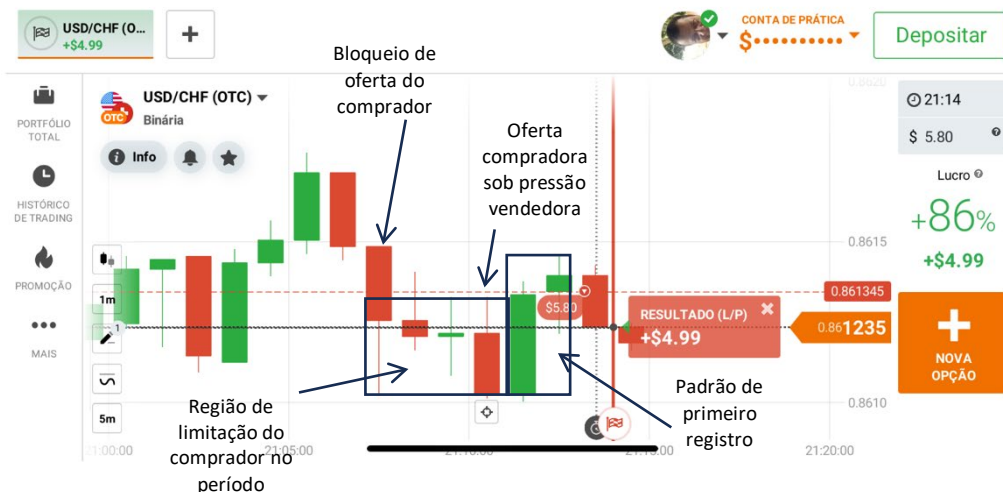


Rompimento de projeção pelo padrão de primeiro registro

Outro caso muito interessante a ser observado é o rompimento da oferta sob pressão pelo padrão de primeiro registro. Neste caso, não temos uma continuidade do movimento pois o movimento que rompe toma a oferta que estava sob pressão naquela região, sobrando apenas a oferta do movimento que pressionou.

Observe o estudo de caso abaixo, a vela que reverte rompe a projeção, a oferta compradora sobre pressão. Quando o movimento vendedor retorna a região que limitou o movimento comprador, ele é impelido a continuar a movimentação pela força da oferta que pressionou o movimento para baixo.

Em todos os casos observamos sempre todas as confluências no cenário e neste caso temos o bloqueio de ofertas pelo vendedor, porém o comprador deveria continuar, pois uma nova alta foi formada determinando assim um padrão de primeiro registro.



Padrão de primeiro registro dentro do movimento

Há diversas formas de operarmos o padrão de primeiro registro, mas uma das importantes observações está sobre a tomada ou rompimento da uma oferta sob pressão. Isto quer dizer que quando o movimento toma ou rompe uma oferta sob pressão nos informa que a ação do preço está imperando naquela direção.

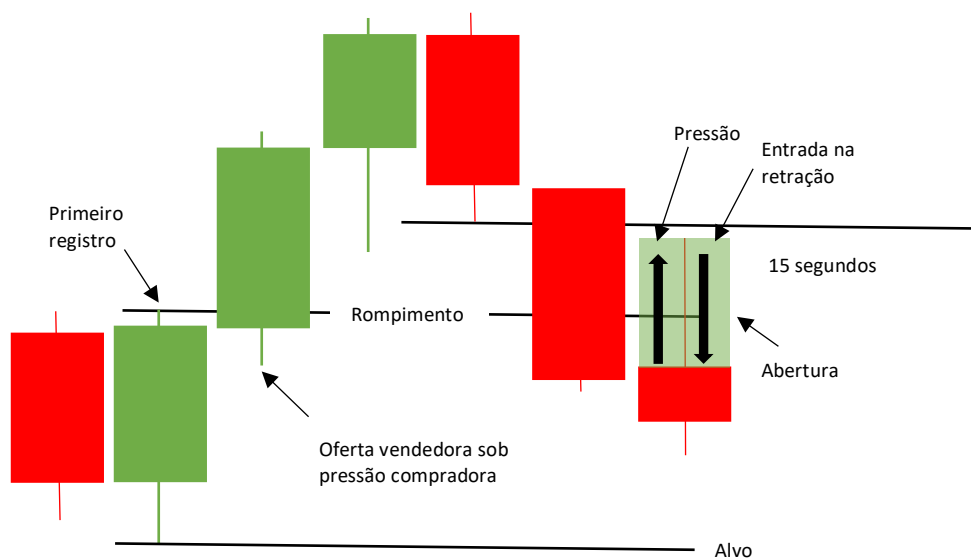
Neste estudo de caso, observe que a nova posição não deveria ser formada pois está sob pressão do vendedor, mas a tendência e as confluências na região leva o movimento a realizar esta ação.



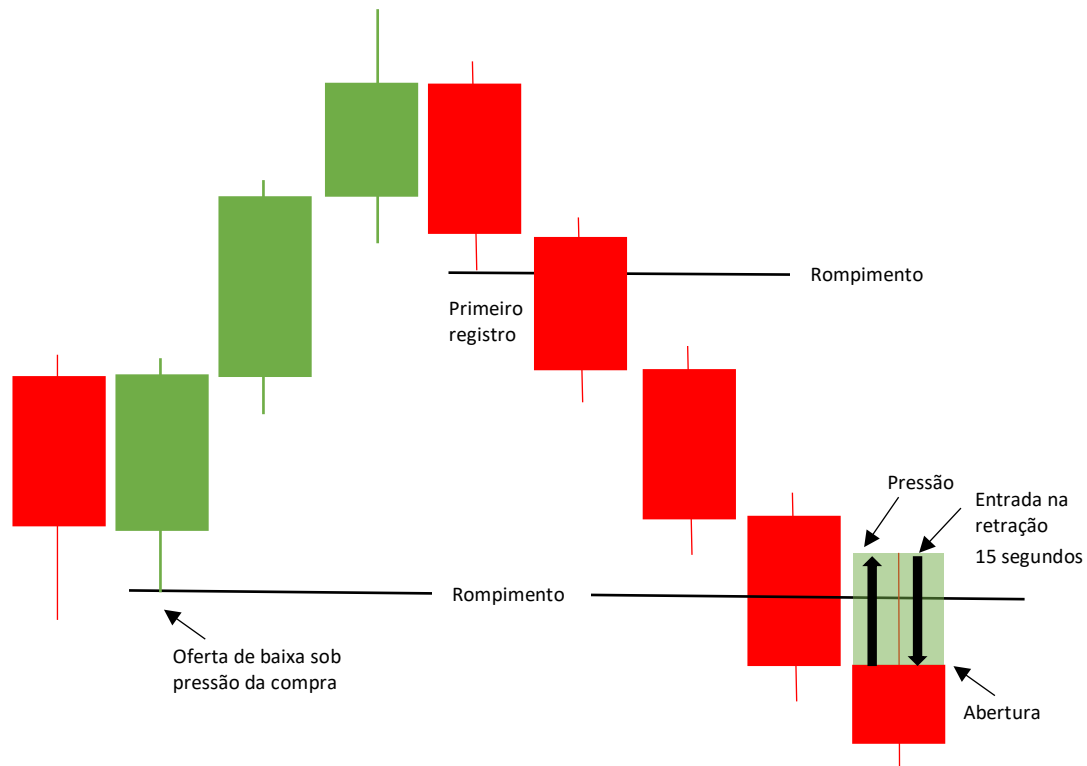
Dicas operacionais básicas

As dicas a seguir estão relacionadas a obtenção de melhor taxa na operação e na movimentação em 15 segundos de acordo com as normas para operação, observando sempre a tendência e as confluências que estudamos para o padrão de primeiro registro.

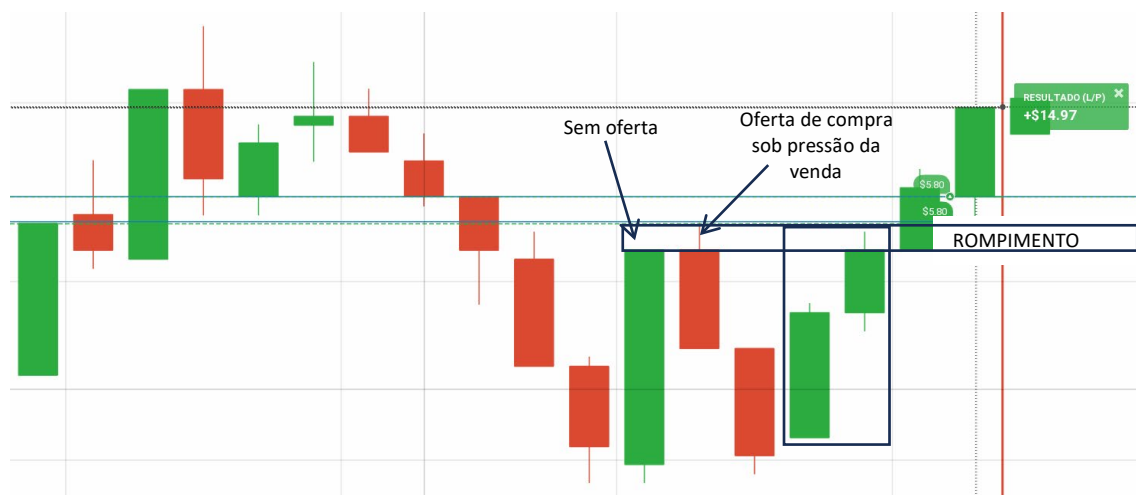
Rompimento do primeiro registro – Neste caso observe o rompimento das ofertas que estão sob pressão para operar a favor do movimento.



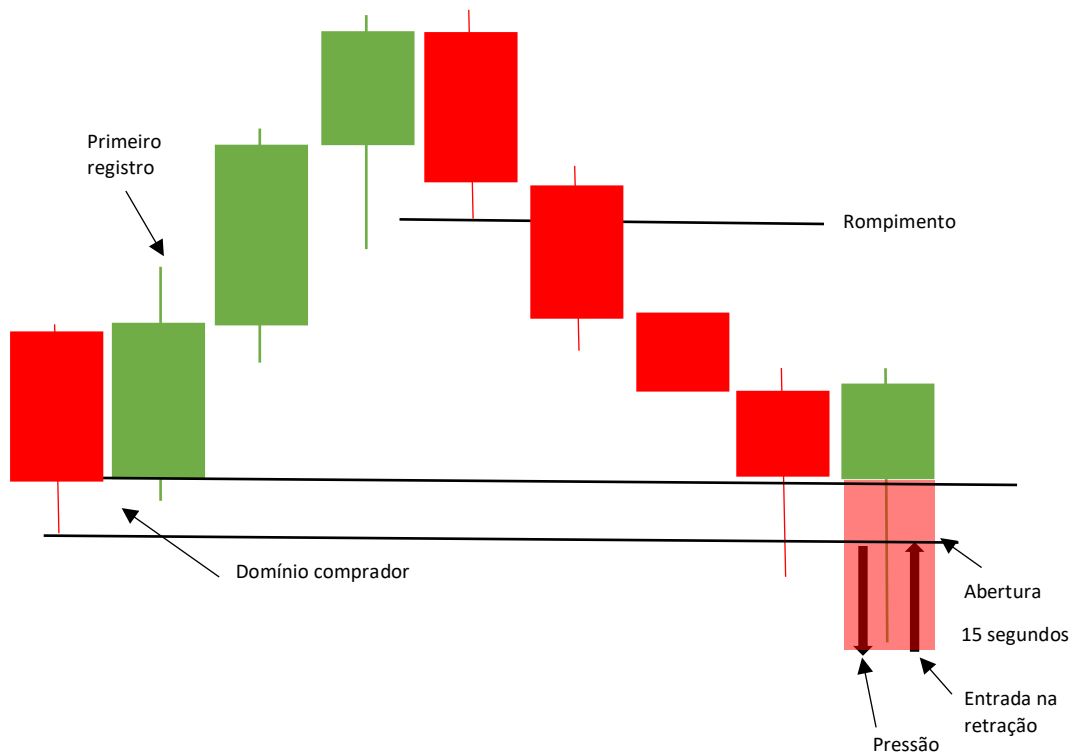
Rompimento de estrutura – no rompimento de estrutura, observe sempre se a oferta sob pressão foi tomada, isto é, o domínio em pavios foi rompido ou o movimento se mantém dentro do domínio em pavios de acordo com o tipo de movimento.



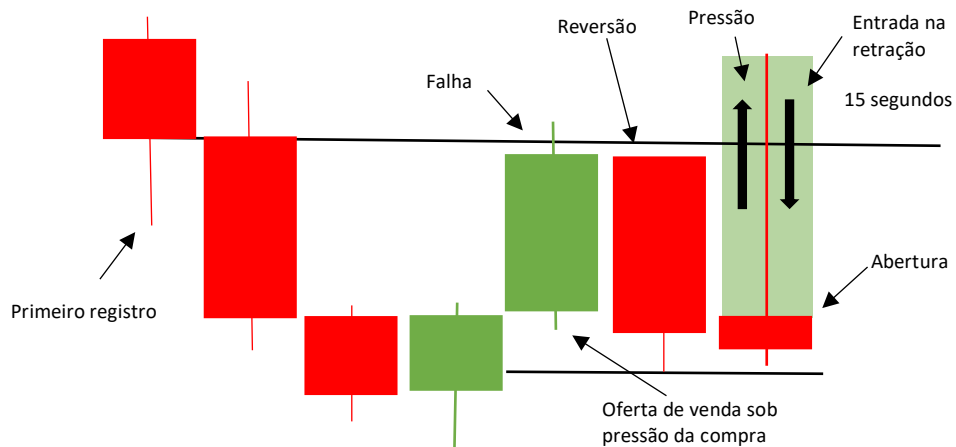
Observe as confluências principalmente os bloqueios de oferta e indecisão de mercado. No estudo de caso abaixo, temos um bloqueio de oferta para compra, mas a ação do preço comprador rompeu a divisão de taxa e projetou oferta acima, permitindo assim a continuidade do movimento comprador.



Falha na obrigação – Observe o domínio nos pavios, o ciclo do movimento e a tendência para operar na falha do movimento. Não opere contra a tendência.



Falha no primeiro registro (Falha no gatilho) – Para realizar uma operação após a reversão indicando falha no gatilho, isto é, no padrão de primeiro registro, é importante observar as confluências nos pavios e o rompimento da oferta sob pressão.



Conclusão

O padrão de primeiro registro é um dos mais bem-sucedidos quando operado em consonância com as confluências que permitem o desenvolvimento do fluxo do movimento, seja por meio de uma nova posição ou pela conexão do movimento existente.

Neste conteúdo, catalogamos diversas situações em que é possível realizar operações baseadas em uma análise correta e clara. No entanto, o movimento do preço se manifesta graficamente de maneiras incontáveis, tornando essencial que você compreenda a lógica do preço para operar com segurança.

O tempo de tela é fundamental para que você adquira experiência ao vivenciar diversas situações, permitindo que aproveite essas oportunidades e realize suas operações com confiança e clareza.

Bons estudos e bons treinos!