

17. Yüzyılda Bir Osmanlı Âlimi

**MÜNECCİMBAŞI**  
**AHMED DEDE EFENDİ**

*Dil - Bilim - Tarih - Tasavvuf - Kültür*

EDİTÖR

**HATİCE ARSLAN SÖZÜDOĞRU**



## İçindekiler

<b>Takdim</b> .....	7
<b>Başlarken</b> .....	11
Müneccimbaşı Ahmed Dede ve XVII. Yüzyıl Mevlevîliği ve Mevlevîhâneleri .....	15
<i>Ali TEMİZEL</i>	
Kuruluş Döneminde Osmanlı'nın Başarı Sırları: Münecimbaşı Tarihi Işığında .....	25
<i>H. Hüsnü KOYUNOĞLU</i>	
Evliya Çelebi ve Münecimbaşı: 17. Yüzyıl'da Osmanlı'nın Sosyo-Kültürel ve İdari Hayatına Bir Bakış .....	41
<i>Nurettin GEMİCİ</i>	
Câmi'ü'd-düvel'in Osmanlıca Tercümesi: Sahâifu'l-ahbâr'ın Eksikleri, Hataları ve İlaveleri.....	57
<i>Hatice ARSLAN SÖZÜDOĞRU</i>	
Müneccimbaşı Ahmed Dede Efendi Tarihinde Arnavutlar .....	89
<i>Sadik MEHMETİ • Hatixhe AHMEDİ</i>	

Bulgaristan Osman Pazvantođlu Kütüphanesi'ndeki Astronomi  
Eserlerinde Müneccimbaşlar ve Astronomi İlminin Gelişimi..... 107  
*Stoyanka KENDEROVA*

Müneccimbaşı Ahmet Dede Efendi'nin Eserleri:  
Elyazması Nüshaları ve Baskıları ..... 125  
*Sait KAYACI*

# Müneccimbaşı Ahmed Dede ve XVII. Yüzyıl Mevlevîliği ve Mevlevîhâneleri

**Ali TEMİZEL**

Prof. Dr., Selçuk Üniversitesi, Edebiyat Fakültesi, Fars Dili ve Edebiyatı Bölümü  
temizel46@yahoo.com • Orcid: 0000-0001-8110-1230

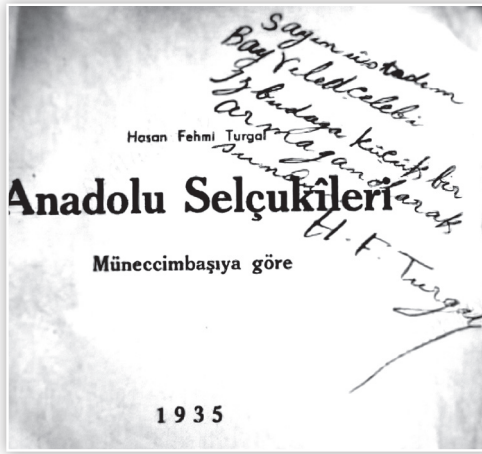
## Giriş

Bilindiği üzere Mevlevîler arasında, şairler, devlet adamları, ilim adamları, mütercimler, musikişinaslar, tarih yazarları, dil bilimciler, şarihler, müneccimbaşılar ve benzeri çok çeşitli meslek erbabı şahsiyetler yer almaktadır. Mekke Mevlevîhanesi şeyhi Müneccimbaşı Ahmed Dede de önde gelen Mevlevî tarikatı şeyhlerindedir. Aslında aynı dönemde yaşamış ve İstanbul'da Mevlânâkapı dışında XVI. yüzyılın sonunda kurulan ve Mevlevîlik kültürünün gelişiminde önemli yeri olan Yenikapı Mevlevîhanesinin yedinci şeyhi olan Pendârî Ahmed Dede (ö.1709) isimli başka bir müneccimbaşı daha bulunmaktadır.<sup>1</sup> Zira II. Viyana Seferi öncesinde Müneccim Ahmed Dede'nin, ihtiyarlığını ve hacca gideceğini bahane ederek görevinden istifa etmesi

<sup>1</sup> Tanman, M. Baha. "Yenikapı Mevlevîhânesi". *TDVİA*. Cilt:43, İstanbul: 2013, 463-468

üzerine, Sadrâzam Merzifonlu Kara Mustafa Paşa'nın da aracılığı ile Pendârî Ahmed Dede müneccimbaşı seçilmiştir.<sup>2</sup>

Çeşitli mesleklerden kalem erbabı şahsiyetler her dönemde Mevlevî şahsiyetlerle iyi ilişkiler içinde olmuşlardır. Türk kütüphaneciliğinin önemli hizmetkarlarından olan Hasan Fehmi Turgal (1883-1939), Müneccimbaşı Ahmed Dede'nin Câmî' u'd-üvel'in Anadolu Selçukluları bölümünü tercüme ederek 1935 yılında *Anadolu Selçukîleri-Müneccimbaşıya göre*- adıyla yayımlamıştır. Hasan Fehmi Turgal, bu eseri şair, dil ve edebiyat alimi ve aynı zamanda Mesnevî tercümesi isimli eseriyle bilinen Veled Çelebi İzbudak'a (1869-1953) kendi el yazısı ve imzasıyla takdim etmiştir. Aşağıda Hasan Fehmi Turgal'ın kendi el yazısı ve imzasının resmi sunulmaktadır:<sup>3</sup>



## 1. Müneccimbaşı Ahmed Dede'nin Hayatı:

Müneccimbaşı Ahmed Dede 1631 yılında Selânik'te doğmuş ve Selânik Mevlevîhânesi şeyhi Mehmed Efendi'ye intisap ederek Mevlevîlik tarikatına bağlanmıştır. Osmanlı Şeyhülislâmı Minkarîzâde Yahyâ

<sup>2</sup> Mete, Ayşegül. "XVIII. Asır İstanbul Mevlevîliği". Sakarya Üniversitesi Sosyal Bilimler Enstitüsü, Doktora Tezi, 2019, 55-56.

<sup>3</sup> <https://124.im/7ocu> (Erişim tarihi: 10.01.2024)

Efendi (ö. 1678), İbrâhim el-Kürdî ve Ahmed Nahlî'den tefsir, hadis ve diğer İslâmî ilimleri okumuştur. Osmanlı padişahı IV. Mehmed'in (ö. 1693) huzuruna kabul görerek padişah musâhibi, yani padişahın yanında danışman olmuş ve kendisine Biga ve bugünkü Burhaniye kazaları arpalık olarak verilmiş, derecesi de Kudüs pâyesine yükseltilmiştir.<sup>4</sup> IV. Mehmed'in latifeden hoşlandığını bilen Ahmed Dede, Arapça ve Farsça kısa hikâyelerden, latife ve özlü sözlerden meydana gelen eser, devrin anlayış ve ahlâkını hicvetmek amacıyla sade ve akıcı bir dille yazılan Ubeyd-i Zâkânî'nin Dilgüşâ<sup>5</sup> adlı risâlesini Türkçeye çevirip sultana takdim etmiştir. Osmanlı Sadrazamı Merzifonlu Kara Mustafa Paşa'nın (ö. 1683) emriyle Müneccimbaşı Ahmed Dede, Câmî' u' d-düvel isimli Arapça eserini kaleme almış ve bu eseri telifinden yaklaşık otuz yıl sonra Osmanlı Sadrazamı Nevşehirli Damad İbrâhim Paşa'nın (ö. 1730) isteğiyle Türkçeye tercüme edilmiştir. Tarih yazıcılığında İlhanlı devlet adamı, tabip, âlim ve tarihçi Reşîdüddin Fazlullâh-ı Hemedânî'yi (ö. 1318), meşhur tarihçi, sosyolog, filozof, siyaset ve devlet adamı İbn Haldûn'u (ö. 1406), Timurular döneminin ünlü tarihçi ve coğrafyacılarından Hâfız-ı Ebrû'yu (ö. 1430), el-'Aylemü'z-zâhir adlı eseriyle meşhur olan Osmanlı tarihçisi Cenâbî Mustafa Efendi'yi (ö. 1590) ve haşiye yazıcılığı ve risâleleriyle tanınan âlim Muslihuddin Lârî'yi (ö. 1572) örnek almıştır. Hocası Osmanlı şeyhülislâmı Minkârîzâde Yahyâ Efendi'dir (ö. 1678). Arbistan'ın Taif şehrinde bir süre kalmış ve bazı eserlerini telif etmiştir. Medine'de tefsir ve Hanefî fikhî okutmuştur. Mekke Mevlevîhesi'nde şeyhlik yapmış, 1702 yılında orada vefat etmiş ve Mekke'nin en eski mezarlığı olan Cennetü'l-Muallâ'ya defnedilmiştir.<sup>6</sup>

<sup>4</sup> Ağırakça, Ahmet. "Müneccimbaşı, Ahmed Dede". *TDVİA*. Cilt: 32, İstanbul, 2006, s. 4-6.

<sup>5</sup> Çiftçi, Hasan. "Ubeyd-i Zâkânî". *TDVİA*. Cilt: 42, İstanbul, 2012, s. 16-17.

<sup>6</sup> Ağırakça, Ahmet. *Agm*, 4-6.

## 2. Müneccimbaşı Ahmed Dede'nin Hayatında Yeri Olan Mevlevîhâneler:

### 2.1. Selanik Mevlevîhânesi:

Selanik'te ilk Mevlevîhâne'nin kurulması XVII. yüzyılın başlarına rastlamaktadır. Bu da 1631 yılında Selanik'te doğan Müneccimbaşı Ahmed Dede'nin doğumundan birkaç yıl olduğunu göstermektedir. Zira Müneccimbaşı Ahmed Dede, İstanbul Mevlevîhaneleriyle buluşmadan önce Selânik Mevlevîhânesi şeyhi Mehmed Efendi'ye intisap ederek Mevlevîlik tarikatına girmişti. Birçok kaynak Selanik Mevlevîhânesi'nin kuruluş tarihi olarak 1608-1618 yılları arasına işaret etmektedir. Ekmekçizâde ailesinden olan ve cizyedârlık, muhasıllık, mukataacılık, ordu defterdarlığı, baş defterdarlık, Rumeli Beylerbeyliği ve vezirlik görevlerini yapmış olan Ekmekçizâde Defterdar Ahmed Paşa Selanik Mevlevîhânesi'ni inşa ettirmiştir ve onun için bir vakıf kurmuştur.<sup>7</sup> Zaman zaman yaşanan yönetim, mali, vakıf ve benzeri sorunlara rağmen Selanik Mevlevîhânesi Yirminci yüzyılın başlarına kadar Balkanlarda Mevlevîliğin en seçkin dergâhlarından biri olarak kalmıştır.

### 2.2. Galata Mevlevîhânesi:

Fâtih Sultan Mehmed ve II. Bayezid devri devlet adamlarından İskender Paşa tarafından 1491 yılında kurulan İstanbul'daki en eski Mevlevî âsitânesidir. Kulekapı Mevlevîhânesi adıyla da anılır. Birçok ünlü şeyhin görev yaptığı İstanbul'un en eski Mevlevîhâne'sidir. İlk şeyhi Semai Mehmed Dede Sultan-ı Divâni'dir (ö. 1533).<sup>8</sup> Kaynaklara göre 1509 yılında meydana gelen depreminde Galata Mevlevîhânesi'nin

<sup>7</sup> Parlak, Cengiz. "Selanik Mevlevîhânesi (Evkâfî ve Yönetim Sorunları)". *Cihan-nüma - Tarih ve Coğrafya Araştırmaları Dergisi*. Sayı V/2 – Aralık 2019, 47-76.

<sup>8</sup> Türkiye Mevlevîhâneleri Fotoğraf Albümü, haz. Ahmet Kuş, İbrahim Dıvarcı, Feysi Şimşek, Konya: T.C. Konya Valiliği İl Kültür ve Turizm Müdürlüğü Yayınları, 2005, 167.

de hasar gördüğü tahmin edilmektedir. Mevlevîhâne, dördüncü post-nişin Mesnevîhan Mahmud Dede'nin (ö.1548) vefatından sonra sahihsiz kalarak harap olmuş, bir süre Halvetî zâviyesi, daha sonra da medrese olarak kullanılmıştır. XVII. yüzyılın başlarında Şeyh Sırrı Abdi Dede, şeyhlik makamına geçer ve 1608 yılında mevlevîhânedeki büyük bir onarım gerçekleştirmiştir. XVII. yüzyılın ilk yarısında Tersane ve Matbah Emîni İsmâil Ağa da mevlevîhânedeki imar faaliyetinde bulunmuş, Matbah Emîni Hasan Ağa avlusunda bir çeşme yaptırmıştır.<sup>9</sup> Münecimbaşı Ahmed Dede, Selanik'ten İstanbul'a gelince önceleri Galata Mevlevîhânesi şeyhi Arzî Dede Efendi'nin hizmetinde bulundu. Galata Mevlevîhânesi'nde Münecimbaşı Ahmed Dede'nin yaşadığı yüz yıl olan On yedinci yüzyılda aşağıdaki önemli Mevlevî şahsiyetler meşihat makamında bulunmuşlardır:

İsmâil Rusûhî Dede: 1610-1631

Âdem Dede: 1631-1652

Arzî Mehmed Dede: 1652-1664

Derviş Çelebi: 1664

Nâcî Ahmed Dede: 1664-1668

Derviş Çelebi: 1668

Gavsî Ahmed Dede: 1668-1697

Osman Dede: 1697-1730

### 2.3. Kasımpaşa Mevlevîhânesi:

Beyoğlu ilçesinde bulunan bu mevlevîhâne, 1623-1631 yılları arasında Fıncızcâde Şeyh Sırrı Abdi Dede tarafından kurulmuştur. XVI. yüzyılın ikinci yarısında bir müddet boş kalmıştır. Daha sonra sırasıyla Halvetî tekkesi ve medrese olarak kullanılmıştır. Galata Mevlevîhânesi'ni yeniden canlandıran Abdi Dede, Kasımpaşa'da sahibi olduğu bostanın içinde mensuplarının yardımıyla bu tekkeyi tesis etmiştir. Kasımpaşa Mevlevîhânesi, Galata ve Yenikapı mevlevîhânelerinden sonra

<sup>9</sup> Tanman, M. Baha. "Galata Mevlevîhânesi". *TDVİA*. Cilt:13, İstanbul: 1996, 317-321.

İstanbul'da açılan üçüncü mevlevîhânedir ve olan zaman içinde çeşitli onarımlar geçirmiştir.<sup>10</sup> Müneccimbaşı Ahmed Dede, Galata Mevlevîhânesi şeyhi Arzî Dede Efendi'nin hizmetinde bulunduktan sonra İstanbul'da Kasımpaşa Mevlevîhânesi şeyhi Halil Dede'ye intisap etti ve Halil Dede'den Mesnevî ve diğer dinî dersler aldı.

#### **2.4. Mekke Mevlevîhânesi:**

Arap topraklarında Mevleviliğin yayılış ve istikrar kazanmasında XVII. yüzyılda özellikle I. Ahmed ve IV. Mehmed dönemleri ön plana çıkar. Bu dönemde yerli eşraftan olmayıp dışarıdan gelen paşaların destekleri ile önemli ölçüde gelişme olmuştur. Bu dönemde Osmanlı paşalarının yerli halktan olmayan paşaların desteklerini gördükleri ve bunlarla vakıf sahibi ve koruyucu olarak sıkı bir ilişki içinde buldukları görülür.<sup>11</sup> Mevlevîhâne ile ilgili ulaşabilen en eski tarihli belge 29 Aralık 1697 tarihlidir. Bu belgeye göre Mekke'de bulunan Mevlevî tekkesinin yiyecek masrafları için tahsisli Şam havalisi malından günlük elli akçe tahsisat bulunmaktadır. Bir başka belgenin derkenar kaydından Mekke-i Mükerrerme Emiri Şerif Yahya'nın devlet merkezine gönderdiği bir yazıda verdiği bilgilere dayandırılarak Mekke Mevlevîhânesi'nin, Şerif Mesud'un Divan Kâtibi La'î Mehmet Efendi tarafından yaptırıldığı sanılmaktadır.<sup>12</sup> Kaynaklardan edinilen bilgiye göre daha önceleri kurulmuş, ancak XVIII. yüzyıl ortalarında Hazreti Peygamber neslinden gelen Şerif Mesud (ö. 1752) tarafından yaptırılarak ihtiyaçları için bir de vakıf oluşturulmuştur. Mevlevîhâne'nin son Şeyhi Orhan

<sup>10</sup> Tanman, M. Baha. "Kasımpaşa Mevlevîhânesi". *TDVİA*. Cilt:24, İstanbul: 2001, 554-555.

<sup>11</sup> Karazeybek, Mustafa. "XIX. Yüzyılın Başından XX. Yüzyılın Başlarına Arap Coğrafyasında Mevlevîhaneler", *Tarih ve Gelecek Dergisi*, Cilt 5, Sayı 3, Aralık 2019, 584-608.

<sup>12</sup> Karazeybek, Mustafa. agm, 584-608.

Selahaddin Beydir.<sup>13</sup> Mekke Mevlevîhânesi günümüze ulaşmamıştır. Arap coğrafyasında kurulan Mevlevîhâneler aynı zamanda Osmanlı kültür ve medeniyetinin bölgede yayılması ve temsili görevini de üstlenmişlerdir<sup>14</sup>.

### 3. Münecimbaşı Ahmed Dede'nin yaşadığı dönemde Mevlevîhânelerin Durumu:

Münecimbaşı Ahmed Dede, Yenikapı Mevlevîhânesi şeyhi Seyyid Nesîb Yusuf Dede ve beraberindeki devrin önemli şair ve devlet adamlarından oluşan bir kabile ile 1099/1687 yılında Mısır'a gitmiştir.

Çok yönlü bir âlim ve müellif olan Münecimbaşı Ahmed Dede Münecimbaşı Ahmed Dede'nin yaşadığı dönemde yani 17. Yüzyılın başlarından itibaren Mevlevîlik, köyden kasabaya, kasabadan şehre çekilmeye başlayarak bir nevi kendi içinde gömülmeye ve daha aristokrat kesime hitap etmeye başlamıştır. Vakıf müessesesi, Mevlâna dergâhı olmak üzere yüksek zümrenin nüfuzu altına almış ve Mevlâna'nın mesajlarının halka ulaşması zayıflamıştır. Aynı dönemde tekkeler beyler ve vezirler tarafından yaptırılmaya başlanıyor. Örneğin Macaristan'ın Peç şehrindeki Peçoy Mevlevîhâne'si 1665 yılında Gazi Hasan Paşa tarafından, Kayseri Mevlevîhânesi 1675'te Bayram Paşa tarafından yaptırılmıştır. Elbette eskisi gibi bu dönemde de Mevlevî dedeleri tarafından yaptırılan tekkeler de mevcuttur. Bursa Mevlevîhâne'sini 1615'te Cünûnî Dede kurmuştur.<sup>15</sup> Dergâhlar, vezirler ve beyler tarafından yapıldığı gibi tamirleri de padişahın emriyle hazine yardımıyla yapılmaktaydı.<sup>16</sup>

<sup>13</sup> İlgar, Yusuf. "Mevlevî Sultan Divânî'nin Ortadoğu Seyahatleri ve Ortadoğu Mevlevîhânelerine Kısa Bir Bakış". *Yeni Türkiye*. Sayı: 82, 2016, 661-669.

<sup>14</sup> Küçük, Sezai. *Mevlevîliğin Son Yüzyılı*, İstanbul: Vefa Yayınları, 2007, 314.

<sup>15</sup> Gölpınarlı, Abdülbâki. *Mevlânâ'dan Sonra Mevlevîlik*, İstanbul: İnkılâp ve Aka Kitabevleri, Genişletilmiş İkinci Baskı, 1983, 247

<sup>16</sup> Gölpınarlı, Abdülbâki. *age.* 248

#### 4. Mevlâna'nın öğretilerinin yaşaması bakımından

##### Mevlevîhânelerin önemi:

Mevlevilik tarikatının temelleri Hz. Mevlâna'nın vuslatından sonra halifesi Hüsameddin Çelebi, oğlu Sultan Veled ve torunu Ulu Arif Çelebi ile birlikte atılmıştır. Ancak Pir Adil Çelebi (ö.1461) 15. yüz yılın ilk yarısında tarikatın kurallarını, adâb ve erkânı geliştirip yeniden düzenlemiştir.<sup>17</sup>

Mevlânâ'nın ölümünden sonra kurulan Mevlevilik tarikatı Anadolu'da, Balkanlar'da, Ortadoğu'da, Kuzey Afrika'da ve Osmanlı Devleti'nin hâkim olduğu diğer bölgelerde faaliyet göstermiş, mevlevîhane olarak bilinen tekke ve dergâhlarında Tasavvufî Türk kültür hayatının şekillenmesinde önemli rol üstlenmiştir.

Kurallara bağlanan Mevlevilik tarikat ve erkânı, XVI. yüzyıldan itibaren Mevlevîhânelerle birlikte mimariye de yansımıştır. Mevlevîhaneler Osmanlı devletinin sınırları içerisinde İslami ahlak ve terbiyenin öğretilmesi ve güzel sanatların geliştirilmesi birer merkez görevi yapmışlardır. Diğer yandan günümüzde olduğu gibi “İslam'ın güler yüzü” olarak yabancı çevrelerde Müslümanlığın benimsenmesine yol açmıştır.<sup>18</sup>

XVII. yüzyılda artık köy Mevlevîhânelerine ve Mevlevî köylerine rastlanmamaktadır.<sup>19</sup> Böylece vakıf yüzünden “makam-ı meşihat”, Mevlevîleri nüfuzu altına almıştı. Mevlevîhâneler, XVII. yüzyıldan sonra bir çeşit devlet kurumu gibi çalışmışlardır.<sup>20</sup> Zaman zaman vezirler ve padişahlar Mevlevilik müessesine ehemmiyet vermişlerdir.<sup>21</sup> Mevlevîhânelerin yöneticisi konumunda olan Çelebiler, her zaman devlet yönetimiyle iyi ilişkiler içinde olmuşlardır. Osmanlı padişahlarından III. Selim, II. Mahmut Mevlevilere yakınlıklarıyla bilinen bestekâr, hattat ve şair padişahlardır. Son olarak I. Dünya savaşı

<sup>17</sup> Türkiye Mevlevîhâneleri Fotoğraf Albümü. 16

<sup>18</sup> Türkiye Mevlevîhâneleri Fotoğraf Albümü. 25.

<sup>19</sup> Gölpınarlı, Abdülbâki. age. 247.

<sup>20</sup> Türkiye Mevlevîhâneleri Fotoğraf Albümü. 16

<sup>21</sup> Gölpınarlı, Abdülbâki. age. 248.

başladığında kendisi de Mevlevî olan Sultan Reşat'ın isteği üzerine vatanın kurtulması yolunda, ordumuzun maneviyatını yükseltmek için bütün Mevlevî dervişlerinin ve şeyhlerinin önderliğinde Mevlevî Alayı kurularak “Kanal Savaşı”nın yapıldığı bölgeye gitmişlerdir.

## Sonuç

Birçok alanda velut bir âlim ve mutasavvıf olan Müneccimbaşı Ahmed Dede, genel dünya tarihi, astroloji, mantık, eğitim-öğretim metodolojisi, tıp, ahlak, edep, ilimlerin tasnifi, şifalı bitkiler, müzik alanında yazdığı eserlerle ve Osmanlı Türkçesi, Arapça ve Farsça olarak kaleme aldığı şiirlerinden oluşun divanıyla Osmanlı döneminde yetişmiş ilim adamlarının düşünce dünyalarının ne kadar derin ve ufuklarının ne kadar geniş olduğuna güzel bir örnektir.

Müneccimbaşı Ahmed Dede'nin kendi çalışmalarından kendi döneminin devlet yöneticileri, vezirleri, âlimleri, şairleri ve diğer meslek erbapları ile iyi ilişkiler içinde olan bilge, müverrih ve münevver bir şahsiyet olduğu anlaşılmaktadır.

Mevlevîhâneler Türk sanat ve kültürüne önemli katkılar sağlayan nezih mekânlardan birisidir. Türk Divan edebiyatında tekke şiirinin büyük şairleri Mevlevîhânelerde yetişmiştir. Mevlevîhâneler, Güzel sanatlar mektebidir, İnsan-ı kâmil ocaklarıdır. Okuma, ezber, mesnevîhanlık, tercüme, şerh, nazire yazma kültürü, musikişinaslar, hat ve tezhip sanatları gibi insanın ruhunu ilgilendiren önemli faaliyetlerin yapılmasına gelişmesine mekân olmuştur.

Hz. Mevlana'nın insan gönlünü rahatlatan, insanlığa barış ve hoş görüyü tavsiye eden düşünceleri dünyanın doğusunda batısına güneyinden kuzeyine büyük rağbet görmektedir. Savaşlar, terör ve çatışmalar içerisinde insanlık için Mevlâna'nın öğretileri ve eserleri bir sakin bir liman ve kurtuluş halkasıdır. Hz. Mevlâna'nın öğretilerinden biri olan ve insanlığı barış, kardeşlik ve birlikte yaşamaya davet eden mesajı dünyanın her yerinde her zaman tazeliğini korumaktadır. Zira bu mesajın temeli Kur'an ve Peygamberimizin hadislerine ve sünnetine dayanmaktadır.

## Kaynakça

- Ağırakça, Ahmet. “Müneccimbaşı, Ahmed Dede”. *TDVİA*. Cilt: 32, İstanbul, 2006, s. 4-6.
- Çiftçi, Hasan. “Ubeyd-i Zâkânî”. *TDVİA*. Cilt: 42, İstanbul, 2012, s. 16-17.
- Gölpınarlı, Abdülbâki. *Mevlânâ’dan Sonra Mevlevîlik*, İstanbul: İnkılâp ve Aka Kitabevleri, Genişletilmiş İkinci Baskı, 1983,
- İlgar, Yusuf. “Mevlevi Sultan Divânî’nin Ortadoğu Seyahatleri ve Ortadoğu Mevlevihânelerine Kısa Bir Bakış”. *Yeni Türkiye*. Sayı: 82, 2016, 661-669.
- Karazeybek, Mustafa. “XIX. Yüzyılın Başından XX. Yüzyılın Başlarına Arap Coğrafyasında Mevlevihaneler”, *Tarih ve Gelecek Dergisi*, Cilt 5, Sayı 3, Aralık 2019, 584-608.
- Küçük, Sezai, *Mevleviliğin Son Yüzyılı*, İstanbul: Vefa Yayınları, 2007.
- Metec, Ayşegül. “XVIII. Asır İstanbul Mevleviliği”. Sakarya Üniversitesi Sosyal Bilimler Enstitüsü, Doktora Tezi, 2019.
- Parlak, Cengiz. “Selanik Mevlevihânesi (Evkâfi ve Yönetim Sorunları)”. *Cihannüma - Tarih ve Coğrafya Araştırmaları Dergisi*. Sayı V/2 – Aralık 2019, 47-76.
- Tanman, M. Baha. “Galata Mevlevihânesi”. *TDVİA*. Cilt:13, İstanbul: 1996, 317-321.
- Tanman, M. Baha. “Kasımpaşa Mevlevihânesi”. *TDVİA*. Cilt:24, İstanbul: 2001, 554-555.
- Tanman, M. Baha. “Yenikapı Mevlevihânesi”. *TDVİA*. Cilt:43, İstanbul: 2013, 463-468.
- Türkiye Mevlevihâneleri Fotoğraf Albümü. haz. Ahmet Kuş, İbrahim Dıvarcı, Feyzi Şimşek, Konya: T.C. Konya Valiliği İl Kültür ve Turizm Müdürlüğü Yayınları, 2005.

17. YÜZYILDA BİR OSMANLI ÂLİMİ

# MÜNECCİMBAŞI AHMED DEDE EFENDİ

Dil - Bilim - Tarih - Tasavuf - Kültür

أحمد دede افندي  
مؤلف كتاب  
العلماء العثمانيون  
في القرن السابع عشر

Günümüze kadar yurt içi ve yurt dışında doktora, yüksek lisans tezi, makale ve ansiklopedi maddesine konu olan Müneccimbaşı Ahmed Dede b. Lütfullah Efendi el-Mevlevî (ö. 1113/1702) 17. yüzyılda yetişmiş Osmanlı tarihçilerindedir. Ahmed Dede Efendi, Osmanlı sarayında yirmi yıl müneccimbaşı olarak görev yapmış ve devlet erkânıyla yakın ilişkisiyle tanınmıştır. Sultan IV. Mehmed'in de musahibi olmuştur.

Dil, edebiyat, mantık, ahlak, Kur'an, tefsir, müzik, astro-nomi, matematik, tıp, botanik ve tarih gibi birçok alanda eserler telif etmiş ve Arapça yazdığı dünya tarihi *Câmi'u'd-düvel* ile ün kazanmıştır. İngiltere, Almanya, Tunus, Suudi Arabistan, Rusya ve Bulgaristan'da hakkında çalışmalar yapılmıştır.

Türk ve dünya tarihine ışık tutan tarihçilerimizden biri olan Ahmed Dede Efendi, *hezârfen* âlimlerden biri olarak bilim tarihine ve dünyasına yaptığı katkılarıyla tanınmaktadır. Elinizdeki kitap, bu önemli şahsiyetin ilme katkısını dünyaya duyurmak adına yeni bir adım olarak değerlendirilebilir.



**DÜN BUGÜN YARIN YAYINLARI**  
Ankara Caddesi, Ünal Han No: 21/4  
Cağaloğlu, Eminönü - Fatih / İstanbul  
Tel. - Faks: +90 212 526 98 06  
www.dby.com.tr • dby@dby.com.tr

ISBN 978-625-6063-03-7



9 786256 063037