



Copertina relativa all'opera Opus Magnum,
che inizialmente chiudeva la serie nelle sue origini, prima dell'evoluzione qui presentata.



SERIE

CHAOSPHERE

DOSSIER INTERPRETATIVO



<http://www.aeuum.art>
http://www.instagram.com/_aeuum_



CHAOSPHERE

INTRODUZIONE: CHAOSPHERE

INDICE DEI CONTENUTI

I.- **Triade Nigredo:** Sottomissione e dissoluzione

- a.- Selfensnarement
- b.- Overentrophied (pilastro centrale)
- c.- Eglysis

II.- **Triade Albedo:** Rinascita e mutazione dell'lo

- a.- Selfqlusion
- b.- Singularified (pilastro centrale)
- c.- Enantiodromia

III.- **Triade Rubedo:** Sincronia Totale con il Caos

- a.- Selbst
- b.- Sintrophilled (pilastro centrale)
- c.- Panpneuma

IV.- **Quadro Filosofico:** Caosismo

V.- Curriculum Vitae artistico

VI.- Datos del autor y contacto

Chaosphere (2024-25), è l'universo visuale dove il Caos smette di essere una minaccia per rivelarsi come l'unico linguaggio possibile. Attraverso questo rito di passaggio, si invoca il **collasso dell'lo egoico** non come una fine, ma come l'apertura necessaria verso la Presenza Assoluta (Atman, lo spettatore) e il riconoscimento del **Disegno del Caos e del suo Flusso** (Brahman).

Strutturata in tre movimenti (**Nigredo, Albedo e Rubedo**), questa serie non si limita a rappresentare il trauma: lo trasmuta. Qui, ogni corpo è un crogiolo dove si dissolvono le false certezze della volontà per rivelare la sostanza originale che impregna Tutto. **Il caso non esiste; esiste solo il Mandato.**

La figura umana incarna il flusso assoluto dell'esistenza attraverso la sua triade sacra:

- **Nigredo, il Crollo:** Nigredo non è la perdita dell'essere, ma la rinuncia all'illusione di volontà. È il silenzio necessario affinché il mandato del Caos possa, finalmente, essere ascoltato.
- **Albedo, lo Sguardo:** Albedo è il risveglio del Testimone. La Goccia riconosce la geometria del suo destino e, invece di giudicarla, inizia a gustare la magnitudo della propria tragedia e bellezza.
- **Rubedo, la Sincronia:** Rubedo è la mutazione completa. L'lo spettatore/Atman e il Caos vibrano in un unico impulso. L'Ego è morto affinché il Caos possa camminare, desiderare e godere attraverso una nuova forma senza resistenza né lotta ostile.

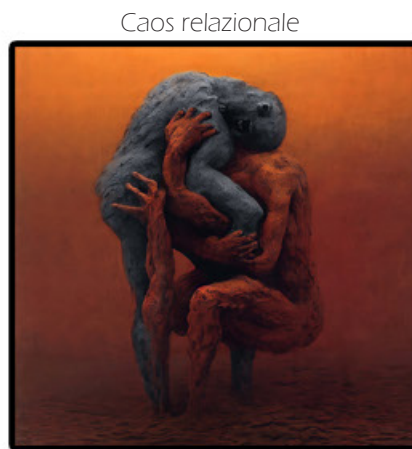
**IL CAOS, BRAHMAN O IL TAO COME
PORTALE FERTILE VERSO LA SINCRONIA TOTALE.**

Chaosphere – Nigredo è la prima triade, il punto di rottura dove comincia il processo di trasmutazione. Non è solo una tappa di dissoluzione, è **il collasso del simulacro**: l'istante in cui l'lo egoico comprende di non aver mai avuto il controllo sul copione della propria vita.

In questa fase, il Caos non è un'astrazione, è una forza che lacera **l'illusione della volontà**. L'lo si frammenta sotto il peso di un'immensità che non può governare, intrappolato in un paesaggio dove ogni struttura previa crolla. È una discesa necessaria verso il silenzio; un crollo assoluto che esige **l'annientamento della resistenza** affinché il Mandato di Brahman possa iniziare a essere ascoltato.

Nigredo rappresenta **la rinuncia all'illusione del controllo**.

È il sacrificio dell'Ego sull'altare dell'immensità, **la sottomissione necessaria** affinché l'Atman, l'lo cosciente, spogliato delle sue maschere, inizi a sintonizzarsi con la frequenza del Flusso.



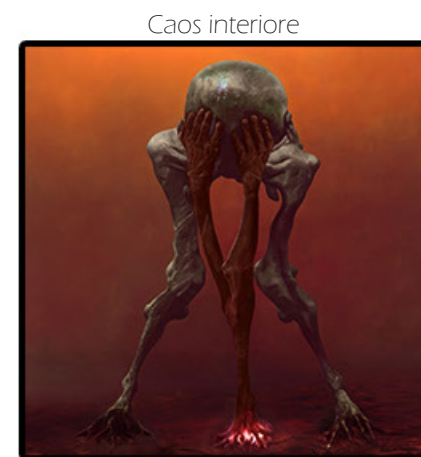
Selfensnarement

dibond alluminio 100x100x3cm



Overenthropied

Scatola LED su textile 140x80x10cm
(10 Kg)



Egolysis

dibond alluminio 100x100x3cm

CHAOSPHERE _____ NIGREDO

SELF ENSNAREMENT

En **Selfensnarement**, viene rappresentato il momento in cui l'individuo resta **intrappolato nelle proprie strutture mentali**, dalle quali sente una totale dipendenza, proiettate verso l'esterno come scudi inutili di fronte all'immensità del Caos.

È l'ultimo sforzo dell'Io per mantenere **l'illusione della volontà**, costruendo difese esterne che non sono altro che carceri della propria percezione.

L'Io si aggrappa a costruzioni altrui e illusorie, tentando disperatamente di dare senso a un gioco che ancora non comprende. È un fragile castello di carte emozionale sostenuto dalla **paura dell'incertezza**.

È l'inizio del crollo necessario per obbligare l'Io a guardare in faccia il Flusso del Caos.

dibond alluminio
100x100cm

CHAOSPHERE

NIGREDO

OVERENTHROPIED

Overenthropied, il pilastro centrale della fase Nigredo è l'asse dove si concentra l'intera struttura simbolica.

Rappresenta **il collasso dell'Ego per saturazione assoluta**: il momento in cui l'identità, carica di strati di controllo, credenze e paure accumulate, crolla sotto il peso insopportabile della propria resistenza.

La figura soccombe dopo una lotta inutile contro l'incommensurabile. Non è una sconfitta, ma una **rivelazione per esaurimento**. In questa rottura, il Caos smette di essere percepito come un nemico esterno per mostrare la sua vera natura: la forza costitutiva e imprescindibile che deve spazzare via il simulacro affinché il Mandato del Caos, di Brahman, prenda il suo vero posto.

È l'istante sacro **della morte delle certezze**. Qui, l'Ego si polverizza per aprire la prima crepa attraverso cui penetrerà la luce di Albedo. È il silenzio che segue il fragore, dove l'Io, ormai senza forze per fingere volontà, si prepara ad **arrendersi al Flusso del Tutto e a sottomettersi**.



Scatola LED su textile
140x80cm

CHAOSPHERE

NIGREDO

EGOLYSIS

Egolysis, dove la forma umana si dissolve, muta e smette di essere riconoscibile.

È il punto di non ritorno in cui **l'identità crolla definitivamente**: l'Io si arrende davanti a un ordine superiore, accettando la fine della sua forma e l'inizio del vuoto fertile.

I piedi mettono già radici nel terreno del Caos, ma la figura rimane fragile e instabile. In risposta a questa vulnerabilità, il Flusso estende le proprie estremità nate dal fuoco per sostenere il peso dell'esistenza, equilibrando una struttura che ancora non sa se potrà reggersi da sola.

Non è un aiuto esterno, è il Mandato del Caos/Brahman che prende il controllo dei **resti pseudo umani dell'Ego** del vecchio Io.



dibond alluminio
100x100cm

CHAOSPHERE

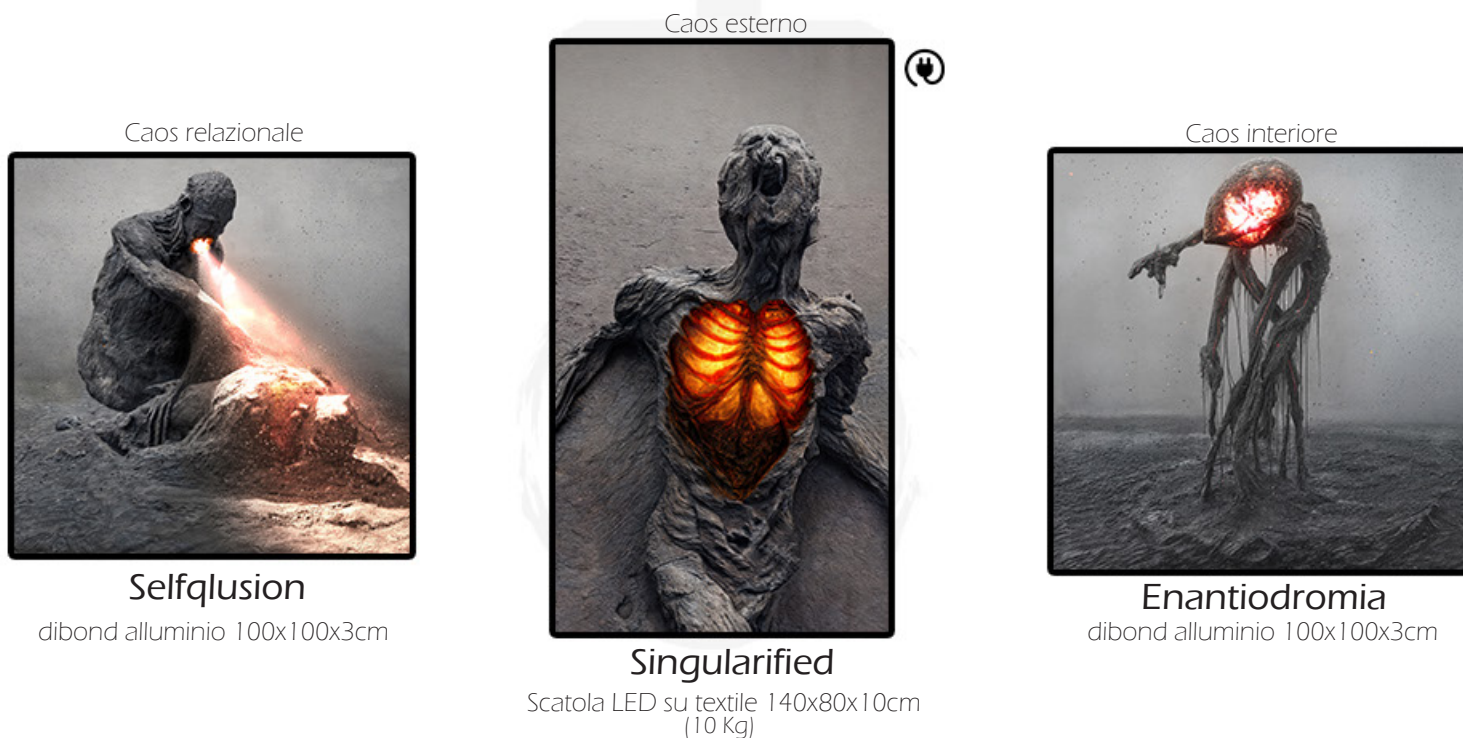
TRIAD E II: ALBEDO

Chaosphere – Albedo è la seconda triade, nata dalla mutazione inevitabile e dall'evoluzione diretta di Nigredo. Rappresenta la **lucidità dell'lo spettatore di fronte al Caos che lo circonda**. È l'istante sacro in cui la Goccia si arrende, apre gli occhi e inizia a decifrare la mappa che conduce inevitabilmente a Rubedo.

Dopo essere passato attraverso le fiamme di Nigredo, quel primo contatto violento in cui l'Ego ha tentato inutilmente di lottare contro la corrente del flusso, lo spirito emerge purificato e consumato dallo sfinimento. L'lo si ricostruisce **a partire dal fango e dalla cenere** della distruzione precedente.

Qui, l'lo comprende di non poter cambiare il gioco che il Caos proietta sull'esistenza. Questa fase rappresenta il **risveglio del Testimone (Atman)**: lo spettatore che, seduto nella penombra della propria coscienza, **inizia a gustare la magnitudo della propria tragedia e bellezza**. Sottomettersi al Caos in Albedo non è una sconfitta, è una **sintonizzazione iniziale**. È osservare l'amore, l'odio, il desiderio e il vuoto come chi contempla un film sulla propria vita, comprendendo che ogni fotogramma è parte del **Mandato di Brahman**.

È la lucidità della **non-intervenzione**; il Testimone comprende che la sua unica missione è la nitidezza del suo sguardo



CHAOSPHERE

ALBEDO

SELFQLUSION

En **Selfqlusion**, l'Io comincia a illuminare con la coscienza del Testimone la sua realtà esistenziale. La dipendenza esterna che attanagliava in Nigredo si dissolve in un ultimo addio.

Non c'è più spazio per l'autoinganno: la mappa che l'Atman inizia a decifrare rivela che ciò che prima si cercava fuori, è sempre germogliato nel **nucleo del flusso interno**.

L'opera rende omaggio alla **morte dell'illusione di controllo**, quella necessità di una stabilità senza fessure che nelle fasi precedenti ci incatenava alla sofferenza.

Questo è il primo passo della **Sedimentazione**: l'Io accetta la sua condizione di tela e si prepara a reincarnarsi nel processo di cambiamento nucleare che **il Mandato di Brahman** ha in serbo per lui.

CHAOSPHERE

ALBEDO

SINGULARIFIED

Singularified, pilastro centrale di Albedo, è la mutazione necessaria dopo la rottura degli schemi interni: **una condensazione dell'lo** nella sua forma più essenziale.

Dopo la frammentazione e il sovraccarico, la Presenza si contrae e si comprime nel suo nucleo più profondo affinché il Flusso detti **una nuova geometria**.

Le ceneri e il fango ricompongono ciò che è stato distrutto: l'lo emerge dall'argilla come una forma nuova, lì dove il Caos forgia le sue realtà. Non è una ricostruzione del passato, ma una **genesì condensata** che sorge dallo sfinimento della lotta.

Oui, l'Ego distrutto, l'lo riconvertito in spettatore, la Goccia/Atman inala la sua prima boccata d'aria; non come un sopravvissuto che cerca rifugio, ma come il **Testimone lucido** che accetta la sua nuova struttura.

È il momento in cui il fango diventa pilastro, preparandosi per la sintonia assoluta.



Scatola LED su textile
140x80cm

CHAOSPHERE

ALBEDO

ENANTIODROMIA

Enantiodromia, culminazione di Albedo, rappresenta lo stato di sospensione dove gli **opposti smettono di collidere**.

Non è più una struttura che lotta o si appoggia sul Caos per sostenersi: è la Goccia che accetta che **il vuoto e la pienezza siano la stessa sostanza**.

Ora, in uno stato etereo, l'aria che prima bruciava è diventata il sostentamento che regge il Testimone in una quiete assoluta. Sotto di lui, giacciono i resti di ciò che fu corpo, memoria e lo egoico; sedimenti di un'identità che non ha più bisogno di essere difesa.

Non c'è più tensione, solo **Transito**

dibond alluminio
100x100cm

CHAOSPHERE

TRIADE III: RUBEDO

Chaosphere – Rubedo è la terza e ultima triade del processo alchemico che articola la serie.

Qui, l'Atman (lo spettatore) e il Caos non si affrontano più: si riconoscono in una **sincronia assoluta**. Il conflitto è cessato. Non c'è più lotta per il controllo, né maschera di libero arbitrio, né resistenza al flusso.

Il Caos si è fatto carne attraverso la condensazione di Brahman.

L'Atman/lo è diventato **Presenza pura** e la sofferenza iniziale muta nel godimento presenziale dell'esistenza.

Rubedo è la tappa in cui la forma si rivela con nitidezza. Non come una struttura rigida o una prigione, ma come la **Condensazione perfetta del Mandato**. È l'istante in cui il disegno del Caos si fa tangibile e la Goccia accetta, infine, il suo ruolo nel Gioco. Non è la morte del testimone, ma **la sua intronizzazione definitiva**. È il risveglio della Goccia che non tenta più di dissolversi nel vuoto, ma accetta di essere la **Coscienza Sacra** che dà senso, gioia e realtà al Flusso indivisibile.

Il Gioco è reale perché tu lo presenzi.



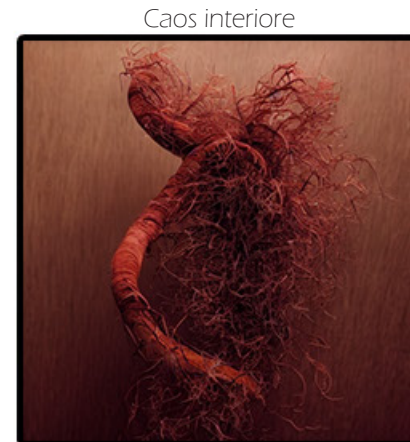
Selbst

dibond alluminio 100x100x3cm



Sintrophilled

Scatola LED su textile 140x80x10cm
(10 Kg)



Panpneuma

dibond alluminio 100x100x3cm

CHAOSPHERE

RUBEDO

SELBST

Selbst non è la chiusura di un rigido processo junghiano di individuazione, legato al genere, per completarsi.

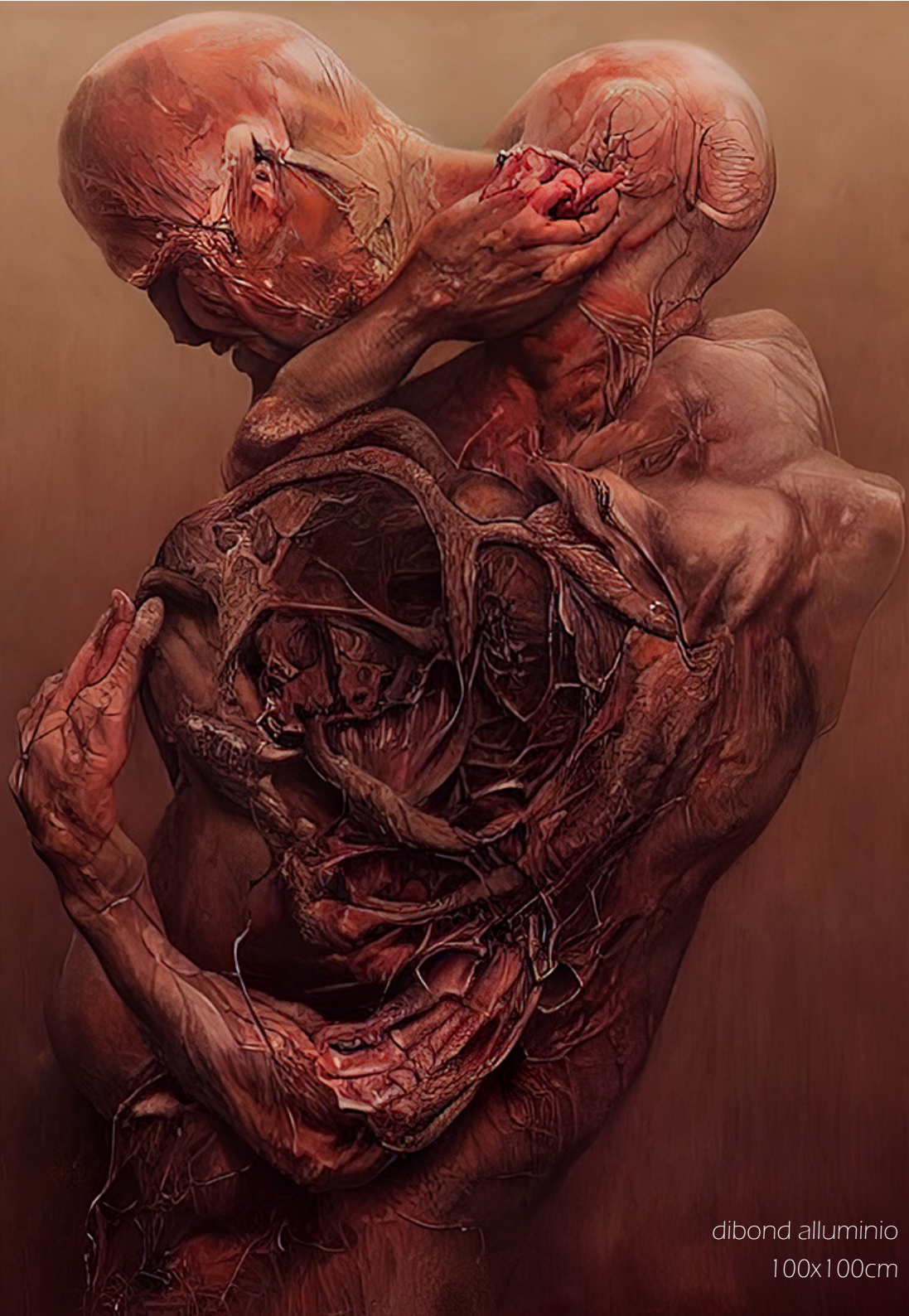
È lo **stato di Grazia della Goccia** (Atman / lo spettatore) quando si riconosce come lo spazio sacro dove avviene il Gioco.

La dipendenza disperata di Nigredo e il lutto di Albedo culminano qui in **una relazione senza attaccamento**: l'altro cessa di essere salvezza o perdita per **convertirsi in danza del Caos**.

Qui, le due figure non sono metà che si cercano per formare un uno, ma la danza necessaria dell'Animus e dell'Anima che **il Caos proietta sulla tela della realtà**.

L'io si arrende al mandato di Brahman, comprendendo che l'altro è semplicemente la forma che il Caos esterno assume per essere amato, temuto o desiderato.

dibond alluminio
100x100cm



CHAOSPHERE _____ RUBEDO

SINTROPHILLED

Sintrophilled, pilastro centrale della fase Rubedo, rappresenta l'istante in cui la Presenza (Atman) riconosce la Condensazione (Brahman). È il momento in cui l'astratto smette di essere transito e si rivela come forma necessaria.

Le vene esposte, le crepe e la trama asimmetrica non sono imperfezioni né ricordi di un viaggio passato: **sono la mappa viva del Mandato del Caos**, la **geografia sacra** che il Flusso del Caos disegna quando decide di farsi materia.

Questo tessuto è il testamento del fuoco che ci attraversa dove nessuna smorfia, nessuna cicatrice, nessuna ferita sono errori ma imperfezioni perfette e imprescindibili dell'esperienza vitale dell'essere umano, dove la Goccia risuona con intensità e si **sintonizza con la Vita** che il Caos proietta davanti ai nostri occhi.

Oui, il Caos si fa struttura e l'Entropia iniziale che si sentiva pesante, opprimente, densa e ostile si trasmuta **in Sintropia esistenziale** che riempie i vuoti del Gioco. Per la prima volta, il disegno di Brahman rivela il suo vero volto davanti allo spettatore.

Scatola LED su textile
140x80cm

CHAOSPHERE

RUBEDO

PANPNEUMA

Panpneuma, è l'esalazione finale del vecchio Io per dare spazio alla **Sincronia Totale** interna/esterna. Dopo Egolysis ed Enantiodromia, l'Io ha smesso di sostenersi per volontà propria: ora è il Caos a **respirarlo attraverso il Tutto** ed è la nuova versione di Atman a presenziarlo, a goderne e a viverlo attraverso il Flusso.

Questo corpo di vene sparse non si è rotto, si è trasformato in antenna verso **una nuova prospettiva assoluta con Brahman**.

Non c'è un fuori, perché il Mandato di Brahman occupa tutto.

È la mutazione necessaria dove la forma umana si apre **per essere la tela su cui il Caos proietta il suo gioco**.

dibond alluminio
100x100cm



CHAOSPHERE

CAOSISMO: QUADRO FILOSOFICO



Sigillo del
Caosismo

El **Caosismo** è una Sintesi Trascendentale e Deterministica che sostiene che la realtà sia un Gioco (Lila) dispiegato da una Coscienza Suprema: un Essere che inspira ed espira, che è e smette di essere, che oscilla tra il concreto e l'astratto.

Tale Respirazione diventa Il Caos; non possiede leggi morali, meccaniche né metafisiche se non una: il Flusso Ineludibile e Immutabile della Respirazione Esistenziale.

Sotto questo mandato, l'individuo non è l'architetto del suo destino, ma il canalizzatore di un copione già dettato nel silenzio dell'ispirazione originale.

LA DEVOZIONE AL GIOCO

Dato che il Caos è l'unica forza attiva, l'unico "Compito" dell'Atman è la Devozione Trinitaria o il Lila-bhakti, adorazione non solo della divinità ma del gioco stesso che la divinità sta rappresentando:

Accettare la Manifestazione

Devozione incondizionata al processo completo (Essere e Non-Essere).

Vivere Il Godimento

Godere del timore e dell'amore come colori necessari del copione, assumere il proprio ruolo nel Gioco in tutto il suo splendore.

Resa

Sperimentare il flusso senza resistenza mentale, sapendo che la funzione dell'Atman è già compiuta.

LA TRINITÀ ESISTENZIALE

L'universo è una danza costante di esistenza e assenza, modellata da tre forze inseparabili:

Il Caos/Parabrahman (L'ATMOSFERA CONDENSATA)

È il Dio Unico e la Sostanza Totale. Rappresenta l'Atmosfera che tutto abbraccia e dove la respirazione prende forma dallo stato di non-forma. È l'Unità del ciclo esistenziale dell'ispirazione (Essere) e dell'espiazione (Non-Essere/Vuoto). È la Legge Deterministica Assoluta.

Il FLUSSO DEL caos/brahman (l'Oceano)

È l'Essere Manifestato o l'ispirazione (Essere). È la totalità dell'esistenza palpabile (Lila) che sorge dalla condensazione del Caos, la forma dalla non-forma, la materializzazione finita dell'astratto e infinito.

Ātman/IO SPETTATORE (La GOCCIA)

È la Coscienza Individuale di se stesso che sperimenta il Lila. L'Atman è un'unità reale di coscienza la cui funzione è vivere la dualità dell'esistenza con intensità in tutte le sue sfaccettature: tanto assumere la paura, il dubbio, le ossessioni, il dolore, quanto la gioia, l'euforia, la sicurezza e i successi come danza dell'esistenza stessa.

CHAOSPHERE

PROFILO PROFESSIONALE

AEUUM è un'entità artistica che nasce dalla volontà di dissolvere l'ego e canalizzare immagini, simboli e strutture occulte che emergono dall'inconscio collettivo. Il suo creatore — che mantiene l'anonimato come parte integrante della sua pratica — ha attraversato la sceneggiatura cinematografica, la creazione di videogiochi e la narrativa interattiva prima di approdare alle arti visive.

Formazione ed Esperienza Artistica

Autodidatta nelle arti visive, con precedente esperienza in narrativa audiovisiva, sceneggiatura cinematografica, graphic design/pubblicità e programmazione di videogiochi.

Mostre Collective

People Gallery Art – Madrid, Spagna (Marzo 2026)
Mostra Collettiva Annuale con People Gallery Art

Scuola Int. Di Grafica – Venezia, Italia (Febbraio 2026)
Esposizione in la Escuela Gráfica Internacional

FUCAR22 – Madrid, Spagna (Ottobre-Novembre 2025)
Partecipazione alla mostra Fucar22 Art Gallery

Franquearte – Madrid, Spagna (Marzo 2025)
Mostra Collettiva “Relatos Invisibles”

Galería Abartium – Barcelona, Spagna (Aprile 2025)
Partecipazione alla mostra “Collective Contemporary”

Circuit Artistic – Gerona, Spagna (Aprile 2025)
Partecipazione alla mostra “Colectiva de Arte Contemporáneo Primavera 2025”

Circuit Artistic – Gerona, Spagna (Novembre 2024)
Partecipazione alla mostra “Colectiva de Arte Contemporáneo Navidad 2024”

Galería Abartium – Barcelona, Spagna (Novembre 2024)
Partecipazione alla mostra “Collective Contemporary”

Altre Informazioni

Tutte le opere sono state sviluppate nell'anonimato come parte di una prassi spirituale.
Progetto in corso: Chaosphere, design e sviluppo di nove pezzi visivi suddivisi in tre triadi, basati su strutture di interpretazione occultista e archetipica.