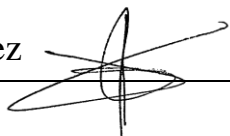
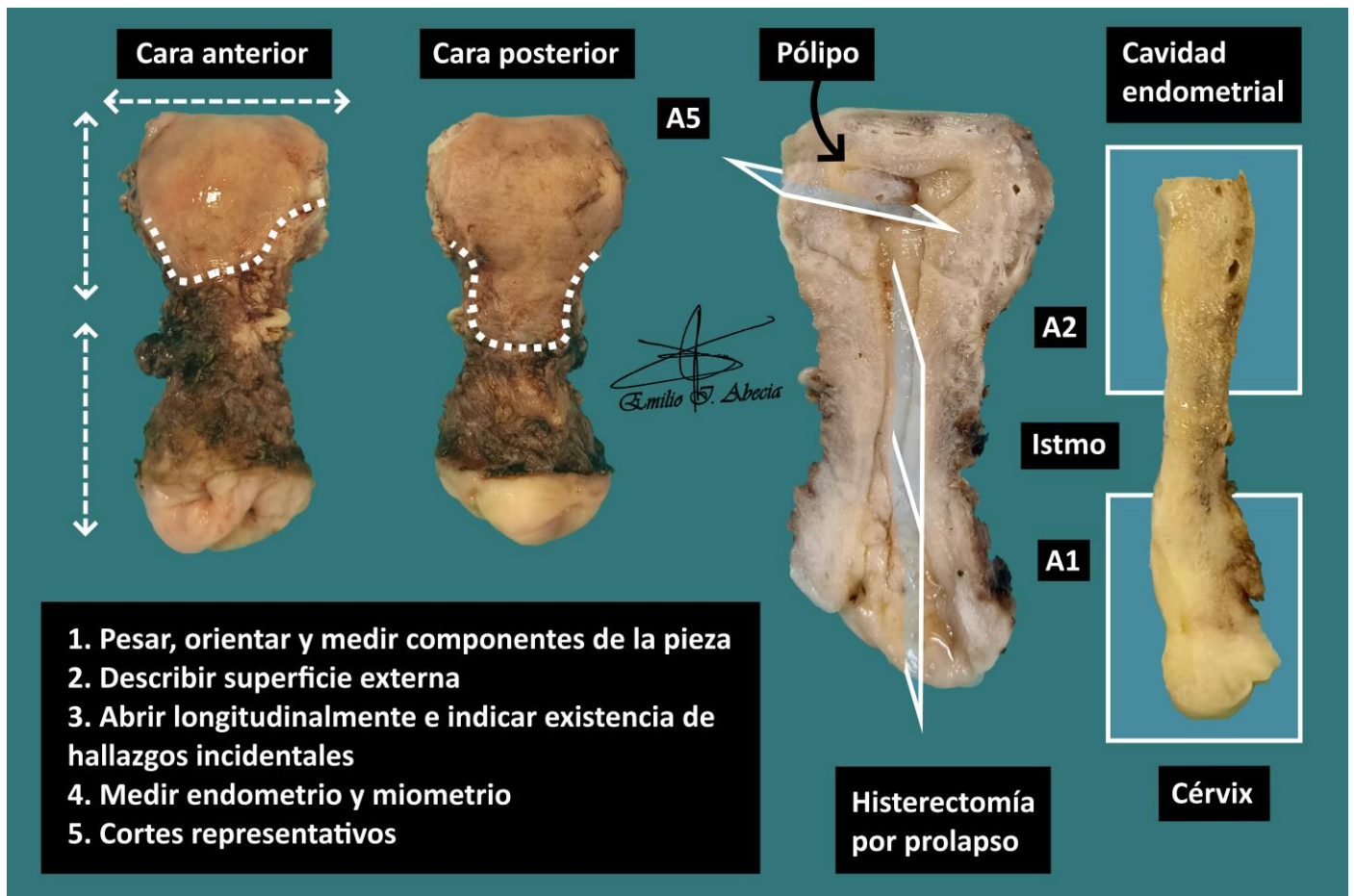


HISTERECTOMÍA POR PROLAPSO

1. Se recibe histerectomía más doble salpinguectomía / anexectomía, que pesa X g. y está compuesta por útero de XXX cm, con cuello de XXX cm y ectocérvix de XX cm. La trompa izquierda / derecha mide XXX cm, el ovario derecho / izquierdo mide XXX cm.
2. Externamente se observa una serosa sin particularidades // se observa en cara anterior / posterior, lateral derecha / izquierda / anejos una lesión de XXX cm y características X.
3. A la apertura, se observa una cavidad endometrial de X cm, sin particularidades // se observa una lesión de XXX cm en cara X.
4. El endometrio mide X mm, con miometrio de X cm.
5. Inclusión de cortes representativos en:
 - A1: cérvix anterior.
 - A2: corte de endometrio-miometrio anterior.
 - A3: cérvix posterior.
 - A4: corte de endometrio-miometrio posterior.
 - A5: pólipo de cavidad uterina.

A TENER EN CUENTA

- Los úteros de prolapso suelen ser histerectomías simples por motivos reconstructivos / mecánicos, generalmente sin trascendencia pronóstica.
- Para orientar las histerectomías, es útil tener en cuenta que los ovarios son posteriores y las trompas de Falopio y el ligamento redondo es anteriores. Además, la reflexión peritoneal alcanza un límite más inferior en cara posterior, por el saco de Douglas.
- Medir y abrir pieza; describir estructuras anatómicas y lesiones benignas incidentales.
- Medir espesor de endometrio y miometrio e incluir cortes esquemáticos del útero, además de anejos o lesiones incidentales como miomas o pólipos (si presentes).



BIBLIOGRAFÍA

- Cipriani N., Rose S. (2019). *Uterus, Benign (Gyne)*. Gross Pathology Manual (University Of Chicago). Recuperado el 13 de Mayo de 2024: <https://voices.uchicago.edu/grosspathology/gyne/uterus-benign/>
- *Hysterectomy and Salpingo-Oophrectomy (Non-Neoplastic) (Gynecological)*. Gross Manual. UCLA Health. Recuperado el 13 de Mayo de 2024: <https://www.uclahealth.org/sites/default/files/documents/Uterus%20Non%20Neoplastic%2012.21.2020.pdf>
- Lemos, M. B., & Okoye, E. (2019). *Atlas of Surgical Pathology Grossing*. Springer Nature Switzerland AG. <https://link.springer.com/book/10.1007/978-3-030-20839-4>
- Susan C. Lester, French, C. A., & Curtis, S. G. (2010). *Manual of Surgical Pathology: Expert Consult* (ed. 3). Elsevier. <https://www.sciencedirect.com/book/9780323065160/manual-of-surgical-pathology>
- Shameem Shariff. (2019). *Fundamentals of Surgical Pathology* (ed.2). Jaypee Brothers Medical Publishers. <https://www.jaypeedigital.com/book/9789388958967>
- Westra, W. H., Ralph H. Hruban, Timothy H. Phelps, & Christina Iacson. (2003). *Surgical Pathology Dissection: An Illustrated Guide* (ed.2). Springer. <https://link.springer.com/book/10.1007/b97473>

DISCLAIMER

La imagen y el texto son solamente un ejemplo ilustrativo. Los cortes incluidos y la descripción dependerán de las características individuales de la pieza, la sospecha diagnóstica, la experiencia del tallador y de las guías del centro.

