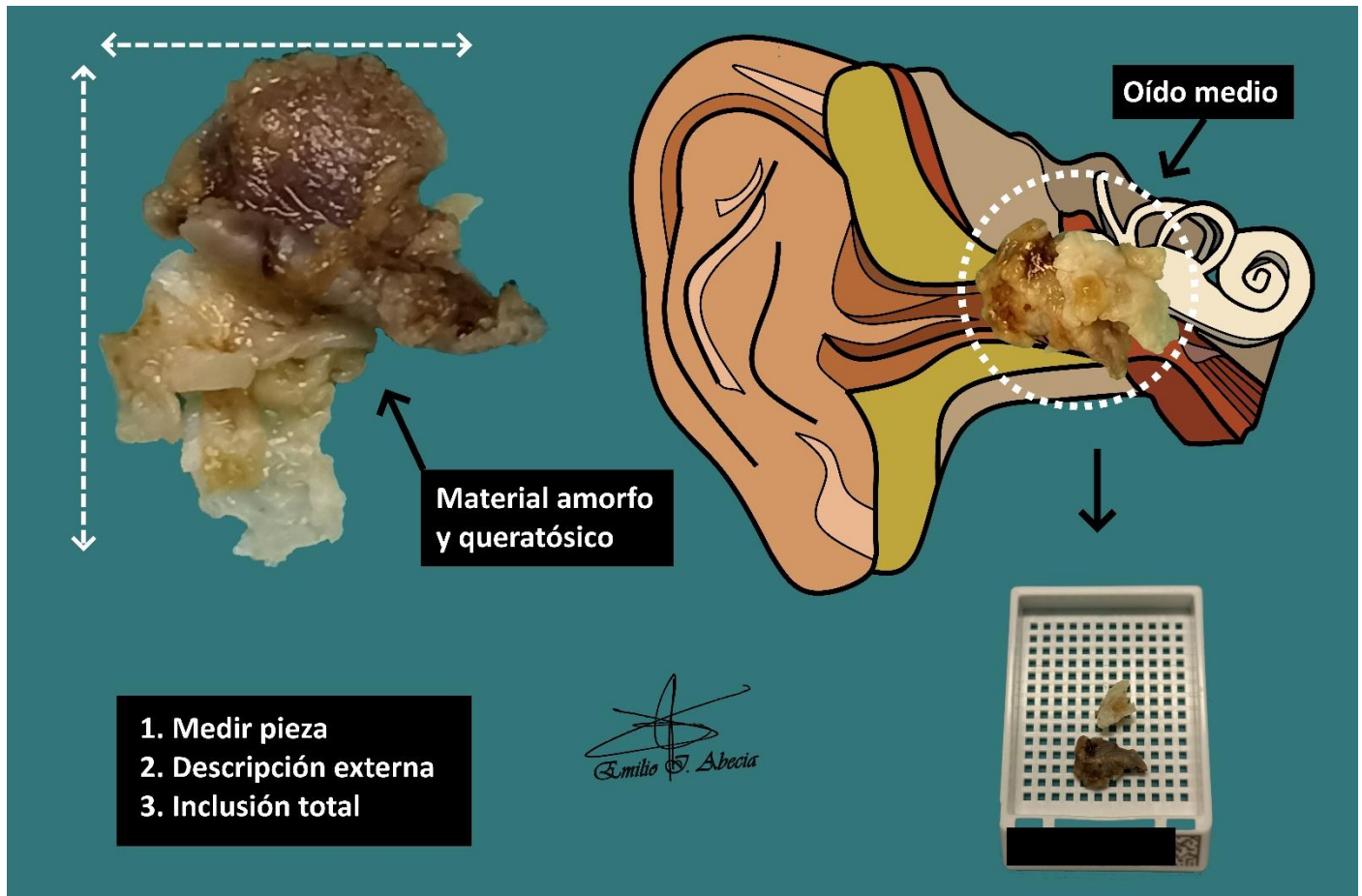


COLESTEATOMA

1. Se recibe, consignado como X, uno / varios fragmentos que en conjunto miden XXX cm.
2. Externamente, muestra una coloración parduzca / blanquecina, con una superficie irregular y aspecto queratósico / costroso // se observan fragmentos indurados de aspecto óseo.
3. Se realiza inclusión total en X bloques.

A TENER EN CUENTA

- Lesión histológicamente benigna, que puede comportarse de forma localmente agresiva en el oído medio o la mastoides. El tratamiento es quirúrgico.
- Es frecuente recibir la muestra multifragmentada, ya que es friable y se deshace a la manipulación.
- Medir y describir la pieza.
- No hace falta teñir la superficie externa (la valoración de márgenes quirúrgicos es imprecisa).
- Pueden existir esquirlas óseas si ha producido destrucción local.
- Realizar inclusión total de la pieza.



BIBLIOGRAFÍA

- *Head & Neck Mucosal Biopsies (Head and Neck)*. Gross Manual. UCLA Health. Recuperado el 13 de Mayo de 2024:
<https://www.uclahealth.org/sites/default/files/documents/HeadandNeckMucosalBiopsy060319.pdf>
- Lemos, M. B., & Okoye, E. (2019). *Atlas of Surgical Pathology Grossing*. Springer Nature Switzerland AG. <https://link.springer.com/book/10.1007/978-3-030-20839-4>
- Susan C. Lester, French, C. A., & Curtis, S. G. (2010). *Manual of Surgical Pathology: Expert Consult* (ed. 3). Elsevier. <https://www.sciencedirect.com/book/9780323065160/manual-of-surgical-pathology>
- Shameem Shariff. (2019). *Fundamentals of Surgical Pathology* (ed.2). Jaypee Brothers Medical Publishers. <https://www.jaypeedigital.com/book/9789388958967>
- Westra, W. H., Ralph H. Hruban, Timothy H. Phelps, & Christina Iacson. (2003). *Surgical Pathology Dissection: An Illustrated Guide* (ed.2). Springer. <https://link.springer.com/book/10.1007/b97473>

DISCLAIMER

La imagen y el texto son solamente un ejemplo ilustrativo. Los cortes incluidos y la descripción dependerán de las características individuales de la pieza, la sospecha diagnóstica, la experiencia del tallador y de las guías del centro.

