

CIRUGÍA TRANSANAL

1. Se recibe, consignado como X, resección transanal que mide XXX cm, orientada con X en margen X.
2. Externamente se observa lesión neoplásica de XXX cm, que dista X cm de margen X.
3. La lesión tiene una morfología exofítica / plana / ulcero-infiltrante / polipoide, de consistencia indurada / características X.
4. Se tiñen X márgenes quirúrgicos de coloración X.
5. Al corte la lesión muestra un espesor de X cm, y se encuentra a X cm de margen profundo, con bordes bien / mal delimitados.
6. A la inspección, parece infiltrar la capa muscular / adiposa / serosa // parece limitarse a la mucosa.
7. Se realiza inclusión de cortes representativos / total de la pieza de la pieza en:

1ª. Ejemplo (Resección transanal I).

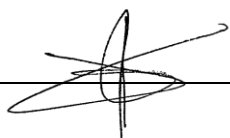
- A1 - A2: una sección central de la pieza.
- A3 - A4: margen lateral en cruz
- A5 - A6: margen contralateral en cruz.

2ª. Ejemplo (Resección transanal II).

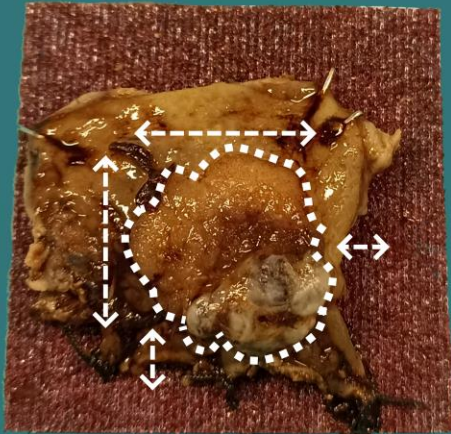
- A1: una sección completa.
- A2: margen lateral.
- A3: margen contralateral.

A TENER EN CUENTA

- Piezas tumorales de los que se presupone que tienen poco nivel de infiltración, pero no pueden ser resecaos por colonoscopia.
- Suelen recibirse orientadas espacialmente y con poca distancia a márgenes de resección.
- Orientar y medir correctamente la pieza.
- Identificar y describir lesión superficial, así como medir distancia a márgenes.
- Planear como se va a seccionar la pieza y teñir margen profundo. Es recomendable utilizar más de un color.
- Seccionar y medir distancia a margen profundo, señalando nivel de infiltración neoplásica.
- Incluir cortes representativos:
 - Representar todos los márgenes espaciales (proximal, distal, profundo y ambos laterales).
 - Incluir subtotalmente / totalmente la lesión.



Margen proximal



Margen distal

Pieza de resección transanal local



Teñir margen quirúrgico

Emilio I. Abecia



A5

A6

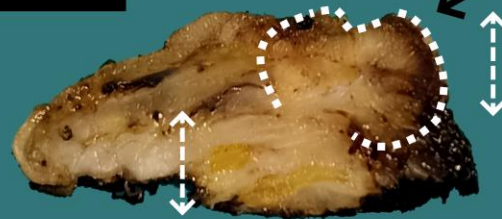
A1 - A2

A3

A4

Una sección completa

Lesión



Margen profundo

Margen proximal



1

2

3

4

5

A1

A2

A3

Margen distal

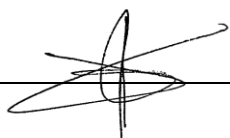


A1



A3

1. Medir y orientar pieza
2. Localizar y medir pieza, así como distancia a márgenes quirúrgicos
3. Describir morfológicamente la lesión
4. Teñir margen quirúrgico
5. Seriar pieza; medir espesor y distancia a margen profundo
6. Describir superficie de corte
7. Incluir cortes representativos



BIBLIOGRAFÍA

- The Royal College of Pathology of Australasia. *Gastrointestinal (Polypectomy and Local Resections of the Colorectum)*. Structured Pathology reporting of Cancer-Protocols. Recuperado el 13 de Mayo de 2024: <https://www.rcpa.edu.au/Library/Practising-Pathology/Structured-Pathology-Reporting-of-Cancer/Cancer-Protocols/Gastrointestinal/Protocol-Polypectomy-local-resections-CR.aspx>
- Cipriani N., Rose S. (2019). *Colon & Rectum (neoplastic)*. Gross Pathology Manual (University of Chicago). Recuperado el 13 de Mayo de 2024: <https://voices.uchicago.edu/grosspathology/gi-liver/colon-rectum-neoplastic/>
- The Royal College of Pathology of Australasia. *Gastrointestinal (Polypectomy and Local Resections of the Colorectum)*. Structured Pathology reporting of Cancer-Protocols. Recuperado el 13 de Mayo de 2024: <https://www.rcpa.edu.au/Library/Practising-Pathology/Structured-Pathology-Reporting-of-Cancer/Cancer-Protocols/Gastrointestinal/Protocol-Polypectomy-local-resections-CR.aspx>
- WHO Classification of Tumours Editorial Board (2019). *Digestive system tumours* (5th ed., vol. 1). International Agency for Research on Cancer. <https://publications.iarc.fr/Book-And-Report-Series/Who-Classification-Of-Tumours/Digestive-System-Tumours-2019>
- Lemos, M. B., & Okoye, E. (2019). *Atlas of Surgical Pathology Grossing*. Springer Nature Switzerland AG. <https://link.springer.com/book/10.1007/978-3-030-20839-4>
- Susan C. Lester, French, C. A., & Curtis, S. G. (2010). *Manual of Surgical Pathology: Expert Consult* (ed. 3). Elsevier. <https://www.sciencedirect.com/book/9780323065160/manual-of-surgical-pathology>
- Shameem Shariff. (2019). *Fundamentals of Surgical Pathology* (ed.2). Jaypee Brothers Medical Publishers. <https://www.jaypeedigital.com/book/9789388958967>
- Westra, W. H., Ralph H. Hruban, Timothy H. Phelps, & Christina Iacson. (2003). *Surgical Pathology Dissection: An Illustrated Guide* (ed.2). Springer. <https://link.springer.com/book/10.1007/b97473>

DISCLAIMER

La imagen y el texto son solamente un ejemplo ilustrativo. Los cortes incluidos y la descripción dependerán de las características individuales de la pieza, la sospecha diagnóstica, la experiencia del tallador y de las guías del centro.

