

REBANADO / AFEITADO CUTÁNEO

1. Se recibe, consignado como X, un fragmento que mide XXX cm // varios fragmentos que en conjunto miden XXX cm.
2. Externamente no se observan particularidades // se observa una superficie externa polilobulada / costrosa / irregular, de coloración parduzca / blanquecina, con consistencia blanda / indurada / blando-elástica / etc.
3. Teñir margen quirúrgico (dependiendo de las guías del centro).
4. A la hemisección la superficie de corte es homogénea / heterogénea, con bordes bien / mal delimitadas / de características X.
5. Se realiza inclusión en:

1ª. Ejemplo (Rebanado de Nevus):

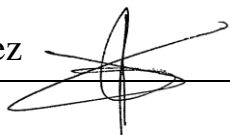
- A1: inclusión total hemiseccionado en un bloque.

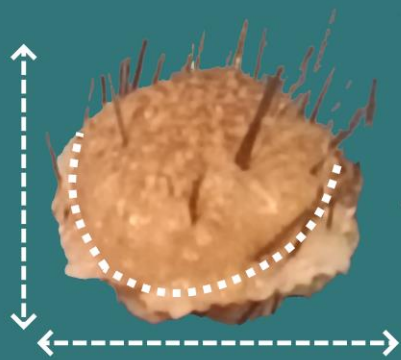
2ª. Ejemplo (Rebanado de Fibroma):

- A1: inclusión total en un bloque.

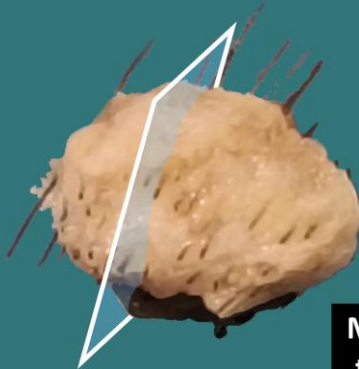
A TENER EN CUENTA

- Los rebanados cutáneos son resecciones locales con intención diagnóstica, sin adecuada resección del margen quirúrgico. Tampoco se suele remitir con orientación espacial.
- Frecuentemente el extremo de resección se encuentra afectado, por lo cual se recomienda seguir las directrices del centro (algunos tiñen el margen quirúrgico de forma constante; otros dependiendo del tipo de lesión).
- Medir y describir superficie externa.
- Incluir pieza totalmente:
 - Si es < 5 mm, incluir totalmente sin manipular la pieza.
 - Si es > 5 - 10 mm, hemiseccionar en incluir totalmente.
 - Si es lo suficientemente grande (>10 mm), algunos especialistas recomiendan seriar en tres láminas.





Rebanado de Nevus



Margen teñido

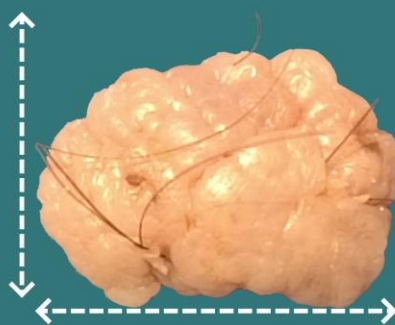


A1

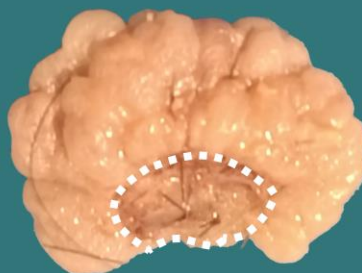


**Pieza > 5 - 10 mm
(hemiseccionar)**

Emilio I. Abecia



Rebanado de Fibroma blando



Área de rebanado

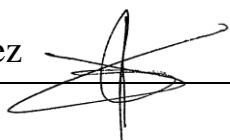


Margen sin teñir



A1

1. Medir y describir la pieza
2. Describir externamente la pieza, indicando posibles lesiones visibles
3. Teñir margen (según protocolo del centro)
4. Seccionar y describir superficie de corte (si suficientemente grande)
5. Inclusión total en un bloque



BIBLIOGRAFÍA

- Shon W., Nagarajan P., Frishberg D.P., Gershenwald J., North J., Prieto V.G., Scolyer R.A., Flotte T.J., McCalmont T.H., Smoller B.R. (2023). *Invasive Melanoma of The Skin: Biopsy* (v1.0.0.0). College of American Pathologists (CAP). Recuperado el 13 de Mayo de 2024: https://documents.cap.org/protocols/Skin.Inv_Melanoma.Bx_1.0.0.0.REL_CAPCP.pdf?_gl=1*1av0k6b*_ga*MTc4Nzk0MDczNC4xNzE0NDczNzAy*_ga_97ZFJSQQ0X*MTcxNDQ3MzcwMi4xLjEuMTcxNDQ3NDEExMy4wLjAuMA
- Smoller B.R., Bichakjian C., Brown J.A., Crowson A.N., Divaris D., Frishberg D.P., Gao L., Gershenwald J., McNiff J.M., Nghiem P., Prieto V.G., Scolyer R.A., Selim M.A., Shalin S.C., Taube J.M. (2021). *Merkel Cell Carcinoma* (v4.1.0.0). College of American Pathologists (CAP). Recuperado el 13 de Mayo de 2024: https://documents.cap.org/protocols/Skin.Merkel_4.1.0.0.REL_CAPCP.pdf?_gl=1*1av0k6b*_ga*MTc4Nzk0MDczNC4xNzE0NDczNzAy*_ga_97ZFJSQQ0X*MTcxNDQ3MzcwMi4xLjEuMTcxNDQ3NDEExMy4wLjAuMA
- WHO Classification of Tumours Editorial Board (2018). *WHO Classification of Skin Tumours* (4th ed.; vol. 11). International Agency for Research on Cancer. <https://publications.iarc.fr/Book-And-Report-Series/Who-Classification-Of-Tumours/WHO-Classification-Of-Skin-Tumours-2018>
- Cipriani N., Rose S. (2019). *Shave Biopsy (Skin)*. Gross Pathology Manual (University Of Chicago). Recuperado el 13 de Mayo de 2024: <https://voices.uchicago.edu/grosspathology/skin/shave-biopsy/>
- *Skin Shave biopsy (Dermatopathology)*. Gross Manual. UCLA Health. Recuperado el 13 de Mayo de 2024: <https://www.uclahealth.org/sites/default/files/documents/1f/skin-shave-biopsy-11323.pdf?f=4eb499a1>
- *Esophagectomy (Gastrointestinal)*. UCLA Health. Gross Manual. Recuperado el 13 de Mayo de 2024: <https://www.uclahealth.org/sites/default/files/documents/d0/esophagectomy-21623.pdf?f=e3d67c74>
- Lemos, M. B., & Okoye, E. (2019). *Atlas of Surgical Pathology Grossing*. Springer Nature Switzerland AG. <https://link.springer.com/book/10.1007/978-3-030-20839-4>
- Susan C. Lester, French, C. A., & Curtis, S. G. (2010). *Manual of Surgical Pathology: Expert Consult* (ed. 3). Elsevier. <https://www.sciencedirect.com/book/9780323065160/manual-of-surgical-pathology>
- Shameem Shariff. (2019). *Fundamentals of Surgical Pathology* (ed.2). Jaypee Brothers Medical Publishers. <https://www.jaypeedigital.com/book/9789388958967>
- Westra, W. H., Ralph H. Hruban, Timothy H. Phelps, & Christina Iacson. (2003). *Surgical Pathology Dissection: An Illustrated Guide* (ed.2). Springer. <https://link.springer.com/book/10.1007/b97473>

DISCLAIMER

La imagen y el texto son solamente un ejemplo ilustrativo. Los cortes incluidos y la descripción dependerán de las características individuales de la pieza, la sospecha diagnóstica, la experiencia del tallador y de las guías del centro.

