

CAPSULECTOMÍA DE MAMA

1. Se recibe, consignado como X, pieza que mide XXX cm, de morfología capsular // se reciben múltiples fragmentos que en conjunto miden XXX cm // acompañados por material inorgánico / quirúrgico de XXX cm compatible con prótesis mamaria.
2. Externamente no se observan particularidades // la pared capsular externa muestra una superficie íntegra / rasgada, con superficie de coloración parduzca / blanquecina, superficie lisa / irregular // los fragmentos muestran unas características X.
3. A la apertura, la pared interna tiene una coloración violácea y lisa, sin lesiones bien delimitadas // se observa una / varias lesiones que miden XXX cm, de morfología nodular / plana, coloración parduzca / blanquecina / de características X.
4. Al corte la pared tiene un espesor de X cm, sin lesiones bien delimitadas // las lesiones tienen una superficie heterogénea / homogénea, con focos de necrosis / hemorragia / etc.
5. Se realiza inclusión de cortes representativos en:

1ª. Ejemplo (Capsulectomía no tumoral):

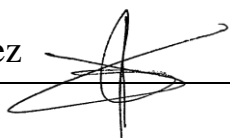
- A1 - A3: cortes representativos de la cápsula protésica.

2ª. Ejemplo (Capsulectomía con linfoma):

- A1 - A6: cortes representativos de las lesiones nodulares, en relación a la cápsula protésica.

A TENER EN CUENTA

- Exéresis del tejido periprotésico de implantes mamarios previos por motivos inflamatorios, estéticos, tumorales, etc.
- Dado que puede producirse un linfoma asociado a implante mamario, es recomendable consultar los datos clínicos para conocer el motivo de la cirugía.
- Medir, describir e incluir cortes representativos:
 - Si no hay sospecha de patología tumoral, incluir tres o cuatro cortes representativos.
 - Si existe la sospecha o certeza de linfoma ser generoso con la inclusión.
- Si existe sospecha de linfoma, comprobar si es necesaria la muestra de tejido en fresco para estudio molecular, según el protocolo del centro.





Capsulectomía inflamatoria

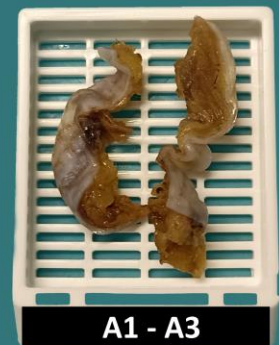
Cara en contacto con parénquima mamario (cara o pared externa)



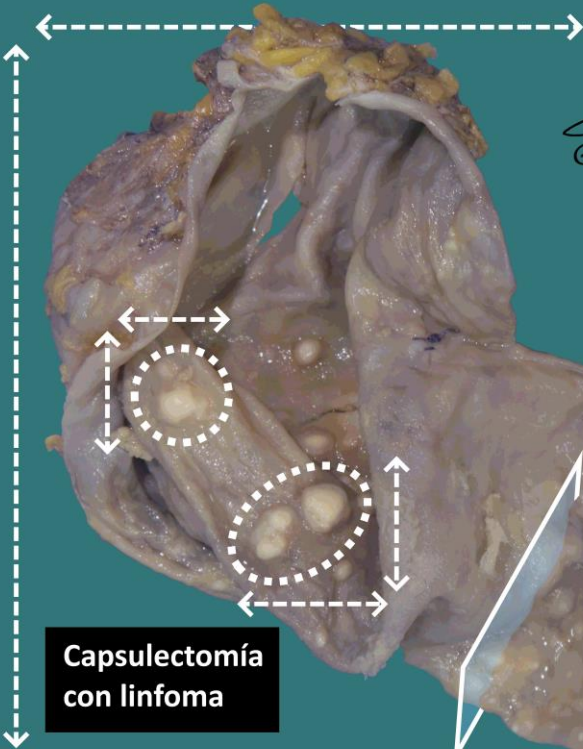
Cara en contacto con prótesis mamaria (cara o pared interna)



1. Medir la pieza, indicando si se recibe prótesis mamaria
2. Describir superficie externa / pared externa de la cápsula
3. Abrir la cápsula y describir superficie interna / pared interna
4. Seriar la pared; describir alteraciones o posibles lesiones
5. Cortes representativos



A1 - A3



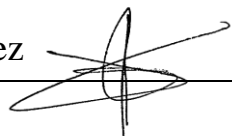
Emilio I. Abecia

A1 - A6

Capsulectomía con linfoma



Prótesis mamaria



BIBLIOGRAFÍA

- Cipriani N., Rose S. (2019). *Breast Implants & Expanders (Breast)*. Gross Pathology Manual (University Of Chicago). Recuperado el 13 de Mayo de 2024: <https://voices.uchicago.edu/grosspathology/breast/breast-implants-expanders/>
- *Implants/Expanders/Prosthesis with or without Capsule (Breast)*. Gross Manual. UCLA Health. Recuperado el 13 de Mayo de 2024: <https://www.uclahealth.org/sites/default/files/documents/f0/breast-core-needle-biopsy-122122.pdf?f=fbe4e636>
- Allan R.W., Medeiros L.J., Seifert R., Mosse C.A., Al-Quran S.Z., Khoury J.D., Dogan A. (2023). *Precursor and Mature Lymphoid Malignancies* (v1.0.0.0). College of American Pathologists (CAP). Recuperado el 13 de Mayo de 2024: https://documents.cap.org/protocols/Heme.Lymphoid.Bx.Res_1.0.0.0.REL_CAPCP.pdf?_gl=1*_ow5hb1*_ga*MTc4Nzk0MDczNC4xNzE0NDczNzAy*_ga_97ZFJSQQ0X*MTcxNDQ3MzcxwMi4xLjEuMTcxNDQ3NDExMy4wLjAuMA
- WHO Classification of Tumours Editorial Board (2019). *Breast tumours* (5th ed., vol. 2). International Agency for Research on Cancer. <https://publications.iarc.fr/Book-And-Report-Series/Who-Classification-Of-Tumours/Breast-Tumours-2019>
- Lemos, M. B., & Okoye, E. (2019). *Atlas of Surgical Pathology Grossing*. Springer Nature Switzerland AG. <https://link.springer.com/book/10.1007/978-3-030-20839-4>
- Susan C. Lester, French, C. A., & Curtis, S. G. (2010). *Manual of Surgical Pathology: Expert Consult* (ed. 3). Elsevier. <https://www.sciencedirect.com/book/9780323065160/manual-of-surgical-pathology>
- Shameem Shariff. (2019). *Fundamentals of Surgical Pathology* (ed.2). Jaypee Brothers Medical Publishers. <https://www.jaypeedigital.com/book/9789388958967>
- Westra, W. H., Ralph H. Hruban, Timothy H. Phelps, & Christina Iacson. (2003). *Surgical Pathology Dissection: An Illustrated Guide* (ed.2). Springer. <https://link.springer.com/book/10.1007/b97473>

DISCLAIMER

La imagen y el texto son solamente un ejemplo ilustrativo. Los cortes incluidos y la descripción dependerán de las características individuales de la pieza, la sospecha diagnóstica, la experiencia del tallador y de las guías del centro.

