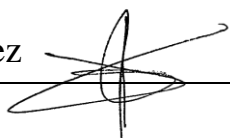


## ANEXECTOMÍA NO TUMORAL

1. Se recibe pieza de ooforectomía / anexectomía izquierda/ derecha, compuesta por ovario de de XXX cm / acompañado de trompa de Falopio de XXX cm.
2. Externamente no se observan particularidades // el ovario muestra una cápsula íntegra / se encuentra atrófico / se observa una lesión quística / sólida de XXX cm // se observan unas fimbrias abiertas / quistes paratubáricos que oscilan entre X y X mm de diámetro / una trompa dilatada / etc.
3. Al corte, del ovario / trompa no muestran particularidades // se observa una lesión sólida / quística, de naturaleza unilocular / multilocular, con pared lisa de X cm y con contenido seroso / mucoide / semisólido.
4. Se realiza inclusión de cortes representativos en:
  - 1ª. Ejemplo (Anexectomía):
    - A1: fimbrias.
    - A2: corte representativo de parénquima ovárico.
  - 2ª. Ejemplo (Ooforectomía con quiste simple):
    - A1 - A3: cortes representativos de la pieza.
  - 3ª. Ejemplo (Torsión de ovario):
    - A1: fimbrias
    - A2 - A3: cortes representativos de la pieza.

### A TENER EN CUENTA

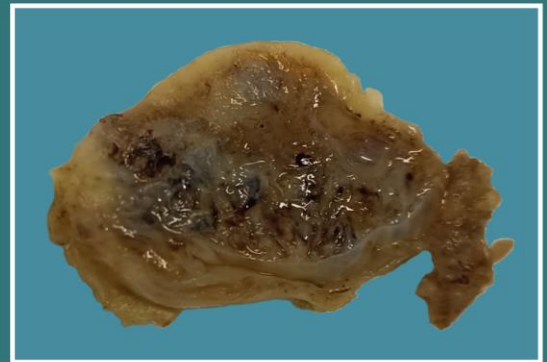
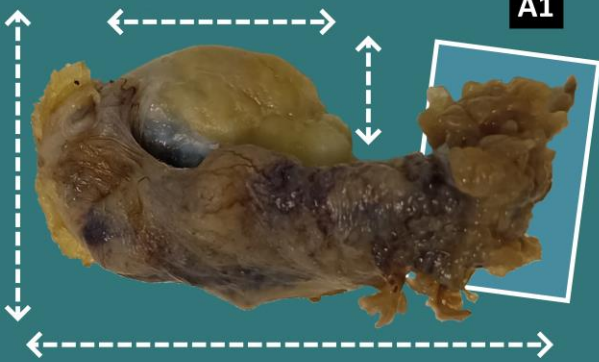
- Exéresis del ovario, con o sin la trompa, por diversos motivos como profiláctica (mutación genética), inflamatoria, tumoral benigna, como parte de cirugías mayores, etc.
- Se recomienda consultar historia clínica y conocer la causa quirúrgica, para enfocar correctamente el tallado.
- Medir y describir superficie externa de la lesión.
- Seccionar y describir superficie de corte.
- Incluir cortes representativos:
  - Si es una pieza sin lesiones bien delimitadas incluir cortes representativos de parénquima ovárico, trompa de Falopio y fimbrias.
  - Si es una pieza con patología quística benigna tubárica u ovárica, incluir cortes de la lesión y otros representativos del parénquima.
  - Si se observan lesiones sólidas o papilares sospechar de patología maligna; describirlas e incluir más cortes.
  - Si existe mutación de BRCA, síndrome de Lynch o antecedentes de cáncer de mama o endometrio incluir totalmente la pieza.



**Pieza de Anexectomía**

**A2**

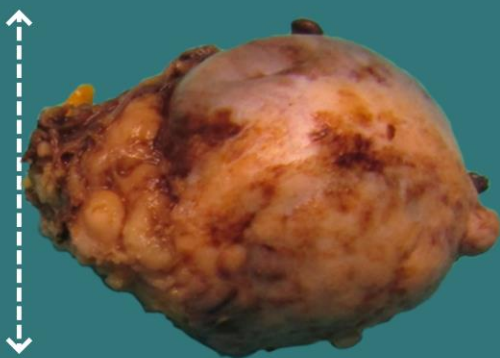
**A1**



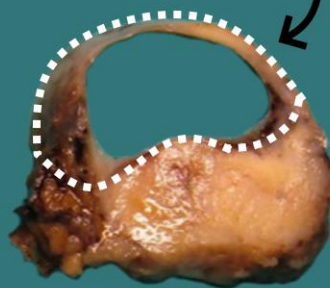
**Pieza de Ooforectomía**

*Emilio I. Abecia*

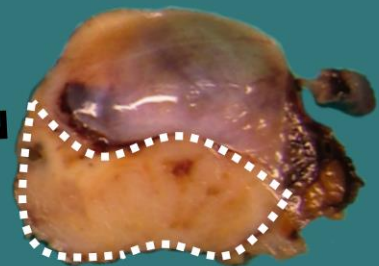
1. Medir pieza, identificando sus componentes
2. Descripción externa de la pieza
3. Seriar y describir superficie de corte, así como lesiones incidentales
4. Inclusión de cortes representativos



**Quiste simple**



**Parénquima ovárico**

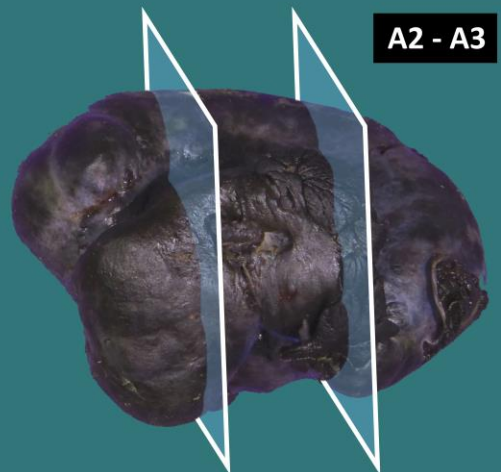
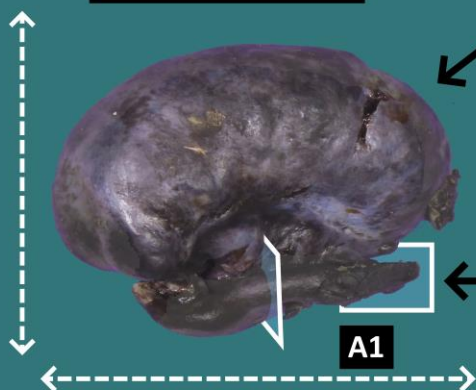


**A1 - A3**

**Anexectomía por torsión ovárica**

**Ovario isquémico**

**Trompa de Falopio**



## BIBLIOGRAFÍA

- Cipriani N., Rose S. (2019). *Ovary, Benign (Gyne)*. Gross Pathology Manual (University Of Chicago). Recuperado el 13 de Mayo de 2024: <https://voices.uchicago.edu/grosspathology/gyne/ovary-benign/>
- *Ovary (Neoplastic and Cyst) (Gynecological)*. Gross Manual. UCLA Health. Recuperado el 13 de Mayo de 2024: <https://www.uclahealth.org/sites/default/files/documents/Ovary%20Neoplasm%20and%20Cyst%2006.28.21.pdf>
- *Ovary (Non-Neoplastic and BRCA) (Gynecological)*. Gross Manual. UCLA Health. Recuperado el 13 de Mayo de 2024: <https://www.uclahealth.org/sites/default/files/documents/Ovary%20Non%20Neoplastic%2006.28.21.pdf>
- WHO Classification of Tumours Editorial Board (2020). *Female Genital Tumours* (5th ed., vol. 4). International Agency for Research on Cancer. <https://publications.iarc.fr/Book-And-Report-Series/Who-Classification-Of-Tumours/Female-Genital-Tumours-2020>
- Lemos, M. B., & Okoye, E. (2019). *Atlas of Surgical Pathology Grossing*. Springer Nature Switzerland AG. <https://link.springer.com/book/10.1007/978-3-030-20839-4>
- Susan C. Lester, French, C. A., & Curtis, S. G. (2010). *Manual of Surgical Pathology: Expert Consult* (ed. 3). Elsevier. <https://www.sciencedirect.com/book/9780323065160/manual-of-surgical-pathology>
- Shameem Shariff. (2019). *Fundamentals of Surgical Pathology* (ed.2). Jaypee Brothers Medical Publishers. <https://www.jaypeedigital.com/book/9789388958967>
- Westra, W. H., Ralph H. Hruban, Timothy H. Phelps, & Christina Iacson. (2003). *Surgical Pathology Dissection: An Illustrated Guide* (ed.2). Springer. <https://link.springer.com/book/10.1007/b97473>

## DISCLAIMER

*La imagen y el texto son solamente un ejemplo ilustrativo. Los cortes incluidos y la descripción dependerán de las características individuales de la pieza, la sospecha diagnóstica, la experiencia del tallador y de las guías del centro.*

