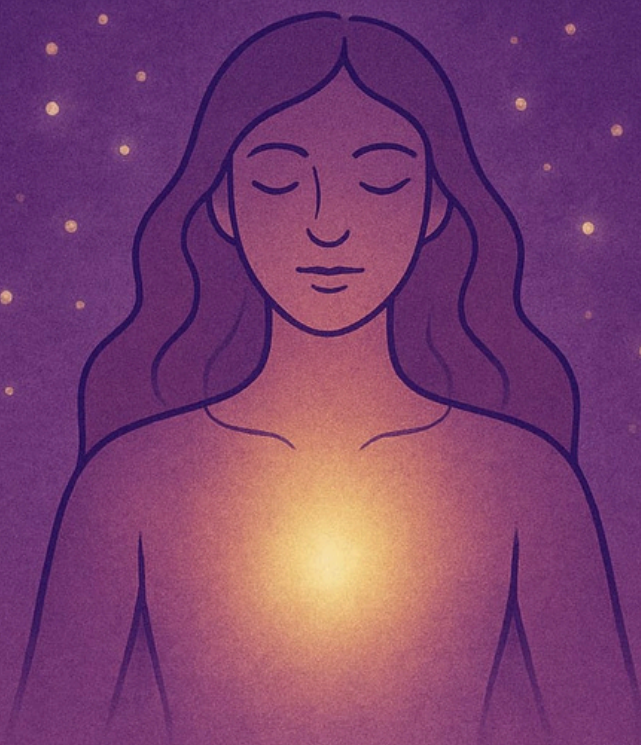


# Proteção Energética

UM GUIA ESPIRITUAL PARA  
BLINDAR SUA LUZ



GRAZIELA LAÍS TONET





# INTRODUÇÃO

Vivemos em um tempo de grande despertar espiritual. Nossos corpos, mentes e corações estão mais sensíveis, e por isso é essencial aprendermos a nos proteger energeticamente.

Este guia foi criado para as pessoas que sentem, que percebem e que desejam viver com mais equilíbrio, consciência e presença. Aqui você encontrará práticas suaves, porém profundas, que unem sabedorias ancestrais, o poder do feminino sagrado e os princípios da física quântica para fortalecer sua luz e proteger seu campo.

# CAPÍTULO 1

## ENTENDENDO AS ENERGIAS AO NOSSO REDOR

Tudo é energia: pensamentos, emoções, palavras e ambientes. Quando nos abrimos para sentir o mundo, também nos tornamos mais suscetíveis às energias ao nosso redor — sejam elas leves ou densas. Por isso, é fundamental reconhecer quando estamos absorvendo cargas negativas e como isso se manifesta em nosso corpo e emoções: cansaço extremo, irritabilidade, ansiedade ou sensação de peso sem motivo aparente.

Nosso campo áurico, ou corpo energético, age como um manto sutil que precisa de cuidado e nutrição. Ele vibra de acordo com o que pensamos, sentimos e com o que nos conectamos. Quanto mais elevada nossa frequência, mais blindados estaremos diante de energias que não nos pertencem.



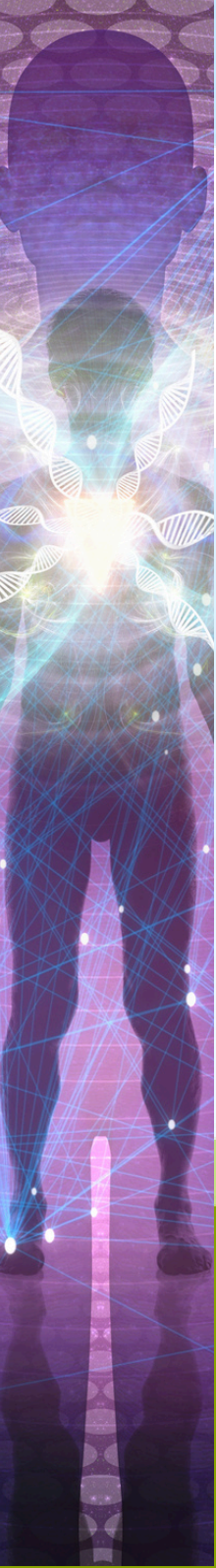


# CAPÍTULO 2

## A FÍSICA QUÂNTICA COMO ALIADA NA PROTEÇÃO ENERGÉTICA

A física quântica nos ensina que onde colocamos nosso foco, criamos realidade. Isso significa que ao direcionarmos nossa intenção para proteção, purificação e equilíbrio, estamos reprogramando nosso campo vibracional. Intenção é a chave.

Quando você visualiza uma luz violeta envolvendo seu corpo ou afirma mentalmente que está segura e protegida, você ativa frequências que transcendem o físico. Sua vibração responde, seu campo se fortalece e você se alinha a uma consciência mais elevada. Essa é a beleza do caminho espiritual aliado ao conhecimento quântico: simples intenções podem gerar grandes curas.



# CAPÍTULO 3

## PRÁTICAS DIÁRIAS PARA FORTALECER SUA ENERGIA

- Meditação de proteção com luz violeta: Sente-se em silêncio, respire profundamente e visualize uma luz violeta envolvendo todo seu ser. Peça proteção ao seu Eu Superior, aos mentores de luz e afirme: "Nada que não venha da luz pode se aproximar de mim."
- Banhos de ervas: Use arruda, alecrim, lavanda ou manjerição para banhos do pescoço para baixo. Visualize toda energia densa sendo dissolvida e transmutada.
- Afirmações quânticas:
  - "Eu me conecto com a minha luz e nada externo pode me afetar."
  - "Minha energia é sagrada, protegida e divina."
- Cristais de proteção: Carregue turmalina negra, ametista ou quartzo rosa com você. Programe-os com intenção de proteção e conexão com sua essência.

# CAPÍTULO 4

## O QUE DRENA SUA ENERGIA E COMO EVITAR

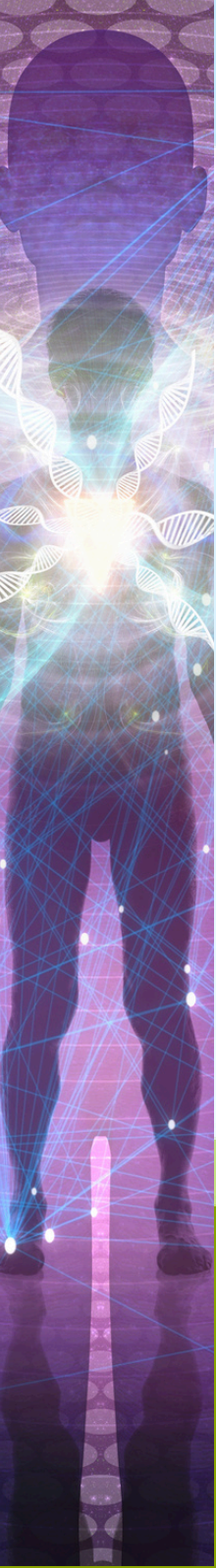
Evite se envolver em conversas que falam mal dos outros, julgamentos, reclamações e ambientes carregados.

Esses hábitos drenam sua vibração e enfraquecem sua proteção natural.

Toda vez que você se conecta com a negatividade, você abre brechas no seu campo energético.

Ao invés disso, pratique a auto-observação, a gratidão e o silêncio consciente.

Lembre-se: você tem o poder de escolher onde colocar sua energia.



# CAPÍTULO 5

## PROTEGENDO SUA CASA E SEU ESPAÇO SAGRADO

Defume com ervas como sálvia, alecrim e lavanda.

Use símbolos de proteção, como o olho grego, espelhos, mandalas ou cristais nos cantos da casa.

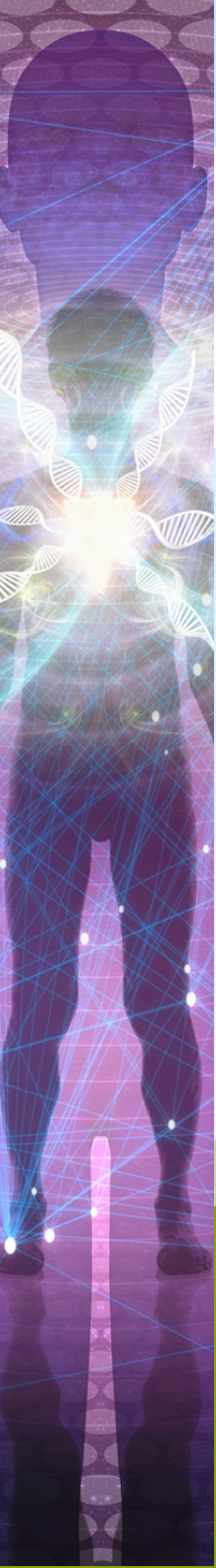
Ore e consagre o ambiente com afirmações de luz.

Toque mantras ou músicas de frequência elevada.

Queime incensos e Palo Santo.

Lave a casa com anil.

A casa também é um campo energético e precisa ser cuidada como extensão do seu templo interior.



# CAPÍTULO 6

## EXPANSÃO DA CONSCIÊNCIA E PROTEÇÃO NATURAL

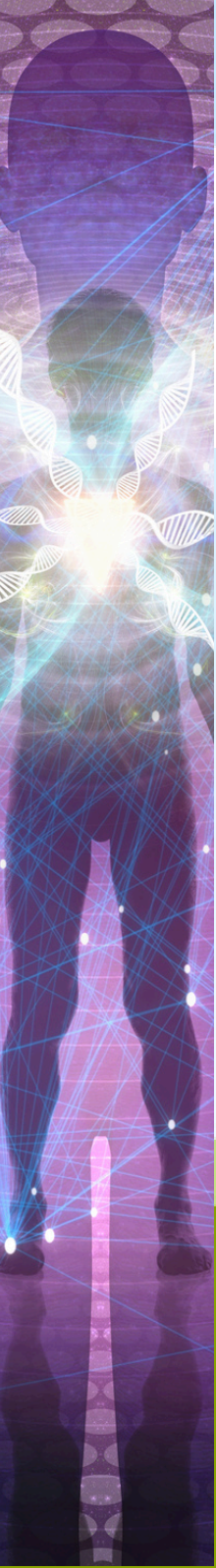
Quanto mais você eleva sua consciência, mais blindado estará.

A expansão da consciência é um estado de presença, de escuta da intuição e de conexão com algo maior.

Ela ocorre quando meditamos, silenciemos, nos curamos e nos reconectamos com o Sagrado.

O feminino sagrado nos convida à fluidez, ao sentir, à entrega.

Ao habitar o coração, você se alinha ao fluxo do universo e naturalmente se torna luz em movimento – e luz não absorve sombra.





# ENCERRAMENTO

Você é um ser sagrado.  
Seu corpo é templo.  
Sua energia é preciosa.

Este é um lembrete de que você  
tem todo o poder de se proteger,  
de se cuidar e de expandir sua  
luz, mesmo em tempos  
desafiadores.

Que este guia seja uma ponte  
para a sua cura e expansão.

Que você escolha, todos os dias,  
vibrar amor, consciência e  
presença.



# AGRADECIMENTO

Com gratidão eterna...

Agradeço aos meus guias espirituais,  
que me sustentam com amor invisível  
e constante.

À minha mentora espiritual Fran, por  
ser farol em minha caminhada.

Aos meus ancestrais, que abriram  
caminhos dando-me força, coragem e  
sabedoria.

E aos meus filhos Yves, Luana e  
Aurora, pilares da minha existência,  
inspiração da minha alma.

Sem eles, nada disso seria possível. É  
com a força deles que permaneço  
firme no meu propósito de vida. Eles  
são imprescindíveis nesta jornada  
espiritual e em tudo que manifesto  
com amor e verdade.

Que este eBook seja um sopro de luz  
no seu despertar.

Com carinho,

Graziela Laís Tonet

Luz da Lua Terapias Holísticas Ltda

