



CARTILLA EDUCACIÓN ARTÍSTICA: ARTES VISUALES

2do año

EESO N°259 “Juan Vicente Giménez”



Profesora: Sponton Betiana
Betisp57@gmail.com

ELEMENTOS BÁSICOS DE LA EXPRESIÓN PLÁSTICA.

El punto, la línea, el plano, la textura, y el color son los elementos básicos para representar las formas. Se pueden utilizar gráficamente, en dos dimensiones: dibujos, pinturas y diseños gráficos, o en el espacio: escultura, arquitectura, diseños espaciales, cine, ordenador y vídeo.

EL PUNTO

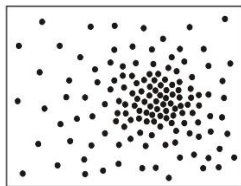
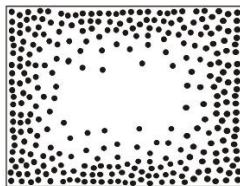
Es el elemento de expresión plástica de menor tamaño, y aunque estemos habituados a entender que un punto es redondo, en realidad se puede representar con formas distintas según su función. Por ejemplo, los puntos del texto que estás leyendo son cuadrados y pequeños, para no distraer la atención, puesto que su función es exclusivamente gramatical y sirven para indicar pausas en la lectura. Sin embargo, el punto gráfico empleado plásticamente puede tener la superficie y los contornos irregulares.

Si lo definimos como elemento plástico, citaremos a Vasili Kandinsky -considerado el primer pintor abstracto- quien dice que *el punto es el elemento básico de la plástica, que tiene una condición material al ocupar una superficie del plano.*

El punto es el trazo más pequeño que se puede realizar al apoyar una punta sobre una superficie.

El Punto tiene distintas características, veamos algunas de ellas: Concentración y Dispersión.

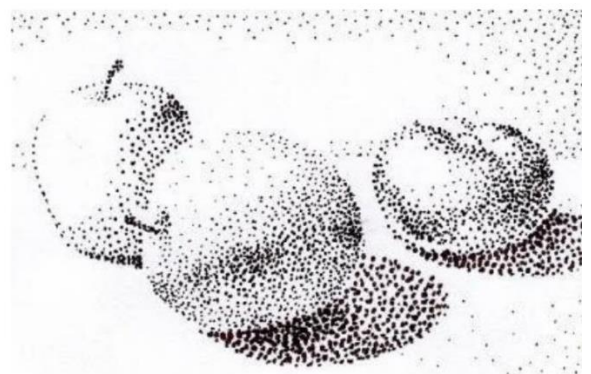
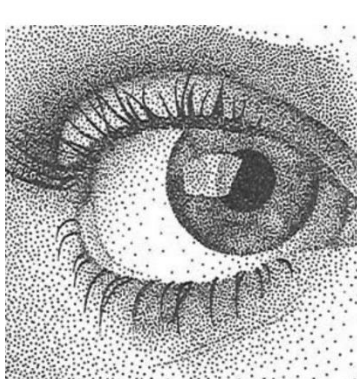
Cuando los puntos se sitúan próximos entre sí, los veremos como una forma única o crearemos la sensación de oscuridad. A esto se le llama concentración. Si ocurre lo contrario y los puntos se alejan los unos de los otros, estaremos hablando de dispersión.

Ejemplo:**Concentración****Dispersión**

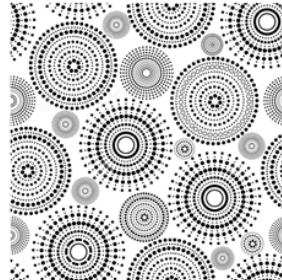
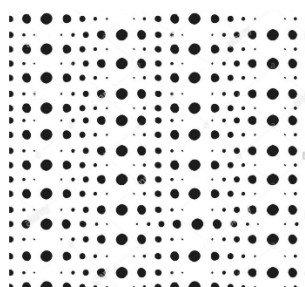
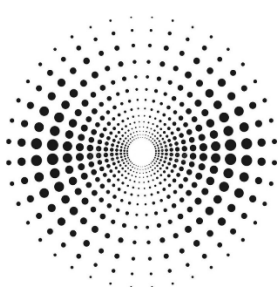
Juntando y separando puntos conseguimos efectos de volumen y sombras en las distintas formas



Veamos cómo los ejemplos de arriba se aplican en distintos dibujos.

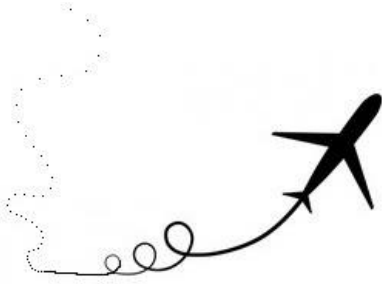


Pero también podemos lograr efectos trabajando la diferencia de tamaños del Punto. Mirá:



Trabajaremos con la artista japonesa Yayoi Kusama.

La línea, siguiendo el razonamiento de Kandinsky, es el resultado del movimiento del punto en el espacio.



*** Posibilidades Expresivas de la Línea:**

La Línea tiene la facultad de transmitir sensaciones, ya sea por su forma o su disposición, estando solas o agrupadas: Veamos de qué se trata:

Rectas: se caracterizan por una por una cualidad expresiva de rigor formal. Las rectas nos remiten rápidamente al mundo de la geometría. Son constantemente usadas para simplificar formas que se quieren representar o expresar. Expresan rigidez y robustez.

Curvas: estas líneas admiten diversas clases como “arco”, “onda”, “espiral”.

Sugieren movimiento, vitalidad, suavidad, delicadeza.

Mixta: surge como resultado de la unidad de líneas curvas y rectas, y es de una fuerte actividad expresiva, es de ritmo desenvuelto y vivaz.

Líneas verticales, horizontales y oblicuas:

Vertical: es más dinámica que la horizontal, pero en combinación con ella, da un resultado de gran estatismo: la composición ortogonal.

Transmiten fuerza, orden, equilibrio, movimiento ascendente o descendente, elegancia, espiritualidad. Producen el fenómeno visual de alargar las cosas.

Horizontal: es la dirección básica que nos remite al suelo, a la tierra, al plano de sustentación de todo lo existente a simple vista. La dirección horizontal transmite la idea de reposo. Por ello la horizontal sirve para composiciones más bien estáticas.

Oblicua: introduce dinamismo. El empleo de direcciones oblicuas en una composición da lugar al denominado “movimiento diagonal”, característico de la composición oriental. Otra cualidad es la capacidad de generar la tridimensión espacial, la profundidad.

Línea quebrada, ondulada, vibrada:

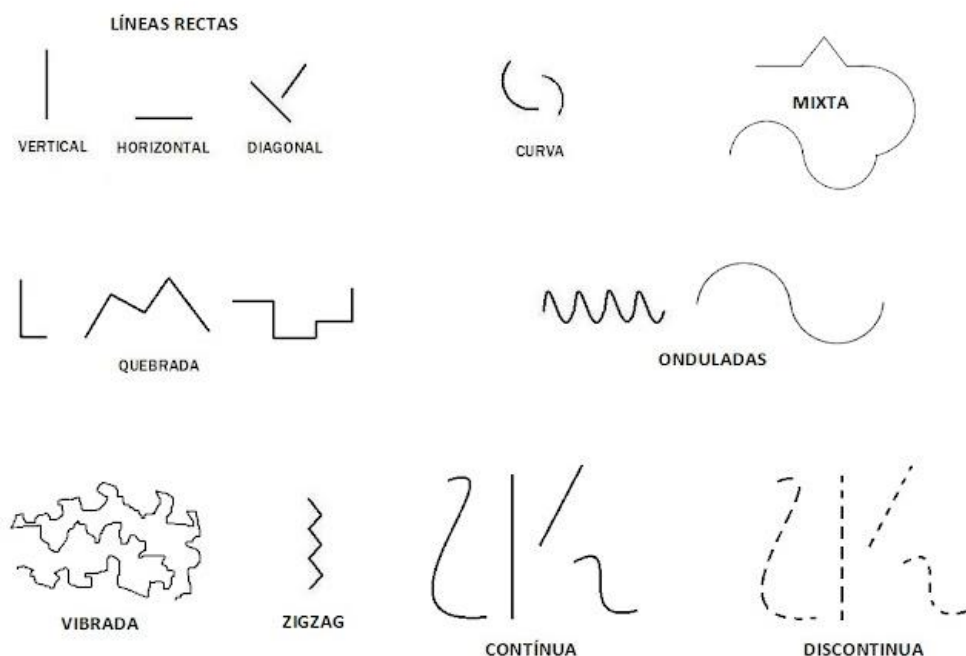
Quebrada: es la recta que sufre dos presiones direccionales, opuestas, y se transforma así en un Angulo.

Producen el efecto de incertidumbre, indecisión, una sensación similar a la rotura, a la fragmentación.

Ondulada: es el resultado de la unidad de curvas. Sugiere equilibrio y ritmo simple y acabado.

Vibrada: es aquella que se modula de acuerdo al sentimiento y la emoción del artista; es una línea sentida, nerviosa, que expresa fuerza y dinamismo; se la descubre en obras de artistas como Van Gogh, y en autores expresionistas entre otros.

Podemos mencionar también la línea **continua**, la línea **discontinua**, y los **grafismos**.



Líneas Homogéneas y Moduladas:

Homogénea: es la que se presenta con igual grosor en todo su recorrido.

Modulada: es aquella que sufre engrosamientos y adelgazamientos paulatinos; expresa mayor fuerza y robustez. Las modulaciones confieren siempre una sensación de elasticidad y movimiento más elegante y variado que el de la línea homogénea.



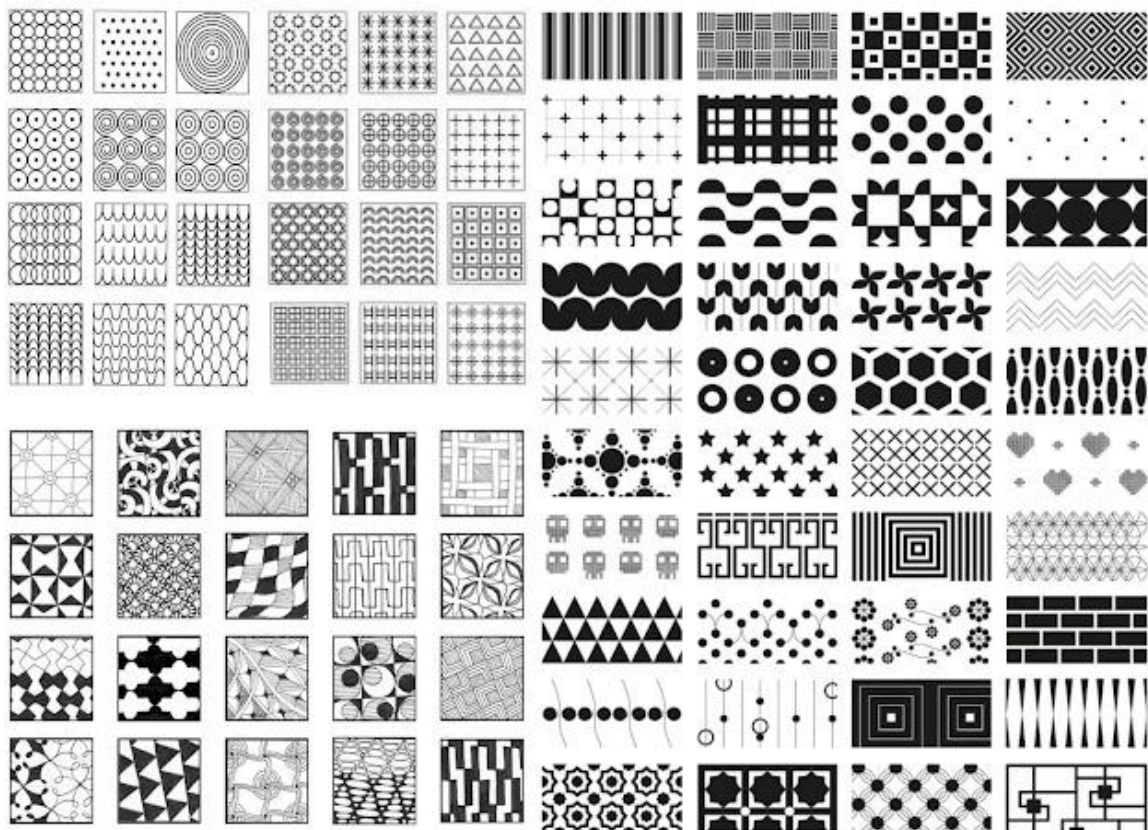
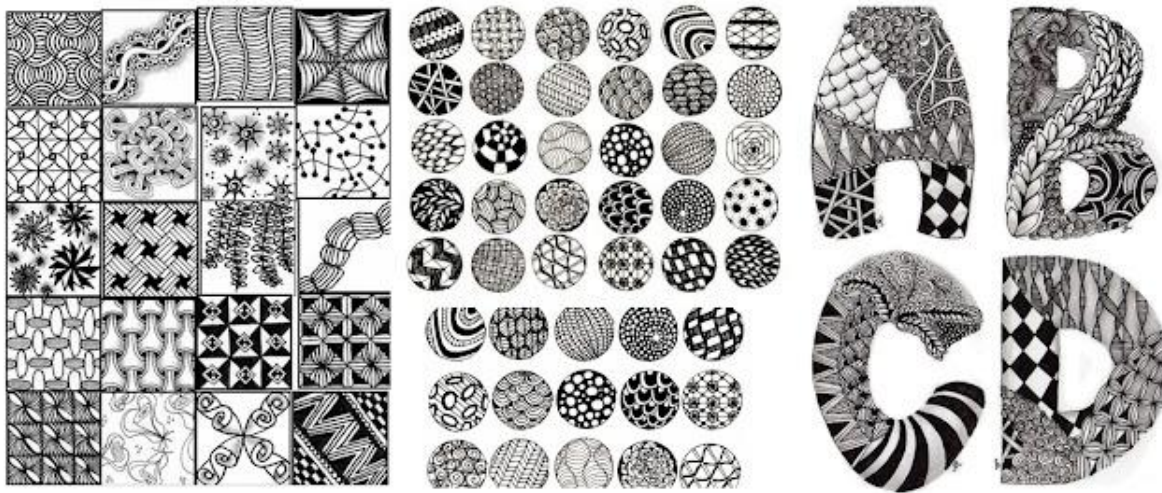
TEXTURAS LINEALES Y GRAFISMOS:

Las texturas son las cualidades superficiales de los materiales que componen los objetos. Como elemento plástico puede enriquecer la expresividad de un plano o ser el elemento configurador de una composición.

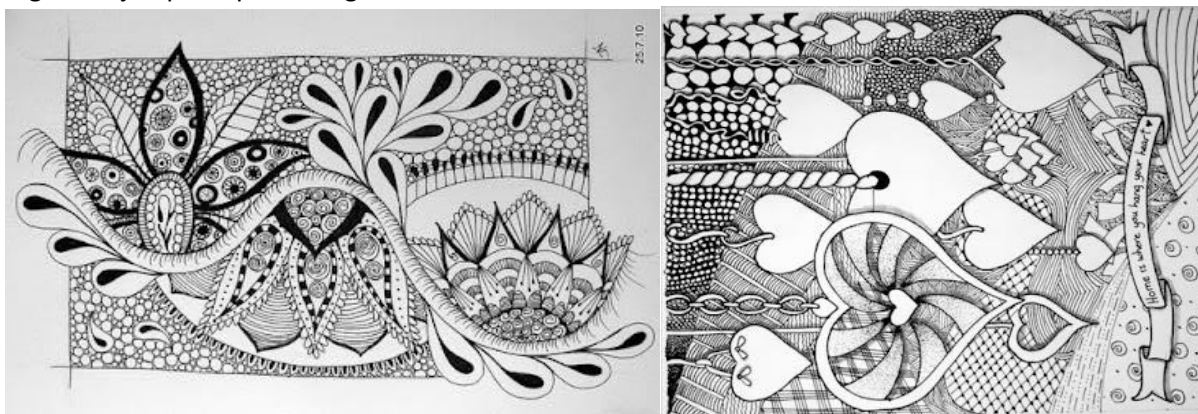
Se denomina así no solo a la apariencia externa de la estructura de los materiales, sino al tratamiento que puede darse a una superficie a través de los materiales.

Todos los materiales tienen textura. A lo largo de la vida, tocamos muchos materiales cuyas sensaciones quedan guardadas en nuestro cerebro y hacen que podamos recordar su textura sin necesidad de que podamos tocarlas realmente. Si tocas algunos materiales como un tronco, una piedra, una mesa; experimentamos sensaciones diferentes al tacto y esto se debe a las partículas que constituyen los objetos se acomodan de distinta manera, unas más separadas y otras más juntas; por ello hablamos de texturas suaves, rasposas, duras, lisas, entre otras. Por ello en el arte hablamos de texturas táctiles y visuales.

Los grafismos son diversas formas lineales que pueden combinarse, logrando diversas texturas visuales.



Algunos ejemplos aplicando grafismos diversos:



La forma:

Es una superficie plana o un volumen tridimensional, que posee una estructura determinada, mas o menos definida. Puede separarse del fondo en un mayor o menor grado. Todas las formas ocupan un lugar en el espacio bidimensional (plano) o tridimensional (tienen volumen real).

Clasificación de formas:

El lenguaje visual y plástico clasifica las formas según sus características en diversos grupos, aunque una forma cualquiera puede pertenecer a varios grupos a la vez.

1- Formas naturales y Formas artificiales

- **Formas naturales:** son las que se encuentran en la naturaleza: una nube, una flor, rocas, insectos, animales...
- **Formas artificiales:** son las construidas por el hombre incluso alguna veces copiando de la propia naturaleza: un edificio, un coche, un vaso...



2 -Formas planas (bidimensionales 2D) y Formas con volumen (tridimensionales 3D)

- **Formas planas:** son las que tienen dos dimensiones: altura y anchura, es decir, no tienen volumen aunque pueden simularlo: una hoja de papel o una mancha en la pared.
- **Formas con volumen:** Son las que tienen tres dimensiones: altura, anchura y profundidad: una pelota, un gato...



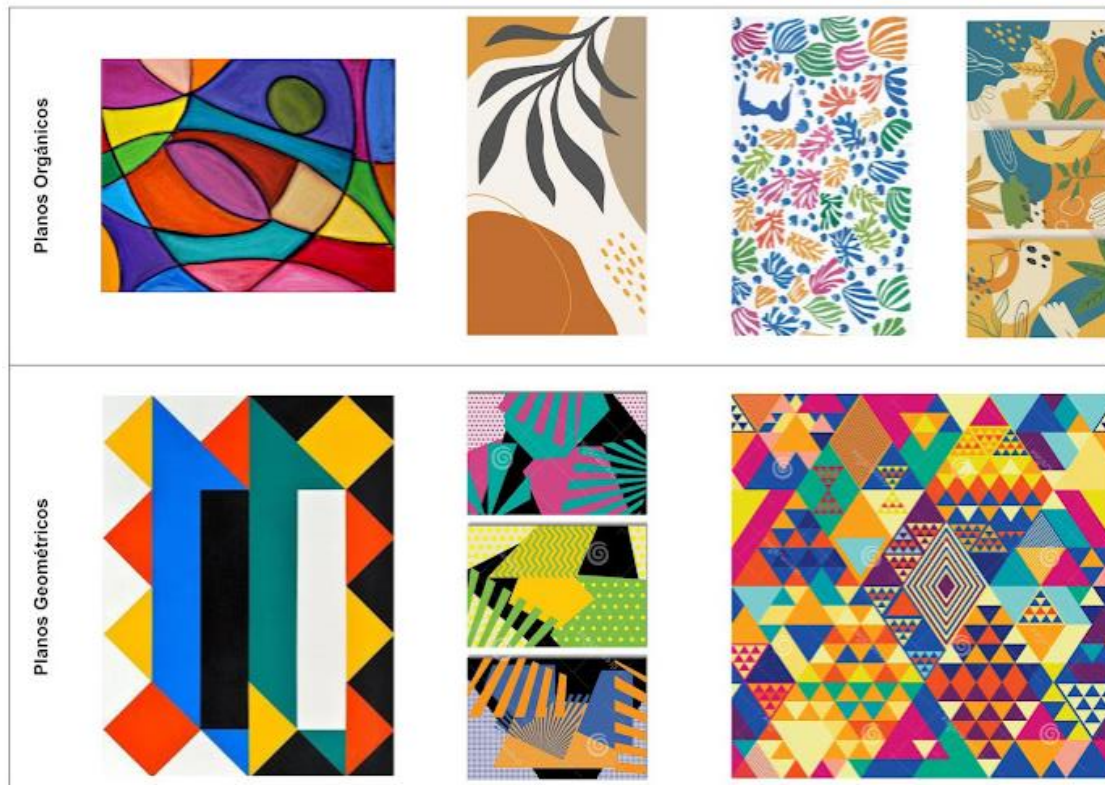
EL PLANO

Un plano es una superficie de dos dimensiones que puede ser medida en altura y en anchura y su tamaño siempre será lo suficientemente grande como para no ser un punto.

A los planos los llamamos también figuras y pueden ser de muchas formas y tamaños.

Según su forma, se pueden distinguir dos tipos de planos:

- los geométricos: de formas regulares (triángulos, cuadrados, círculos, etc.).
- los planos orgánicos: de formas libres e irregulares.



-Formas abiertas: Son aquellas que rompen sus contornos dejando sus límites difuminados y dejando que los colores de su interior se mezclen con los colores de otras formas. Para representar formas abiertas mezclamos grafismos y colores de otras formas.



-Formas cerradas: Las formas cerradas tienen sus contornos bien definidos, se distinguen claramente del fondo. La cualidad más destacada de las formas cerradas es que simplifican el aspecto visual de una figura. Además las figuras con formas cerradas, hacen que enfoquemos la vista sobre ellas.



-Formas figurativas: Representan objetos o escenas reconocibles de la realidad y pueden tener un mayor o menor grado de parecido con ella, simplificándose poco a poco o distorsionándola hasta el límite de la abstracción (como en la obra de Brancusi).



Obra "El beso" (G. Klimt)



Obra "El beso" (C. Brancusi)

-Formas abstractas: Las que no representan la realidad y no se identifican con ella. El arte abstracto es aquel que no representa temas convencionales, ni intenta copiar ni imitar modelos o formas reales. Utiliza manchas de color, formas geométricas, signos... los elementos formales del lenguaje visual que expresan libremente sensaciones, emociones, o simplemente existen por sí mismas.

Obra de título desconocido (Eduardo Ghisimberti)

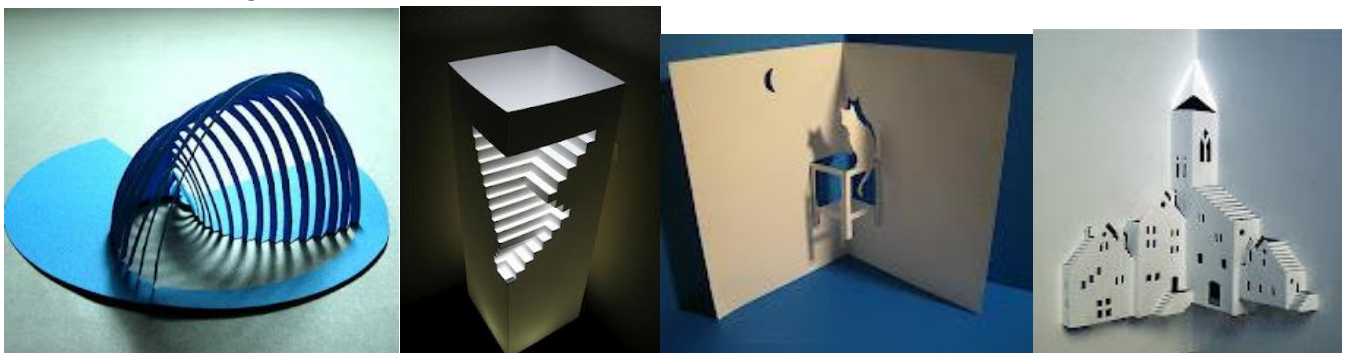


Obra de W. Kandinsky



La originalidad en KIRIGAMI = La Transformación del Soporte.

Sí, suena parecido a "origami" que es el arte del papel plegado, mientras que "Kirigami" es el arte del papel recortado. Ambos son geniales.



Relaciones de figura fondo

En la relación figura-fondo, los elementos visuales se dividen en dos grupos: la figura y el fondo.

La figura es el objeto principal de enfoque en la composición, mientras que el fondo es el espacio que rodea y da soporte a la figura.

Pueden establecerse diferentes relaciones según sus cualidades visuales.

- FIGURA SIMPLE – FONDO COMPLEJO

- FIGURA COMPLEJA –FONDO SIMPLE
- FIGURA SIMPLE – FONDO SIMPLE
- FIGURA COMPLEJA –FONDO COMPLEJO
- ESQUEMAS REVERSIBLES



Color

Una experiencia visual, una impresión sensorial que recibimos a través de los ojos, independiente de la materia colorante de la misma.

El mundo que nos rodea se nos muestra en color. Las cosas que vemos no solo se diferencian entre sí por su forma y tamaño, sino también por su colorido. Cada vez que observamos la naturaleza o un paisaje urbano podemos apreciar la cantidad de colores que están a nuestro alrededor gracias a la luz que incide sobre los objetos.

El concepto de color varía de acuerdo al ámbito en el que se lo utilice; desde el punto de vista físico el color es una propiedad física de la luz emitida por los objetos y sustancias. En la química lo describen por medio de una fórmula que representa una reacción de elementos.

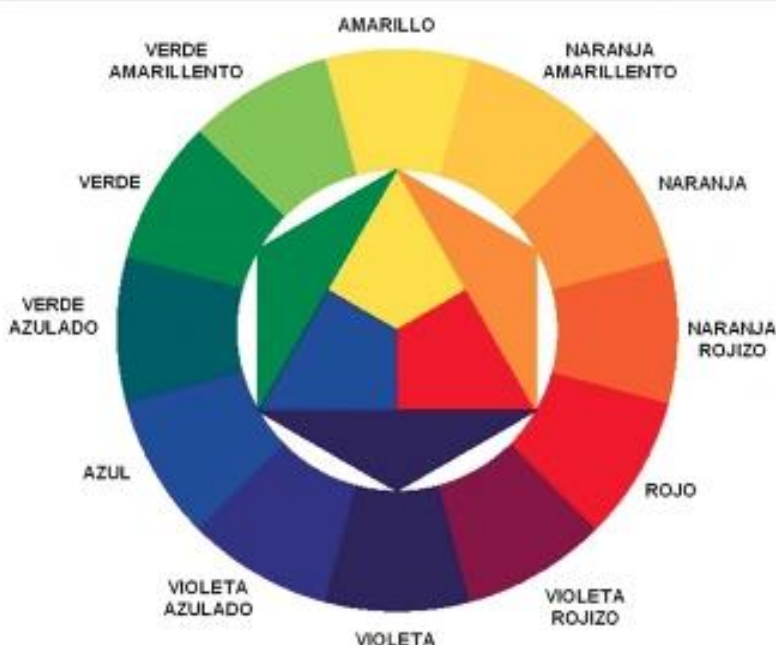
La psicología y filosofía muestran al color como un portador de expresión, afectividad, sensación, de cierto simbolismo y carácter, poseyendo su propio lenguaje y significado. En el lenguaje de las artes plásticas, el color es primordial calificativo para los objetos, en algunas obras y movimientos artísticos el color es el protagonista.

El círculo cromático sirve para ordenar los colores a fin de una mejor comprensión de los mismos.

Los colores primarios son la pieza clave a partir de la cual se construye el círculo cromático. (o rueda de color). Primero se sitúan los colores primarios (**rojo, amarillo y azul**) en posiciones equidistantes, de la mezcla de dos colores primarios en partes iguales se producen **los colores secundarios** (azul + amarillo- **verde**, rojo + amarillo- **naranja** y rojo + azul -**violeta**) y de la mezcla de un primario con un secundario en partes iguales se puede crear un color terciario o intermedio. (rojo + naranja- **naranja rojizo**, amarillo + naranja- **amarillo rojizo**, amarillo + verde- **verde amarillento**, azul + verde- **verde azulado**, azul + violeta – **violeta azulado**, rojo + violeta- **violeta rojizo**).

Los colores primarios son colores puros, que no se forman con ninguna mezcla.

El negro, blanco y grises son neutros o acromáticos.



El color presenta tres dimensiones distintas:

El tono, tinte o matiz; es el nombre que le damos a cada color. Rojo, azul, etc.

El valor; es el grado de luminosidad de color en términos de luz u oscuridad.

La intensidad o saturación; es el grado de pureza del color que una superficie puede reflejar.

Relaciones que surgen del círculo cromático:**Colores cálidos y fríos:**

Un color se considera cálido o frío según la sensación de temperatura que transmita.

Los colores cálidos son todos aquellos que van del rojo al amarillo, pasando por naranjas, marrones claros y dorados, para simplificarse puede decirse que cuanto mas rojo tiene un color más cálido será.

Son los colores del fuego, de la pasión, del atardecer, de las hojas del otoño... Estos colores, además de la sensación térmica, transmiten cercanía, intimidad, energía, calidez, etc. Son utilizados en diseño gráfico para reflejar entusiasmo, pasión, alegría, etc.

Los colores fríos, son los que van desde el azul verde, pasando por los violetas. Cuanto mas azul tenga un color, más frío será. Los colores fríos son los tonos del invierno, de la noche, de los mares y lagos, etc.

En diseño los colores suelen usarse para dar sensación de tranquilidad, calma, seriedad y profesionalidad.

Los colores complementarios:

Son aquellos que se encuentran exactamente en el lugar opuestos en el círculo cromático. Esto significa que, por ejemplo, el complementario del violeta sea el amarillo, el del rojo sea el verde y el del azul el naranja. Se equilibran e intensifican mutuamente.

Colores análogos o adyacentes:

Son aquellos que se encuentran a ambos lados de cualquier color en el círculo cromático, es decir que son los colores vecinos; los cuales tienen un matiz o color en común denominador; por ejemplo, el rojo, sus correlativos son el violeta rojizo y el naranja rojizo.

Los colores análogos son mas armoniosos, ya que comparten un mismo color como base.

Acromatismo:

Significa que carece de color, de tinte. Está asociado al blanco, negros y los grises intermedios.

Hablando en términos de haces de luz, el blanco corresponde a la luz, que es la suma de todos los colores del espectro, mientras que el negro corresponde a la ausencia de luz, la oscuridad total. El grado de claridad u oscuridad que cada color osee se denomina VALOR.

Actividad:**Tema: Acromatismo.**

En el borde superior realizar una escala con al menos 9 cuadros y pintar empezando con el blanco hasta llegar al negro.

Dividir la hoja en 3 partes. Hacer un mismo dibujo en cada parte; pintar en una primera parte utilizando valores altos en luz, en la segunda parte utilizar una gama media de valores y en la tercera una gama baja (las más cercanas al negro)

Ritmo

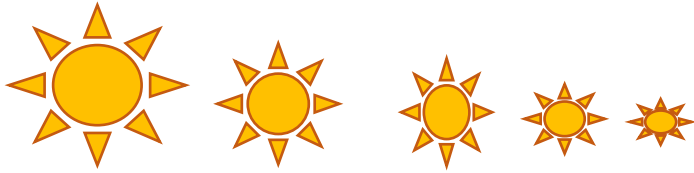
Ritmo visual es una secuencia (repetición ordenada) de figuras o formas. Dicha secuencia puede seguir distinto orden o regla, y es así que se diferencia cada ritmo.

Tipos de ritmo:**Ritmo continuo/alternativo:**

Es aquel en el que las figuras se repiten de manera idéntica.

**Ritmo creciente o decreciente:**

Es aquel en el que la figura de secuencia mantiene su forma y color, pero se modifica progresivamente su tamaño, ya sea agrandándose o achicándose.

**Ritmo Alterno:**

Es aquel que alterna la figura de una repetición a otra, es decir empieza con A, y luego modifica a B, y continua como ABABAB

**INDICADORES de ESPACIO**

Los **indicadores de espacio** son recursos que podemos usar para trabajar en superficies planas y que tienen la característica de sugerir mayor o menor profundidad. Los principales indicadores de espacio son:

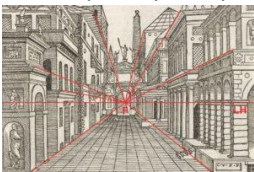


1- SUPERPOSICIÓN Y TRANSPARENCIA. Es uno de los más simples. Consiste en que una figura u objeto oculta parcialmente a otro. La figura que se ve completa se encuentra en primer término o nivel espacial y la incompleta en segundo término o nivel espacial.

La transparencia determina el espacio de forma ambigua, siendo un caso particular de superposición. Habitualmente se percibe a ambas figuras completas o incompletas, provocando una interpenetración que sugiere profundidad. Es importante señalar que todo depende de cómo se utilice el color.



2- MOVIMIENTO DIAGONAL. Recurso utilizado mucho por la pintura y el grabado oriental. Consiste en utilizar una diagonal que rompe la ortogonalidad del plano. A veces la diagonal no necesariamente existe como línea, sino que se completa perceptualmente al asociar objetos o formas, lo que sugiere una relativa profundidad.

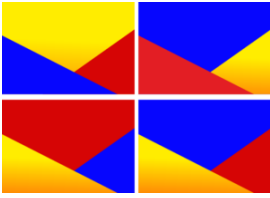


3- PERSPECTIVA. La perspectiva fue un descubrimiento renacentista y consiste en usar uno o más puntos de fugas adonde se dirigen ciertas líneas que forman los objetos o cosas. Se acentúa el efecto al haber reducción de tamaño de los objetos y representar con ello la distancia. Los primeros niveles espaciales parecen más cerca y los últimos sugieren la lejanía.



4- DISMINUCIÓN DE DETALLE. Consiste en «esfumar» los objetos o formas que están lejos, haciendo disminuir los bordes y el contraste. En la imagen vemos un dibujo oriental donde se puede percibir las montañas más lejanas como desvanecidas, más atrás en el orden espacial. Según Leonardo Da Vinci ese fenómeno se da debido a las capas

atmosféricas que hacen disminuir los detalles y unificar el color y valor. Esto lo explica en su «Tratado de la pintura». A veces se puede encontrar este recurso como «perspectiva aérea».



5- COLOR QUE AVANZA Y RETROCEDE. Se refiere a la propiedad óptica por la cual los valores más claros parecen avanzar hacia el espectador (se suele decir «están más cerca») y los más oscuros retroceder. Algo similar sucede con los colores cálidos y fríos. En la imagen podemos ver cómo, si uno cambia el color de las mismas áreas, la percepción del espacio cambia.



6- DISMINUCIÓN DE TAMAÑO. Es una cuestión relativa. El tamaño se verá de una forma mayor o menor de lo que realmente es, dependiendo de sus relaciones y comparaciones. Existe también una relación de peso: el peso será mayor cuanto mayor sea la forma. Se usa habitualmente en combinación con otros indicadores de espacio

Actividad:

Tema: Superposición

Realizar una composición con lápices de colores aplicando el concepto. Trabajamos con obras de pintores argentinos como, Antonio Berni, Martín Malharro, Fernando Fader, etc.

Actividad:

Tema: Disminución de tamaño y detalle

Buscar y realizar un dibujo en el que se apliquen estos conceptos. Para realizarlo buscar obras de artistas argentinos, tales como Candido López, Antonio Berni, etc.

Para pintar este dibujo utilizaremos acuarelas.

Actividad:

Tema: Perspectiva – Copia del natural

Situarse frente a un espacio, paisaje en el que puedan realizar un dibujo en perspectiva, partiendo de marcar una línea de horizonte, punto de fuga, etc. Pintar con lápices de colores.