

ÉLECTIONS MUNICIPALES • 15 MARS 2026



UNIS POUR
PIBRAC
avec Bruno Costes

NOTRE projet pour Pibrac

Découvrez notre
programme en chanson!



Scannez-moi



Retrouvez l'essentiel
de notre programme



Scannez-moi

Tous unis, protégeons ce qui fait l'identité de Pibrac
et donnons-lui l'élan qu'elle mérite.

Une équipe engagée

Des femmes et des hommes compétents et profondément attachés à Pibrac. Tous partagent une même conviction : servir l'intérêt général avec sérieux, transparence et respect.



Bruno Costes, tête de liste, ancien maire (2015-2020), aujourd'hui jeune retraité entièrement disponible, met son expérience et sa connaissance des dossiers au service d'un projet moderne et responsable.



Une ambition claire

- **Préserver l'authenticité de Pibrac et notre cadre de vie,**
- **Préparer l'avenir** en dotant Pibrac des équipements et services attendus tout en soutenant son développement économique local,
- **Mettre en place une gestion municipale efficace, transparente, responsable, solidaire et au plus proche de ses habitants,**
- **Garantir la tranquillité publique.**

02 PRÉSERVER L'AUTHENTICITÉ DE PIBRAC et notre cadre de vie



Ce qui fait le charme et l'authenticité de Pibrac c'est son histoire et ses grands espaces verdoyants et arborés. L'absence d'entretien de la ville tout entière, de ses monuments, les déboisements et les nombreux programmes immobiliers de ces dernières années ont dégradé nos quartiers. Il faut inverser la tendance et préserver ses atouts.

Sanctuariser le caractère arboré et remettre la nature en Ville

- 🌿 Inscrire les arbres remarquables au PLUiH,
- 🌿 Utiliser les Obligations Réelles Environnementales (ORE) qui assurent la sauvegarde des espaces durant 99 ans,
- 🌿 Renforcer la place du végétal en ville, notamment sur l'Esplanade,
- 🌿 **Lancer un programme "Un arbre - Une vie"**, permettant à chaque pibracais(e) accueillant un enfant sur la ville (naissance ou adoption) de planter un arbre sur la commune,
- 🌿 Engager un diagnostic partagé de la biodiversité communale et mise en place d'un PLEB (Plan de Lutte contre l'Érosion de la Biodiversité),
- 🌿 Renforcer les services écosystémiques ou services rendus par la nature en protégeant les lieux de repos et de reproduction des animaux, et en développant des zones protégées de promenades familiales,
- 🌿 **Reboiser massivement** pour recréer des zones agréables et ombragées pour les familles et enfants et lutter contre les îlots de Chaleur Urbains (ICU) en centre-ville, aux Tambourettes...,

Arrêter la bétonisation de la Ville et les immeubles dans les quartiers

- 🍃 **Maîtriser le développement urbain** pour conserver l'équilibre entre habitat, nature et activités,
- 🍃 **Limiter les constructions** au strict nécessaire en respectant la typologie et l'architecture de la ville, en privilégiant les constructions individuelles et les petits collectifs de qualité (rdc + 2 étages max) respectant une charte d'urbanisme revisitée,
- 🍃 Imposer la qualité des habitats dédiés aux logements sociaux, en particulier en veillant à l'adaptation aux personnes souffrant de handicap,
- 🍃 **Publier de façon régulière et transparente dans les réseaux de communication de la ville** les permis de construire accordés et contrôle de conformité a posteriori des réalisations.

Rendre la ville plus agréable, plus propre et plus fleurie

- 🍃 Relancer le programme "Ville agréable et rond-points fleuris" et objectif 3 fleurs au concours VVF,
- 🍃 **Nettoyer les voiries** et curage réguliers, notamment des caniveaux et des cours d'eaux pour faciliter l'évacuation des eaux et prévenir les inondations des habitats,
- 🍃 Remplacer le gravier autour de l'Esplanade pour faciliter les déplacements PMR et de nos aînés,
- 🍃 **Mieux entretenir la Ville avec un contrôle et une maintenance régulière des équipements** et des espaces publics (salles municipales, bâtiments communaux, équipements sportifs, voiries et trottoirs, ...),
- 🍃 **Restaurer et sauvegarder les monuments classés de la ville; valoriser le patrimoine historique exceptionnel de Pibrac, notamment de l'hypercentre autour de l'Esplanade.**





Mal entretenus sous cette mandature, de nombreux bâtiments publics se sont détériorés rendant leur utilisation et les pratiques culturelles ou sportives extrêmement difficiles.

Le lycée Nelson Mandela, qui passera prochainement à 1500 élèves, ne pourra toujours pas organiser les épreuves sportives sur place faute de terrain de sport dédié.

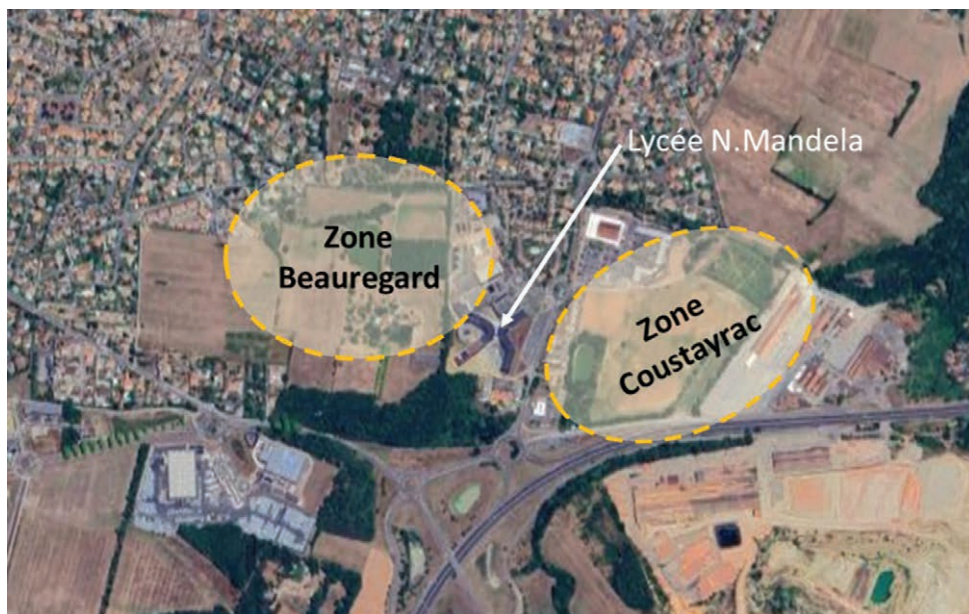
L'École du Bois de la Barthe est aujourd'hui vieillissante.

Sans places de parking suffisantes en hypercentre, l'offre commerciale et d'hébergement a du mal à se développer.

Si se rendre sur Toulouse par les transports en commun est toujours aussi aléatoire et sans tarification unique, l'utilisation de la voiture individuelle est désormais un cauchemar avec la congestion urbaine qui ne cesse d'augmenter aux heures de pointe.

Construire un nouveau pôle sportif à proximité du Lycée Mandela et améliorer les structures sportives existantes

- ✚** Permettre l'accompagnement de la montée en puissance du lycée et l'organisation des épreuves académiques,
- ✚** **Mettre en place une gestion de projet et une commission dédiée rassemblant toutes les parties prenantes** (Éducation Nationale et représentant du lycée, parents d'élèves et professeurs, Région, Toulouse Métropole, Département et collectivités concernées, associations sportives, services de la Ville et élus,...) **pour sa localisation** (deux options possibles d'implantation en proximité du lycée : en zone dite de Coustayrac ou de Beauregard) **et son dimensionnement**. Ce pôle devra être construit pour intégrer un terrain de grands jeux, une piste d'athlétisme, diverses salles de sports, des vestiaires et les équipements nécessaires aux clubs. Cette construction constitue une priorité pour la Ville.



- ✚ Intégrer dans ce pôle sportif **un nouvel anneau de roller couvert**, qui remplacera l'actuel équipement vieillissant,
- ✚ **Remplacer le terrain de football (terrain d'honneur) par un terrain synthétique**, plus pratique et moins coûteux en entretien, et ne consommant pas d'eau. Les vestiaires et sanitaires vétustes seront remis aux normes et une buvette en dur sera installée,
- ✚ Étudier la couverture ou le déplacement du boulodrome et assurer l'entretien nécessaire,
- ✚ Planifier les rénovations des autres équipements sportifs.






Revitaliser le centre-ville en une zone culturelle et commerciale

Cette opération "Cœur de Ville" vise à redonner à notre centre ville une vie culturelle, associative et commerciale plus dynamique, à créer des espaces agréables et conviviaux pour tous sans densification supplémentaire.

Elle prend en compte l'Esplanade, les bâtiments de l'ancienne Ecole Maurice Fonvieille aujourd'hui partiellement désaffectés, le Théâtre Musical de Pibrac (Zone 1), et la zone sportive/culturelle (Zone 2) de la Castanette (salle polyvalente, Lab'Art,...).

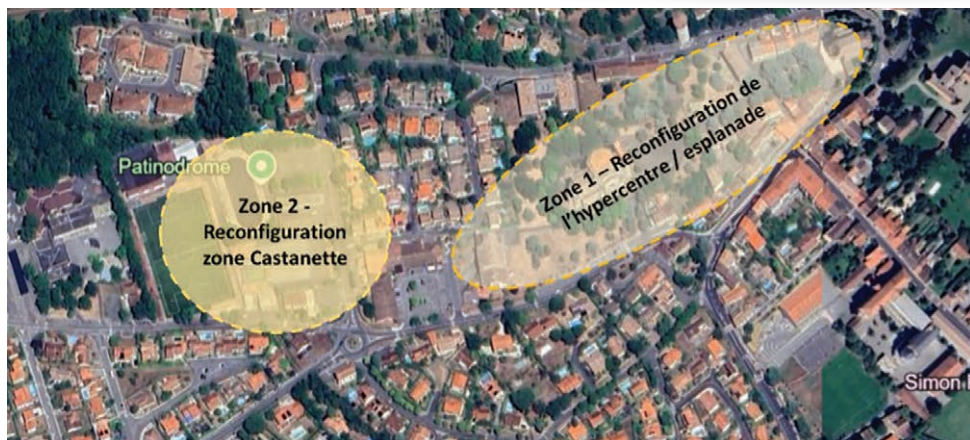
Ce projet comprendra l'implantation d'un ou plusieurs lieux de restauration/convivialité: restaurant/brasserie/café/salon de thé avec une terrasse donnant sur l'esplanade reconfigurée. Il serait possible également compte tenu de l'espace disponible de réfléchir à :

-  **L'implantation d'une offre d'hôtellerie** permettant d'accueillir des visiteurs, pèlerins, familles dans de bonnes conditions,
-  Une **extension de la maison des citoyens pour proposer un bâtiment dédié principalement à l'offre jeunesse** (MJC),
-  D'autres lieux permettant de mieux mettre en exergue le patrimoine de Pibrac comme un petit musée de la Ville ou l'accueil de nouveaux habitants.

Toutes ces possibilités seront étudiées et revues dans le cadre d'un comité dédié rassemblant toutes les parties prenantes, notamment les architectes des Bâtiments de France, les commerçants et les riverains, les associations, les représentants de Toulouse Métropole et les collectivités partenaires des projets.

Les projets retenus financés essentiellement sur fonds privés seront soumis à une votation citoyenne ouverte avant mise en œuvre effective.

L'objectif n'est en aucun cas de densifier le centre-ville, mais de révéler le potentiel unique de cette zone.




Créer un parking suffisant en centre-ville

Un parking à proximité est la condition indispensable pour pouvoir organiser des événements sportifs, culturels, des rassemblements religieux ou simplement revitaliser l'offre commerciale (marché sur l'esplanade, centre commercial, commerces à proximité, ...) tout en gardant la plénitude d'utilisation de cette esplanade calme et magnifique comme lieu de promenades agréables.

A l'instar de ce qui a été fait au centre de villes voisines (ex : Blagnac), il est possible d'**étudier la construction d'un parking de capacité suffisante**. Le parking face à la Mairie peut être rapidement abaissé pour créer deux niveaux de stationnement. Un parking souterrain peut aussi être envisagé sous l'esplanade et serait naturellement proposé gratuitement pour plusieurs heures et payant au-delà.

Cette construction serait effectuée principalement sur des **fonds privés d'investissement** et sa réalisation sera soumise à votation citoyenne.

 **Reconfigurer le Théâtre Musical de Pibrac (TMP)** en “haut-lieu culturel et numérique” permettant la :

- Diversification de l'offre: spectacles, soirées thématiques, cinéma,...
- Relocalisation de la médiathèque dans des espaces modernisés, intégrant l'accès à des espaces numériques dédiés,
- Réintégration de l'espace restauration.

 **Construire une nouvelle salle des fêtes modulable et louable**

Ce nouvel équipement public comprendra :







- Une nouvelle salle de fêtes/spectacles d'une capacité moyenne (150/200 personnes) avec une scène,
- Des salles supplémentaires modulables et équipées, permettant stockage, cuisine et l'accueil de locaux associatifs.

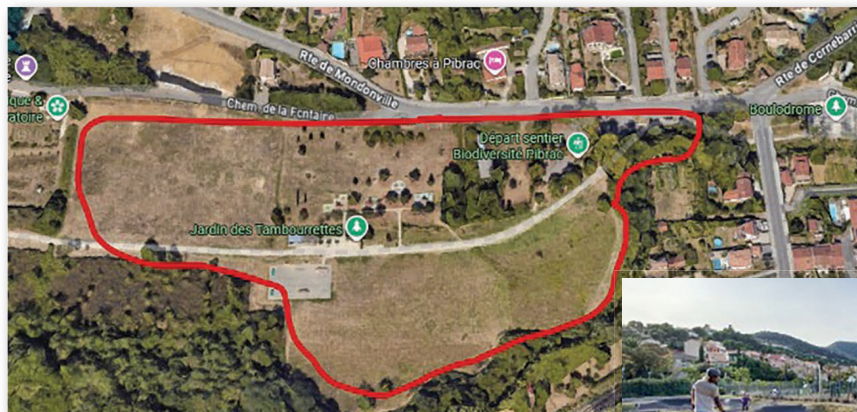
Les salles auront pour vocation d'accueillir les associations mais aussi d'être louées, par exemple, à des particuliers pour des événements familiaux.



Conforter les Tambourettes comme havre de paix pour les familles

Conjointement à la réflexion qui sera menée pour l'organisation en amont d'une zone tampon et d'un bassin permettant de réguler les flux du Courbet, il est possible de repenser l'aménagement de la zone aujourd'hui mal utilisée pour en faire un endroit agréable, pédagogique et ludique pour les jeunes et les adolescents, mais aussi de promenade pour les familles. Cet aménagement permettrait de :




-  Restructurer de façon paysagère la zone, avec des espaces plus fleuris (roseraie,...), plus arborés, et plus conviviaux,
-  Reconquérir les abords du Courbet avec la mise en place de cheminement piétons et de running en lien avec le chemin des ânes et autres les circuits nature existants, jardin pédagogique et chemin de la biodiversité,
-  **Créer un espace dédié et sécurisé** (sous vidéo protection) permettant d'accueillir dans de bonnes conditions une restauration saisonnière et éphémère,
-  Construire une **piste de pumptrack**,
-  Disposer de plus de bancs, de tables de pique-nique et de nouveaux jeux pour les enfants,
-  Créer plus de stationnements autour de la zone.



Diminuer le trafic routier et la congestion urbaine

La congestion urbaine aux heures d'entrée sortie du travail et de dépose des enfants dans les établissements scolaires devient aujourd'hui un cauchemar. **Rien n'a été fait sous cette mandature.**

L'arrivée de la **Ligne C du métro** à Colomiers et l'augmentation prévue de la cadence des trains (RER Toulousain) vont transformer la fréquentation de la gare de Pibrac. Trois questions vont donc se poser :

-  **L'enclavement urbain** : la gare actuelle est située dans une zone résidentielle dense sans possibilité facile d'extension,
-  **Le déficit de stationnement** : les parkings saturés génèrent un stationnement sauvage et des nuisances pour les riverains,
-  **Le «nœud gordien» du Passage à Niveau (PN)** : une fréquence accrue des trains signifie une fermeture du PN pouvant atteindre **40 minutes par heure aux heures de pointe. Cela paralyserait totalement la circulation entre le nord et le sud de la commune,** avec les files ininterrompues de véhicules qu'on peut imaginer.









Par ailleurs, les flux possibles depuis Léguevin venant de la future Zone de Lengel Mulatié, consacreront l'asphyxie de Pibrac.

L'immobilisme n'est donc plus une option et il convient de s'y attaquer de façon volontariste en utilisant tous les leviers possibles avec des actions à court, moyen et plus long terme.


Nous voulons libérer Pibrac des embouteillages matinaux et prendre enfin ce problème de circulation à bras le corps.






A court terme et moyen terme

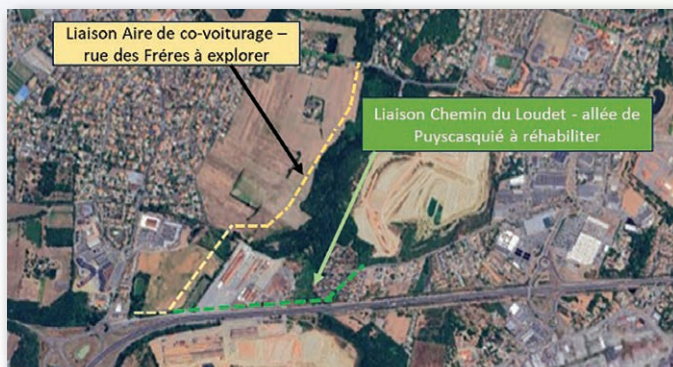
-  **Déplacer les arrêts de bus aujourd'hui dangereux pour les lycéens route de Toulouse**, sur le parking du lycée, pour éviter de bloquer la voie avec les bus,
-  **Modifier les ronds points d'entrée /sortie de Pibrac** (à l'instar de ce qui a été fait pour l'entrée depuis la RN124 vers le centre du Perget/Leroy Merlin) pour fluidifier les sorties par une voie dédiée,
-  **Discuter avec Tisséo pour une modification de la ligne 32 et de sa fréquence**,
-  **Remettre en desserte le centre-ville, la liaison gare - centre - lycée et les quartiers excentrés de Pibrac**,
-  **Étudier et créer des dépose-minutes fonctionnels des enfants aux abords des établissements scolaires, notamment de l'école de la Salle**,
-  **Déplacer le Terminus du train-navette (Arènes-Colomiers) à Pibrac** au lieu de Colomiers, ce qui devrait augmenter la desserte de la gare de Pibrac,
-  **Obtenir enfin la tarification unique et élargir la zone Tisséo jusqu'à Pibrac**; installation d'une borne Tisséo sur le quai de Pibrac,
-  **Remettre en service avec les partenaires intéressés une application incitative** (type application Ecomode, plus je me déplace propre plus j'y gagne) pour promouvoir les transports collectifs ou décarbonés (covoiturage, modes doux et actifs,...) en récompensant l'utilisation des moyens peu émissifs de déplacement, alternatifs à la voiture individuelle.

A plus long terme

-  **Organiser une desserte directe de Pibrac vers le futur terminal métro ligne C**
 - Par la création d'une nouvelle navette en site propre le long de la N124 pour relier le centre Pibrac, à la Gare Colomiers et ultérieurement au Rond point de Triguebeurre (Zone en Jacca); deux anciennes voies existent de chaque côté de la RN124 qu'il conviendrait de réhabiliter,
 - Par **l'adaptation ou le déplacement de la gare actuelle vers une zone moins contrainte** (vers une zone intermédiaire entre Brax et Pibrac, offrant du foncier disponible) **pour créer un véritable Pôle d'Échange Multimodal**. L'objectif est de pouvoir créer des parkings

relais (P+R) dimensionnés pour les besoins futurs, faciliter l'accès aux bus de rabattement et aux mobilités douces (vélos), optimiser la liaison vers la station de métro «Colomiers Gare» pour garantir un trajet fluide vers Toulouse. L'existence du passage à niveau en centre-ville associé à une augmentation des trafics à la fois routiers et ferroviaires (fermeture prévue du PN 40 mn/h) constitue un risque majeur d'insécurité et d'asphyxie de Pibrac. Il sera donc nécessaire de dévier les flux routiers et de créer un autre passage (dénivelé ou souterrain) à l'est ou à l'ouest de la ville en lien avec la déviation à mettre en place, pour éviter la congestion urbaine,

-  **Organiser en conséquence une déviation de Pibrac** : une liaison depuis Cornebarrieu via la M65 vers Colomiers est à explorer car elle permettrait aussi de désengorger les flux descendants. Cela impliquerait la construction d'un nouveau pont sur l'Aussonnelle à cet endroit mais qui aujourd'hui devient une nécessité compte tenu de la congestion urbaine et de l'augmentation de la fréquence des trains,
-  **Désengorger la rue de Frères et déviation de Pibrac** : le trafic sur cette voie le matin est insupportable mais quasi obligatoire pour se rendre à Colomiers; la création d'une liaison Coustayrac-rue des Frères apparaît une nécessité,
-  **Créer une voie directe Pibrac-Colomiers en parallèle de la RN124**: la réhabilitation d'une ancienne voie existante, reliant l'aire de covoiturage jusqu'à l'allée de Puycasquie puis au chemin du Loudet permettrait un accès direct à Colomiers par la zone du Perget est à explorer (voir schéma ci après).





Poursuivre les efforts d'aménagement de trottoirs et de pistes cyclables

L'utilisation accrue du vélo est encore souvent limitée par sa dangerosité notamment par les discontinuités cyclables.

Il n'est pas normal que les enfants cheminent le long des bas-côtés et ne puissent pas aller en toute sécurité prendre le bus scolaire faute de trottoirs.

Un effort particulier sera fait pour résorber les "points noirs", assurer les continuités cyclables et sécuriser les trajets en lien avec toutes les parties prenantes, les associations, les usagers et les citoyens.

- **Mettre en place d'un plan Zéro "trajet domicile-école dangereux"** : sécuriser les cheminements piétons/vélos vers les établissements et équipements publics (trottoirs, pistes cyclables et éclairages),
- **Définir un plan Vélo et modes doux** avec toutes les parties prenantes pour résorber progressivement les difficultés rencontrées et les points bloquants,
- **Étudier la mise en place de stations type "vélo-Toulouse"** pour relier la gare aux différents points critiques de Pibrac (écoles, lycées, centre ville...) et **renforcer l'implantation des parkings à vélos** devant les commerces et les lieux de vie.

04 METTRE EN PLACE UNE GESTION MUNICIPALE EFFICACE

transparente, responsable, solidaire et au plus proche de ses habitants

Après six années d'une **gestion calamiteuse** de l'argent public, les marges de manœuvre budgétaires de notre commune sont aujourd'hui limitées.

Nous héritons du dossier **accablant** de la ferme maraîchère. Après deux appels à exploitation restés sans réponse, l'incapacité de la municipalité à pérenniser ce projet nous place dans une impasse : sans exploitant, la ville sera **contrainte de restituer les subventions** déjà perçues. Un naufrage financier qui se ferait aux frais des administrés.

Pour épargner aux citoyens une **hausse de la fiscalité**, il est impératif de rompre avec les méthodes actuelles.

Nous allons remettre à plat la gestion municipale pour stopper l'hémorragie financière et dégager des ressources et actionner nos réseaux pour capter des financements externes, là où l'équipe sortante a échoué par manque de vision et de stratégie pour accompagner la réalisation de nos projets.

Garantir une gestion financière saine et économe de la Ville

- Optimisation des finances suite à un audit externe, chaque euro dépensé doit profiter aux Pibracais dans l'intérêt général,
- Suppression des dépenses inutiles pour retrouver une marge de manoeuvre budgétaire et optimisation de l'organisation de la Ville,
- Contrôle financier accru.

Répondre systématiquement à toute demande des Pibracais

- Objectif de porter le délai de réponse à 8 jours maximum et aucune demande sans réponse,
- Mise en place d'une application permettant les signalements des divers problèmes dans la ville par les habitants avec géolocalisation, et de suivre les travaux effectués.

Moderniser l'organisation de la ville, ses services et ses outils

- Numérisation accrue des services tout en garantissant un accueil en Mairie sur des plages horaires étendues, notamment le samedi,
- Aide pour effectuer les démarches en ligne pour toutes les personnes qui en auraient besoin.

Engager la Ville dans une politique "Environnement et Développement

Durable” pratique, mesurable et de bon sens

- **Définir** avec les habitants et les associations concernées **une véritable politique environnementale et de développement durable**, en s’inspirant de la norme ISO NF 37101 et 37102 (villes et territoires durables),
- **Mesurer pour agir (Transparence)**
 - **Bilan Gaz à Effet de Serre, de consommation de ressources, et Biodiversité de la Ville,**
 - **Définition de plans de transition pour réduire les impacts,**
 - **Mise en place d’un Écomètre** : un baromètre public pour suivre nos résultats (climat, biodiversité),
 - **Énergie**: isolation des écoles, des bâtiments publics et production d’électricité solaire locale,
- **Se déplacer mieux (Mobilité)**
 - **Etablissement d’un plan “Mobilité” avec les associations et les citoyens et lutte contre la congestion urbaine,**
 - **Lien vers le futur Métro** : navettes directes vers la future Ligne C à Colomiers,
 - **Vélo & Marche** : objectif de sécurisation totale des parcours vélos/piétons et multiplication des bornes de recharge rapide.
- **Innover & Recycler (Économie Circulaire)**
 - **Plan Déchets 2.0** : gestion de la problématique des déchets verts sur Pibrac et des recyclés: faire de Pibrac une ville-pilote pour la valorisation des déchets verts et le compostage (micro-méthanisation, carburants aéronautiques durables,...) et la recyclabilité ; support aux initiatives d’économie circulaire (Repair’café...) et création d’une ressourcerie,
 - **Cantines** : objectif 100% circuits courts et bio; zéro produits controversés.
- **Protéger & Respirer (Santé & Sécurité)**

04 METTRE EN PLACE UNE GESTION MUNICIPALE EFFICACE

transparente, responsable, solidaire et au plus proche de ses habitants

- **Définir un Plan Air Pur** : qualité de l'air surveillée et garantie dans nos écoles et les crèches mais aussi pour les Pibracais,
- **Anticiper les Inondations** : création d'une zone de rétention et meilleur entretien des berges du Courbet et de l'Aussonnelle,
- **Limiter la prolifération des nuisibles** : cellule d'intervention rapide (frelons, moustiques, sangliers).



Garantir une action municipale solidaire et au plus proche de ses habitants (jeunes, familles et aînés). Recréer du lien et la convivialité.

Pibrac est devenue petit à petit ces dernières années une ville dortoir et sans âme; ses services disparaissent, nos fêtes sont devenues ternes et les jeunes désertent notre Ville.

Faisons de Pibrac, à nouveau, une ville agréable, accueillante et vivante pour tous !

- **Favoriser l'implantation de nouveaux médecins ou de professionnels de santé pour augmenter l'offre de soin sur Pibrac,**
 - Promouvoir la création d'un pôle de santé rassemblant plusieurs domaines médicaux et permettant de traiter les petites urgences du quotidien.

04 METTRE EN PLACE UNE GESTION MUNICIPALE EFFICACE

transparente, responsable, solidaire et au plus proche de ses habitants

- **Assurer plus de proximité, de soutien et de transparence pour les Pibracais**

Nous souhaitons remettre les citoyens, les associations et les acteurs économiques au cœur des décisions de la ville grâce à quatre engagements clés :

- **Une écoute active** : création de nouveaux espaces d'échange pour que les besoins de chacun (habitants, commerçants, professionnels de santé, etc.) soient réellement pris en compte dans les projets publics,
- **Des élus plus accessibles** : le Maire et les élus tiendront des permanences régulières en mairie pour vous recevoir et vous écouter,
- **Un dialogue renoué** : relance des commissions citoyennes et économiques (Urbanisme, Finances, Travaux, COVECO¹, Conseil de la Vie Associative) pour garantir une information claire et une concertation sur les grands sujets de la ville,
- **Un soutien équitable** : accompagnement renforcé et transparent des projets citoyens et associatifs, que ce soit par des subventions ou du prêt de matériel, avec des règles identiques et équitables pour tous,
- **Des services modernisés** : mise en place d'un nouvel outil numérique simple pour réserver facilement les salles et les équipements de la commune. Reconfiguration et équipements des salles pour une meilleure pratique et disponibilité pour les associations (wifi, chauffage, cuisine...).

1 - COVECO : Conseil de la Vie ECONOMIQUE



04 METTRE EN PLACE UNE GESTION MUNICIPALE EFFICACE

transparente, responsable, solidaire et au plus proche de ses habitants

Mieux soutenir les jeunes et les familles

- Définir une politique jeunesse ambitieuse et développer des activités éducatives, culturelles et sportives accessibles aux jeunes,
- Accompagner les enfants et les jeunes en fonction de leurs besoins en proposant des activités (éducatives, culturelles, civiques et sportives...),
- **Accompagner et favoriser la complémentarité des offres d'accueil individuelles et collectives de la petite enfance (crèches, Maisons d'Assistants Maternels, assistants maternels),**
- Poursuivre la **rénovation et modernisation des écoles**, permettant notamment d'accueillir dans de bonnes conditions les jeunes en situation de handicap, les aidants et favoriser la pratique d'activités sportives et d'éveil diversifiées,
- **Accompagner les parcours vers l'autonomie et l'engagement citoyen en créant une carte unique pour tous les pibracais, donnant accès aux différents services de la ville** (bibliothèque, cantine,...). Cette carte permettrait de récompenser l'engagement bénévole et citoyen en créditant des points selon le niveau d'engagement, échangeables chez les commerçants de la Ville ("plus je m'engage plus je gagne"),
- Créer un nouvel espace sécurisé de jeux pour les enfants en centre ville,
- Aménager d'autres lieux dans la ville en espace familial, ludique et agréable pour les petits.



04 METTRE EN PLACE UNE GESTION MUNICIPALE EFFICACE

transparente, responsable, solidaire et au plus proche de ses habitants

Mieux accompagner nos aînés

- **Remettre une navette en semaine**, en complément de celle du mercredi,
- **Retrouver une régularité avec les Pibrac dansants**,
- **Rompre avec l'isolement en proposant des repas collectifs et partagés ensemble** à des prix abordables pour les séniors et en multipliant les activités intergénérationnelles avec les scolaires notamment,
- Renouer avec la tradition d'un repas-spectacle des aînés dans un lieu plus agréable que sous un chapiteau (ex gymnase) avec animation et piste de danse,
- Organiser plusieurs sorties en bus à la journée ou séjours à thèmes pour découvrir des lieux historiques ou des sites remarquables d'Occitanie,
- **Lutter contre la fracture numérique ou illettronisme : meilleur accompagnement des aînés et des personnes le nécessitant à la dématérialisation des démarches administratives et dans les démarches du quotidien**,
- **Adapter progressivement l'espace public et les bâtiments existants aux normes PMR¹**,
- **Créer une Université du Temps Libre au TMP**. Cette université serait accessible aux séniors de la Ville et à toute personne le souhaitant. En lien avec les partenaires territoriaux, elle

proposerait sur l'année un programme de conférences sur divers décryptages scientifiques, culturels ou sociologiques, allant de l'écologie pratique, de l'histoire régionale et locale à des cours de langues ou à l'histoire de l'organisation territoriale.



1 - Personne à Mobilité Réduite



Faute de moyens suffisants dédiés (nous n'avons eu durant cette mandature que 2 policiers municipaux pendant très longtemps), l'insécurité, la délinquance et la criminalité sur Pibrac se sont considérablement accrues, au cours de ces dernières années.

Les cambriolages ont même triplé en 2023 par rapport à 2020 pour atteindre un taux record d'un cambriolage tous les 5 jours sur Pibrac. Alors que Pibrac s'enfonçe dans l'insécurité, d'autres communes par une action volontariste voient au contraire leur situation s'améliorer. Nous mettrons en place une série d'initiatives concomitantes pour enrayer la montée de l'insécurité et retrouver une ville apaisée.

Renforcer la Police Municipale

- **Porter les effectifs de police municipale à 6,**
- **1 policier municipal formé à la police rurale** (ex garde champêtre), pour s'occuper préférentiellement de la police du quotidien (dépôts d'encombrants et déchets sur la voie publique, police du voisinage et médiations locales, traversée des élèves, élimination des carcasses de voitures),
- **Multiplier les patrouilles sur la ville (objectif 7J/7 jusqu'à 23H) et améliorer la réactivité** face aux divers incidents. Les policiers seront également dotés de moyens modernes de sécurisation et de caméras "piétons". Un policier sera formé "Opérateur Vidéo-Protection" pour permettre des interventions immédiates sur alertes vidéo,
- **Moderniser et étendre la vidéo-protection numérique aux quartiers isolés** et installation dans les lieux prioritaires et les quartiers éloignés de la Ville,
- **Mettre en œuvre la vidéo-verbalisation pour faire respecter les interdictions de circulation des poids lourds dans la ville.**

Accroître la prévention

- **Améliorer l'éclairage public dans les zones susceptibles d'être dangereuses, en soirée et en sorties d'événements** (théâtre, salle polyvalente, événements sportifs, messes, concerts...) pour permettre de rentrer chez soi en toute sécurité, en s'appuyant sur des objets connectés,
- **Réactiver le dispositif "Citoyens Vigilants"** avec l'objectif minimal de 2 réunions par an,
- **Installer une application citoyenne d'alerte locale permettant la signalisation en temps réel, la géolocalisation des événements et formation à son utilisation,**
- **Augmenter les actions de prévention à destination de la jeunesse, des scolaires et des familles** en partenariat avec tous les acteurs du territoire impliqués dans la sécurité (CLSPD,...),
- **Sensibiliser les jeunes générations et accompagnement à l'apprentissage des valeurs du civisme, en leur proposant de devenir des ambassadeurs locaux du civisme** en s'impliquant dans la vie de la commune, pour développer leur esprit de citoyenneté, leur sens des responsabilités,
- **Renouveler le Conseil Municipal des Jeunes,**
- Publication mensuelle d'un baromètre sur la sécurité (cambriolages, délinquance, incivilités...) dans les réseaux de communication de la ville.



Mieux gérer les risques et les aléas

- **Mettre à jour le Plan Communal de Sauvegarde (PCS),**
- **Réhabiliter et accroître les capacités d'accueil de la ville pour les populations en situation d'urgence ou de détresse passagère.**

NOTRE PROGRAMME EN 10 POINTS

CE QU'IL FAUT RETENIR :



❶ Préserver l'authenticité et l'âme de Pibrac

✓ **Arrêt de la bétonisation** par une limitation stricte des constructions (R+2 maximum), maîtrise de l'urbanisation et sanctuarisation du patrimoine vert via les Obligations Réelles Environnementales (ORE), le programme « Un arbre - Une vie », l'inscription des arbres remarquables au PLUiH, et le reboisement pour lutter contre les îlots de chaleur. Transformation de la zone des tambourettes en espace de loisirs familial ombragé, sécurisé avec pumtrack, promenades paysagères, jardin remarquable et restauration éphémère sécurisée.

❷ Revitaliser le « Cœur de Ville »

✓ Redynamisation de l'hyper-centre et de l'Esplanade par l'implantation de lieux de convivialité (cafés, brasseries), la valorisation du patrimoine historique et le refus de densifier cette zone pour en garder le charme.

❸ Construire de nouveaux équipements structurants (parking et salle des fêtes, pôle sportif d'envergure, pôle jeunesse)

✓ Étude de la création d'un parking souterrain (financement privé) sous l'Esplanade pour libérer la surface et construction d'une salle des fêtes modulable (150-200 places) dédiée aux familles et associations. **Construction d'un complexe sportif** près du Lycée Mandela (terrains grands jeux, athlétisme) pour répondre aux besoins scolaires et associatifs, **mais aussi d'un nouvel anneau de roller couvert**, d'un terrain de foot synthétique et d'un lieu dédié à la jeunesse (MJC).

4 Garantir le bon entretien et restaurer les bâtiments publics, les monuments de la Ville et plus largement l'espace public

- ✓ Réfection de l'église (intérieur, extérieur), propreté et fleurissement de la Ville et maintenance régulière des infrastructures et de la voirie, caniveaux,...

5 Reconfigurer l'offre culturelle (TMP)

- ✓ Réaménagement du Théâtre Musical de Pibrac en « haut-lieu culturel et numérique », intégrant une médiathèque modernisée, des espaces numériques et une offre de restauration.

6 Définir une véritable politique Environnementale et de Développement Durable

- ✓ Définition et mise en oeuvre d'une politique de bon sens et mesurable agréée avec tous, avec un « Écomètre » évaluant les évolutions sur l'ensemble de l'empreinte écologique de la commune (énergie/climat, pollution atmosphérique biodiversité, consommation d'eau et des ressources, déchets, bruits) mais aussi les aspects sociétaux, avec des actions simples mais efficaces.

7 Améliorer de la desserte en transports et lutter contre la congestion urbaine

- ✓ Actions immédiates (modification des ronds-points, déplacement d'arrêts de bus, augmentation des dessertes,...) et projets de plus long terme (déplacement du passage à niveau en lien avec l'étude d'une déviation de Pibrac, liaisons directes vers la future ligne C); sécurisation des parcours piétons et des mobilités douces : mise en place du plan « Zéro trajet école dangereux » avec la création de trottoirs, l'éclairage et la continuité des pistes cyclables pour piétons et vélos.

8 Renforcer le lien social, la santé et la vie associative

- ✓ Personne ne sera laissé de côté. Promotion d'un pôle de santé pluridisciplinaire et attraction de nouveaux médecins. Soutien affirmé et équitable (subventions, matériel) aux associations, création d'un guichet numérique de réservation de salles plus

simple et relance du Conseil de la Vie Associative, création d'une « Carte citoyenne » récompensant le bénévolat (« plus je m'engage, plus je gagne »), navettes et repas partagés pour les aînés, création d'une « Université du Temps Libre et accompagnement des plus fragiles ou en situation de handicap. Politique jeunesse et petite enfance active, soutien aux familles et accompagnement scolaire.

9 Garantir la tranquillité publique et la sécurité

- ✓ Face à l'augmentation des cambriolages, l'effectif de la police municipale sera porté à 6 agents pour assurer des patrouilles 7j/7 jusqu'à 23h. Le plan inclut la modernisation et l'extension de la vidéo-protection aux quartiers isolés, la vidéo-verbalisation (poids lourds), l'amélioration de l'éclairage public, la réactivation du dispositif « Voisins Vigilants » et la préparation à la gestion des situations d'urgence.

10 Gérer les services avec rigueur et efficacité

- ✓ Garantie d'une gestion financière des plus rigoureuses (audit, et suppression des dépenses inutiles) ; renforcement de l'attractivité pour créer des activités sur la Ville et recours massif aux financements extérieurs pour diminuer la charge sur la commune,
- ✓ Garantie d'une réponse rapide (sous 8 jours) aux sollicitations des habitants.



NOTRE ÉQUIPE « UNIS POUR PIBRAC »

- **Une équipe expérimentée, compétente, dynamique et motivée**, réunie autour d'un seul objectif : servir l'intérêt général des Pibracais. Tous les colistiers ont signé une charte d'éthique et de transparence.
- **Une équipe disponible**, jeune (51 ans de moyenne d'âge),
- **Une équipe à votre écoute** investie dans la vie associative, sportive, culturelle ou économique, avec des horizons professionnels variés : santé, environnement, éducation, numérique communication, industrie, social et petite enfance, transports, sécurité et mobilité.



Bruno
COSTES

Retraité Aéronautique,
ancien maire 2015-2020
conseiller municipal sortant



Odile
BASQUIN

DGA Communication
conseillère municipale sortante



Xavier
BAUDET

Directeur Marketing
Mobilité



Isabelle
GROSS

Cadre
aéronautique



Luc
BOURGIN

Retraité commercial
ex-entrepreneur



Rocio
BURMESTER

Assistante maternelle



Sebastien
MONDON

Ingénieur
Consultant Numérique



Alexandra
HUSSET

Clerc de notaire



Michel
RAMON

Retraité
Gendarmerie Nationale



Vanessa
KEARNEY

Professeur d'anglais
(Irlandaise)



Jérôme
PUGET

Ingénieur d'affaires
Energie



Christine
RIEUF

Guide Conférencière

DES ÉLUS DISPONIBLES ET À VOS CÔTÉS



**Bernard
AUGERE**

Retraité Education
Nationale



**Linda
FRIBOLLE**

Juriste en reconversion
AESH



**Rémy
AUCLAIR**

Ingénieur
Aéronautique



**Sarah
BELKHIRA**

Chef de projet
informatique



**Gilles
ROUX**

Retraité Télécom
conseiller municipal sortant



**Elodie
SOVRAN**

Entrepreneuse



**Loïc
KEROUANTON**

Ingénieur
Aéronautique



**Marie
JEHLE**

Infirmière
diététicienne



**Frédéric
MURE**

Directeur Marketing
Agro alimentaire



**Maryline
COHEN**

Retraîtée Infirmière



**Olivier
BERTIAUX**

Technicien
Informatique



**Anne
BUSSAN**

Retraîtée Aéronautique



**Nicolas
CHUBERRE**

Ingénieur télécom
& spatial



**Estelle
FALCONNET**

Retraîtée
aéronautique



**Angélo
LAFERA**

Responsable Entreprise
Économie Sociale et
Solidaire



**Simone
RAUER**

Cadre Aéronautique
Gouvernance des Filiales
(Allemande)



**Louis
HERRERO**

Chargé de Recrutement

LE 15 MARS



un seul TOUR

un seul VOTE

Avec **UNIS POUR PIBRAC**, nous portons un projet positif, réaliste et tourné vers l'avenir : préserver l'âme de notre ville tout en lui donnant les équipements, les services et la vitalité qu'attendent les Pibracaises et les Pibracais.

Ce document constitue une version complète de notre programme électoral.

Consultez-la depuis notre site

www.unispourpibrac.fr

ou en flashant ce QR code :



unispourpibrac@gmail.com

