

# ÉLECTION MUNICIPALE DU 15 MARS 2020



## BILAN de 5 années au service de tous les Pibracais 2015-2020

Bruno Costes  
et son équipe



*Pour Pibrac 2020 est le collectif de soutien à l'action de Bruno Costes et de son équipe rassemblant les Pibracais engagés pour leur Ville au-delà de tout clivage politique*



# NOUS L'AVIONS DIT, NOUS L'AVONS FAIT ! Et même plus ...



Chères Pibracaises, chers Pibracais,

Continuons d'agir ensemble, c'est ce que nous vous proposons à l'heure de ce bilan ! Pibrac avait bien besoin d'être rénoverée, embellie, modernisée après des années d'immobilisme. Nous sommes fiers de porter devant vous ce bilan, car, oui, nous avons fait ce que nous avions ambitionné pour Pibrac !

Nos propositions étaient concrètes, réalistes et sans fausse promesse.

Pendant 5 ans, nous avons porté des projets pour que Pibrac trouve une place dans la Métropole, Métropole dont elle a besoin.

Pendant 5 ans, nous n'avons eu de cesse que d'améliorer votre quotidien avec des réalisations pour toutes et tous, tout en maîtrisant le budget.

Mais la tâche est loin d'être finie !

Nous avons une position stratégique, un cadre de vie exceptionnel, un patrimoine, qu'il faut préserver. Nous devons aussi prendre en compte, avec volonté et compétences, les enjeux qui sont face à nous, l'Environnement, notre Environnement, tout en développant notre économie. Pibrac a là aussi souffert d'années d'inactions, amputant le budget de la commune de ressources indispensables. Nous avons trouvé de nouveaux financements, mais nous avons besoin d'aller encore plus loin pour faire face aux besoins des Pibracais.

Je vous laisse découvrir ou redécouvrir les 5 années passées ensemble, à votre service.

Je compte sur vous le 15 mars prochain, pour continuer d'agir ensemble, pour une ville dynamique, authentique, solidaire, agréable et durable.

Pour Pibrac 2020,

avec **BRUNO COSTES** et son équipe



# SOMMAIRE



Une ville plus mobile



Des voiries sécurisées



Une urbanisation maîtrisée



Un cadre de vie protégé



Un environnement préservé



Des évènements et fêtes pour tous



Des équipements construits ou réhabilités



Une plus grande solidarité pour tous



La sécurité de tous mieux assurée



Un développement économique relancé



Des finances saines

”  
Engagements  
tenus  
“



## UNE VILLE PLUS MOBILE

Renforcer les transports, sécuriser les voies avec des cheminements piétons et des pistes cyclables, lutter contre l'usage de la voiture individuelle en favorisant les modes doux et le co-voiturage, ont été au cours de ces presque 5 ans les préoccupations de chaque instant.

L'expérience et le réseau professionnel de vos élus ainsi que la Présidence de la Commission Voirie exercée par le Maire au sein de Toulouse Métropole, ont été des atouts majeurs pour faire aboutir les projets pour Pibrac et pour obtenir des fonds extérieurs Européens (projet COMMUTE).

Jamais autant de trottoirs et de pistes cyclables, de revêtements de chaussée, n'auront été réalisés ou restaurés au cours d'une telle période. C'est absolument indispensable pour sécuriser les déplacements à pied notamment des enfants pour aller prendre le bus scolaire.

### Des travaux pour tous et dans tous les quartiers.

Transports collectifs  
**Co-voiturage**  
Voiries, trottoirs, pistes cyclables  
**Plan de circulation**  
Sécurisation des quartiers  
**Expérimentation Navette**

### Fluidification et sécurisation de la circulation

- Création du PARM, réalisation de travaux d'aménagement ayant un impact sur Pibrac (Perget, fontaine lumineuse), programmation de travaux structurants pour les prochaines années.
- Expérimentation d'un Plan Local de Déplacement
- Interdiction des poids lourds sur la commune
- Sécurisation des hameaux Peyrolles, Bourdettes
- Réfection du passage à niveau de la gare



### Promotion des alternatives à la voiture individuelle - Amélioration de la desserte en transports

- Création de trottoirs et de pistes cyclables
- Renforcement de la ligne 32 (fréquence et capacité)
- Collaboration avec la SNCF pour améliorer la desserte
- Obtention d'un ticket unique via Pastel +
- Réalisation d'une aire de co-voiturage avec recharge électrique
- Participation à la mise en place de l'application de covoiturage Karos
- Mise en place d'un service d'autopartage
- Expérimentation d'une navette électrique autonome sur l'Esplanade Sainte-Germaine







# DES VOIRIES SÉCURISÉES

12 Km de trottoirs, pistes cyclables voiries créés ou restaurés



**1** Réfection chemin de Bégué



**2** Piste chemin Las Coumos



**3** Trottoirs ancien chemin de Lasserre



**4** Trottoirs avenue François Verdler



**5** Sécurisation du passage à niveau



**16** Trottoirs route de Léguevin



**6** Réfection chaussée rue de la Gare



**7** Trottoir / Piste cyclable rue des Frères



**8** Trottoirs rues des Abeilles et Lucioles



**9** Trottoirs/chaussée Avenue Balardou



**10** Réfection rue des Mimosas



**11** Création de l'échangeur Perget



**12** Création aire de covoiturage



**13** Trottoir / piste cyclable route de Légnac



**14** Piste cyclable D24 /Chateau Cru



**15** Voiries ZAC de l'Escalette





# UNE URBANISATION MAÎTRISÉE

La gestion de l'urbanisation est déterminante au sein d'une ville. Elle façonne pour longtemps la physionomie des quartiers. Nous n'avons eu de cesse depuis notre arrivée de protéger l'authenticité de Pibrac et l'aération des quartiers tout en répondant aux obligations légales de construction imposées par l'Etat.

Nous devons construire 125 logements par an dont 35 % de logements sociaux.

Rompant avec des pratiques d'urbanisation anarchique et malgré la pression immobilière, nous

avons réussi à préserver les espaces verts, à éviter la prolifération d'immeubles dans les quartiers pavillonnaires, tout en construisant, par une gestion cohérente des projets immobiliers, des logements agréables pour tous, pour les familles, les jeunes et les seniors.

Le taux de logements sociaux sur Pibrac est passé de 8,7% à notre arrivée en 2015 à 10,7% aujourd'hui, évitant ainsi la carence qui aurait été dommageable pour la Commune.

## 8712

habitants au 01/01/2020

+64 par rapport  
au 01/01/2019

- Charte d'Urbanisme
- Nouveau PLUiH
- Protection des espaces verts et de la trame verte et bleue
- Refus d'immeubles dans les quartiers pavillonnaires



Ensemble  
intergénérationnel

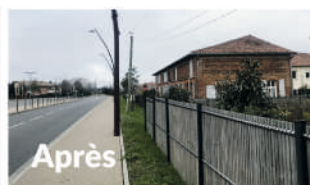


## Protections pour assurer la cohérence des constructions et sanctuariser les espaces verts

- Établissement d'une charte d'urbanisme (esthétique, 2 parkings par logement...)
- Instauration du PLUiH à l'échelle de Toulouse Métropole (recentrage de l'urbanisation en mettant fin au mitage incohérent, protection des espaces verts, coefficient d'emprise au sol, protection renforcée du centre-ville, limitation de la densification des quartiers, hauteur maximale des habitations...)
- Modification du projet Vinci, décidé par l'équipe précédente, pour une meilleure intégration dans le centre historique
- Création de nouvelles places de parkings



Avant



Après

## Des programmes de logements maîtrisés et pour tous

- Création d'un ensemble intergénérationnel (crèche, 22 logements pour familles, 14 logements seniors avec services)
- Création d'une zone de 50 logements hameau de la gare (2022)
- Démarrage de la ZAC de l'Escalette, endormie depuis 1999, comprenant d'ici 2025, une zone d'environ 200 habitations et une zone d'activités économiques
- Instruction du projet privé de Coustayrac (crèche, hôtel, maison de retraite, maison médicale, zone de coworking/co-living et moins de 300 habitations d'ici 2030)
- Reconsidération de la zone de Mesplès
- Refus de nombreux projets de construction ne s'insérant pas harmonieusement dans les quartiers
- Acquisition du foncier nécessaire au futur complexe multisports de Coustayrac et à la réhabilitation du cœur de ville





# UN CADRE DE VIE PROTÉGÉ UNE VILLE EMBELLIE ET PLUS PROPRE

Préserver et améliorer sans cesse votre cadre de vie a été le leitmotiv durant ces cinq ans.

A titre de symbole, la première action a été la rénovation du chemin des processions ainsi que la modification du permis de construire accordé par l'ancienne municipalité (à l'angle de la rue des frères et de la rue principale), pour en revoir l'esthétique et mieux l'insérer dans le centre historique.

Nous avons mis un point d'honneur à améliorer la propreté et l'embellissement de la ville.

Au-delà des mots, c'est une approche de protection de l'environnement pratique, volontariste et efficace que nous avons souhaité développer.

Toutes les actions ont été reconnues par l'obtention du grand prix départemental puis du label 1 fleur au concours national Villes et Villages fleuris de France.

## 1 Fleur au concours VILLES ET VILLAGES FLEURIS



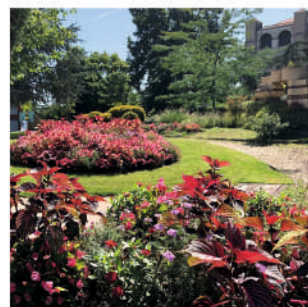
Panneau d'informations  
historiques



Bancs



Réfection mur



### Un effort sans précédent sur la propreté et le fleurissement

- Reconfiguration des ronds-points, des parterres, des différentes zones fleuries et mise en place de balconnières dans le centre historique
- Installation de nombreux bancs
- Etablissement d'un règlement de publicité intercommunal et reconfiguration progressive de la signalétique publicitaire
- Collecte régulière des encombrants

### Une nouvelle signalétique des monuments

Mise en place de panneaux décrivant l'histoire des monuments en partenariat avec le Fonds de Dotation pour la mise en valeur de Pibrac.

### Création d'un nouveau parvis

L'Eglise Sainte-Marie-Madeleine bénéficie désormais d'un nouveau parvis pour une accessibilité des personnes à mobilité réduite, une meilleure sécurité et une mise en valeur de l'église.

### Un calme préservé

Une opposition résolue aux modifications des couloirs aériens survolant Pibrac.





# UN ENVIRONNEMENT PRÉSERVÉ DES RISQUES MIEUX GÉRÉS

Mieux gérer nos risques, protéger notre Environnement, réduire nos émissions, éliminer les polluants, promouvoir une économie circulaire en réduisant nos déchets, favoriser le recyclage et la réutilisation des produits sont autant d'actions menées pour chacune et chacun.

## Les risques mieux gérés

- Etablissement d'un plan de prévention de lutte contre les risques d'inondation (PPRI)
- Plan Communal de Sauvegarde (PCS) permettant de prévoir les différentes situations de risques et les réponses à adopter en situation d'urgence
- Démantèlement de l'ancienne station d'épuration de la ville, véritable décharge à ciel ouvert qui comprenait encore plusieurs bassins de décantation profonds représentant une zone à risques et des nuisances pour la population

**GESTION DES RISQUES  
ZÉRO PHYTO  
SOBRIÉTÉ ÉNERGETIQUE  
DÉPLACEMENTS DOUX  
RECYCLAGE ET MOINS  
DE DÉCHETS  
PLANTATION D'ARBRES**

## Une ville zéro phyto

Pour éviter de recourir aux produits chimiques pour la santé et l'Environnement, nous avons mis en place une lutte ciblée contre les espèces invasives (chenilles processionnaires, moustiques tigres,...) en favorisant l'implantation de prédateurs naturels avec la pose de nichoirs pour les mésanges ou les chauve souris, notamment aux Tambourettes.



Clean UP



Eclairage LED

## Une ville qui sanctuarise ses espaces verts

avec l'instauration de protections renforcées pour les espaces verts au titre du PLUiH, non existantes dans l'ancien règlement d'urbanisme

## Ancienne station d'épuration



Avant



Avant



Après

## Une ville plus économe en énergie et moins émissive

Plus de 95 % des émissions directes et de la consommation énergétique de la ville sont liées à l'éclairage public et au chauffage des bâtiments. Nous avons donc lancé le déploiement massif de lampadaires LED connectés y compris pour les terrains de sports et accéléré l'isolation des bâtiments publics, véritables passoires thermiques. La facture énergétique a été ainsi contenue malgré une augmentation du coût de l'énergie.



Nichoirs



Isolation







# DES ÉVÉNEMENTS ET FÊTES POUR TOUS

Parce qu'une ville plus dynamique, c'est aussi une ville plus festive, où l'on prend plaisir à se retrouver au cours d'événements sympatiques et pour tous, l'équipe municipale s'est très largement investie dans l'organisation de nouveaux événements. Elle a pris plaisir à accompagner et à revisiter certains autres existants pour les rendre plus festifs, plus éclatants, plus prestigieux et surtout plus accessibles à tous.

## DES ÉVÉNEMENTS UNIQUES qui dépassent largement le cadre de Pibrac

Désormais 100% des  
événements de la Ville font  
appel aux commerçants locaux

+51% de subventions aux  
associations de la ville



Embrassement de la Basilique



Conférences  
thématiques



Commémorations

### Un espace Culturel (TMP et médiathèque) revitalisé

avec chaque année une offre théâtrale plus  
éclectique et plus attractive et la venue d'ar-  
tistes de renom.



Marché de Noël



Mékanik du rire



Pibrac dansant



Olympiades

### Des événements créés, revisités ou mieux accompagnés

- Spectacle pyrotechnique avec embrassement de la Basilique et feu d'artifice
- Concert Radio France dans la basilique
- Pibrac « En fête » durant la mi-Juillet avec l'organisation des Olympiades
- Forum des associations
- Trophée des Sports
- Carnaval de la Ville
- Pibrac « Dansants »
- Commémorations officielles avec présence des forces armées
- Redynamisation du Marché Gourmand
- Marché de Noël de la Ville mais aussi anglais et allemand
- Recherche de jumelage, teacub, projet théâtral anglais
- Conférences thématiques
- Repas des Aînés
- Cérémonie des vœux
- Journées du Patrimoine
- Accompagnement des manifestations organisées par les associations (Festiplantas, Mékanik du rire, Pyrénicimes,...)



Trophée des  
sports



Festijardin







## DES INFRASTRUCTURES RÉHABILITÉES DE NOUVEAUX ÉQUIPEMENTS CONSTRUITS

C'est un euphémisme de dire que la Ville n'avait pas bougé depuis 20 ans. A notre arrivée en 2015, quasiment toutes les infrastructures étaient désuètes, obsolètes, voire pas aux normes en particulier de sécurité et d'accessibilité aux personnes à mobilité réduite.

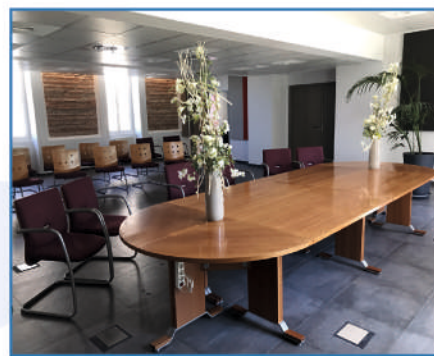
En cinq ans, nous avons réhabilité la mairie (hall d'accueil, bureaux, salle des mariages), les salles associatives, la salle polyvalente, les installations sportives (gymnase de la Castanette, tennis, terrain de foot), les écoles et le TMP (scène, hall d'accueil, sonorisation). De nouveaux équipements ont été construits comme la crèche meli-mélo ou encore le terrain synthétique.

**5 ans de travaux sans précédents pour un rattrapage indispensable,  
pour une ville plus moderne et pour tous.**

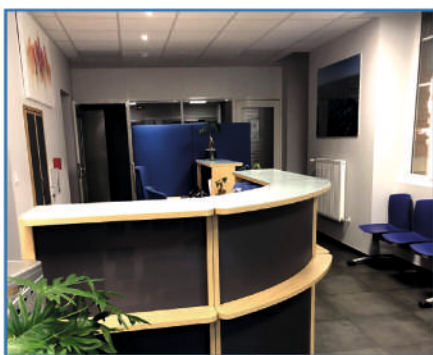
**7 Millions  
d'Euros  
de travaux**



Nouveau terrain synthétique



Nouvelle salle des mariages



Nouvel accueil mairie



Création de la Maison  
des Associations



Construction d'une nouvelle crèche







Réhabilitation du gymnase



Nouvelle salle de boxe

**PIBRAC**  
modernisée,  
réhabilitée !



Rénovation salle polyvalente



Rénovation des courts de tennis



Nouveau parvis de l'église

La vétusté des infrastructures sportives était telle que certaines épreuves ne pouvaient plus être jouées. Nous avons donc réhabilité quasiment tous les équipements : dojo de la Castanette, petit gymnase avec salle d'escalade, grand gymnase avec création d'une salle de boxe, terrain synthétique, courts de tennis et patinodrome.

Même si beaucoup reste encore à faire pour rattraper le retard accumulé au cours des 20 années précédentes.

**Jamais autant de réunions, de concertations publiques n'auront été organisées pour informer les quartiers et associer les habitants aux différents projets de la ville (urbanisme ou travaux).**



Circuits eaux usées et pluviales

Le 30 Mai 2017, l'épisode d'inondation a montré les conséquences d'un manque d'entretien.

En effet, les réseaux n'étant plus adaptés aux flux importants provoqués par les intempéries, des dizaines de riverains ont vu les eaux envahir garages, sous-sols, habitations.

Cette vétusté était connue depuis plus de 15 ans !

C'est la raison pour laquelle, la décision a été prise, avec Toulouse Métropole, de ne pas différer ces travaux essentiels pour la sécurité des Pibracais et de leurs biens.







# UNE PLUS GRANDE SOLIDARITÉ POUR TOUS

Que ce soit pour la petite enfance, les écoles, les jeunes, les familles, les personnes en situation de handicap, les seniors, l'accompagnement de la Ville a été sans faille, dans la mesure de ses possibilités et des compétences dévolues à la Ville. L'ensemble des activités et des tarifications ont été revues pour plus d'efficacité, d'équité, de convivialité et pour renforcer les liens sociaux et intergénérationnels.

## 2500 FAMILLES AIDÉES

### PETITE ENFANCE

- Renforcement du relais d'assistantes maternelles (RAM)
- Construction d'une nouvelle crèche
- Semaine de la petite enfance



Semaine de la petite enfance



### SCOLAIRES ET FAMILLES

- Lancement de la construction d'une nouvelle école de 14 classes + classe ULIS (enfant à spécificité)
- Dotations prioritaires en matériels et équipements scolaires
- Zéro augmentation de la tarification cantine depuis 3 ans
- + de produits BIO et LOCAUX dans les cantines



Navette seniors



Restos du Coeur

- Nouveau local entièrement dédié pour les Restos du Coeur au lieu de la mobilisation chaque Mardi de la salle Polyvalente



Handisport Boutonne

### PÉRI-SCOLAIRE ET JEUNES

- Renforcement de l'accueil en périscolaire (1 animateur pour 14 enfants au lieu de 1 pour 18) et du Point d'Accueil Jeune (PAJ)
- Plan Éducatif du Territoire (PEDT) avec renforcement de l'apprentissage des langues (animation théâtrale en anglais..), de la citoyenneté et de la protection de l'Environnement
- Création d'un city stade ouvert à tous en centre-ville (en cours)
- Réfection de la zone de skate park et mise en place de tables de pingpong aux Tambourettes



Repas des aînés

### SÉNIORS

- Extension du repas pour nos aînés à Coustayrac
- Cantine du Cœur à l'école Maternelle Maurice Fonvieille les lundis et jeudis
- Navettes pour le marché et les centres commerciaux (mercredi et vendredi)
- Portage des repas à domicile
- Liens intergénérationnels avec les jeunes (CMJ..) et les EPHAD
- Semaine bleue

- Réfection du logement d'urgence
- Création d'un point de contact pour les nouveaux arrivants





# LA SÉCURITÉ MIEUX ASSURÉE LA CITOYENNETÉ RENFORCÉE

L'approbation et le soutien ont remplacé les railleries à notre élection de l'opposition concernant nos choix pour assurer la sécurité des Pibracais.

Nous avons mis tout en place :

- une véritable police municipale et de proximité, avec des professionnels compétents recrutés en extérieur (1 gendarme, 1 policier national, avec passage à 2 patrouilles), achat d'un nouveau véhicule et de nouveaux équipements,
- le déploiement d'un système de vidéoprotection des plus performants aux entrées et sorties de Ville et alentours des bâtiments publics
- la mise en place d'un dispositif « Citoyens Vigilants » particulièrement efficace
- une prévention des incivilités par des sensibilisations dans les établissements scolaires
- le renforcement des liens avec la Gendarmerie Nationale notamment avec la Brigade de Léguevin

**VIDÉO PROTECTION**

**200 citoyens  
vigilants**

**POLICE MUNICIPALE  
RENFORCÉE**

**BAISSE MASSIVE  
DES CAMBRIOLAGES**

## Un Conseil Municipal des Jeunes renforcé

Le renforcement des activités du Conseil Municipal des Jeunes (CMJ) avec un budget, des projets et des ateliers régulièrement organisés a été un élément important dans l'accompagnement à l'éducation à la citoyenneté des jeunes sur Pibrac.

Plusieurs chantiers ont été menés à bien (parcours de santé, liens intergénérationnels, boîte à livres...).

Évolution des cambriolages depuis 2015



L'ensemble des actions mises en place a permis une baisse de près de 50 % des cambriolages entre 2017 et 2019 sur Pibrac. Dans un même temps, la baisse sur l'ensemble des 37 communes de la métropole est de 16 %.



Participation CMJ







### Agrandissement de la zone commerciale de Coustayrac





## DES FINANCES SAINES UN BUDGET MAÎTRISÉ

Parce que qu'une ville bien gérée est essentielle pour pouvoir mener à bien les projets souhaités et que nous sommes comptables de l'argent public, nous avons attaché une importance particulière à la maîtrise du budget communal. L'optimisation des dépenses publiques, la réduction des gaspillages, la recherche de nouvelles recettes ont été la clé pour ne pas augmenter la charge fiscale.

Limitation de la pression fiscale  
**ZERO AUGMENTATION DES IMPÔTS LOCAUX**  
depuis 2017  
(part communale)

**BAISSE DE 20%**  
de la taxe  
ordures ménagères

**BAISSE DE 20%**  
du prix de l'eau

**RENÉGOCIATION A LA BAISSE**

de la dette contractée  
par nos prédécesseurs  
et du taux d'emprunt

**MALGRÉ UNE BAISSE MASSIVE DES DOTA-TIONS DE L'ÉTAT**

**UNE POLITIQUE D'INVESTISSEMENT VOLONTARISTE**

- Baisse de 40 % des indemnités des élus
- Chasse aux dépenses publiques inutiles et rationalisation des services
- Aucun nouvel emprunt depuis 2015
- Renégociation des taux d'emprunts contractés par les anciennes municipalités
- Obtention de fonds européens et de fonds privés (fonds de dotation)
- Renforcement de la synergie avec Toulouse Métropole

**BAISSE DE 40% DES INDEMNITÉS DES ÉLUS**

Parce que nous en faisons une question de crédibilité de la parole politique : il n'est pas possible de réduire les dépenses publiques sans faire des efforts soi-même.

Evolution de la dotation de l'état  
(dotation générale de fonctionnement)\*



\* Baisse décidée sous le mandat de F.HOLLANDE des dotations de l'état aux collectivités : - 500 K€ pour notre mandature

Evolution des indemnités des élus



Malgré un contexte de baisse massive des dotations et aides de l'Etat, nous avons poursuivi le désendettement de la commune et nous n'avons pas augmenté la part communale des impôts locaux depuis 2017, tout en lançant les programmes d'investissements nécessaires à la commune.

L'apport de financements extérieurs (notamment européens) et de recettes exceptionnelles (notamment legs) ont contribué significativement à l'engagement des actions municipales.



# Rendez-vous

## Jeudi 30 Janvier 2020 à 20H00

Salle Polyvalente - Boulevard des Écoles à Pibrac

**pour partager le bilan de ces 5 années d'actions**

**Continuons d'agir ensemble  
avec Bruno Costes et son équipe**

*Parce que tout ne peut pas contenir dans ce document,  
parce que de nombreuses fausses informations circulent,  
parce que vous avez envie de nous faire part de vos idées,*

*venez nous rencontrer dans notre local de campagne !*



**PERMANENCE DE CAMPAGNE  
POUR PIBRAC 2020**  
Centre commercial Sainte-Germaine  
Rue principale  
PIBRAC  
07 76 99 17 95

[pourpibrac2020@gmail.com](mailto:pourpibrac2020@gmail.com)  
[www.pourpibrac2020.fr](http://www.pourpibrac2020.fr)  
[facebook.com/pourpibrac2020](https://facebook.com/pourpibrac2020)  
[twitter.com/pourpibrac2020](https://twitter.com/pourpibrac2020)