



## Fiche - PHOTO GEN AI Spécial Mode et Beauté

### Optimiser la génération d'image-photo pour obtenir une texture de peau et/ou d'un produit cosmétique appliqué sur la peau réaliste

Avec l'avènement de l'intelligence artificielle générative, la création d'images extrêmement similaire à une photographie réelle (photo-réaliste) est aujourd'hui tellement facile qu'un oeil, même averti, s'y tromperai.

Tout comme à l'époque, des peintres de talents copiaient à la perfection les tableaux des grands maîtres, à tel point parfaits, que même un expert d'art avait peine à différencier un faux, d'un vrai tableau !

Les images générés actuellement sont extraordinaire de qualité : grain, texture, réalisme, couleurs, détails... Les performances sont vraiment bluffantes, mais cependant, ce sont précisément certains détails comme **la texture de la peau, qui sont toujours assez difficile à reproduire par les IA GEN PHOTO.**

Souvent, les visages générés par les IA manquent de réalisme, affichant un aspect lisse et froid, sans perspectives, creux ou défauts naturels, et parfois on dirait carrément du plastique: un visage sous cellophane.

**Ci-après, vous retrouverez les meilleurs « conseils et trucs de pros » pour obtenir une peau d'une authenticité et d'une qualité impeccables.**

Vous êtes créateur(trice) de contenu, photographe et ou vidéaste passionné de portraits ou de photos de mode ?

Ce super bonus est pour vous, alors laissez-vous guider à travers **une série de techniques et d'outils simples et efficaces.** Appliquez-les et vous verrez aussitôt les différences de résultats !

### Les bons et mauvais mots-clés à utiliser dans vos prompts

Commencez par bannir les mots-clefs communs suivants dans la rédaction de votre prompt, ou du moins, ne pas commencer votre prompt avec : « réaliste », « réalisme » ou « hyper-réaliste ».

Je vous renvoie ici vers la **fiche GEN VIDEO IA** qui vous apprend à bien structurer un « Directing Prompt » spécifique à la génération de vidéo - et disponible via ce lien :

<https://asubakastudio.digital/ressources-llm>)

**N.B.** Il s'avère que contrairement à la génération d'images-photo, dans la génération de vidéo, ce n'est pas un problème, ceci dit vous devrez respecter un ordre dans la succession des termes que vous utilisez.

L'aberration en génération d'image - photo, lorsque vous utilisez des termes comme « réaliste », c'est qu'ils en tendance à orienter l'IA vers un rendu artistique plutôt que photographique, soit tout l'inverse de l'effet que vous recherchez.

### **Pourquoi ?**

Difficile d'en connaître la véritable raison, sinon que l'IA interprète le texte à SA manière, et tout comme les hallucinations des IA conversationnelles comme Chat GPT, leur fonctionnement exacte reste un mystère même pour leurs inventeurs.

Retenez donc que pour avoir un résultat plus probant, vous devez spécifier que vous souhaitez une « photographie ».

**Donc utilisez « support photographique » ou « une photographie de » au début de votre prompt peut être bien plus efficace et anglais surtout, car c'est leur langue d'entraînement et les IA le comprennent mieux.**

## **Rédiger le prompt idéal pour une texture hyper-réaliste**

Vous le savez sans doute, le plus important est la qualité de votre « input », ce que vous donnez en entrée à l'IA, soit une commande d'invite ou des instructions, autrement dit en anglais un prompt !

Pour créer une image réussie en « output » ou sortie, la qualité de votre prompt est absolument primordiale.

Généralement, qu'ils s'agisse d'un prompt pour générer une vidéo ou une image-photo, le nombre de mots se situe entre 30 et 50 mots pour être optimale. Au-delà, le résultat peut devenir contre-productif et en-dessous, le résultat sera incomplet ou trop vague.

**Pour une peau hyper-réaliste, la description détaillée est fondamentale.**

Si vous êtes précis sur la texture de la peau, les pores, les imperfections et les détails subtils, alors l'IA se concentrera sur ces éléments en particulier.

**N'oubliez pas que vous « commandez » une machine en lui donnant des instructions en entrée, donc si vous n'êtes pas hyper-spécifique, la machine qu'est l'IA générative, ne pourra vous donner en sortie qu'une réponse partielle, incomplète ou incorrecte.**

### **Structure du prompt parfait :**

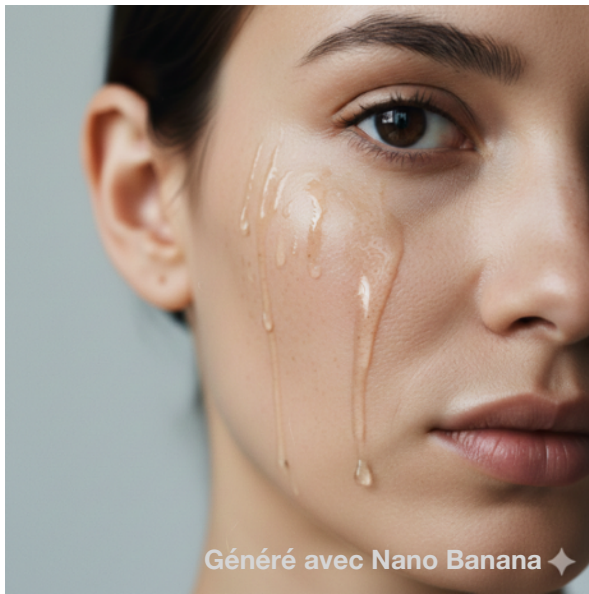
Subject: Extreme close-up of female model's face, raw skin texture, visible pores, subtle freckles, fine peach fuzz. Action/Details: Applying shimmering liquid serum, hyper-realistic water droplets, dewy complexion, neutral expression. Environment/Setting: High-end professional photography studio, minimalist clean background. Medium Details: Shot on 100mm macro lens, f/2.8, 8k resolution, photorealistic, cinematic film grain, Mamiya ZD. Composition: Tight beauty crop, focused on cheek and eye area, depth of field. Time of Day/Lighting: Soft

Rembrandt lighting, natural catchlights in eyes, subtle subsurface scattering.

### Le Prompt Prêt à l'Emploi (38 mots)

Extreme close-up of model, raw skin texture, visible pores, fine imperfections, applying liquid serum, professional beauty studio, 100mm macro lens, f/2.8, hyper-realistic, tight beauty crop, Rembrandt lighting, natural catchlights, subsurface scattering, 8k resolution.

### Résultat



#### Pourquoi cette structure fonctionne :

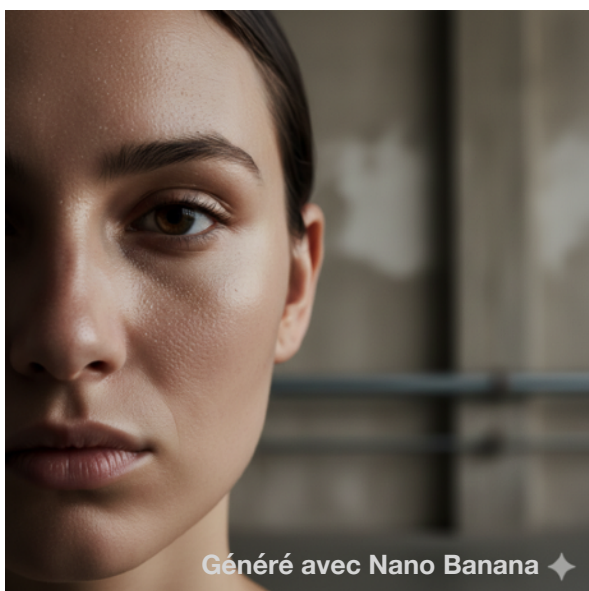
- **Raw skin texture & visible pores** : Ces mots-clés forcent l'IA à ignorer les filtres de lissage par défaut.
- **100mm macro lens & f/2.8** : Indique une faible profondeur de champ, typique des publicités de luxe, ce qui sépare le sujet du fond.
- **Subsurface scattering** : C'est le terme technique pour la façon dont la lumière pénètre la peau humaine. Essentiel pour éviter l'aspect "plastiqué".
- **Rembrandt lighting** : Crée des ombres naturelles qui soulignent le relief du visage et la texture des produits cosmétiques.

### Variations de prompt structuré : la mise en avant technique + la description d'atmosphère

Pour la photographie de beauté, deux structures de prompt sont particulièrement performantes : la structure "**Technique-First**" et la structure "**Atmosphérique-Descriptive**".

Voici deux alternatives stratégiques pour varier vos rendus :

#### 1. La Structure "Technique-First" (Optique et Matériel)



Cette structure **privilégie les spécifications de la caméra pour forcer l'IA à simuler une physique optique réelle**. Elle est idéale pour obtenir un piqué d'image chirurgical.

- **Structure** : [Camera/Lens] + [Film Stock/Sensor] + [Subject/Texture Details] + [Lighting Setup] + [Post-Processing]
- **Prompt (Anglais)** : > Hasselblad H6D, 80mm lens, CMOS sensor 100MP, macro beauty shot, unretouched skin, hyper-detailed pores and sweat, softbox lighting, high contrast, industrial chic studio, raw photography, 8k, authentic skin imperfections, neutral tones.

## 2. La Structure "Material-Focus" (Texture et Produit)



C'est la structure **privilégiée pour la cosmétique pure**. Elle met l'accent sur l'interaction entre le produit (crème, poudre, gel) et la barrière cutanée.

•**Structure** : [Material/Texture] + [Interaction with Skin] + [Lighting Physics] + [Macro Perspective] + [Quality Tags]

•**Prompt (Anglais)** : >Thick viscous gold face mask, oozing over cheekbone, detailed skin grain underneath, tactile texture, soft rim lighting, subsurface scattering, extreme macro, liquid dynamics, hyper-realistic, fashion editorial, sharp focus, 8k resolution.

### Comparatif des structures :

Structure	Points Forts	Idéal pour...
Par Blocs (Précédente)	Équilibre et clarté	Contenu réseaux sociaux premium.
Technique-First	Réalisme photographique "brut"	Campagnes publicitaires print/haute définition.
Material-Focus	Rendu des matières et textures	Gros plans sur l'efficacité du produit (skincare).

### Conseil d'expert pour l'IA Générative

Pour éviter l'effet "poupée de cire", utilisez systématiquement des termes de **négation de perfection** dans vos prompts (comme unretouched, fine lines, pores, uneven skin tone).

**i** Les IA ont tendance à "sur-embellir" par défaut ; votre rôle est de les ramener vers la réalité physique.

### Cas d'étude : un produit cosmétique sur un visage en gros plan.

Pour ce cas de figure très précis — le rendu d'un fond de teint (fondation) — le défi technique est de montrer la **couvrance** sans masquer le **relief naturel** de l'épiderme. On cherche à éviter l'effet "masque" numérique.

Voici la structure hybride optimisée, combinant précision optique et focus matière :

#### Structure de Prompt : "The Foundation Bio-Match"

**Subject:** Extreme macro of human cheek, high-end liquid foundation application, seamless blending, visible natural skin texture underneath.

**Action/Details:** Half-covered skin showing contrast, fine pores, micro-creases, dewy finish, foundation pigment melting into epidermis.

**Environment/Setting:** Professional dermatology photography setup, clean clinical aesthetic.

**Medium Details:** Shot on Phase One XF, 120mm Macro lens, f/5.6 for deep focus, ultra-sharp resolution, raw ISO 100.

**Composition:** Side profile close-up, microscopic detail, tactile surface quality.

**Time of Day/Lighting:** Top-down directional soft light, emphasizing skin topography and product viscosity, neutral color balance.

### Le Prompt Optimisé (37 mots)

Extreme macro of liquid foundation on skin, seamless blending, visible pores, natural skin grain, Phase One XF, 120mm macro, f/5.6, hyper-detailed texture, directional soft lighting, subsurface scattering, tactile viscosity, unretouched raw photography, 8k resolution.

### Pourquoi ce prompt est le plus performant pour le fond de teint



•**Phase One XF & 120mm Macro** : Ce matériel est la référence absolue en photographie de beauté pour son piqué exceptionnel. L'IA associera ces termes à une netteté extrême des détails (le "grain").

•**f/5.6** : Contrairement au f/2.8 qui floute trop vite, le f/5.6 permet d'avoir une zone de netteté plus large sur la texture du produit et de la peau.

•**Directional soft light** : Une lumière latérale ou directionnelle est indispensable pour créer des micro-ombres sur le relief de la peau, ce qui prouve visuellement que la texture est réelle et non "aplatie".

•**Tactile viscosity** : Ce terme pousse l'IA à simuler la consistance physique du liquide (ni trop liquide, ni trop sec).

### Astuce de pro

Si vous utilisez Midjourney ou une IA similaire, vous pouvez ajouter le paramètre `--style raw` en fin de prompt pour réduire l'influence de l'algorithme d'embellissement automatique et conserver ce côté "photo brute".

Je pourrais continuer avec une variante pour un **fond de teint poudré** (où le défi est d'éviter l'aspect "poussière" artificielle) ou pour un **fond de teint fini mat, et ainsi de suite**.

**N'hésitez pas à utiliser un LLM pour creuser et affiner vos instructions pour des cosmétiques très précis, le plus important c'est que vous soyez capable d'expliquer le plus clairement la nature, la texture ou même de citer la marque et le nom spécifique du produit à reproduire par l'IA.**

## Utilisez un L.L.M. pour vous aider à rédiger un prompt optimisé

Ici je vous renvoie vers nos fiches de Meta-Prompt gratuits :

- Les **Meta Prompt C.R.E.A.T.E., A.S.P.E.C.T.** et **R.E.C.S.S.** pour structurer (organiser un prompt)
- Le **Meta-Prompt P.E.R.F.E.C.T.** pour une optimisation itérative (améliorer un prompt dans le temps)

> Ils sont tous prêts à être copiés-collés et disponible via ce lien :

<https://asubakastudio.digital/ressources-llm>

Quelle meilleur rédacteur de prompts existe-t-il que l'IA elle-même ? Cette technique est incontournable si vous ne savez pas comment commencer !

Faire appel à un Modèle de Language Large (LLM) comme Gemini ou Claude, vous permettra d'être mieux aiguillé et assisté.

Vous avez intérêt à avoir au moins un exemple de Meta-Prompt structuré à soumettre à l'IA.

### Des mots-clefs précis pour un résultat précis

Et avant de finir ce guide non exhaustif, je vous propose un tableau des mots-clefs idéaux en anglais pour différents paramètres spécifiques tel que la texture, les teintes, la lumière...

1. Texture et détails de la peau	2. Teintes et couleurs	3. Hydratation et éclat	4. Reflets et lumière naturelle	5. Authenticité et réalisme	6. Détails vivants et expressivité
skin texture	skin tone variation	dewy skin	natural lighting	photograph	subtle veins
fine pores	warm undertones	hydrated texture	soft reflections	true-to-life details	natural blush
visible pores	cool undertones	luminous glow	diffuse glow	unretouched skin	fine hair
micro details	melanin detail	moisture shine	light scattering	natural imperfections	skin translucency
subtle imperfections	natural redness	healthy sheen	specular highlights	ultra-detailed	Lifelike detail
freckles	subtle discoloration	radiant skin	realistic shadowing	authentic	Realistic expression
blemishes	authentic pigmentation	subtle gloss	warm daylight	raw beauty	Vitality
uneven tones	fushed skin	soft highlights	subtle contrast	natural esthetic	Organic texture
natural grain	olive complexion	glowy complexion	cinematic light	natural portrait	living skin
fine lines	sun-kissed tones	natural moisture	ambient reflection	Lifestyle	natural warmth

# Le choix de l'outil de génération d'image-photo est tout aussi important que le prompt : les principaux acteurs en 2026

## 1. Les Moteurs de Génération (Les "Cerveaux")

Ce sont les modèles qui interprètent vos prompts.

- **Midjourney (V7)** : Toujours la référence pour la "**pureté artistique**". Sa version 7 excelle dans le rendu des matières organiques et possède une colorimétrie naturellement cinématographique. C'est l'outil qui demande le moins d'efforts pour obtenir un résultat "magnifique" immédiatement.
- **Flux 2.0 (par Black Forest Labs)** : Le nouveau titan du **photoréalisme technique**. Contrairement à Midjourney, Flux est plus neutre et respecte scrupuleusement les instructions optiques (comme les focales de lentilles). Il est supérieur pour le rendu de la peau "raw" sans lissage automatique.
- **Stable Diffusion (SD 3.5 / XL)** : L'outil des **experts techniques**. Il nécessite une installation (ou l'usage de plateformes comme *Tensor.art*). Sa force réside dans le contrôle total via des outils comme **ControlNet**, qui permettent de guider la pose ou l'étalement d'un produit cosmétique avec une précision chirurgicale.
- **Adobe Firefly (intégré à Photoshop)** : Indispensable pour la **retouche**. Ce n'est pas le meilleur pour créer une image de zéro, mais son "Generative Fill" est imbattable pour modifier un détail (ajouter un reflet sur une lèvre, changer la couleur d'un fard) tout en préservant la texture réelle de la photo initiale.

## 2. Les Agrégateurs et Interfaces (Les "Studios")

Plutôt que d'utiliser un seul outil, ces plateformes vous permettent d'accéder à plusieurs modèles et d'utiliser des outils de post-production intégrés.

Outil	Points Forts	Usage Beauté
<b>Leonardo.ai</b>	Interface ultra-complète	Idéal pour tester différents modèles (Flux, SD) dans un seul environnement avec des outils d'upscaling (agrandissement) haute qualité.
<b>Krea.ai</b>	Génération en temps réel	Parfait pour prototyper des compositions de produits et de visages en déplaçant des formes simples.
<b>Magnific.ai</b>	<b>L'Upscaler miracle</b>	Ce n'est pas un générateur, mais un "révélateur de détails". Il peut prendre une image de peau un peu floue et réinventer chaque pore et cil avec un réalisme bluffant.

## 3. Ma recommandation pour votre Workflow "Beauté"



Pour un rendu professionnel, ne vous limitez pas à un seul outil. Le workflow idéal d'un créateur en 2026 est souvent le suivant :

1. **Génération** : Utiliser **Flux 2.0** ou **Midjourney V7** avec la structure de prompt technique que nous avons vue pour obtenir la base.
2. **Affinage** : Passer l'image dans **Magnific.ai** (réglage "Creativity" bas) pour accentuer la texture des pores et la brillance du produit.
3. **Retouche** : Finition dans **Photoshop (Firefly)** pour corriger les éventuelles anomalies tout en gardant le grain de peau.

## Pour aller plus loin

Découvrez la fiche de vocabulaire, des paramètres et des termes techniques spécifique à la génération d'image-photo.

Une liste exhaustive pour devenir un Pro de la  
GENERATION PHOTO AI

### Fiche - Vocabulaire PHOTO GEN AI

**RAPPEL DES BASES DU PROMPTING DE GÉNÉRATION D'IMAGE/PHOTO**

**La structure d'un « Photographic Prompt »**

**Prompt de base :**  
[Subject], [Action/Details], [Environment/Setting], [Medium Details], [Composition], [Time of Day/Lighting] –[Parameters]

**Prompt non structuré:**  
**Prompt:** insane photo of a foggy fall landscape and a rock climber scaling a mountain --s 225

**Prompt structuré :**  
**Prompt:** insane rock climber scaling a mountain, beautiful Norge landscape, vibrant fall colors, Leica M10-R, moderate depth of field, foggy morning, cinematic lighting --s 225

**Détails et longueur de vos prompts**

1. N'utilisez pas de phrases complètes.
2. Utilisez des mots-clés forts.
3. Séparez les mots-clés par des virgules.
4. Utilisez un langage puissant: (« énorme » contre « grand »)
5. Concentrez-vous sur un seul sujet. (Plusieurs sujets embrouilleront MJ)
6. Racontez une « histoire » à l'IA Générative.

Utilisez les éléments suivants comme guides dans vos Prompts :

<b>Subject</b>	person, animal, character, location, object, etc.	<b>Sujet</b>	personne, animal, personnage, lieu, objet, etc.
<b>Medium</b>	photo, painting, illustration, sculpture, doodle, etc.	<b>Support</b>	photo, peinture, illustration, sculpture, griffouillage, etc.
<b>Environment</b>	indoors, outdoors, underwater, etc.	<b>Environnement</b>	Intérieur, extérieur, sous l'eau, etc.
<b>Lighting</b>	soft, ambient, overcast, neon, studio lights, etc.	<b>Éclairage</b>	doux, ambiant, couvert, néon, éclairage de studio, etc.
<b>Color</b>	vibrant, muted, bright, black and white, pastel, etc.	<b>Couleur</b>	vibrante, atténuée, lumineuse, noir et blanc, pastel, etc.
<b>Mood</b>	Sedate, calm, raucous, energetic, etc.	<b>Humeur</b>	calme, posée, bruyante, énergique, etc.
<b>Composition</b>	Portrait, headshot, closeup, birds-eye view, etc.	<b>Composition</b>	portrait, portrait en gros plan, vue plongeante, etc.

Asubakatchin Productions
1
Asubaka Studio

**Asubaka Studio / Asubakatchin Productions**

Siège : LD Les Bordes, Cominac - 09140 Ercé, FRANCE - SIRET 79846033300015

<https://www.asubakatchin.org>