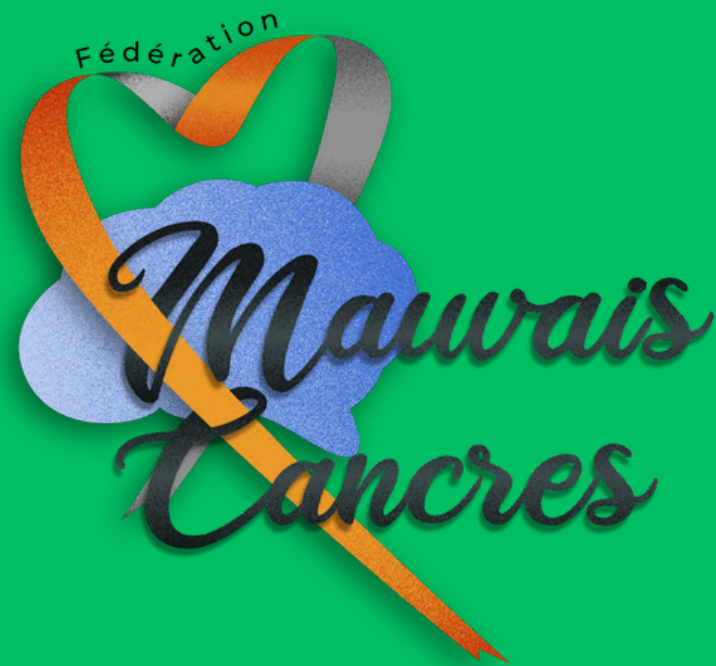




Fédération Mauvais Cancres



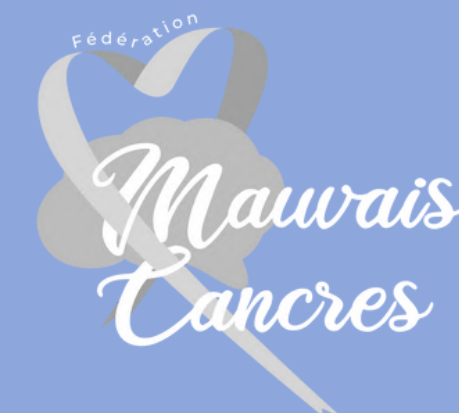
**Soutenir,
Adapter,
Défendre,
Sensibiliser,
Alerter.**

Rapport d'enquête

Accès au permis et Troubles du Neurodéveloppement

i Enquête réalisée sur 533 répondants par la Fédération Mauvais Cancres entre le 1er novembre 2024 et le 23 février 2025.

Sommaire



- La Fédération,
- Les Troubles du Neurodéveloppement,
- Pourquoi cette enquête ?,
- Méthodologie de l'enquête,
- Les répondants & leurs Troubles,
- Inscription à l'auto école,
- Le code de la route,
- La conduite,
- Limites et atouts de l'enquête,
- Plaidoyer de la Fédération.

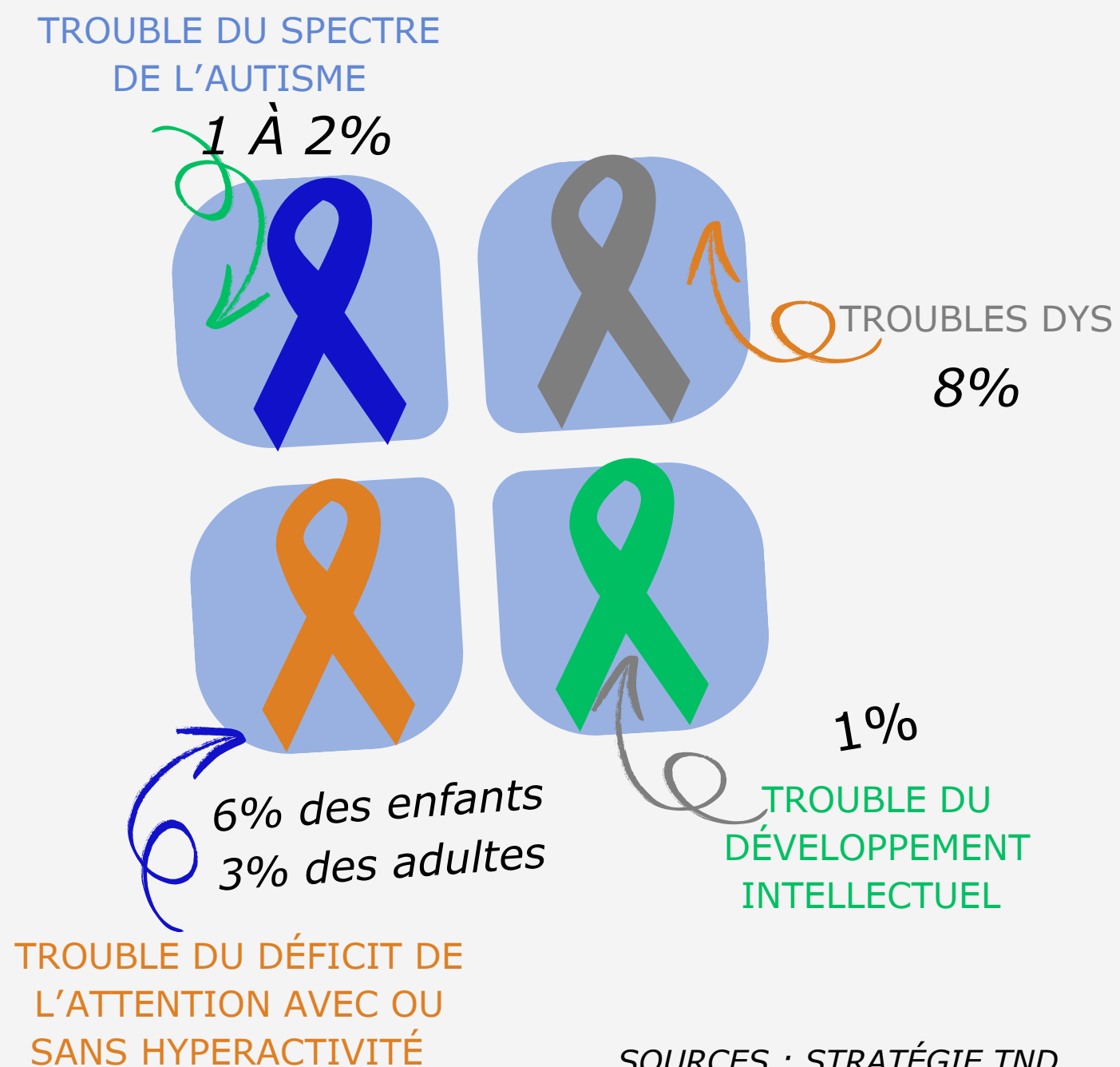


La Fédération



La Fédération Mauvais Cancres existe depuis 2019, elle lutte contre les inégalités dans le champ des Troubles du Neurodéveloppement (TND), elle est un groupement de personnes porteuses de Troubles, de parents et de professionnels.

Les Troubles du Neurodéveloppement & les prévalences



• Ses objectifs & engagements

1. **Accompagner** les personnes concernées par les TND,
2. **Représenter** et **Défendre** les personnes TND, leurs proches et les professionnels,
3. **Militer** et **Revendiquer** pour l'accès et surtout le **respect des Droits**,
4. **Participer** aux avancées de la recherche,
5. **Sensibiliser** l'opinion publique aux TND,
6. **Former** le milieu professionnel, l'éducation nationale... aux TND,
7. **Mettre en place** des actions permettant une meilleure prise en charge des Troubles.

• Ses actions

Une enquête nationale chaque année sur une problématique, des groupes de paroles en visio, des webinaires, conférences, formation des professionnels, sensibilisation...

• Le Réseau Mauvais Cancres

Le réseau s'articule autour de la Fédération et des Associations Mauvais Cancres et associations affiliées présentes dans plusieurs départements.

Les Troubles du Neurodéveloppement ?

4 Troubles du Neurodéveloppement (TND).



Le Trouble du Spectre de l'Autisme se caractérise par des difficultés de communication et d'interaction sociale, ainsi que par des intérêts restreints et stéréotypés.



Le Trouble du Déficit de l'Attention avec ou sans Hyperactivité s'exprime par 3 grands traits, l'Impulsion, l'hyperactivité et l'inattention.



Le Trouble du Développement Intellectuel s'exprime aussi par 3 grands traits : un déficit du fonctionnement intellectuel, des capacités adaptatives limitées et apparition avant l'âge adulte du trouble.



Le Troubles DYS : Dyspraxie (coordination des mouvements), Dyscalculie (difficulté en lien avec les chiffres), Dysorthographie (Orthographe des mots), Dyslexie (déficit de la lecture), Dysphasie (langage oral), Dysgraphie (difficulté dans l'écriture).

Les Troubles sont souvent associés ensemble. **+ de 50 %** des personnes ayant un TND ont un second TND, on constate que d'autres maladies et Troubles associés sont fréquents : Troubles du Sommeil, Troubles du Comportement Alimentaire, Troubles Anxieux, Dépression, Epilepsie, Troubles Gastro-Intestinaux, Pathologies Cardio-Vasculaires, Pathologies de la Vision et de l'Audition, ...

1 Français sur 6
est concerné par les TND.

SOURCES : STRATÉGIE TND

**On naît porteurs de TND,
on meurt porteurs de TND !**

Un ensemble de difficultés

communication, autonomie, coordination, concentration...

et surtout de besoins !

formation, sensibilisation, accès à la santé, éducation, culture, sport... accompagnement, habitat inclusif, répit pour les aidants, places en médico sociale...

Pourquoi cette enquête ?



Depuis les débuts de la Fédération, les auto-écoles, les jeunes, les parents... nous interpellent régulièrement pour connaître les aménagements et adaptations possibles à demander et à mettre en place pour le passage du code de la route et l'apprentissage de la conduite ainsi que le passage du permis.

D'un point de vue d'acte réglementaire, grâce à la Fédération Française des Troubles DYS, il a été mis en place la possibilité d'avoir des aménagements uniquement pour le code de la route pour les candidats dysphasiques, dyslexiques ou dyspraxiques.

Ce dernier conduit à :

- une relecture à voix haute,
- du temps supplémentaire.

Plusieurs problématiques se posent : méconnaissance de cette aide, non-ouverture à l'ensemble des Troubles du Neurodéveloppement, problématique de formation et d'adaptations des auto-écoles, nombre d'heures importantes causant des coûts financiers conséquents...

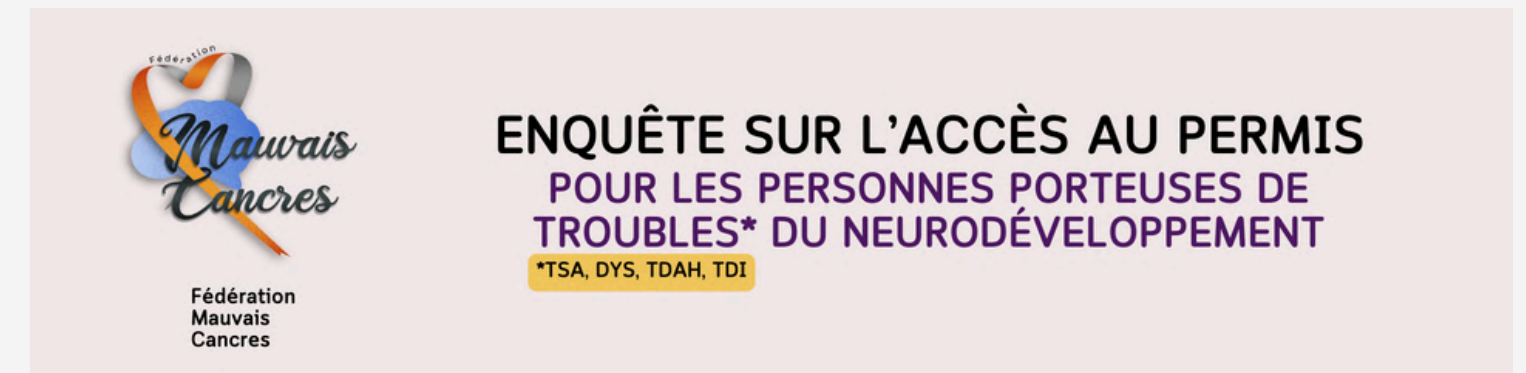
Face aux demandes récurrentes d'informations et aux difficultés rencontrées par les personnes, nous avons souhaité les mettre en lumière à travers cette enquête.

Cette dernière a donc pour objectif de recenser les besoins et les difficultés des personnes porteuses de Troubles du Neurodéveloppement passant le permis afin de faire remonter leurs problématiques auprès des auto-écoles et des pouvoirs publics.

Cette enquête est la première de la Fédération, elle n'est pas parfaite, mais elle donne enfin la parole aux personnes. Nous espérons qu'elle sera utile, par là entendue, et permettra des changements concrets et accessibles à toutes et à tous

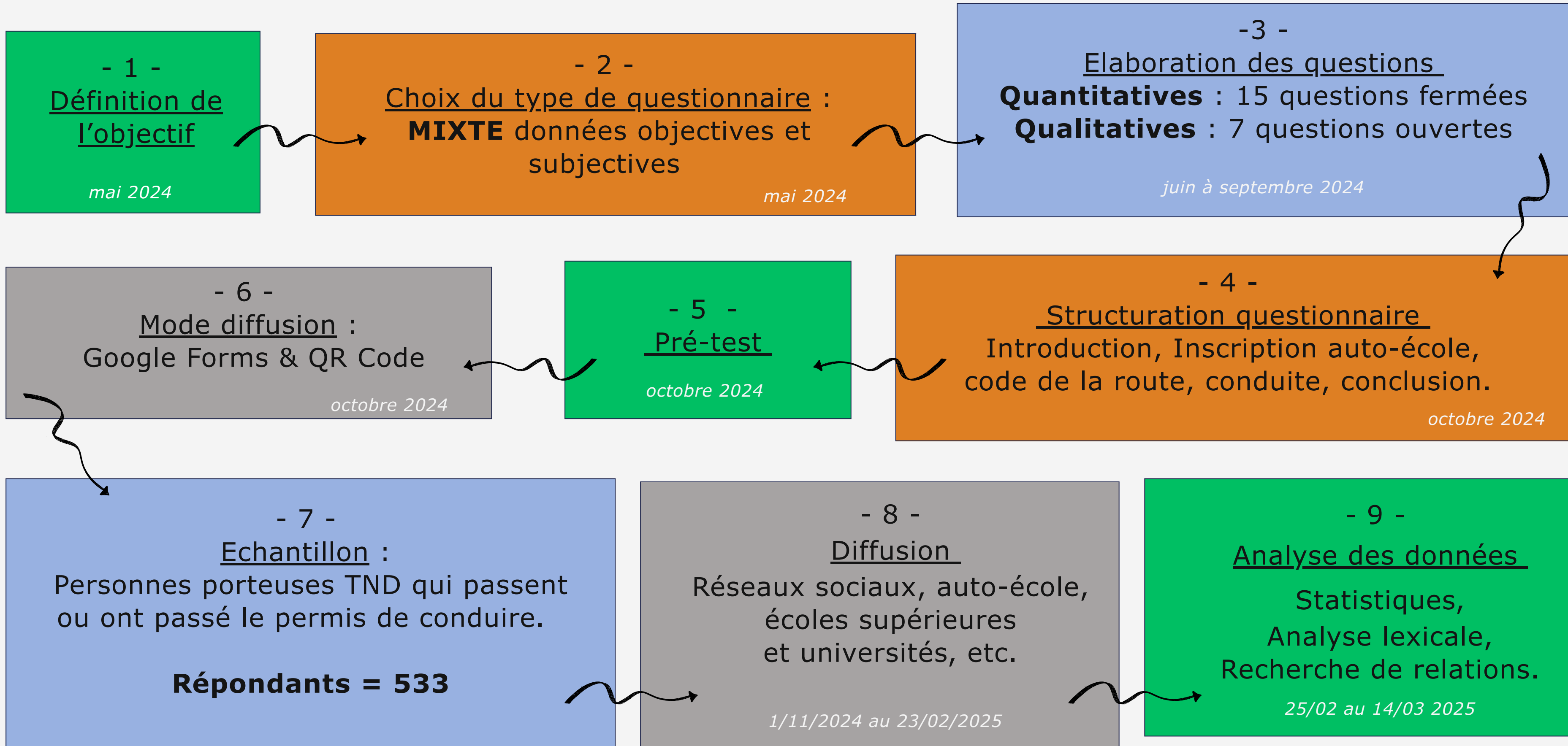
Corentin DUGAT

Président fondateur de la Fédération



**Soutenir,
Adapter,
Défendre,
Sensibiliser,
Alerter.**

Méthodologie d'enquête



Les répondants & leurs Troubles

533 personnes ont répondu à l'enquête.

39.95 % des participants présentent 2 TND

DYS & TSA = 20.19 %,
TDI & DYS = 1.87 %,
TDAH & DYS = 57.75 %, ,
TDAH & TSA = 20.19 %,

48.6% des participants présentent 1 TND

DYS : 60.62 %
TSA : 23.94%
TDAH : 15.44 %
TDI : 0

11.25 % des participants présentent 3 TND

DYS, TSA, TDI = 6.66 %,
TDAH, TSA, DYS = 90%,
TDAH, DYS, TDI = 3.34%,

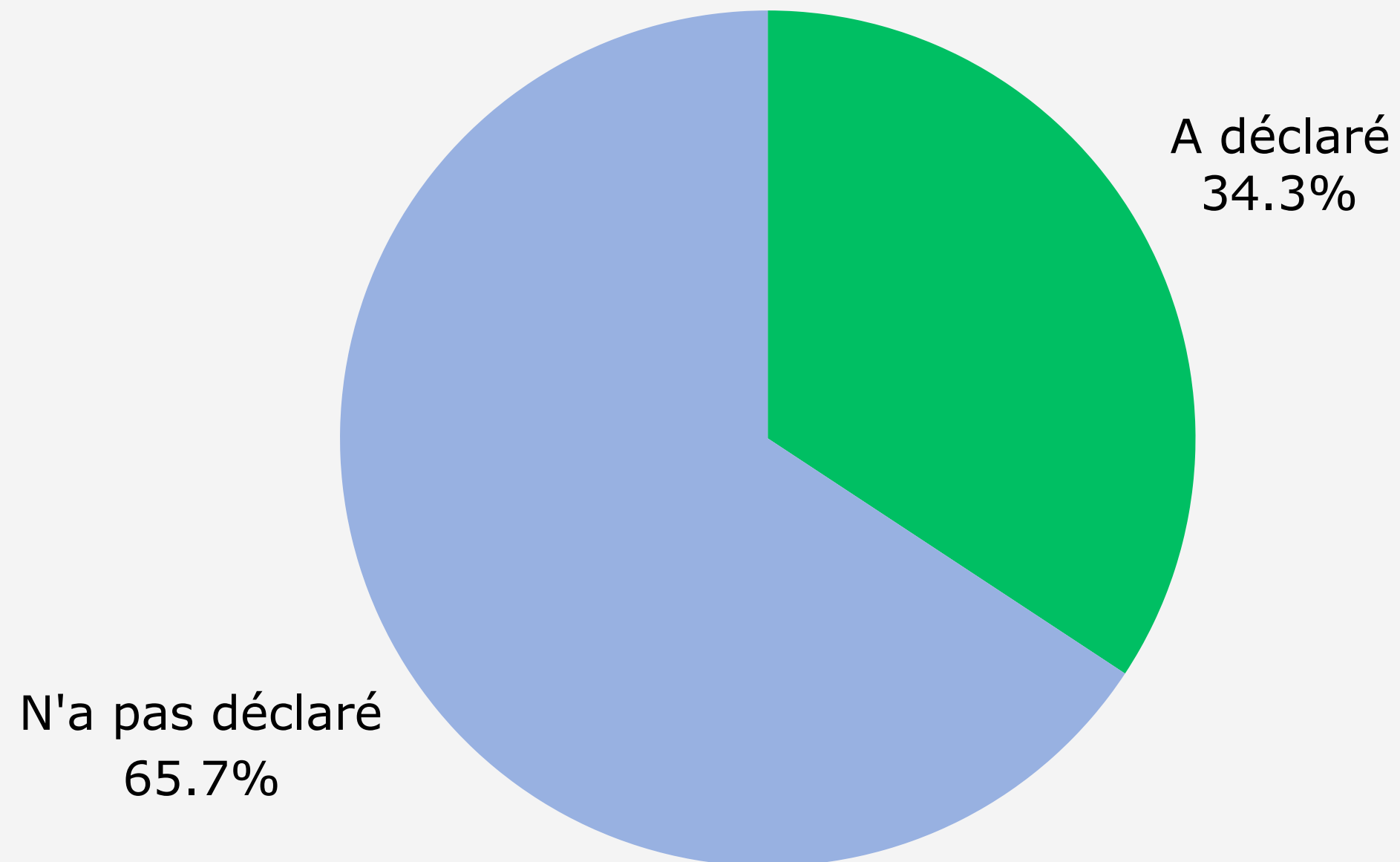
0.20% des participants présentent les 4 TND.

Inscription à l'auto-école

The background features a faded image of a driving school sign that reads "DRIVING SCHOOL" and a red SUV parked in front of it. The sign also includes a bicycle symbol and a yellow diamond warning sign. The text "Inscription à l'auto-école" is overlaid on this background, with both lines underlined.

% des personnes ayant déclarées ou non être porteuses de Trouble(s) lors de l'inscription à l'auto-école

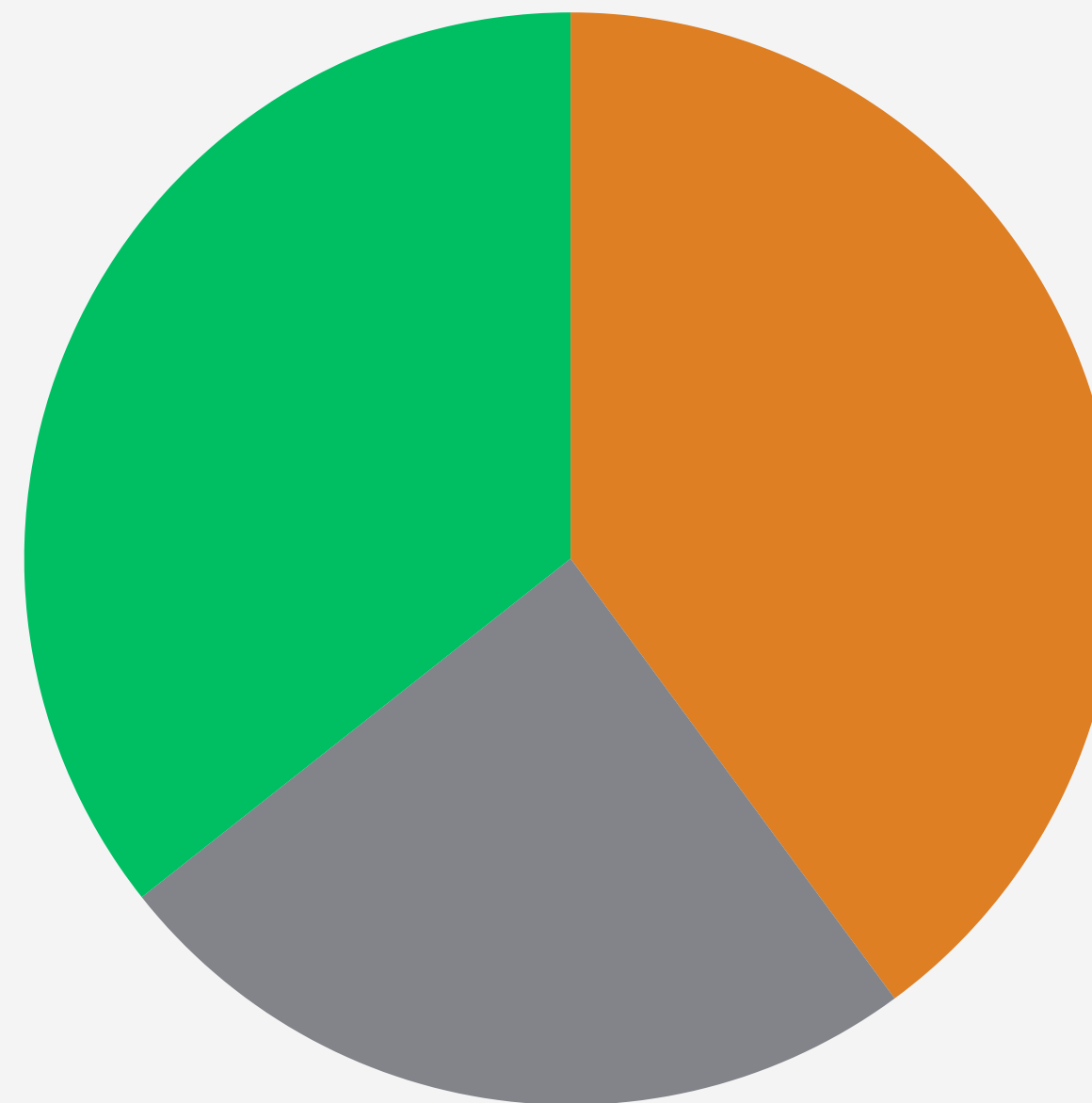
Question fermée
533 réponses



2 personnes sur 3 n'ont pas parlé de leur(s) Trouble(s) à l'auto-école

Réactions de l'auto-école pour ceux ayant déclarés être porteurs de Trouble(s)

A indiqué que des aménagements étaient possibles
35.6%



Pas connaissance des Troubles
39.9%

Pas pris au sérieux l'élève
24.5%

*Question fermée à choix multiples
168 réponses*

Autres réactions de l'auto-école pour ceux ayant déclarés être porteurs de Trouble(s)

35.36 %	21.95 %	13.41 %	7.31%
Pas de volonté de prendre en compte le trouble et/ou Aménagements inexistants selon eux	Les enquêtés ignoraient leur TND quand passage	Volonté de prendre en compte les troubles par l'auto-école	Les enquêtés ont plus parlé des symptômes, difficultés que du TND en lui-même
9.75 %	6.1 %	4.88 %	2.44 %
Orientation ou changement spontané vers une auto-école plus adaptée	Demande par l'auto-école d'une visite médicale ou d'un document pour justifier que ce n'est pas interdit pour les personnes porteuses de TND	Moniteur sans connaissance ou formation aux TND	Diagnostic du TND de l'enquêté grâce à l'auto-école

Citations des participants sur la réaction de l'auto-école

“On m’a répondu que si j’avais un trouble de l’attention, je pourrais être dangereuse.”

“On m'a demandé si les autistes avaient le droit de conduire...”

“On m’a dit de ne pas le dire à l’examineur pour ne pas me porter préjudice.”

“La personne a minimisé la chose en disant que pour passer le code avec un "assistant" c'était réservé aux personnes illettrées ou aux étrangers.”

“On m'a demandé d'aller dans une autre auto-école adaptée aux handicapés.”

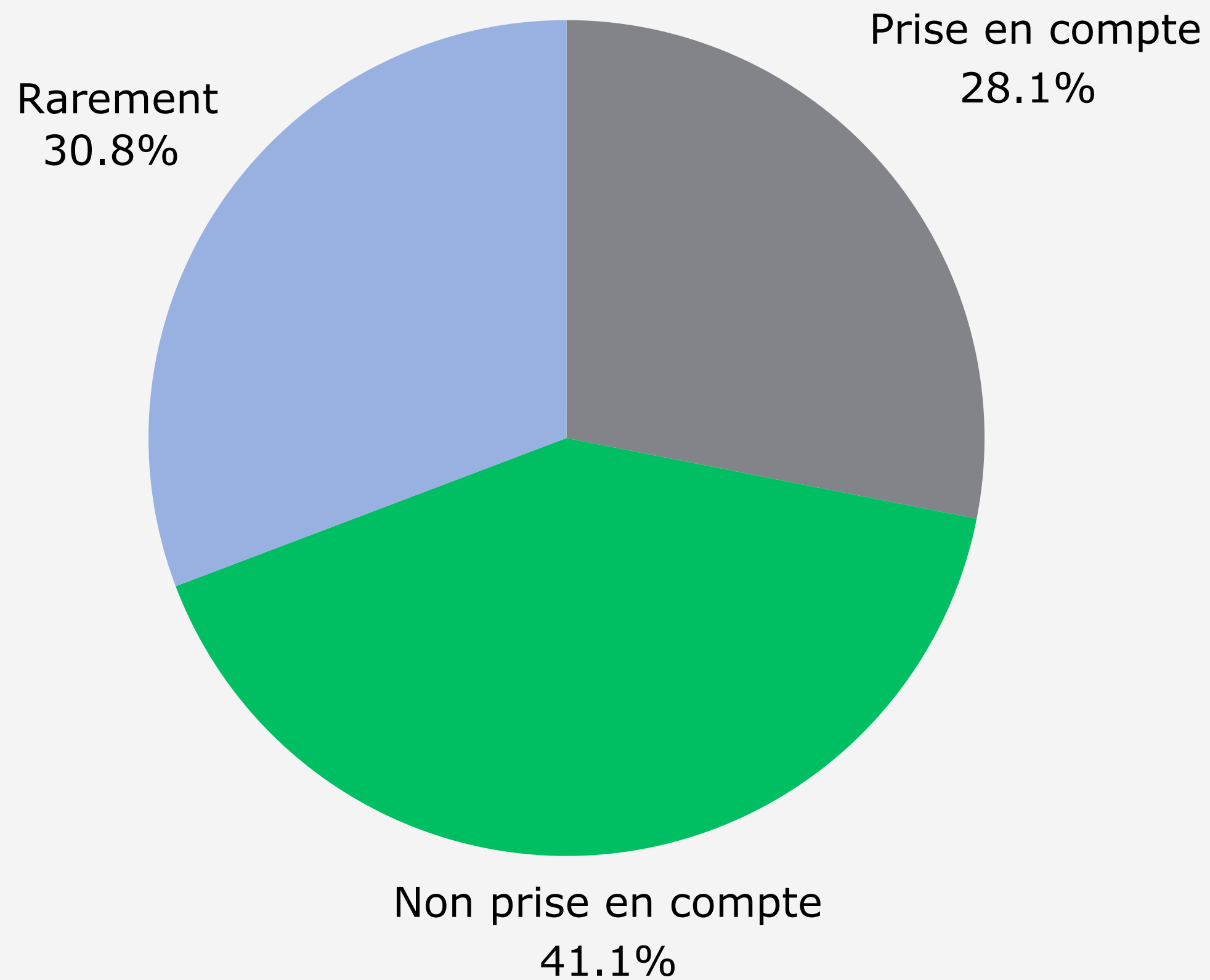
“On connaît les troubles, mais on peut rien faire de particulier.”

“On m’a dit qu’aucun aménagement n’était possible.”

“On m'a dit vous aurez la même chose que les autres.”

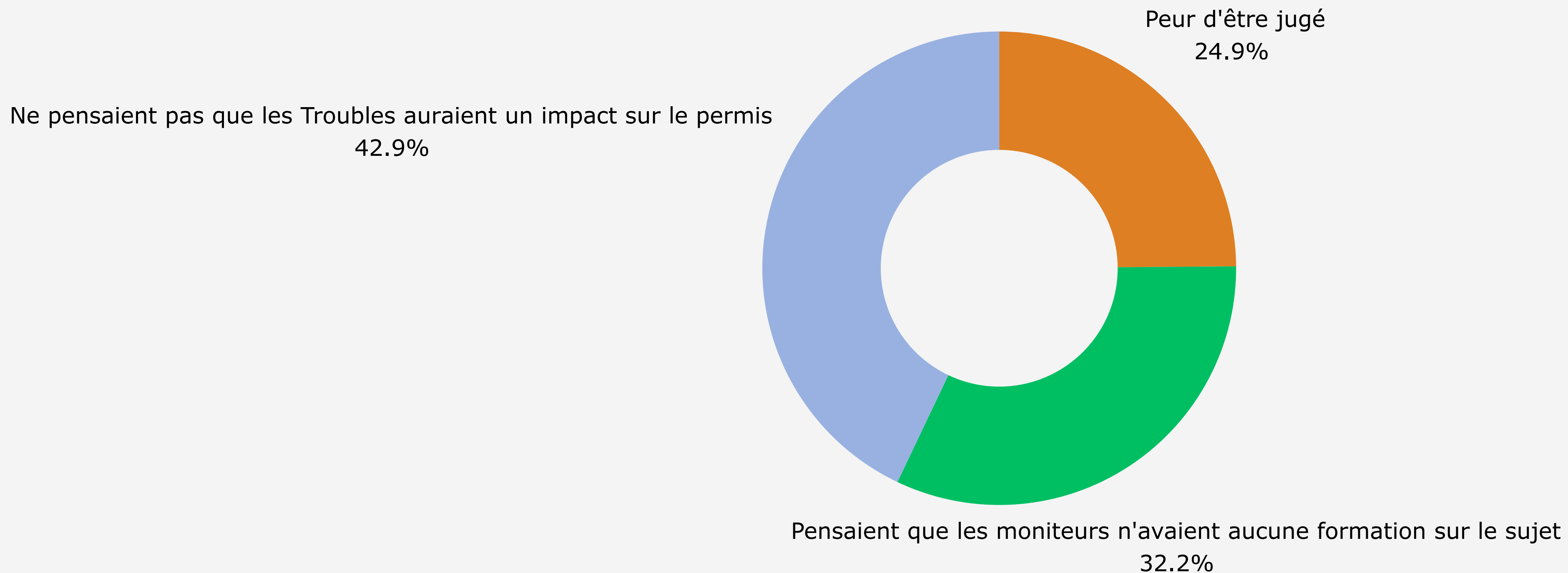
“L’auto-école a été à l’écoute mais ne savait pas comment m’aider.”

Pour ceux ayant avoués être porteur de TND, sentiment de prise en compte du/des Trouble(s) par le moniteur, par la suite.



*Question fermée
291 réponses*

Explications des répondants n'ayant pas osé déclarer leur(s) Trouble(s)



Question à choix multiples
275 réponses

Autres explications pour ceux n'ayant pas déclaré être porteurs de Trouble(s)

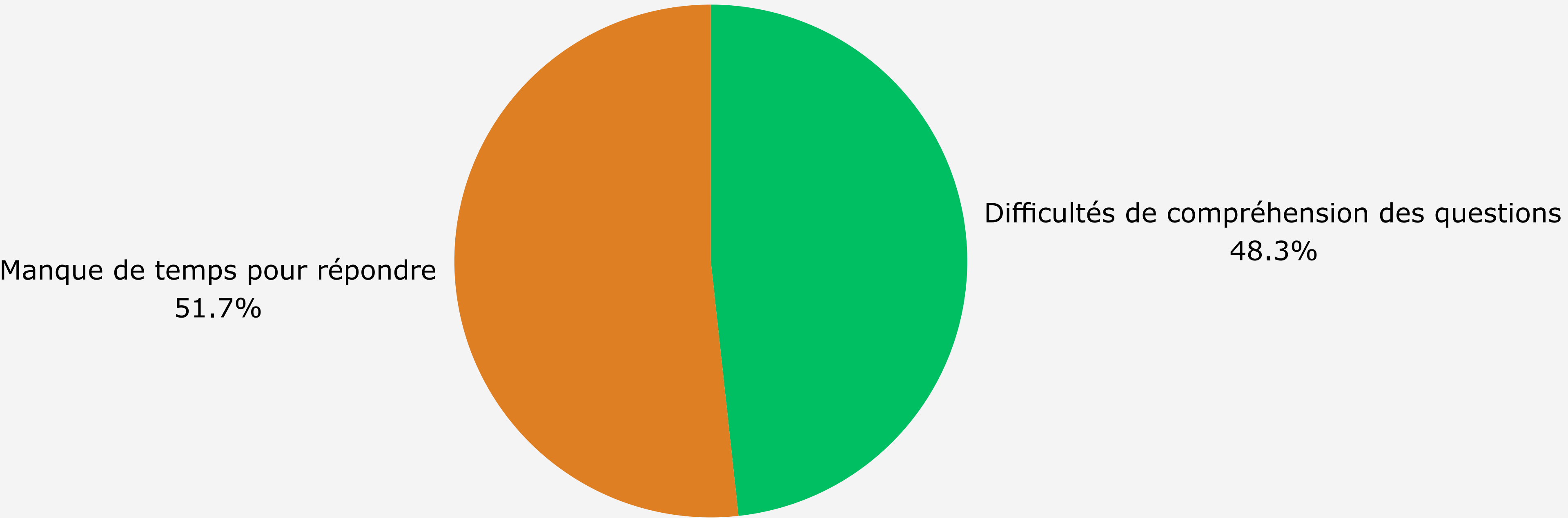
Non conscience de leurs difficultés liées à leur(s) Trouble(s) ou non diagnostiqués au moment de passer le permis.

- Ne voit pas l'intérêt de le dire car sentiment que ça n'aurait rien changé,
- Peur de se voir refuser l'accès au permis,
- Habitué à l'incompréhension des autres,
- Peur du jugement,



Code de la route

Les principales difficultés des répondants



*Question fermée à choix multiples
388 réponses*

Autres difficultés

Manque d'adaptation des supports (police d'écriture des diapos...)

Caractère ambigu, illogique et trompeur des questions

Difficultés de concentration (Bruits...)

*Question ouverte
95 réponses*

Quelles adaptations auraient aimé avoir les participants ?

Plus du temps pour répondre aux questions

Reformulation & adaptation des questions

Accessibilité du support (police d'écriture, images, vocabulaire plus simple...)

Possibilité de passer le code dans une salle individuelle

Relecture des questions par une tierce personne ou visionnage des vidéos plusieurs fois

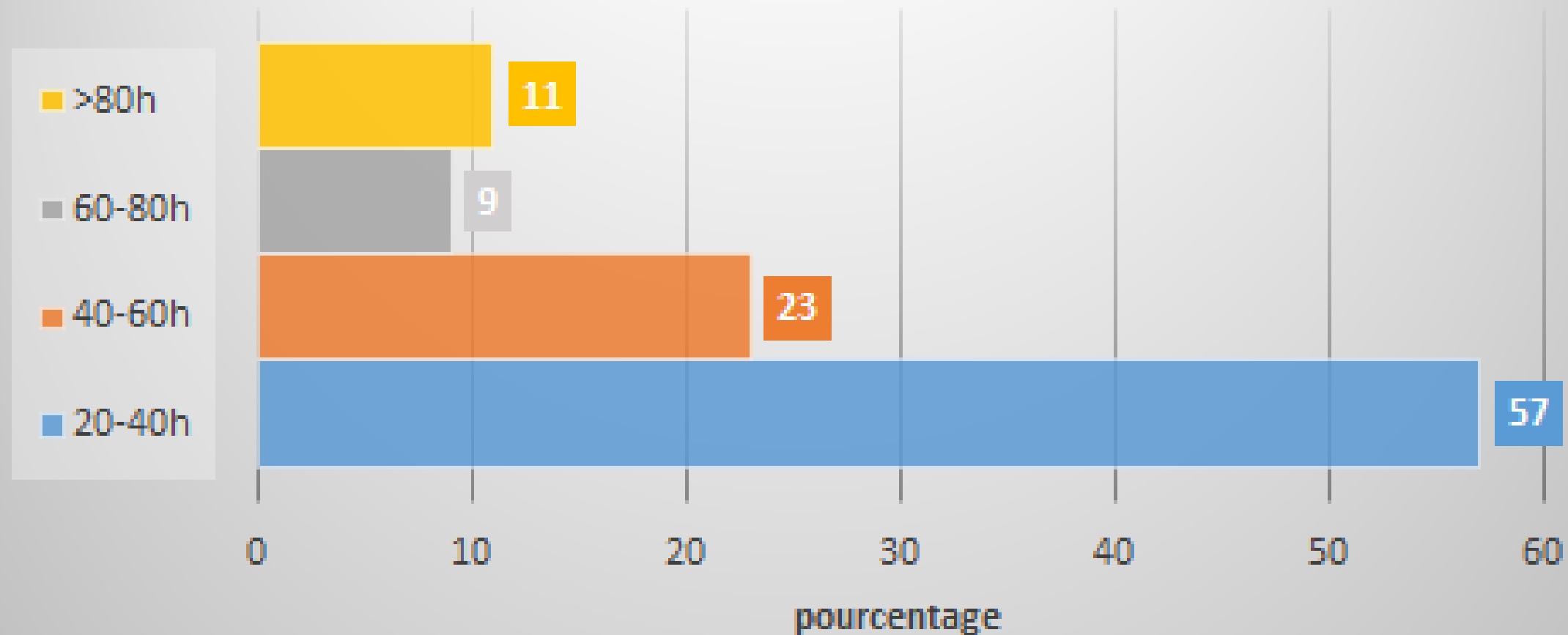
*Question ouverte
255 réponses*

A photograph of a woman driving a car and a man in the passenger seat looking at a document. The image is overlaid with a semi-transparent orange filter. The text 'La conduite' is written in large white letters across the center, underlined.

La conduite

Nombre d'heures de conduite passées

Nombre d'heures de conduite en % (495 répondants)



Nombre heures
minimum obligatoires :

20h

Nombre moyen d'heures des
candidats au niveau national *

35h

Les principales difficultés des répondants

Gestion difficile de la multitâche

Gestion espace, évaluation distance,

Attention, concentration

Lecture et compréhension panneaux, mémorisation consignes,

Moniteur moqueur, malveillant, pas assez patient

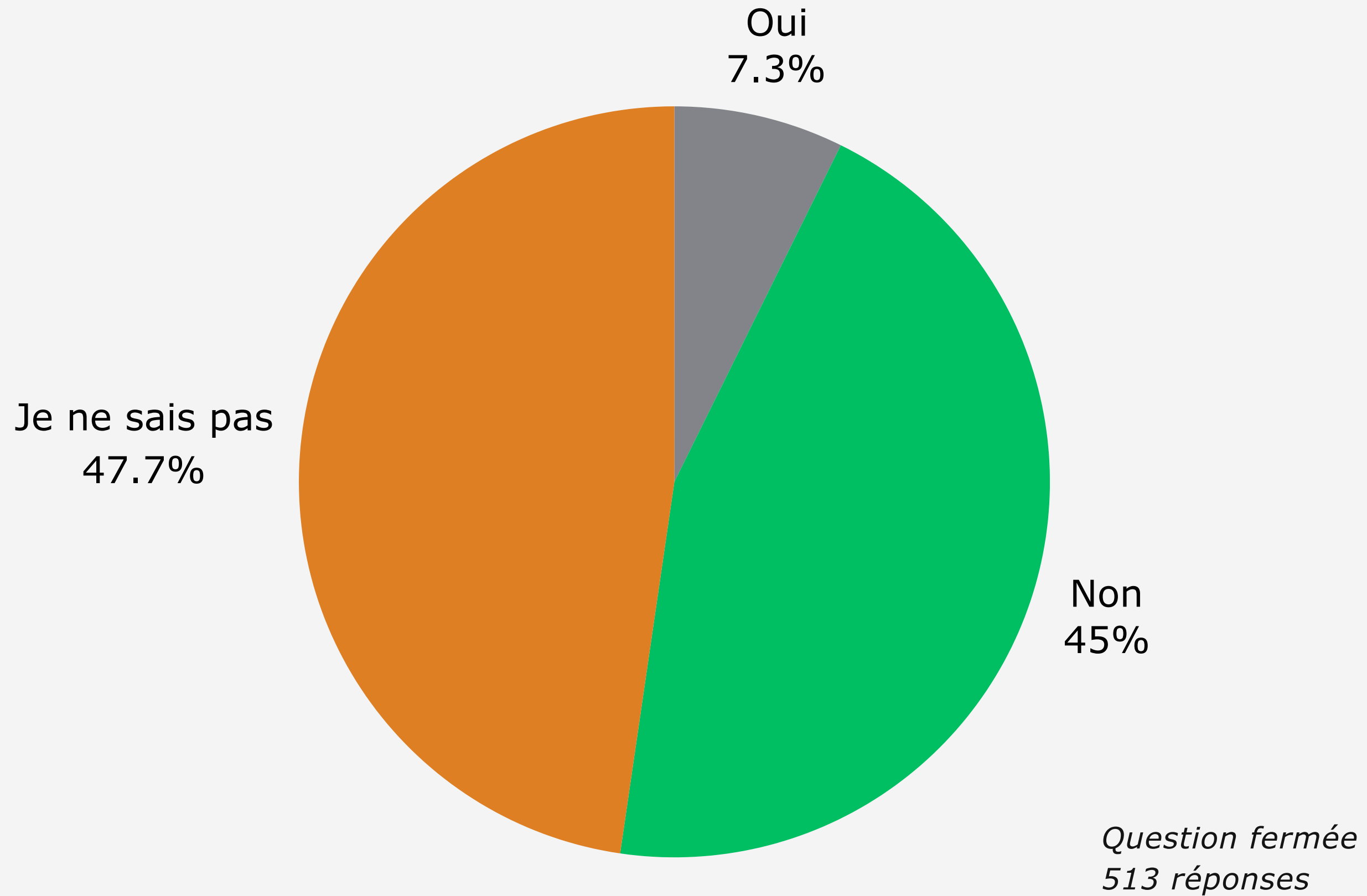
Coordination des gestes

Vitesse, boîte vitesse, trajectoire, gestion stimuli sensoriels, balayage visuel.

Gestion des émotions (peur), faible confiance en eux accentuée par l'absence de formation des moniteurs

*Question ouverte
371 réponses*

Les moniteurs sont-ils formés aux Troubles ?



Quelles adaptations auraient aimé avoir les participants ?

Moyens humains

- Compréhension,
- Formation,
- Patience,
- Encouragement,
- Bienveillance,
- Pédagogie de la part du moniteur.

Moyens financiers

- Aides financières,
- Forfait spécifique TND : davantage d'heures sans surcoût financier.

Moyens temporels

- Horaires adaptées selon le degrés de fatigabilité,
- Avoir des pauses,
- Apprentissage plus progressif.

Moyens techniques Accessibilité (repère visuel, GPS, consignes plus claires, une information à la fois), Boite automatique, Plus de temps sur simulateur, cabine, plateau avant d'être sur la route.

*Question ouverte
255 réponses*

Suggestions et commentaires libres des participants

Remerciements des répondants pour l'initiative de cette enquête, pour la prise en compte de leurs difficultés et besoins, et pour les générations futures.

Forte demande en faveur d'une formation des moniteurs.

Conduite accompagnée envisagée comme une alternative avec pédagogie parentale sur l'apprenant avec Trouble(s).

Permis et code passé plusieurs fois de 3 fois jusqu'à 8 fois et/ou projet abandonné par manque d'adaptations, certains n'osent pas conduire en raison de leurs difficultés.

Souhaitez-vous rajouter quelque chose ?

“La conduite a longtemps, été une source de stress, cela l’est toujours. Le fait d’être tombé sur un moniteur absolument pas formé et sensibilisé aux Troubles m’a beaucoup fait souffrir. Non seulement j’ai dépensé de l’argent, trop d’argent, mais j’ai surtout perdu confiance en moi.”

“L'auto-école où j'ai passée mes heures de conduite a cherché à ce que les adaptations soient les meilleures pour moi.”

“Trop peu d'auto-écoles où les moniteurs sont formés aux handicaps, ils n'ont pas le temps et ne veulent pas s'embêter avec ça. On m'a carrément dit d'arrêter et de ne pas passer le permis, car pas les moyens et le temps de me former..”

“On m'a pas prise au sérieux et cela m'a mis en échec...”

“Vu le nombre d'heures à rajouter au 20h minimal, une subvention des pouvoirs publics serait intéressante.”

“Pour les leçons de conduite, des moniteurs formés sur le handicap, patients, pédagogues, bienveillants car les candidats porteurs de handicap ont besoin de plus de temps pour apprendre.”

The background is a solid blue color. In the center, there are several 3D cubes in various colors (teal, green, red, blue) arranged in a diagonal line from the top right to the bottom left. Each cube has a white arrow pointing to the right. The text is overlaid on this background.

Les atouts & les limites de l'enquête

Les atouts et les limites de l'enquête



- A mis en lumière les besoins et difficultés des répondants,
- Les personnes se sont enfin senties écoutées et comprises,
- Les idées et témoignages ont fait ressortir des pistes d'améliorations...



- Nous n'avons pas demandé si les personnes avaient reçu un diagnostic par un professionnel de santé, certaines personnes s'auto-diagnostiquent.
- Des questions manquées pour davantage de compréhensions des enjeux.
- L'enquête ne récolte pas l'avis et les difficultés des auto-écoles et des examinateurs...

Plaidoyer de la

Fédération

Introduction du plaidoyer

Quand on parle de Troubles du Neurodéveloppement, il faut avoir en tête qu'ils s'expriment différemment selon les personnes.

Cela veut dire que des adaptations mises en place pour quelqu'un ne conviendront pas systématiquement à une autre personne. Il est donc crucial qu'on s'adapte en fonction des besoins et des difficultés de chaque personne.

Cette enquête a mis en lumière des problématiques bien au-delà de l'accès au permis, on touche aussi au regard que la société porte sur le handicap dit invisible. Mais aussi et surtout le regard que les personnes en situation de handicap, en l'occurrence les personnes porteuses de troubles, portent sur elles-mêmes... Vacillant entre faible estime d'eux-mêmes explicable par des parcours trop souvent inégalitaires et chaotiques et un stress

important justifiable par un ensemble de facteurs : peur du jugement, victime de moquerie, difficultés scolaires, difficultés au travail, relations sociales...

Il y a aussi la question du diagnostic tardif à l'âge adulte, fortement mise en lumière. Aujourd'hui, des efforts sont faits et l'accent est mis sur les moins de 12 ans avec les PCO : Plateforme de Coordinations et d'Orientations, c'est hélas au détriment des adultes qui restent souvent sans réponse...

Nous ne pouvons que conclure en rappelant que l'accès au permis, c'est la possibilité de se déplacer et d'être autonome, d'accéder à un emploi, aux loisirs...

Il est grand temps qu'une vraie loi soit adoptée et surtout appliquée avec la formation sur les TND, des enseignants et des examinateurs, la mise en place d'aménagements pour l'ensemble des personnes porteuses de TND pour le code de la route et l'apprentissage de la conduite comme le permis !

Nous revendiquons

FORMATION

L'introduction d'une formation aux TND dans le programme des cours des moniteurs et examinateurs.
Pour ceux ayant déjà leur diplôme, il faut aussi les former.

COÛTS FINANCIERS

Des aides existent déjà (MDPH, AGEFIPH...), elles sont méconnues et complexes à obtenir. Il faut les simplifier.

Création d'un forfait spécifique TND.

Code de la route

- Plus de temps pour répondre aux questions,
- Reformulation des questions avec la présence d'une tierce personne chargée d'expliquer et de relire,
- Supports visuels plus adaptés,
- Environnements propice à la concentration...

La conduite

- Utilisation renforcée d'outils : schémas, vidéos, images...
- Adaptation de la grille des compétences,
- Collaboration des professionnels de santé Ergothérapeute...,
- Utilisation de simulateur, boîte automatique plus courante...

Les aménagements doivent être ouverts à l'ensemble des TND !

Fédération Mauvais Cancre

Merci de votre lecture.
Nous restons à votre entière
disposition.

Contact presse :
mauvaiscancer@gmail.com
07 84 87 49 25

