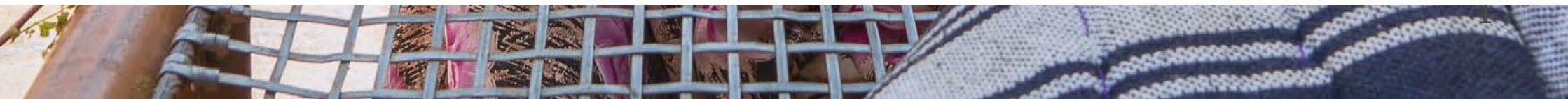




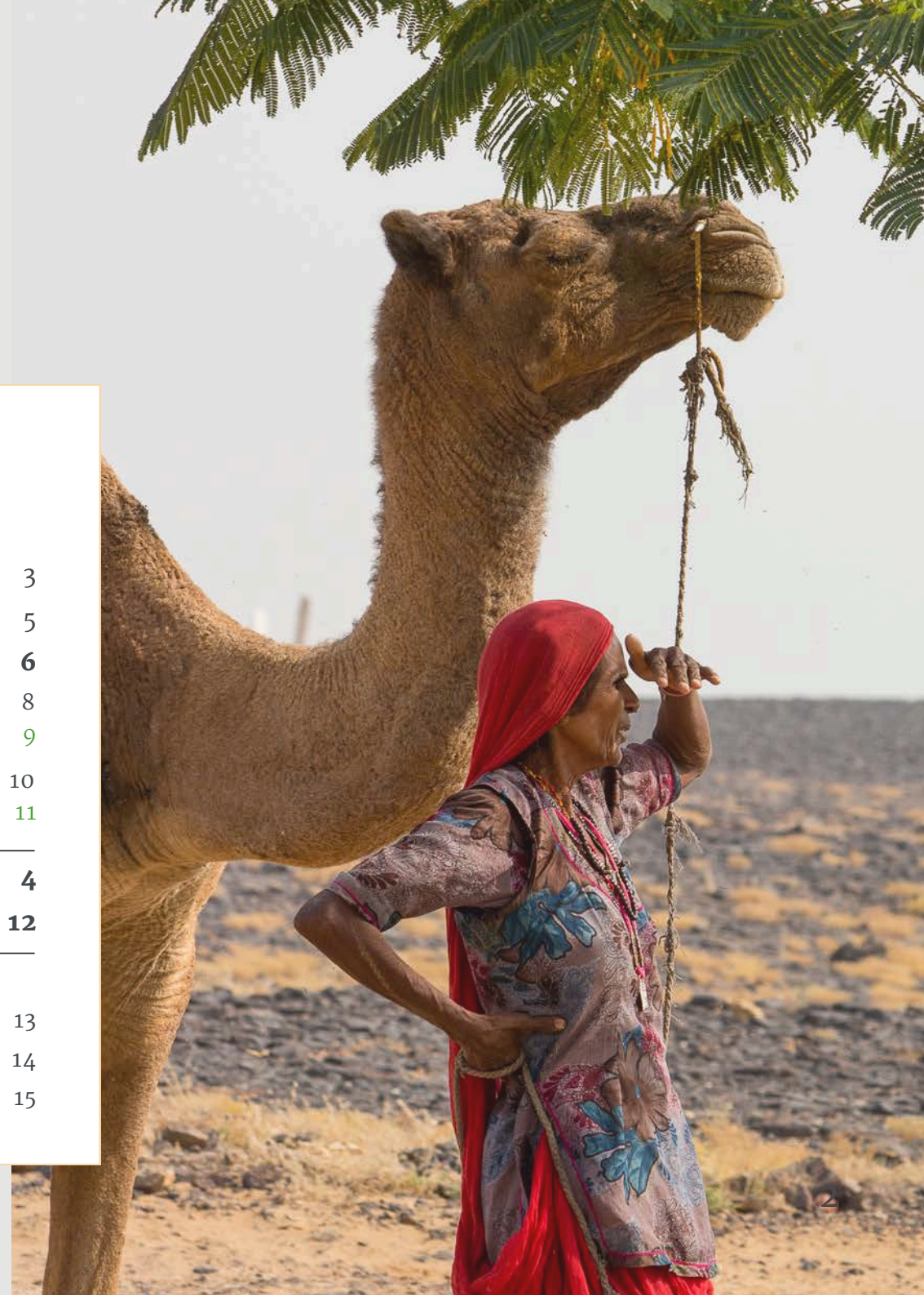

mahilao

Semer, coudre, s'émanciper
Femmes du Rajasthan, actrices de leur avenir



Sommaire

Introduction	3
Contexte	5
Projet	6
1. Ecoles de couture	8
Faire un don : vos options solidaires	9
2. Potagers-vergers	10
Faire un don : vos options solidaires	11
<hr/>	
Comment participer ?	4
Coordonnées	12
<hr/>	
L'association	
Mission, objectifs et stratégie	13
Histoire	14
Equipe – Partenaires	15



Introduction



*Bienvenue
dans notre aventure solidaire !*

Nous sommes ravis de partager avec vous l'histoire et les projets de **femmes courageuses et résilientes du désert du Thar, en Inde**.

Grâce à la formation « Entrepreneuriat couture » et à nos potagers en permaculture, ces femmes ouvrent chaque jour de nouvelles voies pour leur communauté. Leur détermination est une source d'inspiration pour nous tous.

Vous aussi, vous pouvez faire partie de cette aventure : en devenant parrain, bénévole, donateur ou simplement en partageant notre message autour de vous.

Votre soutien, sous toutes ses formes, est précieux pour faire grandir cet élan de solidarité.

Ensemble, faisons germer l'espoir.

Chantal Sauret

Contexte

*Dans le désert du Thar, chaque jour est un défi
mais ensemble, tout devient possible.*

CARTE de l'INDE
Etat du RAJASTHAN



Être une femme dans un village du Rajasthan,
c'est souvent ...



être isolée
des centres urbains et
des opportunités.



**être destinée
principalement à
avoir des enfants**
et à les éduquer.



**combattre la
sécheresse et la faim**
dans des conditions
climatiques rudes
impactant
l'agriculture.



**ne pas être
autorisée à avoir
un emploi**
et être cantonnée
aux tâches ménagères
et agricoles.



CHIFFRES CLÉS

(Rajasthan)



70 %

des femmes du désert
du Thar vivent **sous le
seuil de pauvreté.**



52,6 %

Taux d'alphabétisation
des filles.
(celui des garçons : **80,5%**)



2 h

temps que 54% des
femmes consacrent
chaque jour à aller
chercher de l'eau.



61%

des femmes
réduisent **leurs soins
de santé** pour acheter
de la nourriture.

Projets

*Ce qui motive le plus
les femmes à avoir un emploi ...*

*...c'est le désir d'offrir
l'accès à l'école à leurs filles.*

A travers ses projets, Mahilao agit en adéquation avec plusieurs objectifs de l'ONU.

► ECOLES DE COUTURE
ET ENTREPRENARIAT
2025-2028

► POTAGERS-VERGERS
2026 - 2029



**Objectifs de
développement
durable de l'ONU**

**“17 objectifs d'ici 2030 pour sauver
le monde.**

Les objectifs de développement durable nous donnent la marche à suivre pour parvenir à un avenir meilleur et plus durable pour tous. Ils répondent aux défis mondiaux auxquels nous sommes confrontés et sont interconnectés...”



PAS DE PAUVRETÉ



FAIM ZÉRO



**BONNE SANTÉ ET
BIEN-ÊTRE**



ÉDUCATION DE QUALITÉ



**TRAVAIL DÉCENT ET
CROISSANCE ÉCONOMIQUE**



**RÉDUCTION
DES INÉGALITÉS**



**VILLES ET ÉCONOMIES
DURABLES**



ACTION CLIMATIQUE



**CONSOMMATION
ET PRODUCTION
RESPONSABLES**



VIE SUR TERRE



**PAIX, JUSTICE ET
INSTITUTIONS FORTES**



**PARTENARIAT POUR
LES OBJECTIFS**

Projets

1. ÉCOLES DE COUTURE

Transformer un savoir en avenir



Après avoir formé 10 femmes **“formatrices-entrepreneures”** issues de 10 villages différents, une **école “Silai”** (= **“couture”** en hindi) est ouverte dans chaque village. Dans ce nouvel espace de rencontre, d'apprentissage et d'entraide les femmes **“apprenantes”** apprennent à coudre, à réparer, à créer.

Encadrées par les formatrices locales, elles acquièrent un vrai métier, une confiance nouvelle et la fierté de pouvoir subvenir aux besoins de leur famille.

Ce que ça change ?

- De nouvelles compétences
- Des revenus réguliers
- Un réseau d'entraide entre femmes



Du fil à la liberté

1er semestre 2025,

10

formatrices-entrepreneures
récemment diplômées
enseignent à + de :

26

apprenantes en formation
dans les écoles de couture.



100%

des formatrices
gagnent un revenu
régulier dès la 1ère
année.

une femme, **un parcours**



Dil Khus

31 ans
veuve



“ Avant d'être formée à l'entrepreneuriat-couture, j'étais obligée de partir loin de chez moi pour trouver du travail.

Aujourd'hui, j'ai ouvert mon propre atelier: la vie est devenue plus simple et je peux subvenir aux besoins de ma famille sans quitter mon village.

Depuis quelques semaines, j'ai même commencé à transmettre ce savoir en formant d'autres femmes et adolescentes de mon village à la couture.

Faire un don : vos options solidaires

✨ *Derrière chaque don, un destin transformé.*

Tous les dons sont reversés en intégralité pour les projets.
L'équipe de Mahilao est entièrement bénévole.

Offrez à une femme-apprenante tout le matériel nécessaire pour débiter sa formation.

37€



Kit complet de couture

Permettez à une apprenante d'obtenir sa propre machine, clé de son activité indépendante et de son autonomie.

122€



Machine à coudre

Mentorat des entrepreneures



240€

Accompagnez-les avec des outils, l'exploration de nouveaux marchés et une formation continue pour faire évoluer leur micro-entreprise.

1 Ecole de couture



334€

Contribuez à la création de cet espace de formation et d'entraide pour des dizaines de femmes au coeur du village.

Les coûts présentés sont des estimations réalisées avec nos partenaires locaux afin de refléter la réalité du terrain. (cf page budget)

une histoire ...
de détermination et de résilience



Manta Devi

Devant son école-atelier de couture, Manta Devi, veuve, se tient pudique mais fière d'avoir surmonté les épreuves qui ont marqué son parcours.

10 ans après avoir suivi sa formation d'entrepreneure, elle continue d'enseigner la couture dans son école.

Projets

2. POTAGERS-VERGERS

Semer l'espoir, récolter la dignité



Sur des terres arides, nous aidons les femmes à créer des potagers et des vergers en permaculture. Elles cultivent des légumes et des fruits pour nourrir leur famille et vendre le surplus au marché.

Chaque année, Mahilao récupère les semences des premières bénéficiaires au profit d'autres femmes du village. Ainsi, un **cercle vertueux** se met en place: chaque femme aidée devient à son tour source de subsistance et d'espoir pour une nouvelle famille.

Ce que ça change ?

- Une alimentation saine et variée
- Une source de revenus complémentaires
- Une meilleure résilience face aux sécheresses



11 potagers

ont permis de diversifier l'alimentation toute l'année 2024 pour :

+ de 80 personnes.



+60%

de consommation de légumes dans les familles bénéficiaires.

une femme, **un parcours**



Kamala
39 ans
mariée



“ Avant de créer notre potager en 2019, nos repas étaient souvent limités et répétitifs. Aujourd'hui, les enfants peuvent manger régulièrement des aubergines, des tomates, des épinards et des gombos du jardin. Dans quelques mois, nous aurons aussi la joie de récolter nos propres citrons et grenades. ”

Cette année, j'ai même dû installer un filet au-dessus du potager, car les paons venaient picorer nos légumes: chaque saison apporte ses défis, mais aussi de belles récoltes pour la famille.

Faire un don : vos options solidaires

✧ Derrière chaque don, un destin transformé.

Tous les dons sont reversés en intégralité pour les projets.
L'équipe de Mahilao est entièrement bénévole.

Contribuez à transformer le sol désertique en terre fertile pour un futur potager durable.

53€



Kit de
vermicompost

Renforcez l'autonomie d'une famille grâce à la production de lait, d'engrais naturel et à la vente de chevreaux.

100€



Une chèvre

Semences
et clôture



193€

Offrez un lot de "semences de légumes et plantules d'arbres fruitiers" + 1 clôture protégeant contre les animaux errants.

Potager-
verger familial



680€

Soutenez la mise en place d'un potager pour une femme et sa famille en 3 étapes : formation, accompagnement et suivi.



une histoire ...
de transmission et de partage



Usha Devi

Trois ans après avoir reçu ses premières semences, le jardin d'USHA DEVI regorge de vie et de récoltes.

Lors de notre visite, nous avons découvert qu'elle avait généreusement partagé ses graines avec ses voisines, faisant germer l'élan du changement dans tout le quartier.



Les coûts présentés sont des estimations réalisées avec nos partenaires locaux afin de refléter la réalité du terrain. (cf page budget)

Comment participer ?

Ensemble, nous faisons germer des changements durables grâce à votre engagement.



**DEVENIR
BÉNÉVOLE**

Que vous ayez quelques heures par mois ou plus à offrir, votre aide est précieuse.



S'ENGAGER

Vous avez un talent ou une expertise juridique, pédagogique, artistique, numérique... nous avons besoin de vous.



**FAIRE UN
DON**

Votre générosité permet de financer nos actions et d'accompagner encore plus de femmes.



**EN PARLER
AUTOUR DE SOI**

Vous êtes nos meilleurs ambassadeurs, faites passer le mot pour faire grandir notre communauté !



**DEVENIR
PARTENAIRE**

**Vous représentez une entreprise ou une organisation ?
Demandez-nous notre dossier dédié.**

Coordonnées

*Tisser chaque fil,
c'est assembler la force du collectif.*



Pour nous suivre



Suivez-nous sur réseaux sociaux



Ensemble, donnons plus de force
aux femmes.

Pour nous contacter

N'hésitez pas à pas à
nous faire part de vos
suggestions, nous
sommes à votre écoute.



Association loi 1901

NOM

MAHILAO -
Solidarité Femmes Rajasthan



Chantal SAURET
Présidente



12 C rue de Pontarlier
25300 VUILLECIN



info@mahilao.org

Pour faire un don

Que ce soit un don libre ou correspondant à l'une de
nos options, voici les possibilités de versement.



Par chèque
À L'ORDRE DE "MAHILAO"



En ligne sur
WWW.MAHILAO.ORG

IBAN

Par virement bancaire
FR76 1027 8086 0000 0215 8560 184



L'association

*Derrière leur timidité, un sourire éclôt
lorsqu'on prend le temps d'échanger, de partager et de parler leur langue.*



MISSION



Accompagner les femmes
les plus vulnérables du
Rajasthan vers l'autonomie,
en leur donnant accès à des
projets de :

- formation professionnelle
- permaculture.

OBJECTIFS



Développer une activité locale
pour assurer un **revenu stable et
durable** au sein du village.



Guider les familles vers
l'**autonomie alimentaire** grâce à
une agriculture locale et durable.



Partager les savoirs acquis pour
**faire grandir toute la
communauté féminine.**



STRATÉGIE



Un accompagnement sur-mesure

- un suivi individuel et régulier,
- du matériel de qualité,
- des ateliers favorisant
l'échange, la progression et la
solidarité.



Présence 2 fois/an sur le terrain

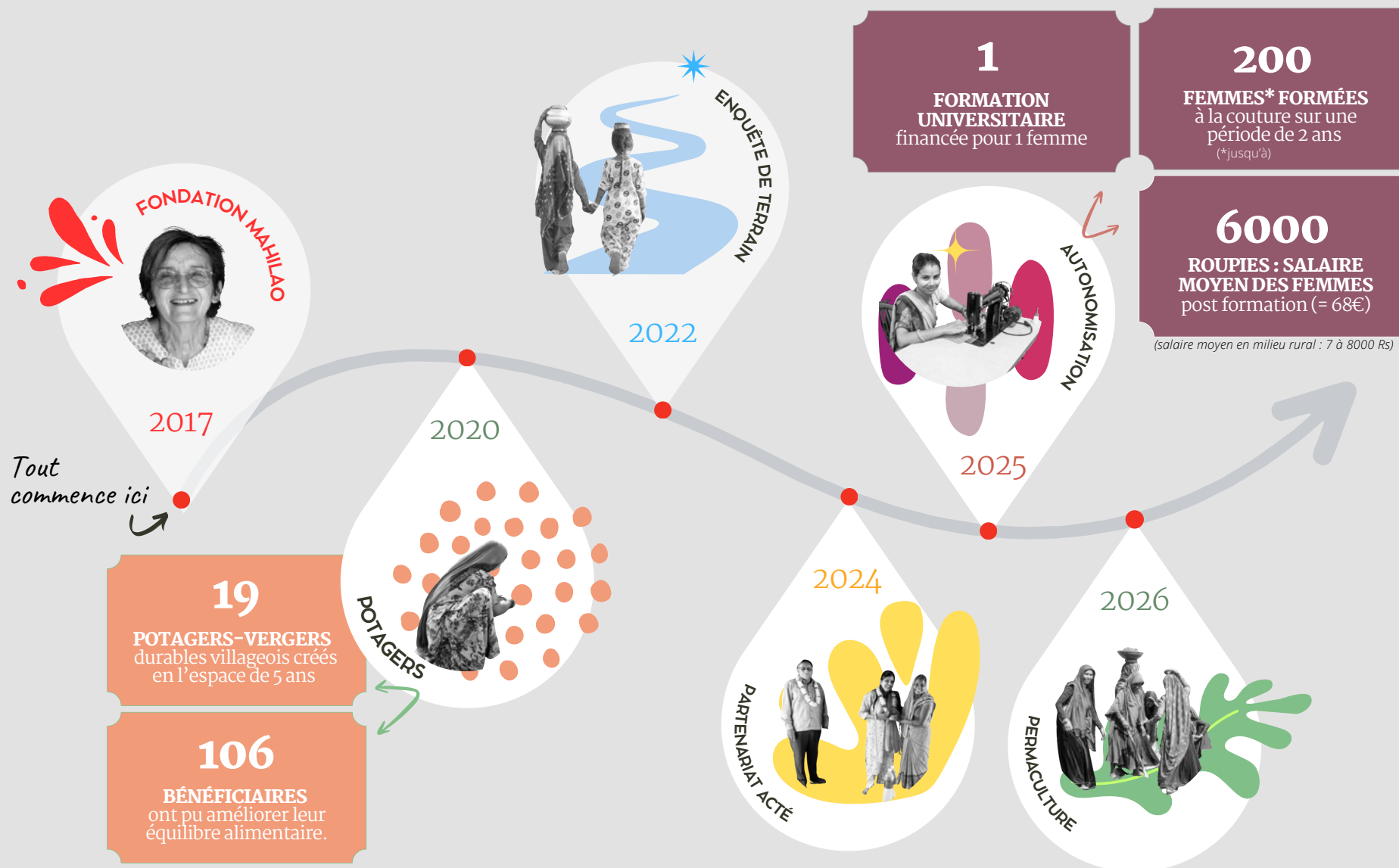
1 à 2 coordinatrices bénévoles de
Mahilao se rendent sur place au
Rajasthan - **à leurs propres frais** -
pour **suivre et soutenir les
projets.**



Un contact direct avec les bénéficiaires

Nous nous portons ainsi **garants**
de l'évolution des projets.

Histoire



Qui sommes-nous ?

L'équipe de Mahilao est entièrement bénévole.

LES COORDINATRICES DE PROJET EN FRANCE ET EN INDE



notre Gardiennne de l'image,
coordinatrice et chasseuse
de challenges, ici et là-bas.



notre Présidente, pilote
incollable et passionnée.
Réfèrente Optimisme.



notre nouvelle
Coordinatrice dynamique,
prête à relever les défis.

Bruno.
notre Secrétaire et
gardien du Temps
discret mais salvateur.

L'ÉQUIPE EN FRANCE

Morgane.
notre Trésorière,
gardienne des chiffres
et héroïne de l'ombre.

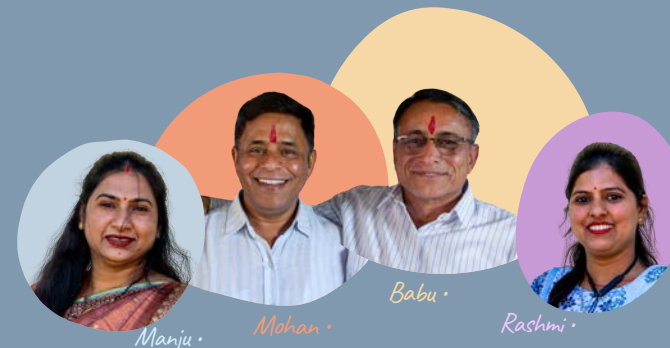
Magali.
notre membre
active et baroudeuse
tout terrain.

Fabienne.
notre membre engagée
et bénévole enthousiaste.
Réfèrente bonne humeur.

NOTRE ATOUT : des partenaires ancrés localement

La connaissance du terrain est
essentielle et permet d'assurer
l'impact des actions mises en oeuvre.

Nous collaborons avec des acteurs
locaux expérimentés, reconnus pour
leur savoir-faire et leur engagement.



USHA

USHA
SILAÏ SCHOOL

Initiative pionnière en
Inde lancée en 2011 par la
fondation USHA, dédiée à
l'autonomisation des
femmes.



SAHAJ
SANSTHAN

ONG indienne basée au
Rajasthan, elle œuvre
depuis plus de 25 ans
pour l'émancipation
des femmes.



Ici, chaque fil cousu et chaque graine plantée
sont des promesses d'avenir.

REJOIGNEZ MAHILAO ET CHANGEZ DES VIES !


info@mahilao.org