

**LEMON**

Sound Rider

**LEMON**

**SOUND RIDER 2026**

**Koncert Akustyczny**

**Aktualizacja 20.01.2026r**



Sound Rider

## **Wstęp:**

Niniejszy dokument zawiera niezbędne minimum techniczne umożliwiające wykonawcom i technice przeprowadzenie koncertu na właściwym poziomie technicznym i artystycznym.

Rider Techniczny jest integralną częścią umowy. Żaden z elementów tego dokumentu nie może być powielany, kopiowany ani udostępniany publicznie. Prosimy o uważne zapoznanie się z poniższym tekstem i potwierdzenie listy sprzętu oraz przesłanie symulacji systemu nagłośnieniowego do akceptacji drogą mailową najpóźniej na 2 tygodnie przed koncertem. Wszelkie ustalenia dotyczące riderów, w szczególności ewentualne zmiany muszą być zaakceptowane drogą mailową przez realizatora frontowego zespołu. Brak kontaktu oznacza zaakceptowanie tego dokumentu w 100%.

**Fakt odbycia się koncertu nie zwalnia Organizatora i jego podwykonawców z odpowiedzialności za uchybienia od postanowień niniejszego dokumentu. Wybór firmy nagłośnieniowej musi być pisemnie bądź mailowo zatwierdzony przez technikę zespołu.**

## **Scena i obsługa:**

Technika zespołu przyjeżdża w porze ustalonej z managerem. W jej skład wchodzi: realizatorzy FOH, MON oraz technik sceniczny.

### **Organizator zapewni:**

- **2 osoby techniczne do pomocy przy rozładunku, montażu i załadunku Backline**

Instalacja backline, linecheck oraz soundcheck trwa **120 minut**, jeśli scena/sprzęt są przygotowane zgodnie z niniejszym dokumentem.

Podczas montażu, próby oraz koncertu wymagana jest ciągła obecność i pomoc minimum trzech osób z obsługi technicznej (inżynier systemu, 2x technik sceny) znającej bardzo dobrze zainstalowany sprzęt nagłośnieniowy, w tym konsolety audio, oraz niniejszy dokument.

**Wielka prośba aby każda osoba z obsługi była przygotowana i miała przy sobie kopię tego dokumentu.**

**Okablowanie sceny, peryferiów i konsolet należy do obowiązków obsługi technicznej koncertu, a nie techniki zespołu!!!!**

Po próbie zespołu nie ma możliwości ingerowania w połączenia kablowe na scenie i omikrofonowanie.

**Minimalne akceptowane wymiary scen: 10x8m**



Sound Rider

## **System frontowy:**

Wymagany jest system nagłośnieniowy stereo, min trójdrożny, w konfiguracji ilościowej zapewniającej jednolite pokrycie dźwiękiem całego audytorium, włączając w to zastosowanie wszelkich front/in/out-filli oraz linii opóźniających (jeśli jest taka potrzeba), zdolny do wytworzenia 105db A przy stanowisku realizatora FOH. System powinien być zawieszony oraz skonfigurowany zgodnie z zaleceniami producenta. Obie strony systemu muszą grać identycznie.

Kolumny basowe powinny być ustawione w taki sposób aby jednolicie pokrywały dźwiękiem całe audytorium z uwzględnieniem interferencji wzajemnych. Prosimy dodatkowo o zastosowanie układu cardioidalnego / Endfire (**nie akceptujemy ustawienia MONOBLOCK przed sceną**),

**System nagłośnieniowy MUSI BYĆ zasilany dedykowanymi wzmacniaczami i procesorem. (również subbas i strefy!!!).**

System nagłośnieniowy w konfiguracji L-R-SUB (dystrybucja sygnałów AES lub Analog - bezpośrednio z konsoly Allen&Heath w procesor zarządzający systemem).

**Pracujemy Tylko i wyłącznie na systemach nagłośnieniowych takich jak:**

Coda Audio (seria: Airay, Airline), L'acoustics (serial: K1, K2, Kara), D&B (seria: J, V), JBL (seria VTX, A12), GTO (seria: Outline, C12), Martin Audio MLA, TW Audio (seria: Vera36), Meyer Sound (seria: Panther, Lyon) DB technologies (seria L1610).

## **Konsoleta FOH:**

**ZESPOŁ PRZYWOZI WŁASNĄ KONSOLETE FRONTOWĄ.**

**Firma nagłośnieniowa zapewnia 2 skrętki CAT 6E długości max. 70m.**

Konsoleta musi być usytuowana centralnie w osi sceny, Niedopuszczalne jest ustawianie konsoly np.: pod balkonem, pod ścianą, z tyłu systemu. Prosimy o zapewnienie podestu/stołu wysokości ok 80cm/ szerokości 1m na którym usytuujemy konsolę oraz komputer.



Sound Rider

## **System monitorowy:**

**ZESPOŁ PRZYWOZI WŁASNĄ KONSOLETĘ MONITOROWĄ wraz z kompletem systemów dousznych Sennheiser SR2050.**

Stanowisko realizatora MON o rozmiarach 3m x 2m musi znajdować się z prawej strony sceny patrząc od FOH ( tzw. Stage Left),, poza światłem okna scenicznego.

Stanowisko Techniczne o rozmiarach 3m x 2m musi znajdować się z lewej strony sceny patrząc od FOH ( tzw. Stage Right), poza oknem światła scenicznego.

## **ZASILANIE**

Do zasilania aparatury nagłośnieniowej organizator koncertu powinien zapewnić odpowiedniej mocy agregat prądowórczy. Użycie stacjonarnego przyłącza energetycznego wymaga wyraźnej akceptacji firmy nagłośnieniowej. Napięcie dostarczane do zasilania nagłośnienia oraz niezbędne dla prawidłowej pracy urządzeń BACK-LINE zespołu LemON musi być stabilne, nie niższe niż 220V.

## **Splitt sygnału FOH/MON:**

Dystrybucja sygnałów FOH – MON odbywa się za pomocą splitu cyfrowego. W związku z wykorzystaniem protokołu Soundgrid również na FOHu w celu rejestracji wielośladowej, połączenia między Sceną a FOHem muszą być dokonane przy pomocy **dwóch profesjonalnych kabli typu skrętka w kategorii minimum Cat 6e lub Cat 7e**, zakończonych prawidłowo zamontowanymi markowymi złączami Ethercon,.

Żadne z tych połączeń nie może być łączone po drodze tzw beczkami. (nie dotyczy punktu podłączenia komputera Realizatora FOH, który musi być zakończony zwykłym złączem RJ45).



Sound Rider

## INPUT LIST

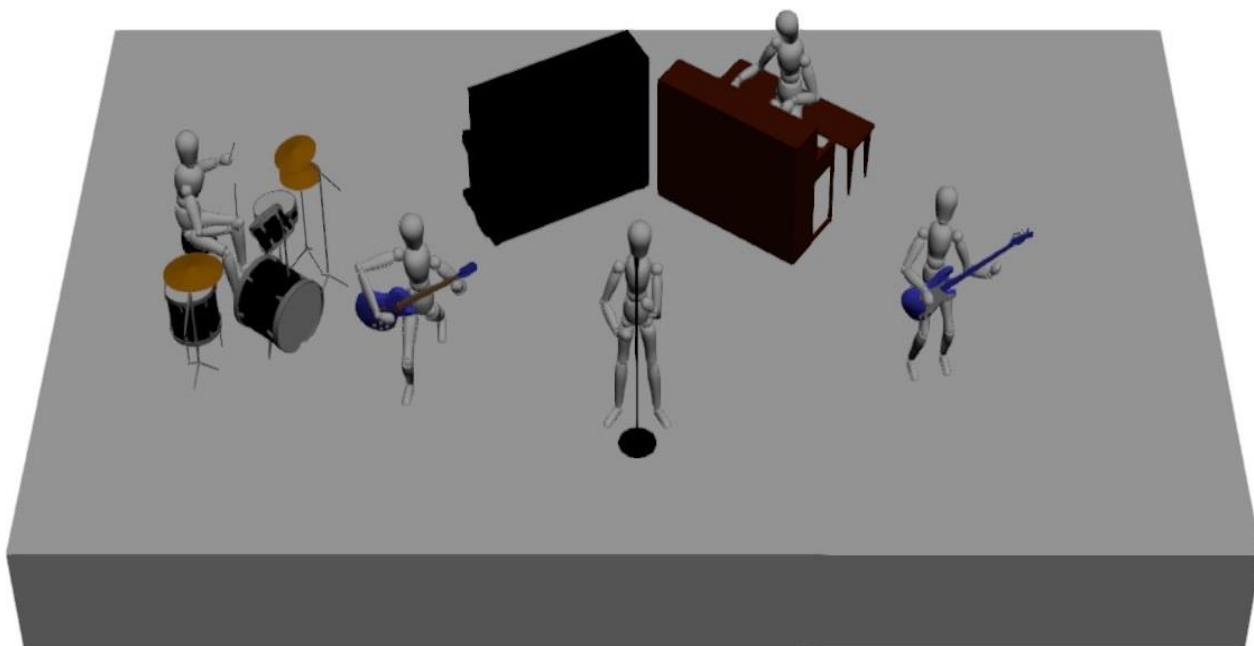
LP.	Instrument	Connection / Di / Microphone	Stand	Placement
1	KICK	XLR	---	Drums
2	SNARE TOP	XLR	Small Boom	Drums
3	SNARE BOT	XLR	Small Boom	Drums
4	RACK TOM	XLR	Small Boom	Drums
5	FLOOR TOM	XLR	Small Boom	Drums
6	-----	XLR	Small Boom	Drums
7	-----	XLR	---	Drums
8	-----	XLR	---	Drums
9	OH L	XLR	Tall Boom	Drums
10	OH R	XLR	Tall Boom	Drums
11	HI-HAT	XLR	Small Boom	Drums
12	BAS	XLR	---	Bass
13	ACC GUITAR	XLR	---	Guitar
14	EL. GUITAR	XLR	Small Boom	Guitar
15	NORD STAGE L	XLR	---	Keys
16	NORD STAGE R	XLR	---	Keys
17	YAMAHA L	XLR	---	Keys
18	YAMAHA R	XLR	---	Keys
19	MAIN VOCAL	XLR	---	Front
20	DRUM VOCAL	XLR	Tall Boom	Drums
21	AMBIENT L	XLR	Small Boom	Stage Left
22	AMBIENT R	XLR	Small Boom	Stage Right

## CHECKLIST

Poniżej znajduje się skrócona lista rzeczy, które zapewnia organizator (firma techniczna, nagłośnieniowa etc.), potrzebnych do zagrania koncertu:

SPRZĘT	OPIS	SZT.	CHECK
System frontowy	adekwatny do nagł. przestrzeni	1	
Kabel Cat5e - Cat 6,7 50-75m	Komunikacja FOH-Monitor	2	
okablowanie syg. i prądowe sceny	min 30x 10m, 15x 5m XLR + podpycia na wielozłączach + prąd	1	
Statyw mic. wysoki łamany	pref. Widlicki ( w tym do anten)	7	
Statyw mic. średni łamany	pref. Widlicki	10	
Shure ULX-D	Spare Vocal	1	
Baterie AA	energizer / duracell / varta	16	

## Stage Plan





## Sound Rider

Wszelkie propozycje konfiguracji sprzętowych proszę kierować drogą mailową.  
W tytule maila proszę podać:

LEMON | DATA KONCERTU | LOKALIZACJA KONCERTU

Mail powinien zawierać następujące informacje:

- Proponowana konfiguracja sprzętowa systemu PA (Marka, Seria, Ilość elementów PA na stronę, informacja o wzmacniaczach mocy oraz procesorze a także o ew. frontfillach, outfillach)
- Symulacja pokrycia audytorium dźwiękiem wykonana w dedykowanym przez producenta programie (PDF)
- Informacja o zapewnieniu 2 skrętek FOH-Scena
- Informacja o spełnieniu wymagań dot. lokalizacji FOH oraz odległości od sceny

Kontakt:

Realizator dźwięku FOH:

Piotr Sawicki Tel: +48 606 493 521, mail: [sawkeros@gmail.com](mailto:sawkeros@gmail.com)

Realizator dźwięku MON:

Leszek Lichota Tel: +48 606 747 795, mail: [kedziorros@wp.pl](mailto:kedziorros@wp.pl)

Tour Manager:

Magdalena Mendakiewicz Tel: +48 605 052 644, mail: [magda@lem-on.pl](mailto:magda@lem-on.pl)