

Minimalistisch EINKOCHEN

IN DER KLEINEN KÜCHE



Inhaltsverzeichnis

Inhaltsverzeichnis	2
Kapitel 1: Einleitung, Versprechen und Begriffe	6
Kapitel 2: Das Minimal-Setup für kleine Küchen	8
Die Pflichtausrüstung, kurz erklärt	8
Gläser und Deckel, die richtige Wahl	9
Platzbedarf realistisch planen	9
Budgetstufen, klug investieren.....	9
Mikro-Checkliste vor dem Start	10
Sauber füllen, einfach wiederholen	10
Kleine Küche, großer Effekt.....	10
Typische Anfängerfragen, beruhigend beantwortet	10
Dein erster Mini-Load, 3 bis 6 Gläser.....	10
Kurz gesagt	11
Pflege und langlebige Nutzung	11
Mini-Einkaufsliste zum Start	11
Kapitel 3: Sicherheit und Hygiene kompakt	12
Das Sicherheitsfundament.....	12
2. Hygiene, die wirklich zählt	12
3. Gläser richtig vorbereiten	12
4. Wasserbad oder Druckeinwecktopf, so entscheiden Sie	13
5. Nach dem Verarbeiten.....	13
6. Typische Fehler, schnelle Lösungen	13
7. Mythen, die Sie getrost vergessen dürfen.....	14
8. Kleine Küche, große Sicherheit.....	14
9. Kurzcheck vor jedem Batch.....	14
Kapitel 4: Arbeitsfluss im Miniraum	15
Warum ein klarer Arbeitsfluss zählt.....	15
Das Stationsprinzip auf wenig Fläche.....	15
Zeitboxen, so nutzen Sie 60 bis 90 Minuten	15
Platzspar-Tricks, die sofort helfen	15
Engpässe erkennen und entschärfen	15
Die Abkühl- und Kontrollzone	16
Hygiene ohne die Küche lahmzulegen.....	16
Mini-Ablaufplan, Schritt für Schritt	16

Sicherheitsmarker für den Miniraum	16
Fehlerprävention in kleinen Räumen	16
Aufräumen in zehn Minuten	17
Mini-Checkliste vor Start	17
Mini-Checkliste nach der Session	17
Kapitel 5: Zutaten vorbereiten	18
1. Auswählen und Sortieren	18
2. Schnittgrößen, die verlässlich funktionieren	18
3. Enzymbremsen: Blanchieren, Säuern, Kühlen	18
4. Salz, Zucker, Säure: deine drei Sicherheitsfreunde	18
5. Säurezugaben bei Grenzfällen	18
6. Gewürzbaukasten für kleine Chargen	19
7. Wassergehalt und Gelierlogik	19
8. Planung für drei bis sechs Gläser	19
9. Kopfraum, Entlüften, Sauberkeit	19
10. Resteverwertung ohne Kompromisse	19
11. Häufige Stolpersteine, ruhig gelöst	19
12. Mini-Checkliste für deinen Vorbereitungstag	20
Kapitel 6: 60-Minuten-Sessions, fruchtig	21
Warum 60 Minuten funktionieren	21
Die Grundformel für Hochsäure	21
Zeitplan, 60 Minuten	21
Session A: Marmelade mild gesüßt	22
Session B: Gelee klar und standfest	22
Session C: Relish oder Kompott	23
Zucker reduzieren, sicher bleiben	23
Häufige Fehler, schnelle Lösungen	23
Mise en place, klein und klug	23
Qualität prüfen, sicher auftischen	23
Nach der Session: Ordnung, die trägt	24
Mini-Checkliste für den Start	24
Höhenlage im Blick	24
Geschmackspaare, die fast immer passen	24
Kapitel 7: 60-Minuten-Sessions, herzhaft	25
Bevor du startest: Sicherheitscheck	25
Zeitbox 1	25

Zeitbox 2.....	25
Zeitbox 3.....	25
Zeitbox 4.....	26
Mini-Formeln für den Alltag	26
Niedrigsäure, wenn du mehr willst	27
Fehlerbilder schnell lösen	27
Menübrücken, Vorräte in Mahlzeiten verwandeln	27
Platztricks für die kleine Küche	27
Qualitäts- und Sicherheitscheck vor dem Einlagern.....	28
Dein 60-Minuten-Plan, Herzhaft, Beispiel.....	28
Checkliste für den Erfolg	28
Notizen und Rotationsplan	28
Variationen in 10 Minuten	28
Kapitel 8: Formeln für Hochsäure-Einmachen	29
Warum Formeln funktionieren	29
Formel 1: Basis-Marmelade, flexibel und gelingsicher	29
Formel 2: Gelee aus Saft, klar und schnell	29
Formel 3: Fruchtiges Relish, süß-sauer mit Biss	30
Formel 4: Schnell-Pickles im Wasserbad, knackig und sicher	30
Formel 5: Tomaten mit Säurezugabe, hell und aromatisch	30
Formel 6: Chutney, fruchtig-würzig mit Tiefe.....	30
Sicherheits-Shortlist	31
Mini-Batch im kleinen Raum, so klappt es	31
Häufige Fehler und schnelle Lösungen	31
Variationsideen in einem Blick.....	31
Zum Mitnehmen	31
Kapitel 9: Druckeinwecken im kleinen Setup.....	32
Was ist Druckeinwecken und wann brauchst du es	32
Minimaler Gerätepark für kleine Küchen	32
Sicherheitsprinzipien in Kürze.....	32
Dein erster Durchgang: 9 einfache Schritte	32
Häufige Probleme, schnelle Lösungen	33
Kleine Küche, großer Effekt: Batch-Strategie.....	33
Zeiten, Druck, Höhenlage: pragmatisch anpassen.....	34
Qualität erkennen, sicher lagern.....	34
Mindset und Sicherheit, ruhig bleiben	34

Mini-Checkliste, Druckeinwecken.....	34
Kapitel 10: Lagern, Rotieren, Etikettieren	35
Warum Lagerung zählt	35
Direkt nach dem Einkochen.....	35
Der richtige Ort	35
Etikett, klein und klar.....	35
FIFO, so verlierst du nie den Überblick	35
Platzsparricks für kleine Küchen	36
Qualitätscheck vor dem Öffnen	36
Haltbarkeit, Rotation und Planung	36
Monatsroutine in 5 Minuten	36
Fehler, die du leicht vermeidest	37
Mini-Checkliste Lagern und Rotieren	37
Kapitel 11: Vorlagen, Tabellen, Checklisten	38
1. Batch-Planer, 3 bis 6 Gläser	38
2. Einkaufsliste für Kleinserien.....	38
3. Mise-en-place Checkliste, kleiner Raum	38
4. Höhenlage Quickview.....	38
5. Zeit- und Drucktabelle, Überblick.....	39
6. Glasgröße gegen Chargenplan	39
7. Kopfraum und Füllmengen.....	39
8. Etikettvorlage, klar und lesbar	39
9. Wochenplan, zwei Sessions	39
10. Speisekammer-Inventar, einfach.....	39
11. Troubleshooting Mini-Check	40
12. Null-Abfall Ideenliste	40
13. Reinigungs- und Wartungscheck	40
14. Kosten- und Zeitrechner pro Glas.....	40

Kapitel 1: Einleitung, Versprechen und Begriffe

Willkommen in deiner kleinen, aber starken Küche. Wenn du dieses Buch in die Hand nimmst, verfolgst du zwei Ziele: **sicher einmachen** und dich dabei ruhig fühlen. Vielleicht hat dich die Angst vor Botulismus gebremst, vielleicht widersprechen sich die Tipps im Internet, vielleicht ist der Platz knapp und du fragst dich, wohin mit den Gläsern. Du bist nicht allein, und du musst kein Profi sein, um loszulegen. Dieses Buch begleitet dich Schritt für Schritt. Was wir dir versprechen: Du bekommst **verständliche Anleitungen, USDA-konforme Sicherheit, praxiserprobte Formeln statt Rätselraten, und realistische Lösungen für kleine Räume**. Unser Ziel ist, dass du dich nach jeder Session kompetenter fühlst, dass deine Vorräte wachsen, und dass der berühmte „**Plopp**“ dich mit Stolz erfüllt. Wir führen dich vom ersten sauberen Glas bis zur Vorratsrotation, damit du Familie, Freunde oder einfach dich selbst zuverlässig versorgst.

Warum Minimalismus? Viele Anfänger kaufen zu viel Ausrüstung und verlieren die Freude. Du brauchst weniger, als du denkst: einen großen Topf mit Einsatz, eine hitzefeste Zange, einen Trichter, saubere Gläser und Deckel, ein Thermometer, einige Tücher. Wir zeigen dir, wie du mit **Kleinserien** arbeitest, drei bis sechs Gläser

pro Durchlauf, die gut in einen Abend passen. So bleibt die Küche nutzbar, die Hemmschwelle sinkt, und du kommst in eine ruhige Routine. Weniger Dinge, mehr Können, das ist der Weg.



Sicherheit in drei Sätzen: Erstens, **Hochsäure** Lebensmittel wie viele Früchte, saure Pickles oder Tomaten mit Säurezugabe werden im **Wasserbad** eingemacht. Zweitens, **Niedrigsäure** Lebensmittel wie Fleisch, Brühen, Bohnen benötigen das **Druckeinwecken** im **Druckeinwecktopf**, denn nur dort erreichst du zuverlässig höhere Temperaturen. Drittens, gute Praxis entscheidet: saubere Flächen, korrekter **Kopfraum**, sorgfältiges **Entlüften**, ruhiges Abkühlen, danach prüfst du den Deckel nur kurz auf Wölbung und festen Sitz.

Wie du dieses Buch nutzt: Lies zuerst dieses Kapitel, dann Kapitel 2 für das **Minimal-Setup**. Starte anschließend mit einer unserer **60-Minuten-Sessions** in Kapitel 6 oder 7. Die Sessions funktionieren wie klare Kochpläne, vorbereiten, erhitzen, abfüllen, verschließen, abkühlen, etikettieren. Zu jedem Schritt erhältst du eine kurze Checkliste. Du brauchst keine

Vorkenntnisse, nur Aufmerksamkeit, Sauberkeit und Geduld. Kleine Serien senken Stress, steigern Konzentration, und liefern schnelle Erfolgserlebnisse.

Was du hier nicht findest: Wir überfrachten dich nicht mit hunderten Rezepten. Stattdessen lernst du **Formeln**, die du flexibel auf das anwenden kannst, was dein Garten, Markt oder Angebot hergibt. Eine Marmeladenformel liefert die Basis, dazu Variationen für Zucker, Säure, Gewürze und Konsistenz. Eine Pickle-Formel zeigt Lake, Gewürzprofile und Einlegezeiten. So sparst du Zeit, Geld und Nerven, und du machst dich unabhängig von starren Zutatenlisten. Das erhöht deine Selbstwirksamkeit und senkt Frust.

Dein emotionaler Fahrplan: Am Anfang fühlst du dich vielleicht unsicher. Nach der ersten Session merkst du, dass du es kannst. Nach drei Sessions vertraust du dem Prozess. Nach einem Monat hast du ein kleines, stolzes Regal an Gläsern, das dich durch hektische Tage bringt. Diese Entwicklung ist beabsichtigt, denn **Klarheit, Sicherheit und kleine Erfolge** bauen Kompetenz auf, genau das, wonach viele Einsteigerinnen suchen. Du bekommst Anleitung, Trost, und das Gefühl, nicht alleine zu sein.

Wichtige Begriffe im Überblick: **Wasserbad**, konserviert Hochsäure durch kochendes Wasser. **Druckeinwecktopf**, Gerät für Niedrigsäure mit einstellbarem Druck, vor dem Schließen entlüften. **pH**, Maß für Säure, je niedriger, desto saurer. **Kopfraum**, Luftspalt zwischen Inhalt und Deckel, wichtig für Vakuum. **Entlüften**, vor dem Druckaufbau Dampf einige Minuten ablassen, damit die Luft aus dem Topf entfernt wird. **Höhenlage**, beeinflusst den Siedepunkt, deshalb Zeiten oder Druck anpassen. **Siphonieren**, wenn Inhalt beim Abkühlen herausgezogen wird, meist durch zu wenig Kopfraum.

Dein erster Erfolg heute: Wähle zwei bis drei Gläser, spüle sie heiß, prüfe Deckel, richte Zange und Trichter. Nimm eine einfache **Hochsäure-Formel**, zum Beispiel Kompott oder süß-sauer eingelegte Zwiebeln. Befolge die Checkliste, halte dich an Kopfraum und Zeiten, beschrifte das Glas mit Datum und Inhalt. Höre auf den **Plopp**, spüre die Ruhe, und räume die Küche in zehn Minuten wieder frei. So fühlt sich Selbstwirksamkeit an, greifbar, lecker, und mit jedem Glas ein bisschen mehr Vertrauen in dich selbst.

Zum Schluss dieser Einleitung ein Satz, der dich trägt: **Du kannst das lernen**, Schritt für Schritt, sicher, klar, ohne Drama, mit Ergebnissen, die du sehen, verschenken und essen kannst. Dieses Buch bleibt an deiner Seite, kurz, praxisnah, freundlich, damit du aus wenig Platz viel Sicherheit und Freude machst.

Kapitel 2: Das Minimal-Setup für kleine Küchen

Worum es hier geht: Du willst sicher einkochen, ohne die Küche zu überladen. Dieses Kapitel zeigt dir die kleinste, praxiserprobte Grundausrüstung, clevere Alternativen, und wie du alles so verstaust, dass du morgen wieder kochen kannst, auch wenn du in einer kleinen Wohnung lebst. Die Anweisungen sind klar und beruhigend, wie von einer guten Nachbarin, die neben dir steht. Viele Leserinnen wünschen sich genau diese ruhige, vertrauenswürdige Anleitung, mit möglichst wenig Rätselraten und ohne widersprüchliche Tipps, das spürt man in echten Anfängerfragen.

Prinzip Minimalismus: Weniger Teile, mehr Nutzen. Die Grundregel lautet: kaufe nur, was mehrere Aufgaben erfüllt, und wähle Größen, die zu 3 bis 6 Gläsern pro Session passen. So bleibt der Prozess übersichtlich, du verschwendest keine Zeit, und du hast am Ende ein geordnetes Regal statt verstreuter Utensilien.

Die Pflichtausrüstung, kurz erklärt

1. **Großer Topf mit Einsatz:** Ein hoher, schwerer Topf mit Deckel, dazu ein Rost oder ein improvisierter Einsatz, der die Gläser vom Boden fernhält. Der Topf sollte so groß sein, dass Wasser die Gläser beim Wasserbad vollständig bedeckt.
2. **Zange und Hebe-Magnet:** Eine Gläserzange schützt Hände und Deckel, ein Deckelheber mit Magnet erleichtert das saubere Auflegen.
3. **Trichter und Messbecher:** Ein weiter Einfülltrichter reduziert Kleckern, Messbecher mit gut lesbarer Skala helfen beim Wiederholen von Rezepten.
4. **Thermometer:** Für Zuckerkochen und Temperaturkontrolle, besonders hilfreich bei Gelees und Sirupen.
5. **Sauberes Tuch, Küchenpapier, Schüssel:** Zum Abwischen der Ränder, Auffangen von Tropfen, und für kleine Abfälle.
6. **Zeitmesser:** Ein Küchentimer auf dem Handy genügt, Hauptsache, Zeiten werden zuverlässig eingehalten.



Gläser und Deckel, die richtige Wahl

Wähle 250 ml und 500 ml als Standard. Kleine Gläser gelieren schneller, eignen sich für Geschenke, und lassen sich in kleinen Töpfen stapeln. Größere 750 ml und 1.000 ml sind möglich, aber eher für Fortgeschrittene, die genügend Topfhöhe und stabile Roste haben. Wichtig ist, dass neue Deckel verwendet werden, die Dichtfläche sauber bleibt, und die Gläser ohne Risse sind. Für das Abfüllen gilt: lass oben **Kopfraum** gemäß Rezept, wische den Rand, lege den Deckel auf, schraube handfest, nicht maximal.

Platzbedarf realistisch planen

Denk in Zonen: Vorbereitung, Heißzone, Abkühlzone, Lagerzone. In kleinen Küchen reicht oft ein sauberer Tisch als Vorbereitung, der Herd ist die Heißzone, ein freier Abschnitt Arbeitsplatte mit Holzbrett wird zur Abkühlzone. Plane vorher, wo die fertigen Gläser 12 bis 24 Stunden ungestört abkühlen können. Danach wandern sie in die Lagerzone, dunkel, kühl, vibrationsarm. So entsteht ein ruhiger Ablauf, der Stress senkt und Fehler vermeidet.

Budgetstufen, klug investieren

- **Must-haves:** Topf mit Einsatz, Trichter, Zange, neue Deckel, Timer. Ohne diese Teile steigt das Risiko von verbrannten Fingern, verschmutzten Rändern und Fehlverschlüssen.
- **Nice-to-have:** Thermometer mit feiner Skala, Faltsieb, zweite Zange, Etikettierroller, hitzefeste Silikonmatte.
- **Sparalternativen:** Rost aus Schraubringen bauen, Topfdeckel als Abstellfläche, alte Backform als Abkühlstation. Wichtig ist, die Funktion zu treffen, nicht die Marke.

Sicherheit, knapp und klar

Hochsäure-Lebensmittel, etwa die meisten Früchte, lassen sich im Wasserbad einkochen, solange die Füllhöhen, Zeiten und der Kopfraum stimmen. Niedrigsäure-Gruppen, zum Beispiel

Fleisch oder reine Gemüse ohne Essig, benötigen den Druckeinwecktopf. Diese Unterscheidung schafft Ruhe, weil sie einfache Regeln liefert, die du zuverlässig befolgen kannst. Leserinnen wünschen genau das: klare, angstsenkende Leitplanken, die Vertrauen geben.

Mikro-Checkliste vor dem Start

- Arbeitsplatz frei, Handtücher bereit, Abkühlfläche eingeräumt.
- Gläser auf Risse prüfen, Deckel neu, Ringe sauber.
- Rezepte griffbereit, Zeiten notiert, Timer startklar.
- Trichter, Zange, Löffel, Tücher, Thermometer in Reichweite.

Sauber füllen, einfach wiederholen

Arbeite in ruhigen Zyklen: Glas füllen, Rand wischen, Deckel auflegen, Ring handfest, Glas in den Topf, dann das nächste. Starte den Timer erst, wenn das Wasser wieder sanft, aber stetig kocht. Nach Ablauf die Gläser mit der Zange entnehmen, auf das Brett setzen, Abstand lassen, nicht kippen, nicht an den Ringen drehen. Am nächsten Tag kontrollierst du die Deckel: mittig drücken, keine Bewegung, Vakuum vorhanden. Jetzt kannst du etikettieren und einlagern.

Kleine Küche, großer Effekt

Ordnung spart Fläche. Nutze stapelbare Kisten für Deckel, Ringe und Kleinteile. Bewahre Gläser in Kartons mit Zwischenlagen auf, so stoßen sie nicht aneinander. Hänge die Zange an einen Haken, rolle Tücher und lege sie in eine Schublade, reserviere ein schlankes Tablett nur für Einmachwerkzeug, das du mit einem Griff auf den Tisch stellst. Wer in Apartments lebt, berichtet oft, dass genau diese Struktur den Mut erhöht, endlich anzufangen, weil alles einen festen Platz hat.

Typische Anfängerfragen, beruhigend beantwortet

- **Was, wenn ein Deckel nicht schließt:** Das Glas kühl lagern und bald verbrauchen oder, je nach Inhalt, innerhalb von 24 Stunden erneut korrekt verarbeiten.
- **Darf ich alte Deckel wiederverwenden:** Für die sichere Konservierung nein, für Trockenvorräte ja, klar getrennt aufbewahren.
- **Ich habe Angst vor Botulismus:** Halte dich an geprüfte Verfahren, beachte die Säuregrenze, und setze bei Niedrigsäure auf Druckeinwecken. Angst weicht, wenn Regeln klar sind und verlässlich befolgt werden, genau dieses Sicherheitsbedürfnis treibt viele Leserinnen an.

Dein erster Mini-Load, 3 bis 6 Gläser

Plane eine 60-Minuten-Session mit einem hochsäurehaltigen Rezept, zum Beispiel Fruchtaufstrich oder süß-sauer eingelegte Zwiebeln. Lege Gläser und Deckel zurecht, fülle heiß in saubere Gläser, halte den Kopfraum ein, wische die Ränder, setze die Deckel auf, koche im Wasserbad so lange, wie das Rezept vorgibt. Danach in Ruhe abkühlen lassen, am nächsten Tag prüfen, beschriften, einsortieren. Dieser kleine Erfolg baut Vertrauen auf, du hörst das beruhigende Ploppen, und du spürst Stolz, weil du deinen Vorrat sinnvoll erweitert hast. Genau dieses Gefühl der Meisterschaft suchen viele Einsteigerinnen, und es motiviert zum Dranbleiben.

Kurz gesagt

Ein minimalistisches Setup ist kein Verzicht, sondern ein konzentrierter Werkzeugkasten, der dich sicher, sauber und effizient arbeiten lässt. Du investierst in wenige, gute Basisteile, organisierst smarte Zonen, beachtest einfache Sicherheitsregeln, und beginnst mit kleinen, machbaren Mengen. So entsteht Routine, die dir Zeit schenkt, Geld spart, und dich unabhängig macht.

Pflege und langlebige Nutzung

Was du pflegst, musst du seltener ersetzen. Spüle Gläser und Ringe nach der Session, trockne gründlich, und lagere Deckel trocken und ohne Druck auf der Dichtmasse. Kontrolliere Zangen und Trichter auf Risse, ersetze sprödes Silikon, und halte den Topfboden frei von Kalk, etwa mit einem Spritzer Essig im Kochwasser. Gut gepflegte Basisteile funktionieren über Jahre, sparen Geld, und machen deine Sessions planbar.

Mini-Einkaufsliste zum Start

Topf mit Rost, Gläser 250 ml und 500 ml, neue Deckel, Trichter, Gläserzange, Thermometer, saubere Tücher, Etiketten, Stift, Timer. Mehr brauchst du für die ersten zehn Chargen nicht. Wirklich.

Kapitel 3: Sicherheit und Hygiene kompakt

Sie schaffen das, und zwar sicher. Dieses Kapitel gibt Ihnen klare Regeln, damit Sie ohne Angst starten, Ihre Familie zuverlässig versorgen und jede Session mit einem guten Gefühl beenden. Es ist bewusst anfängerfreundlich geschrieben, mit einfachen Entscheidungen, verlässlichen Standards, und einem ruhigen Ton, genau das, was unsere Leserinnen wünschen.

Das Sicherheitsfundament

Bei eingemachten Lebensmitteln zählt **Säure**.

- **Hochsäure-Lebensmittel:** pH bis etwa 4,6, zum Beispiel die meisten Früchte, saure Chutneys, Pickles mit ausreichend Essig. Diese können im **Wasserbad** verarbeitet werden.
- **Niedrigsäure-Lebensmittel:** pH über 4,6, zum Beispiel reines Gemüse ohne Essig, Fleisch, Brühen, Bohnen. Diese benötigen einen **Druckeinwecktopf**.

Hintergrund: Clostridium botulinum bildet in sauerstoffarmen, zu wenig sauren Umgebungen gefährliche Toxine. **Regel:** Hochsäure ins Wasserbad, Niedrigsäure nur im Druckeinwecktopf, niemals „offenes Abfüllen“ oder Kopfüber-Stellen als Ersatz für eine sichere Verarbeitung.

2. Hygiene, die wirklich zählt

Hygiene beginnt **vor** dem Kochen.

- Arbeitsfläche räumen, feucht wischen, trockene Tücher bereitlegen.
- Hände gründlich waschen, kurze Ärmel, Haare zusammenbinden.
- Haustiere und Kinder während des heißen Abfüllens aus der Zone halten, Sicherheit geht vor.
- **Saubere Gläser:** Spülmaschine oder heißes Spülwasser, anschließend sauber abtropfen lassen. Sterilisieren ist bei späterer hitziger Verarbeitung meist nicht nötig, **Sauberkeit ist Pflicht**.
- **Neue Deckel** verwenden, unbeschädigte Gummis. Alte Schraubringe sind ok, solange sie sauber und rostfrei sind.

In der Miniküche hilft ein **Zonenprinzip**: links Vorbereitung, Mitte heißer Topf, rechts Abfüllzone. So vermeiden Sie Kreuzverkehr und halten Wege kurz.

3. Gläser richtig vorbereiten

- **Prüfen:** Risse, Abplatzungen, verzogene Gewinde, sofort aussortieren.
- **Vorwärmen:** Für heiße Inhalte Gläser warm bereithalten, damit es keinen Temperaturschock gibt.
- **Füllen:** Kopfraum einhalten, je nach Produkt meist 0,5 bis 2 cm.
- **Luftblasen entfernen:** Mit einem nichtmetallischen Spatel am Glasrand entlangfahren.

- **Rand abwischen:** Einmal mit sauberem, leicht angefeuchtetem Tuch rundum, damit der Gummi sauber abdichten kann.
- **Deckel auflegen, handfest anziehen:** Fest, aber nicht verbissen, damit Luft beim Verarbeiten entweichen kann.

4. Wasserbad oder Druckeinwecktopf, so entscheiden Sie

Wasserbad nutzen Sie für marmeladige, fruchtige, essigsäure Zubereitungen. Das Glas steht auf einem Rost im kochenden Wasser, vollständig bedeckt. Startzeit erst zählen, wenn das Wasser wieder sprudelnd kocht. Gleichmäßiger Siedepunkt, ruhige Hitze, kein wildes Hämmern gegen die Gläser.

Druckeinwecktopf ist Pflicht für niedrigsäure Produkte. Hier arbeiten Sie mit Temperatur **über** 100 °C bei Überdruck.

- **Entlüften:** Vor dem eigentlichen Verarbeiten Dampf einige Minuten frei austreten lassen, das sorgt für gleichmäßige Temperatur.
- **Druck aufbauen, konstant halten:** Anzeigen beobachten, Hitze feinjustieren.
- **Höhenlage bedenken:** Je höher Sie wohnen, desto länger oder bei höherem Druck verarbeiten. Nutzen Sie eine kurze Tabelle als Gedächtnisstütze.

Nie: Ölreiche Mischungen, Pürees mit Stärke oder dicke Musse im Wasserbad sichern wollen. Wenn Zweifel besteht, behandeln Sie es als Niedrigsäure und prüfen, ob es ein getestetes Druckverfahren gibt.

5. Nach dem Verarbeiten

- Herd ausschalten, **Ruhe bewahren.** Gläser im Topf 5 bis 10 Minuten stehen lassen, damit der Temperaturunterschied beim Herausheben kleiner ist.
- Mit Zange auf ein Tuch setzen, **nicht kippen, nicht** an den Deckeln wackeln.
- 12 bis 24 Stunden ungestört abkühlen.
- **Dichtheitsprüfung:** Deckel ist eingezogen, sitzt fest, klappert nicht. Schraubringe entfernen, Glas an den Rändern prüfen, sauber wischen.
- **Etikett:** Inhalt, Verarbeitungsdatum, Charge.
- **Lagerung:** Kühl, dunkel, trocken. Für Miniräume eignen sich niedrige Kisten mit Trennstegen und ein einfaches FIFO-System, vorne älter, hinten neuer.

6. Typische Fehler, schnelle Lösungen

- **Deckel hat nicht gezogen:** Inhalt in den Kühlschrank und bald verbrauchen, oder innerhalb von 24 Stunden neu verarbeiten, sofern Rezept und Methode das erlauben. Ursache prüfen: zu wenig Kopfraum, verschmutzter Rand, müde Deckel.
- **Siphonieren, Inhalt ist ausgetreten:** Meist zu starker Siedeverlust oder plötzliche Druckänderung. Glas kann trotzdem dicht sein. Sauber wischen, Dichtung testen, künftig ruhiger köcheln oder Druck gleichmäßiger abbauen.

- **Trübung:** Mineralien, Stärke, zu starkes Kochen, oder ungeeignete Verdicker. Qualität meist okay, Optik leidet.
- **Schimmel, Gas, ungewöhnlicher Geruch:** Sofort verwerfen, Glas sicher entsorgen, keine Kostproben. Sicherheit hat Vorrang.

7. Mythen, die Sie getrost vergessen dürfen

- **„Gläser umdrehen reicht.“** Nein. Das ist kein Ersatz für sicheres Verarbeiten, weder fürs Wasserbad noch für den Druckeinwecktopf.
- **„Deckel kann man endlos wiederverwenden.“** Schraubringe ja, Flachdeckel nein, die Dichtung muss zuverlässig frisch sein.
- **„Ein bisschen Öl schadet nicht.“** Öl behindert die Wärmeleitung, fördert Fehlversiegelungen und kann Ranzigkeit begünstigen, in Einmachrezepten nur einsetzen, wenn explizit vorgesehen.
- **„Stärke dickt schön an.“** Verdickte, dichte Massen erhitzen ungleichmäßig. Besser klar gelierende Hilfen nutzen oder nach dem Öffnen andicken.
- **„Internetrezepte sind alle gleich sicher.“** Verlassen Sie sich auf getestete Rezepte und aktuelle Leitfäden zuverlässiger Stellen.

8. Kleine Küche, große Sicherheit

In begrenztem Raum sind Übersicht und Ordnung Ihre besten Freunde.

- **Vorbereiten:** Zutaten abwägen, Gewürze portionieren, Gläser zählen, Ablage für heiße Teile freiräumen.
- **Einbahnstraße:** Von links nach rechts arbeiten, Schmutzig zu Sauber, Kalt zu Heiß, Abfüllung zu Abkühlung.
- **Weniger parallel, mehr seriell:** Lieber kleine, abgeschlossene Batches, die Sie sicher durchziehen, als zu viel auf einmal.
- **Werkzeuge reduzieren:** Zange, Trichter, Spatel, sauberes Tuch, Handschuhe, Timer, das genügt.

Tipp: Legen Sie sich eine laminierten **Kurzcheck** neben den Herd. Routine gibt Ruhe, Ruhe gibt Präzision.

9. Kurzcheck vor jedem Batch

1. Rezept geprüft, Methode passt zum Säureprofil.
2. Gläser und Deckel sauber, Ränder intakt.
3. Kopfraumvorgabe bekannt, Entlüften eingeplant.
4. Zeit startet erst, wenn Kochpunkt oder Zieldruck stabil sind.
5. Nach der Verarbeitung Ruhezeit im Topf, dann abheben, 12 bis 24 Stunden ungestört auskühlen.
6. Dichtheit prüfen, etikettieren, kühl und dunkel lagern.

Sicherheit ist kein Zusatz, sie ist die Methode. Wenn Sie diese wenigen Regeln beherrschen, wird aus Nervosität Vertrauen, und aus Vertrauen wird Routine, Session für Session.

Kapitel 4: Arbeitsfluss im Miniraum

Warum ein klarer Arbeitsfluss zählt

In einer kleinen Küche fehlt die Ausweichfläche, jeder unnötige Handgriff kostet Zeit, Nerven und Qualität. Viele Leserinnen fühlen sich von widersprüchlichen Ratschlägen verunsichert, möchten einen ruhigen, verlässlichen Leitfadens und haben oft wenig Stauraum. Ein strukturierter Arbeitsfluss bringt Ordnung in den Ablauf, reduziert Fehlerquellen und schafft Sicherheit. Ziel ist ein System, das Sie in sechzig bis neunzig Minuten durch eine komplette Session führt, ohne die Küche zu blockieren.

Das Stationsprinzip auf wenig Fläche

Teilen Sie Ihren Arbeitsplatz in sechs Mikrostationen ein, jede ungefähr so groß wie ein Schneidebrett. 1 Vorbereitungsstation, geputzte und geschnittene Zutaten, Gewürze, Messbecher, Abfallschüssel. 2 Heißzone, Rezepttopf und Wasserbadtopf, ein Wasserkocher zum Temperieren von Deckeln und Trichter. 3 Füllstation, Gläser auf einem Backblech mit Rand, Trichter, Entlüftungsstab, sauberes Tuch. 4 Dicht- und Deckelstation, Deckel und Ringe, Drehmoment nur fingerfest, nie überdrehen. 5 Abkühl- und Kontrollzone, zugluftfrei auf Holzbrett oder Kuchengitter, damit Luft zirkulieren kann. 6 Lager-Übergabe, ein Bereich für etikettierte, vollständig erkaltete Gläser, die in den Vorrat wandern. Diese klare Zonierung verhindert Kreuzwege und Chaos.

Zeitboxen, so nutzen Sie 60 bis 90 Minuten

Arbeiten Sie in drei Blöcken. Block A, 15 bis 25 Minuten, Mise en place, Schälen, Schneiden, Gewürze abmessen, Gläser und Ringe prüfen, spülen, Arbeitsflächen abwischen. Block B, 30 bis 45 Minuten, Kochen, Heiß einfüllen, Entlüften, Ränder wischen, Deckeln, Gläser ins Wasserbad setzen, Zeit startet erst, wenn das Wasser kräftig siedet. Block C, 15 bis 20 Minuten aktiv plus passive Abkühlzeit, Gläser entnehmen, auf das Gitter setzen, Siegel prüfen, Etikettieren, Küche zurückbauen. Wenn nur 45 Minuten verfügbar sind, wählen Sie kleine Chargen und kurze Gelierrezepte.

Platzspar-Tricks, die sofort helfen

Nutzen Sie die Vertikale. Das Backblech quer über zwei Schubladenkanten wird zur stabilen Füllstation. Eine stapelbare Kiste dient als mobile Vorratsbox, oben Zutaten, unten Werkzeuge. Hängen Sie den Trichter an einen S-Haken an der Schrankkante, die Arbeitsfläche bleibt frei. Ein klappbarer Rost verdoppelt die Abkühlzone. Legen Sie ein Baumwolltuch unter das Gitter, es fängt Tropfen ab und schützt die Platte. Beschriften Sie Deckel vorab mit Sorte und geplantem Datum, das spart Suchzeit im heißen Moment.

Engpässe erkennen und entschärfen

Die häufigsten Nadelöhre sind Hitzequelle, Spülbecken und Abkühlfläche. Heißwasser früh vorbereiten, dann erreicht das Wasserbad schneller die Zieltemperatur. Halten Sie eine zweite Zange bereit, falls die erste nass oder kontaminiert ist. Das Spülbecken bleibt frei, sammeln Sie

Schmutzwasser in einem Eimer oder hohen Topf. Markieren Sie die Heißzone mit einem farbigen Tuch, besonders wenn Kinder oder Haustiere anwesend sind. Die klare Abgrenzung hält Hände und Aufmerksamkeit dort, wo sie sein müssen.

Die Abkühl- und Kontrollzone

Hier entscheidet sich die Qualität. Stellen Sie Gläser mit Abstand auf, nicht auf die nackte Steinplatte, Hitzeschock vermeiden. Kein Zugluft, keine direkte Sonne. **Nicht am Deckel drücken.** Warten Sie das natürliche Vakuum ab, der Plopp ist schön, doch die Kontrolle erfolgt erst nach vollständigem Erkalten. Prüfen Sie dann in dieser Reihenfolge, Deckelwölbung nach innen, fester Sitz, kein Auslaufen, saubere Dichtfläche. Bei Zweifeln, Glas vollständig abkühlen lassen, Deckel abnehmen, Dichtfläche reinigen, neuen Deckel verwenden und vorschriftsmäßig neu verarbeiten.

Hygiene ohne die Küche lahmzulegen

Arbeiten Sie feucht und sauber, nicht steril. Ein Sprühfläschchen mit heißem Wasser und etwas Essig genügt für Oberflächen. **Eigene Tücher pro Aufgabe** verwenden, Grün für Rohware, Blau für Füllstation, Weiß für die Deckelzone. Messer und Bretter nach säurehaltigen Mischungen kurz abspülen, damit keine Fremdgeschmäcker entstehen. Legen Sie Schalen und Abfall in eine Schüssel, die am Ende in den Bioeimer wandert. So bleibt die Arbeitsfläche frei, und Sie behalten Sicht auf heiße Töpfe und Gläser.

Mini-Ablaufplan, Schritt für Schritt

1 Gläser und Deckel sichten, beschädigte aussortieren. 2 Mise en place, Zutaten wiegen und bereitstellen. 3 Wasserbadtopf halb füllen und erhitzen, zusätzlich heißes Wasser bereithalten. 4 Rezept kochen, parallel Deckel temperieren. 5 Gläser auf Blech, Trichter aufsetzen. 6 Heiß einfüllen, **Kopfraum** nach Formel lassen. 7 Entlüften, Luftblasen mit Stab lösen. 8 Rand wischen, Deckel auflegen, Ring fingerfest. 9 Ins Wasserbad setzen, **Zeit läuft erst, wenn das Wasser wieder kräftig siedet.** 10 Nach Ende der Zeit Gläser entnehmen, auf das Gitter setzen, Ruhe bewahren.

Sicherheitsmarker für den Miniraum

Hochsäureprodukte gehören ins Wasserbad, Nidrigsäure nur mit **Druckeinwecktopf.** Botulismussorgen sind real, deshalb gelten klare Leitplanken, nur getestete Verfahren, keine improvisierten Mischungen bei Nidrigsäure, keine alten Deckel. Die Zielgruppe wünscht **Schritt für Schritt Sicherheit** und eine Bestätigung, Sie machen es richtig. Entlüften Sie konsequent, starten Sie Zeiten korrekt, passen Sie bei Höhenlage an. Mehr Höhe bedeutet längere Zeit oder höherer Druck, niemals Abkürzungen.

Fehlerprävention in kleinen Räumen

Siphonieren, das Herausziehen von Inhalt, entsteht durch Temperaturschock oder ruckartige Bewegungen. Gegenmittel, heißes Medium in warmes Glas, ruhiger Transfer, Gläser beim Herausheben nicht kippen. Trübung durch Gewürzlast, weniger Gewürz in der Kochphase, einen Teil im Gewürzbeutel mitziehen lassen. Nicht versiegelte Deckel haben meist Rückstände am Rand oder zu geringen Kopfraum, reinigen, korrekt auffüllen, neu verarbeiten. Geräusche beim Abkühlen sind normal, nicht drücken, nach dem Erkalten prüfen.

Aufräumen in zehn Minuten

Korb 1, alles zurück in die Vorratskiste des Minimal-Setups. Korb 2, Spülgut, Messer, Trichter, Entlüftungsstab. Korb 3, Abfall. Wischen Sie die sechs Stationen in umgekehrter Reihenfolge, von der Lager-Übergabe zur Vorbereitungsstation. So beenden Sie die Session dort, wo die nächste beginnt. Zwei Handgriffe noch, Timer für die Regalrotation setzen, Etiketten nach Datum anordnen. Die Küche ist wieder alltagstauglich, die Gläser kühlen fertig, und Sie haben den Kopf frei für den Rest des Tages.

Mini-Checkliste vor Start

Arbeitsfläche freiräumen, Zutaten wiegen, Gläser prüfen, Deckel zählen, Wasserkocher füllen, Abkühlzone vorbereiten, Etiketten und Stift bereitlegen, Kinder fernhalten, Haustiere weg, Telefon stummschalten, Rezept platzieren.

Mini-Checkliste nach der Session

Siegel kontrollieren, Gläser waschen, Etikettieren, in Regale einsortieren, Tücher waschen, Messer trocknen, Geräte ausschalten, Batch notieren, Vorratsliste aktualisieren, Problemstellen markieren und beim nächsten Mal direkt verbessern, später.

Kapitel 5: Zutaten vorbereiten

Du arbeitest in einer kleinen Küche, also zählt jeder Handgriff. Dieses Kapitel gibt dir einen ruhigen, klaren Fahrplan: sauber selektieren, richtig schneiden, sorgfältig behandeln, dann effizient in kleine Chargen von drei bis sechs Gläsern verarbeiten.

1. Auswählen und Sortieren

Nimm nur frisches, reifes, unbeschädigtes Obst und Gemüse. Kleine Druckstellen kannst du großzügig wegschneiden, faulige of schimmelige Stücke gehören konsequent in den Müll. Wasche alles unter fließendem Wasser, bürste Erde ab, weiche empfindliche Beeren nicht ein. Schäle nur, wenn es das Rezept verlangt, sonst gehen Ballaststoffe verloren. Entferne Kerne, harte Stielansätze und zähe Fäden. Ziel ist einheitliche Qualität, damit Gar- und Gelierzeiten verlässlich bleiben.

2. Schnittgrößen, die verlässlich funktionieren

Einheitliche Stücke garen gleichmäßiger und sehen im Glas hochwertig aus. Als Grundregel gilt: Würfel von 1 bis 2 Zentimetern für Pickles und Chutneys, Scheiben von 5 bis 8 Millimetern für Gurken, Zwiebelhalbringe dünn, damit sie rasch durchziehen. Für Fruchtaufstriche reicht grobes Zerkleinern, da die Masse beim Kochen zerfällt. Schneide sauber, nicht zerquetschen.

3. Enzymbremsen: Blanchieren, Säuern, Kühlen

Viele Fehler, wie Verfärbungen und matschige Texturen, lassen sich hier vermeiden. Blanchiere grüne Bohnen, Karotten oder Blumenkohl kurz in sprudelndem Wasser, danach sofort eiskalt abschrecken. Das stoppt Enzyme, erhält Farbe und Biss. Gegen Braunwerden bei Äpfeln, Birnen oder Kartoffeln helfen Zitronenwasser oder Ascorbinsäurelösungen. Kühle Fleisch, Brühen und gekochte Komponenten bis zur Verarbeitung und arbeite in kleinen Portionen.

4. Salz, Zucker, Säure: deine drei Sicherheitsfreunde

Hochsäure-Rezepte, etwa Marmeladen, Gelees, saure Relishes und die meisten Obstkonserven, eignen sich für das Wasserbad. Hier stabilisieren **Zucker** und **Säure** Geschmack und Haltbarkeit. Für Pickles bildet **Salz** in der Lake die Basis, typischer Einstieg: 2 bis 3 Prozent Salz, oder Essiglagen 1 zu 1. Für zuckerreduzierte Fruchtaufstriche nutze Pektin nach Anleitung, koche sprudelnd, achte auf angemessenen Kopfraum. Niedrigsäure-Zutaten, wie reines Gemüse, Fleisch oder Brühen, gehören in den Druckeinwecktopf, folge geprüften Zeiten und Drücken.

5. Säurezugaben bei Grenzfällen

Tomaten, Paprika-Mischungen und einige Tomatensaucen sind grenzwertig. Arbeite hier mit Essig of Zitronensaft, je nach Rezept. Für Tomaten im Wasserbad hat sich die Zugabe von Flaschenzitronensaft bewährt, pro 500-ml-Glas eine angegebene Menge, damit die Gesamtmischung sicher sauer bleibt. Geschmacklich feinjustierst du später beim Servieren, Sicherheit hat Priorität. Im Zweifel entscheide dich für Druckeinwecken, speziell bei Mischungen mit Zwiebeln, Paprika oder Knoblauch.

6. Gewürzbaukasten für kleine Chargen

Aroma baut man in Schichten. Beginne mit einem Grundprofil, zum Beispiel: **hell frisch**, Zitrus, Dill, helle Pfefferkörner; **herzhaft warm**, Knoblauch, Lorbeer, Senfsaat; **süß-würzig**, Zimt, Nelke, Sternanis. Röste ganze Gewürze kurz, mörsere sie grob, damit sie schnell extrahieren. Schreibe Mengen in Teelöffeln auf pro Glasgröße, so kannst du präzise skalieren. Überwürzen in Minichargen vermeidest du, indem du vorsichtig dosierst und lieber nachfüllst.

7. Wassergehalt und Gelierlogik

Saftige Früchte wie Erdbeeren oder Pfirsiche geben viel Wasser ab, die Gelierfähigkeit hängt daher von Pektin, Zucker und Säure ab. Nutze Gelierproben, Tellerprobe im Kühlschrank, of arbeite mit bewährten Verhältnisformeln. Bei sehr wässrigen Früchten hilft ein Teil der Flüssigkeit vorher abnehmen und separat einkochen, dann erst wieder zugeben. Stärke oder Mehl zum Andicken sind beim Einmachen ungeeignet, sie beeinträchtigen die Hitzeübertragung und die Textur.

8. Planung für drei bis sechs Gläser

Kleine Küche bedeutet taktisches Arbeiten. Lege dir **Mise en place** in Kisten an: Gläser, Deckel, Trichter, Zange, Tücher, abgewogene Gewürze, Lake oder Geliermasse. Heize die Gläser vor, halte die Füllmasse heiß, fülle zügig. Plane realistisch: 1,3 Kilogramm Obst ergeben oft vier bis sechs 250-ml-Gläser. Verlasse dich nicht auf Schätzungen, wiege Zutaten und notiere Ergebnisse, so baust du deine eigene Verlässlichkeitsliste auf.

9. Kopfraum, Entlüften, Sauberkeit

Kopfraum ist kein Detail, er entscheidet über Dichtheit und Qualität. Für Fruchtaufstriche genügen häufig 0,5 Zentimeter, für Pickles und Soßen eher 1 Zentimeter, für Druckeinwecken meist mehr, folge der jeweiligen Anleitung. Entferne eingeschlossene Luftblasen mit einem Spatel, wische Ränder penibel sauber, setze Deckel mittig, ziehe sanft an. Saubere Ränder sichern den Verschluss. Arbeite ruhig und konzentriert, Hektik erzeugt Fehler.

10. Resteverwertung ohne Kompromisse

Schalen von Zitrusfrüchten werden zu Zesten oder Essigen, Kräuterstiele aromatisieren Laken, Gemüseabschnitte wandern in den Brühenbeutel. Trotzdem gilt: Hygiene vor Sparsamkeit. Wenn etwas fragwürdig riecht, ungewöhnlich schleimt oder verfärbt ist, entsorge es. Dein Ziel ist **leckere, sichere** Gläser, nicht maximale Ausbeute um jeden Preis. Dieser ruhige, klare Fokus nimmt Angst, gibt Kontrolle und stärkt das Gefühl, es richtig zu machen.

11. Häufige Stolpersteine, ruhig gelöst

Schaum auf Fruchtmassen sieht wild aus, hat aber meist nur Luft und winzige Partikel, schöpfe ihn am Ende ab, so bekommst du klarere Gläser. Wenn Pektin klumpt, hast du zu spät oder ohne Vormischen gearbeitet, rühre Pektin vorher mit etwas Zucker an, gib es früh in die kochende Masse und koche kräftig sprudelnd. Reifegrade mischen ist erlaubt, kombiniert festes, pektinreiches Obst mit saftigem, das erleichtert das Gelieren. Alte Deckel sparst du dir für Trockenlager, für Konserven nutze neue, gemäß Herstellerangaben.

12. Mini-Checkliste für deinen Vorbereitungstag

- Einkauf prüfen, reif, frisch, unbeschädigt, dann waschen und sortieren.
- Schnittgrößen festlegen, Messer schärfen, Brett sichern.
- Enzyme bremsen, blanchieren, abschrecken, bräunungsanfällige Stücke säuern.
- Gewürze abwiegen, in kleinen Schälchen bereithalten.
- Lake, Sirup oder Geliermasse vorziehen, Temperatur stabil halten.
- Arbeitsstationen einrichten, Gläser vorwärmen, Deckel bereitstellen.
- Kopfraum planen, Entlüftungstool bereitlegen, Ränder sauber halten.
- Protokoll führen, Chargengröße, Zeiten, Eindrücke, damit du beim nächsten Mal noch sicherer bist.

Checklisten geben Sicherheit und senken kognitive Last, genau das, was sich viele Einsteigerinnen wünschen. Wirklich.

Kapitel 6: 60-Minuten-Sessions, fruchtig

Du willst klare, sichere Schritt-für-Schritt-Anleitungen, ohne Rätselraten, mit warmem Ton, genau das bekommst du hier. Dieses Kapitel zeigt dir, wie du in einer Stunde fruchtige Vorräte anlegst, selbst in einer kleinen Küche, mit wenig Ausrüstung und ohne Stress. Wenn dich Unsicherheit gebremst hat, atme durch, wir gehen ruhig und verlässlich.

Warum 60 Minuten funktionieren

Eine feste Zeitbox senkt die Einstiegshürde, verhindert Chaos und macht Fortschritt sichtbar. Du planst eine Kleincharge von 3 bis 6 Gläsern, bereitest alles vor, arbeitest in klaren Blöcken und lässt die Gläser in Ruhe versiegeln. Das Ploppen wird zum kleinen Ritual, das Vertrauen schenkt. Diese Session ist bewusst anfängerfreundlich, freundlich im Ton, und sie nimmt dir die Angst vor Fehlern.

Die Grundformel für Hochsäure

Wir bleiben im Bereich Hochsäure, also Obst, Zitrus und Essigkonserven, damit du im Wasserbad arbeiten kannst. Allgemein gilt: 1.000 g vorbereitete Frucht, 450 bis 650 g Zucker nach Geschmack und Zielgelierung, 15 bis 30 ml Säure, plus Gelierhilfe nur bei Bedarf. Kopfraum 0,5 bis 1 cm, saubere Ränder, entlüften, dann verarbeiten. Gläser vorwärmen und Werkzeuge bereitlegen.



Zeitplan, 60 Minuten

0 bis 10 Minuten: Arbeitsplatz richten, Gläser waschen, Deckel bereitlegen, Topf mit Wasser füllen, Frucht abwiegen.

10 bis 20 Minuten: Frucht mit Zucker und Säure ansetzen, erhitzen, Schaum abschöpfen.

20 bis 35 Minuten: Heiß in Gläser füllen, Ränder reinigen, Deckel auflegen, Ringe nur fingertight.

35 bis 50 Minuten: Wasserbad auf sanft sprudelnd, Zeit starten, Höhenlage beachten.

50 bis 60 Minuten: Gläser entnehmen, auf Tuch, nicht bewegen, Versiegelung abwarten. Arbeite konzentriert, halte Ordnung, vertraue dem Timer, und notiere Zeiten für spätere Wiederholung. So wächst dein Gefühl für Gelpunkte.

Session A: Marmelade mild gesüßt

Ziel: fruchtiger Geschmack, nicht überzuckert, trotzdem streichfähig. Formel: 1.000 g Fruchtstücke, 500 g Zucker, 20 ml Zitronensaft. Optional: 1 TL Pektin, wenn die Frucht pektinarm ist. Vorgehen: Frucht und Zucker mischen, 10 Minuten Saft ziehen lassen, aufkochen, Schaum abheben, 5 bis 8 Minuten sprudelnd kochen. Gelprobe auf kaltem Teller, sobald Falten entstehen, abfüllen. Variationen: Erdbeere plus Rhabarber, Pfirsich plus Vanille. Hinweis: Je weniger Zucker, desto wichtiger die Gelprobe und das rasche Abfüllen.

Session B: Gelee klar und standfest

Ziel: glattes, klares Gelee ohne Trübung. Formel: 1.000 ml klarer Saft, 550 g Zucker, 20 ml Zitronensaft, Pektin nach Bedarf. Vorgehen: Saft durch Tuch filtrieren, nicht pressen, erhitzen, Zucker einrühren, kräftig kochen. Schaum abschöpfen, Gelprobe. Füllen, Kopfraum einhalten. Variationen: Apfelgrundlage plus Kräuter, Traube plus Rosmarin, Johannisbeere natur. Wenn es eilt, nimm ein Geliermittel passend zum Saft. Für milde Süße den Zucker um 50 g reduzieren oder Gelierzucker verwenden.



Session C: Relish oder Kompott

Ziel: löffelbares Topping für Käse, Brot oder Joghurt. Relish, süßsauer und würzig. Kompott, fruchtig und weich. Grundformel Relish: 1.000 g fein gewürfelte Früchte, 200 g Zucker, 150 ml Apfelessig, 10 g Salz, Gewürze nach Profil. Grundformel Kompott: 1.000 g Frucht, 200 bis 300 g Zucker, 10 bis 20 ml Zitronensaft. Vorgehen: Alles zusammen sanft kochen, bis die gewünschte Konsistenz erreicht ist. Füllen, wässern, abkühlen lassen. Variationen: Pflaumenrelish mit Zwiebel und Senfsaat, Aprikosenkompott mit Vanille und Zitrone. Serviere Relish zu Käse oder Fleisch, Kompott zu Porridge oder Eis.

Zucker reduzieren, sicher bleiben

Weniger Zucker bedeutet weniger Gelierkraft und etwas kürzere Haltbarkeit nach dem Öffnen, nicht jedoch geringere Prozesssicherheit im Wasserbad, solange wir bei Hochsäure bleiben. Nutze diese Hebel: kleinere Gläser, schnellerer Verbrauch, Pektin gezielt einsetzen, Frucht mischen, pektinreiche Sorten wie Apfel oder Quitte unterrühren. Kühle geöffnete Gläser konsequent und verbrauche sie zügig. Für Anfängerinnen ist klare, einfache Sicherheit besonders wichtig, das berücksichtigen wir hier ausdrücklich.

Häufige Fehler, schnelle Lösungen

- Zu flüssig: länger stark kochen oder pektinreiche Frucht ergänzen, nächstes Mal länger gelieren lassen.
- Zucker kristallisiert: Zucker vollständig lösen, nicht bei zu niedriger Hitze rühren, beim Abkühlen nicht bewegen.
- Trübung im Gelee: Saft ruhen lassen und filtrieren, beim Kochen nicht übertreiben.
- Siphonieren beim Wasserbad: Temperaturwechsel sanft halten, nach dem Prozess 5 Minuten im Topf ruhen lassen.
- Deckel dichtet nicht: Rand wirklich fettfrei, Ringe nur leicht anziehen, beschädigte Deckel aussortieren.
- Unsicherheit bei der Säure: Zitronensaft nicht sparen, im Zweifel 5 ml zugeben, Geschmack bleibt frisch.

Mise en place, klein und klug

Halte die Fläche frei. Eine Schneidestation, eine Kochstation, eine Füllstation, eine Abstellstation zum Abkühlen. Schwere Töpfe nahe der Hitze, Abkühlzone abseits. Gläser warmhalten, damit beim Füllen kein Glas springt. Eine kleine Abfallbox spart Wege. Beschriftete Etiketten vor dem Füllen, Datum, Inhalt, Charge, damit du später rotieren kannst. Plane die Reihenfolge: zuerst Gläser, dann Zutaten, zuletzt das Spülbecken, so bleibt der Ablauf flüssig.

Qualität prüfen, sicher auftischen

Nach dem Abkühlen Ringe abnehmen, Deckel mit dem Finger prüfen, konkav ist gut. Undichte Gläser sofort kühlen und zeitnah verbrauchen. Vor dem Öffnen immer Sicht, Geruch und Konsistenz prüfen. Kein Druck beim Öffnen, ungewöhnlicher Geruch oder Schäumen bedeutet verwerfen. Du willst dich sicher fühlen und die Familie gut versorgen, klare, verlässliche Schritte helfen genau dabei.

Nach der Session: Ordnung, die trägt

Arbeitsfläche abwischen, Töpfe einweichen, Dichtungen luftig trocknen. Gläser beschriften, in Kisten oder Regalen platzieren, vorne die Ältesten. Notiere die Charge im kleinen Vorratsheft. So wächst deine Routine von Woche zu Woche. Kleine, zuverlässige Schritte machen dich souverän. Wenn du dir wünschst, dass jemand sagt, du machst es richtig, nimm dieses Kapitel als ruhigen Begleiter, der dich bestätigt und stärkt.

Mini-Checkliste für den Start

1. Rezeptformel lesen und Zutaten abwiegen.
2. Gläser und Deckel prüfen, ohne Macken oder Rost.
3. Wasserbad vorbereiten, Wasser bedeckt die Gläser um 2 bis 3 cm.
4. Saubere Tücher, Trichter, Zange, Schaumlöffel bereitlegen.
5. Etiketten ausfüllen, Datum und Inhalt.
6. Ruhe schaffen, Telefon stumm, Timer stellen.

Höhenlage im Blick

Über Meereshöhe verlängerst du die Wasserbadzeit in kleinen Schritten, damit die Zieltemperatur überall zuverlässig erreicht wird. Halte dich an eine geprüfte Tabelle, erhöhe die Zeit moderat und vermeide zu heftiges Kochen, sanft sprudelnd reicht. So bleiben Farbe und Textur schöner, und die Versiegelung gelingt mit hoher Quote. Wenn du unsicher bist, plane eine Minute zusätzlich und arbeite konzentriert, lieber ruhig als hektisch.

Geschmackspaare, die fast immer passen

Erdbeere plus Zitronenabrieb, Pfirsich plus Lavendel in Spur, Aprikose plus Ingwer, Kirsche plus Tonkabohne, Heidelbeere plus Limette, Birne plus Vanille, Traube plus Rosmarin. Beginne sparsam mit Gewürzen, schreibe mit, was dir schmeckt, und wiederhole die besten Kombinationen. So entsteht deine persönliche Hauslinie, erkennbar und geliebt.

Kapitel 7: 60-Minuten-Sessions, herzlich

Du willst nach einem langen Tag schnell etwas Haltbares kochen, ohne deine kleine Küche zu überfordern. Dieses Kapitel liefert dir einen **klaren, stressarmen Ablauf**, der in kompakten Zeitfenstern funktioniert. Fokus: hochsaurige Herzhaft-Klassiker im Wasserbad, und, wo nötig, ein sicherer Ausblick auf Druckeinwecken für niedrigsaurige Inhalte. Ziel: 3 bis 6 Gläser pro Durchgang, sauber, sicher, wiederholbar.

Bevor du startest: Sicherheitscheck

- Rezeptwahl: Hochsäure ist dein Freund, etwa Tomatensauce mit nachgewiesener Säurezugabe, Pickles, Chutneys mit ausreichend Essig.
- Säure: Mindestens 5 Prozent Tafelessig verwenden, Mengen laut Formel. Zitronensaft nur, wenn verlässlich sauer, ideal Flaschenware.
- Glasgrößen: 250 ml oder 500 ml, das begünstigt schnelle Durchwärmung.
- Kopfraum: 1 cm bei Pickles und Chutneys, 0,5 bis 1 cm bei Saucen.
- Höhenlage: Zeiten nur mit Tabelle anpassen, notiere deine Höhe einmal dauerhaft.

Zeitbox 1

0 bis 15 Minuten: Mise en Place, Aufheizen

Wasserbadtopf mit Rost füllen, Wasser aufheizen, leere Gläser darin vorwärmen. Schneidebrett, Messer, Trichter, Zange, Tücher bereitlegen. Zutaten abwägen, Gewürze abmessen. In der kleinen Küche hilft das **Stationsprinzip**, links Rohware, Mitte Arbeitsfläche, rechts Abfüllzone. Ein separates Blech wird deine Abkühlzone.

Zeitbox 2

15 bis 30 Minuten: Ansatz herstellen

Wähle eine der drei Formeln, sie sind auf Mini-Batches ausgelegt.

1. **Tomatensauce, hochsäurig:** Tomaten 1200 g, Zwiebel 150 g, Knoblauch 10 g, Salz 10 g, **Essig 5 Prozent, 30 ml pro 500 ml Endmenge.** Sanft köcheln, bis die Konsistenz löffelrund ist. Kräuter erst kurz vor dem Abfüllen zugeben.
2. **Essiggemüse, knusprig:** Gemüse 1000 g, Lake 750 ml Wasser, 250 ml Essig 5 Prozent, 15 g Salz, Gewürze nach Wahl. Gemüse blanchieren, heiß in Gläser schichten, Lake kochend auffüllen.
3. **Chutney, süßherb:** Frucht und Zwiebel 1000 g, Essig 5 Prozent 250 ml, Zucker 150 bis 250 g, Salz 10 g, Gewürzgrundlage, Ingwer, Senf, Chili nach Vorliebe. Dicklich einkochen, bis ein Löffelstrich sichtbar bleibt.

Zeitbox 3

30 bis 45 Minuten: Heiß abfüllen

Gläser nacheinander entnehmen, innen trocken, außen feucht ist ok. Mit Trichter einfüllen, Kopfraum prüfen, **Entlüften**: Mit einem Stäbchen Blasen lösen, Rand säubern. Deckel zentriert auflegen, Ringe nur fingertight anziehen. Gläser in den kochenden Topf setzen, Wasser soll 2 bis 3 cm darüber stehen.

Zeitbox 4

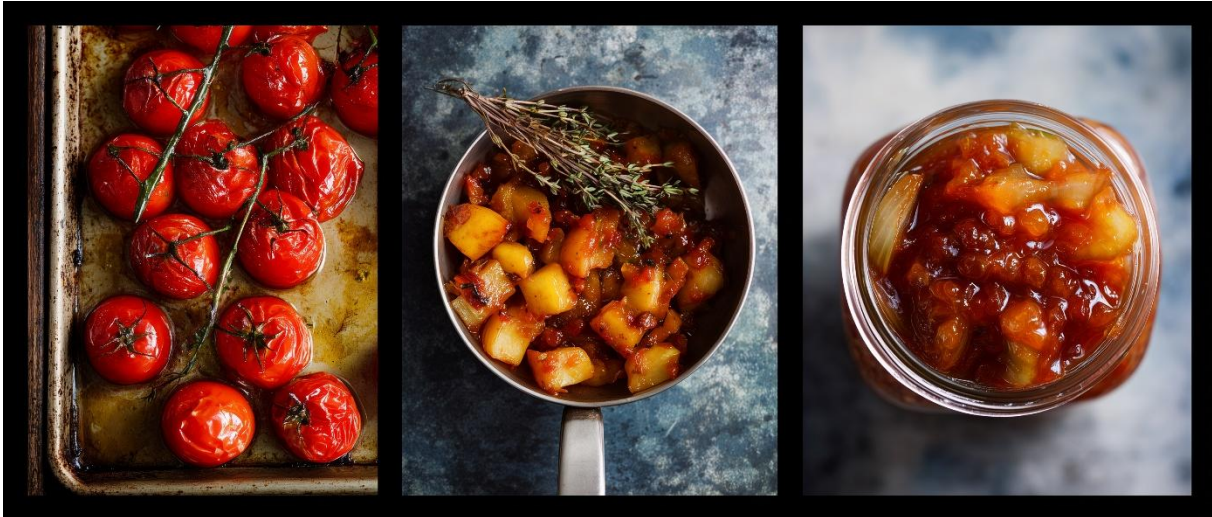
45 bis 60 Minuten: Verarbeiten, Ruhe

Wenn das Wasser wieder sprudelnd kocht, Zeit starten. Richtwerte für 500 ml: Pickles 10 Minuten, Chutney 15 Minuten, hochsaurige Tomatensauce 35 Minuten, abhängig von Rezept und Höhe. Nach Ablauf, Hitze aus, 5 Minuten ruhen, dann Gläser mit Zange auf das Blech stellen. **Nicht nachziehen, nicht kippen**, einfach abkühlen lassen. Nach 12 bis 24 Stunden: Siegel prüfen, etikettieren, einlagern.



Mini-Formeln für den Alltag

- **Salsa rossa, ofenbasiert**: Tomaten auf Blech rösten, dann kurz aufkochen mit Essigzugabe, heiß abfüllen, Wasserbad nach Zeitangabe. Ofen spart Platz auf dem Herd.
- **Schnelles Relish**: Gurke, Paprika, Zwiebel fein würfeln, kurz salzen, abspülen, mit Essig, Zucker, Senfkörnern aufkochen, abfüllen.
- **Apfel-Zwiebel-Chutney**: Mild, familienfreundlich, passt zu Käse. Säure und Zucker exakt abmessen, dann ist es **planbar sicher**.



Niedrigsäure, wenn du mehr willst

Bohnen, Brühen, purer Kürbis, Fleisch und viele Gemüsesaucen sind niedrigsäurig. Dafür brauchst du **Druckeinwecken**. In der kleinen Küche heißt das: Planung in zwei Schritten, heute vorbereiten, morgen verarbeiten. Halte die Chargen klein, 3 bis 4 Gläser 500 ml, das reduziert Hitze- und Platzstress. Kernprinzipien: Entlüften mindestens 10 Minuten, dann Druck aufbauen, Zeiten strikt einhalten, Ruhephase einplanen. Wenn dein Gerät wackelt, reduziere Hitze minimal, **nicht** die Zeit.

Fehlerbilder schnell lösen

- Starkes Siphonieren: Ursache meist zu wenig Entlüftungszeit oder zu voller Topf. Lösung, länger entlüften, Kopfraum einhalten, Hitze gleichmäßiger reduzieren.
- Weiche Pickles: Ursache zu langes Blanchieren oder zu wenig Essig. Lösung, kürzer blanchieren, Lake frisch kochend einfüllen, auf 5 Prozent achten.
- Chutney zu dünn: Länger offen einkochen, nicht mit Stärke binden, sonst Qualitätsverlust nach Lagerung.
- Deckel dicht, aber Belag: Gewürzpartikel am Rand, nächstes Mal Rand gründlicher säubern.

Menübrücken, Vorräte in Mahlzeiten verwandeln

Deine Gläser sind Bausteine. Ein Glas Tomatensauce wird mit 250 g Pasta, 1 EL Olivenöl und etwas Hartkäse ein Abendessen in 12 Minuten. Ein Pickle-Glas streckt Sandwiches, Reisschalen, kalte Platten. Ein Apfel-Zwiebel-Chutney begleitet Pfannkuchen, Grillkäse oder Reste vom Braten. So machst du **Meal-Prep ohne Stress**: wöchentlich zwei Sessions, je 60 Minuten, du füllst die Lücken im Plan, nicht die ganze Speisekarte.

Platztricks für die kleine Küche

Staple Werkzeuge vertikal, hänge Zange und Trichter an Haken, nutze ein Tablett als mobile Station. Gläser in flachen Kisten lagern, Etikett nach oben, so findest du schnell, was zuerst rotiert. Halte eine **Grab&Go-Kiste**: zwei Saucen, zwei Pickles, ein Chutney, plus trockene Basis wie Pasta, Reis, Tortillas. Das spart spontaneinkäufe und motiviert zum Nutzen deiner Vorräte.

Qualitäts- und Sicherheitscheck vor dem Einlagern

Deckel gewölbt nach innen, kräftiger Klang beim Antippen, keine Leckagen, Inhalt klar oder erwartungsgemäß dick. Bei Tomatensauce leichte Phasentrennung möglich, das ist normal. Zweifelst du, öffne kalt, prüfe Geruch, Konsistenz, sprudelnde Aktivität bedeutet verwerfen. Sicherheit ist **eine Gewohnheit**, keine Stimmungssache.

Dein 60-Minuten-Plan, Herzhaft, Beispiel

1. 0 bis 10 Minuten: Wasserbad starten, Gläser vorwärmen, Gemüse waschen.
2. 10 bis 20 Minuten: Schneiden, Lake oder Basis ansetzen.
3. 20 bis 30 Minuten: Aufkochen, Gewürze justieren, Gläser bereitstellen.
4. 30 bis 40 Minuten: Heiß abfüllen, entlüften, säubern, Ringe anziehen.
5. 40 bis 55 Minuten: Verarbeiten ab kochendem Zustand, Zeit nach Produkt.
6. 55 bis 60 Minuten: Ruhe im Topf, Gläser entnehmen, auf Blech abkühlen.

Atme durch, höre auf das Ploppen, freue dich, denn du baust mit jeder kleinen Charge Routine auf. Dein Ziel ist **gelassen sicher** zu arbeiten: klare Formeln, kleine Batches, verlässliche Zeiten, und ein System, das in deine Wohnung passt. Heute zwei Gläser Relish, morgen drei Gläser Sauce, nächste Woche ein Druckprojekt. So wächst dein Vorrat, dein Selbstvertrauen, und das Abendessen wird einfach.

Checkliste für den Erfolg

- Rezeptquelle verlässlich, Formeln notiert, Zielmenge passend.
- Säure, Salz, Zucker exakt abwiegen, kein Rätselraten.
- Gläser vorgewärmt, Arbeitsfläche klar, Abkühlzone vorbereitet.
- Entlüften nie auslassen, Ringe nur handfest anziehen.
- Zeiten erst ab kochendem Zustand starten, Höhe berücksichtigen.
- Nach dem Abkühlen Siegel prüfen, etikettieren, sauber einlagern.

Notizen und Rotationsplan

Schreibe auf, was du gekocht hast, welche Gewürzstufe passte, wie viele Gläser du in 60 Minuten schaffst. Markiere pro Regalreihe ein Verbrauchsdatum, zuerst hinein, zuerst hinaus. So bleibt dein System zuverlässig, auch wenn der Alltag fordernd ist.

Variationen in 10 Minuten

Tomatensauce mediterran, Thymian und Oliven. Chutney indisch, Garam Masala und Rosinen. Pickles feurig, Chili, Pfefferkörner. Halte an Säure und Zeiten fest, spiele bewusst mit Aromen.

Kapitel 8: Formeln für Hochsäure-Einmachen

Dieser Kapitelteil gibt dir klare, getestete **Grundformeln** für Hochsäure-Lebensmittel, also für alles mit einem pH-Wert von 4,6 oder niedriger. Dazu zählen Obst, viele Relishes und Pickles, Tomaten nur mit zusätzlicher Säure. Ziel: wenige Zutaten, kleine Batches, maximale Sicherheit.

Warum Formeln funktionieren

Formeln sparen Platz, Zeit und Nerven, besonders in kleinen Küchen. Du lernst Proportionen statt Einzelrezepte, dadurch kannst du flexibel variieren, ohne Sicherheitsgrenzen zu überschreiten. **Wichtig:** halte die Säuremenge, den Kopfraum und die Verarbeitungszeit ein, variiere nur innerhalb der Leitplanken.

Allgemeine Leitplanken für Hochsäure

- **Glasgrößen:** 250 ml bis 500 ml sind ideal für Mini-Batches von 3 bis 6 Gläsern.
- **Kopfraum:** Marmeladen und Gelees etwa 0,5 cm, Pickles und Relish etwa 1 cm.
- **Säurequellen:** 5 Prozent-Essig, abgefüllter Zitronensaft, oder Zitronensäure.
- **Verarbeiten:** Wasserbad mit kochendem Wasser, Glasböden bedeckt, nach Rezeptzeit, Höhenlage beachten.
- **Keine Verdickungsmittel** wie Stärke im Wasserbad, nutze Pektin für Fruchtaufstriche.

Formel 1: Basis-Marmelade, flexibel und gelingsicher

Grundverhältnis für eine Fruchtcharge von 1.000 g:

- Obst 1.000 g, möglichst reif und pektinreich kombinieren,
- Zucker 500 g bis 650 g,
- Säure 20 ml abgefüllter Zitronensaft,
- Pektin nach Bedarf, je nach Obst.

Vorgehen, Obst vorbereiten, grob zerkleinern, mit Zitronensaft und Zucker mischen, 20 Minuten Saft ziehen lassen. Stark aufkochen, Pektin nach Herstellerangaben einrühren, Gelierprobe nach 3 Minuten. Heiß in Gläser füllen, **0,5 cm Kopfraum**, Ränder sauber, Deckel auflegen. Im Wasserbad verarbeiten, Zeit gemäß Tabelle für deine Glasgröße.

Variieren, reduziere Zucker bis 450 g, dann **niedrig-Zucker-Pektin** einsetzen. Aroma dazu, Vanille, Zimt, Zitruszesten, Kräuter wie Rosmarin sehr sparsam.

Formel 2: Gelee aus Saft, klar und schnell

Grundverhältnis je 1 Liter Saft:

- Saft 1.000 ml,
- Zucker 700 g bis 800 g,
- Zitronensaft 15 bis 30 ml, abhängig von der Frucht,
- Pektin nach Bedarf.

Saft kurz erhitzen, Pektin in einem Teil Zucker mischen, einrühren, sprudelnd kochen, Zucker restlich zugeben, auf Gelierpunkt kochen. Heiß abfüllen, **0,5 cm Kopfraum**, verarbeiten. Tipp, für klare Gelees nicht pressen, sondern Saft abtropfen lassen.

Formel 3: Fruchtiges Relish, süß-sauer mit Biss

Grundverhältnis für etwa 4 bis 5 Gläser à 250 ml:

- Frucht und Gemüse zusammen 1.200 g, zum Beispiel Apfel, Zwiebel, Paprika,
- 250 ml 5 Prozent-Essig,
- 150 g Zucker,
- 10 g Salz,
- Gewürze nach Geschmack, Senfkörner, Ingwer, Chili.

Alles würfeln, mit Essig, Zucker, Salz aufkochen, 20 bis 30 Minuten sanft einkochen, bis sämig. Heiß abfüllen, **1 cm Kopfraum**, entlüften durch leichtes Klopfen, verarbeiten. **Essigmenge nicht reduzieren**, Relish lebt von Säure und Zucker, beides stabilisiert.

Formel 4: Schnell-Pickles im Wasserbad, knackig und sicher

Lake je 1 Liter Ansatz:

- 500 ml 5 Prozent-Essig,
- 500 ml Wasser,
- 30 g Salz,
- 30 bis 60 g Zucker, optional.

Gemüse vorbereiten, blanchieren, nach Dichte sortieren. Lake aufkochen, heiß überpacken, **1 cm Kopfraum**, entlüften, verarbeiten. Regeln, **das Verhältnis Essig zu Wasser nicht weiter zu Essig-Minus verschieben**, Gewürze frei variieren, Dill, Knoblauch, Pfefferkörner, Lorbeer. Für sehr milde Pickles lieber Zucker oder Gewürze anpassen, nicht die Essigmenge.

Formel 5: Tomaten mit Säurezugabe, hell und aromatisch

Tomaten sind im Grenzbereich, deshalb **Säure pro Glas**:

- Pro 500 ml Glas 1 EL abgefüllter Zitronensaft oder 0,25 TL Zitronensäure.
- Pro 1 Liter Glas 2 EL Zitronensaft oder 0,5 TL Zitronensäure.

Tomaten häuten oder mit Schale grob zerdrücken, kurz aufkochen, Gläser mit Säure vorbereiten, Tomaten heiß einfüllen, **1 cm Kopfraum**, verarbeiten. Gewürze sparsam, Basilikum, Oregano, Knoblauch in kleinen Mengen, Fett vermeiden. Wer Öl oder pürierte, dicke Saucen plant, nimmt besser den Druckeinwecktopf, das gehört nicht mehr in die Hochsäure-Wasserbad-Schiene.

Formel 6: Chutney, fruchtig-würzig mit Tiefe

Grundverhältnis für etwa 5 Gläser à 250 ml:

- Früchte 1.000 g, Mango, Pfirsich oder Apfel,
- Zwiebel 200 g,
- 300 ml 5 Prozent-Essig,
- 200 g Zucker,
- 12 g Salz,
- Gewürze, z. B. Curry, Senf, Chili, Koriander.

Alles in breitem Topf 30 bis 40 Minuten einkochen, bis dickflüssig, heiß abfüllen, **1 cm Kopfraum**, verarbeiten. Für niedriger Zucker ziehst du das Eindicken länger, verdickst jedoch nicht mit Stärke.

Sicherheits-Shortlist

- **Säure nie reduzieren**, nur Gewürze, Zucker, Kräuter anpassen.
- **Kopfraum einhalten**, sonst Siphonieren oder schlechte Versiegelung.
- **Nur abgefüllten Zitronensaft** für verlässliche Säure, frische Zitronen schwanken.
- **Verarbeitungszeiten und Höhenlage** aus der Tabelle nutzen, Zeiten beginnen, wenn das Wasser sprudelnd kocht.
- Deckel nach 24 Stunden prüfen, konkav und fest, sonst neu verarbeiten oder kühlen und binnen weniger Tage verbrauchen.

Mini-Batch im kleinen Raum, so klappt es

1. Drei bis sechs Gläser vorbereiten, Gläser im Ofen warmhalten, Deckel heiß, nicht kochend.
2. Topf, Trichter, Zange, Tuch, Etiketten bereitlegen.
3. Ein Rezept als Formel wählen, Zutaten abwiegen und griffbereit stellen.
4. Heiß abfüllen, Ränder mit Essigwasser säubern, Kopfraum checken.
5. Im Wasserbad verarbeiten, Ruhe bewahren, auf die Uhr sehen.
6. Abkühlen lassen, ohne die Gläser zu bewegen, Etikettieren erst nach dem Auskühlen.

Häufige Fehler und schnelle Lösungen

- **Zu flüssig**: noch einmal offen 5 bis 10 Minuten kochen, Gelierprobe, dann neu abfüllen und verarbeiten.
- **Siphonieren** beim Abkühlen: meist zu wenig Kopfraum oder zu schnelles Herausheben, künftig 5 Minuten im Topf ruhen lassen.
- **Weiche Pickles**: Gemüse zu lange blanchiert, nächstes Mal kürzer blanchieren oder roh schichten, heiß mit Lake übergießen, zügig verarbeiten.
- **Heller Belag am Rand**: Zuckerkristalle, beim nächsten Mal Topfrand gut abschaben und heißer abfüllen.

Variationsideen in einem Blick

- Erdbeer-Rhabarber-Marmelade mit Vanille, Zucker 600 g, Zitronensaft 20 ml, wenig Pektin.
- Apfel-Zwiebel-Relish mit Senfkörnern, Essig 250 ml, Zucker 150 g.
- Dill-Gurken-Pickles mit 1:1-Lake, Senfsaat, Pfefferkörner, Knoblauch.
- Tomaten-Basilikum-Basis mit 1 EL Zitronensaft pro 500 ml Glas.
- Pfirsich-Chutney mit Chili und Ingwer, Essig 300 ml, Zucker 200 g.

Zum Mitnehmen

Mit diesen **Formeln** wirst du schnell sicher und flexibel. Halte die Säure stabil, fülle sauber ab, verarbeite konsequent im Wasserbad, dann schenkt du deiner Familie Genuss und dir selbst Ruhe und Stolz, auch in einer kleinen Küche.

Schreibstil und Struktur sind auf die Bedürfnisse der idealen Leserin, warm, sicherheitsorientiert, Schritt für Schritt, abgestimmt.

Kapitel 9: Druckeinwecken im kleinen Setup

Du willst es **richtig** machen, sicher, planbar und ohne Stress in einer kleinen Küche. Genau dafür ist dieses Kapitel da. Viele Einsteigerinnen wünschen sich eine ruhige, klare Begleitung statt widersprüchlicher Internettipps, dazu konkrete Sicherheitshinweise und Schritt-für-Schritt-Anleitungen. Wenn dir bei dem Wort Botulismus der Magen flau wird, bist du nicht allein, und mit einem guten Prozess reduzierst du das Risiko auf ein vernachlässigbares Minimum.

Was ist Druckeinwecken und wann brauchst du es

Druckeinwecken bedeutet, dass du Lebensmittel in Gläsern bei erhöhter Temperatur und definiertem Druck verarbeitest. Der **Druckeinwecktopf** erreicht Temperaturen über 100 Grad Celsius, damit auch niedrigsäure Lebensmittel sicher haltbar werden. Grundregel, **hochsäure** Inhalte, etwa die meisten Früchte und eingelegte Gemüse mit ausreichend Essig, können im Wasserbad eingekocht werden. **Niedrigsäure** Inhalte, etwa Fleisch, Bohnen, Brühen, reine Gemüse ohne ausreichend Säure, benötigen den Druckeinwecktopf. Wenn du unsicher bist, ob eine Rezeptur genug Säure hat, behandle sie als niedrigsäure und plane den Druckprozess.

Minimaler Gerätepark für kleine Küchen

Du brauchst weniger, als du denkst:

- Druckeinwecktopf mit verläSSLicher Druckanzeige oder Gewicht, ideal mit Einsatz für die Gläser.
- Gläser mit neuen Deckeln, bevorzugt 250 ml und 500 ml, sie kühlen schneller, sparen Platz und sind für Mini-Batches perfekt.
- Zange, Trichter, Tuch, Timer, ein kleiner Rost für die Abkühlzone.
- Ein Wasserkocher ist Gold wert, er hält heißes Nachfüllwasser bereit, ohne deinen Herd zu blockieren.

Lagere den Topf, sofern möglich, im Schrank oder Keller. Alles Kleingerät passt in eine Kiste, die du beim Arbeiten als **Station** nutzt.

Sicherheitsprinzipien in Kürze

- **Kopfraum** einhalten, je nach Rezept meist 2 bis 3 cm.
- **Entlüften** des Topfes vor dem Druckaufbau, damit keine kalten Luftpolster die Temperatur senken.
- **Stabiler Druck**, der Zielwert darf während der Zeit nicht unterschritten werden. Fällt der Druck, beginnt die Zeit erneut, weil die Temperatur gefallen ist.
- **Höhenlage** beachten, je höher du wohnst, desto höher der erforderliche Druck oder angepasste Zeiten. Nutze den Quick-Guide in Kapitel 12 für deine Anpassung.
- **Saubere Gläser und Ränder**, Fett und Partikel verhindern Dichtheit.

Dein erster Durchgang: 9 einfache Schritte

1. **Mise en place:** Rezept prüfen, Gläser, Deckel, Werkzeug bereitstellen, Abkühlzone freiräumen. Heize die Gläser vor, heiß, nicht kochend, damit der Temperaturunterschied klein bleibt.

2. **Füllen:** Heiße Lebensmittel zügig einfüllen, Kopfraum einhalten. Mit sauberem Tuch die Glasränder abwischen, Deckel auflegen, Ringe nur fingerfest anziehen.
3. **Topf vorbereiten:** Einsatz in den Topf, 5 bis 8 cm heißes Wasser einfüllen oder nach Herstellerangabe. Gläser hineinstellen, sie dürfen sich nicht berühren.
4. **Deckel drauf, entlüften:** Herd auf mittelhoch, sobald Dampf gleichmäßig aus der Entlüftung austritt, **10 Minuten** entlüften. Das treibt Luft aus dem Topf.
5. **Druck aufbauen:** Gewicht aufsetzen oder Ventil schließen, Druck zielgenau anfahren. Jetzt startet die **Verarbeitungszeit**. Passe die Hitze so an, dass der Druck konstant bleibt.
6. **Zeit läuft:** Timer starten, nicht weggehen. Kleine Küche, kleiner Durchgang, volle Aufmerksamkeit. Wenn dein Druck schwankt, regle in kleinen Schritten, lieber früh als spät.
7. **Abschalten, ausgleichen:** Am Ende Herd aus, **Druck natürlich abfallen lassen**. Nicht forcieren, kein Kaltwasser auf den Topf. Ein schneller Druckabfall fördert Siphonieren, die Flüssigkeit kann aus den Gläsern gezogen werden.
8. **Öffnen und ruhen lassen:** Deckel schräg von dir weg anheben, Dampf entweichen lassen. Gläser mit der Zange auf ein Tuch setzen, **12 bis 24 Stunden** ungestört abkühlen lassen.
9. **Kontrolle:** Deckel prüfen, mittig sollte er fest und leicht konkav sein. Beschriften mit Inhalt und Datum, dunkel und kühl lagern.

Häufige Probleme, schnelle Lösungen

- **Siphonieren:** Flüssigkeit ist aus dem Glas gelaufen. Ursachen sind zu hoher Füllstand, zu schnelle Druckänderung, zu hohe Temperatur im Ansatz. Lösung: Beim nächsten Mal Kopfraum exakt einhalten, Druck natürlich abfallen lassen, nicht hetzen. Sofern der Deckel fest sitzt und das Glas noch ausreichend Flüssigkeit enthält, ist der Inhalt in der Regel nutzbar.
- **Trübung:** Bei Brühen oder Bohnen normal, wenn du ohne vorheriges Abkühlen gearbeitet hast, Qualität ist häufig in Ordnung. Bei Schleimfäden, Gasbildung oder Geruch, konsequent verwerfen.
- **Nicht versiegelt:** Einzelne Gläser können nicht ziehen. Option A: Innerhalb von 24 Stunden mit frischem Deckel erneut verarbeiten, vollständige Zeit, vollständige Entlüftung. Option B: Kühl lagern und rasch verbrauchen.
- **Fettfilm und Randverschmutzung:** Vor allem bei Fleisch und Brühen. Ränder vor dem Deckeln gründlich mit Essigwasser abwischen, Fett reduziert die Abdichtung.
- **Druckschwankungen:** Nutze die kleinste stabile Brenneinstellung, lasse die Masse des Topfes für dich arbeiten, keine hektischen Korrekturen.

Kleine Küche, großer Effekt: Batch-Strategie

Arbeite in **Mini-Batches** mit 3 bis 6 Gläsern. Das reduziert Hektik, macht Temperaturführung leichter und braucht weniger Abstellfläche. Plane eine **Abkühlzone**, zum Beispiel ein zusammenklappbares Gitter auf einem Tuch. Halte einen Wasserkocher mit heißem Wasser

bereit, damit du bei Bedarf den Füllstand im Topf ergänzen kannst, ohne den Herd zu blockieren. Notiere pro Batch Rezept, Glasgröße, Kopfraum, Start- und Endzeit. So baust du schnell **Kompetenz** auf, genau diese sichere, souveräne Routine wünschen sich viele Leserinnen.

Zeiten, Druck, Höhenlage: pragmatisch anpassen

Dein Rezept bestimmt Zeit und Zieldruck. Abhängig von der Höhe über dem Meeresspiegel sinkt der Siedepunkt, deshalb brauchst du **mehr Druck** oder angepasste Zeiten. Nutze den Quick-Guide in Kapitel 12 als Ausgangspunkt, und halte dich an geprüfte Tabellen deines Geräts. Bleibe konservativ: Wenn du zwischen zwei Stufen liegst, wähle die **sicherere** Variante mit etwas mehr Druck oder Zeit. Prüfe nach jeder Session deine Notizen, wie stabil der Druck lief, wo du nachregeln musstest, und passe deine Brenneinstellung für das nächste Mal an.

Qualität erkennen, sicher lagern

Nach dem Abkühlen entfernst du die Ringe, wischst die Gläser ab und prüfst die Deckel nochmals. Ein fester, leicht eingezogener Deckel und ein sauberer Glasrand sind Pflicht. Beschrifte mit **Inhalt, Datum, Charge**, zum Beispiel Bohneneintopf, 10.09., Batch A. Lagere **kühl, dunkel, trocken**. Bevor ein Glas auf den Tisch kommt, immer kurze **Sinnesprüfung**: Deckel noch fest, keine Blasen oder Schaum, Geruch normal, Flüssigkeit klar genug. Im Zweifel entsorgen, nicht kosten.

Mindset und Sicherheit, ruhig bleiben

Angst vor Fehlern ist normal, sie schützt und motiviert zur Sorgfalt. Du willst keine Heldentaten, du willst **Routine**. Arbeite mit Listen, halte die Schritte ein, belohne dich mit einem ruhigen Abend, wenn die Gläser abkühlen und die Küche wieder frei ist. Das **Pop** hörst du beim Druckeinwecken seltener sofort, denn die Gläser versiegeln während der Abkühlphase, vertraue dem Prozess und deiner Kontrolle am nächsten Tag. Viele Leserinnen wünschen sich genau dieses Gefühl, dass jemand sagt, **du machst das richtig**, und dir dennoch klare Grenzen zeigt. Das liefert dir dieses Kapitel.

Mini-Checkliste, Druckeinwecken

- Rezept verifiziert, Gläser vorbereitet, Kopfraum bekannt.
- Entlüftung 10 Minuten, stabiler Zielruck, Zeit startet erst dann.
- Zeit nie bei zu niedrigem Druck laufen lassen.
- Natürlichen Druckabfall geduldig abwarten.
- 12 bis 24 Stunden ungestört abkühlen lassen, dann prüfen, beschriften, lagern.

Mit einem **kleinen** Setup und einem **klaren** Ablauf bekommst du große Sicherheit. Halte dich an die Prinzipien, dokumentiere, und baue Schritt für Schritt deine Meisterschaft auf, genau diese Mischung aus Sicherheit, Übersicht und freundlichem Ton wünschen sich unsere Leserinnen.

Kapitel 10: Lagern, Rotieren, Etikettieren

Du hast die Gläser sorgfältig eingekocht, jetzt entscheidet die Lagerung über Qualität und Genuss. Dieses Kapitel zeigt dir, wie du mit wenig Platz, klaren Routinen und einfachen Etiketten dauerhaft den Überblick behältst. Der Ton bleibt ruhig und eindeutig, denn du willst Sicherheit, Schritt für Schritt, ohne Rätsel.

Warum Lagerung zählt

Gute Lagerung schützt Aroma, Textur und Farbe, sie bewahrt die Arbeit ganzer Nachmittage. Sie gibt dir das Gefühl, vorbereitet zu sein, mit einem Vorrat, der dir und deiner Familie guttut. Viele Anfänger zögern aus Sorge vor Fehlern, besonders bei der Beurteilung von Deckeln und Haltbarkeit, deshalb bekommst du hier klare, überprüfbare Regeln.

Direkt nach dem Einkochen

Lass die Gläser 12 bis 24 Stunden ungestört abkühlen, auf einem Handtuch, ohne Zugluft. Prüfe dann die Siegel: Der Deckel ist in der Mitte nach innen gezogen und gibt beim leichten Druck nicht nach. Wische die Gläser mit einem feuchten Tuch ab, entferne die Schraubringe, sie sind für die Lagerung nicht nötig. Das Entfernen verhindert, dass sich ein gelöster Deckel heimlich festklemmt. Beschädigte oder zweifelhafte Siegel gehören in den Kühlschrank, diese Gläser zeitnah verbrauchen.

Der richtige Ort

Wähle einen kühlen, trockenen, dunklen Platz mit möglichst konstanter Temperatur. Kein Sonnenlicht, nicht über dem Herd, nicht neben Heizung oder Spülmaschine. Luftzirkulation ist hilfreich, Feuchtigkeit meidest du. Gläser nur leicht übereinander stellen, maximal eine zweite Ebene in einer stabilen Kiste mit Zwischenlagen, damit nichts auf den Deckeln lastet.

Etikett, klein und klar

Ein gutes Etikett spart dir Suchzeit und verhindert Fehlgriffe. Schreibe:

- **Inhalt** in Alltagssprache, zum Beispiel Tomatensauce, Apfelgelee
- **Methode** und **Säurehinweis**, Wasserbad hochsäure oder Druckeinwecken
- **Datum** im Format Monat Jahr, zum Beispiel 09 2025
- **Charge** oder Kürzel, hilfreich bei mehreren Sessions
- Klebe das Etikett auf die Seite, schreibe zusätzlich mit wasserfestem Stift auf den Deckel. So bleibt die Information erhalten, selbst wenn ein Etikett sich löst.

FIFO, so verlierst du nie den Überblick

First in, first out bedeutet, älteste Gläser zuerst verwenden. Das klingt simpel, braucht aber ein System.

- **Zonenprinzip**: Oben oder vorne steht die nächste Verzehrcharge, hinten oder unten die frische Charge.

- **Kistenlogik:** Kleine Euroboxen oder stabile Schuhkartons für je 6 bis 8 Gläser, vorne mit Monatskärtchen.
- **Farbcodes:** Ein Punktaufkleber je Quartal, Grün Frühling, Gelb Sommer, Rot Herbst, Blau Winter, so siehst du Alter auf einen Blick.
- **Zugriffsroutine:** Wenn du ein Glas nimmst, rücke die Reihe nach, ersetze es erst nach der nächsten Session.
- Mit FIFO fühlt sich Vorrat einfach an, du weißt immer, was als Nächstes dran ist. Genau diese Klarheit baut Vertrauen auf.

Platzsparticks für kleine Küchen

- **Schmale Regalbretter** über Arbeitsflächen, mit Brüstung, damit nichts rutscht.
- **Unterbettkisten** für kühle Räume, nur gut beschriftet und stoßsicher.
- **Vertikale Träger** in Vorratsschränken, aus Pappe oder Holzleisten, sie teilen das Fach in stabile Bahnen.
- **Saisonrotation:** Sommerfrüchte weiter nach vorne, wenn der Winter beginnt, Wintereintöpfe nach vorne, wenn die kalte Zeit startet.

Qualitätscheck vor dem Öffnen

Schaue dir jedes Glas an, bevor du es öffnest.

- Deckel ist mittig leicht eingezogen, Glas ist dicht, kein ausgetretenes Produkt.
- Inhalt klar oder erwartbar trüb, je nach Rezept, keine Schimmelsporen.
- Beim Öffnen hörst du ein leises Zischen, das ist normal.
- Riechprobe erst nach dem Öffnen, nicht vorher manipulieren. Riecht etwas untypisch, ist die Farbe grünlich oder ölig schlierig, entsorge das Glas ungeöffnet im Müllbeutel. Nicht kosten, wenn du Zweifel hast. Diese Gelassenheit lernst du schnell, du brauchst nur klare Leitplanken und Bestätigung, dass du es richtig machst.

Haltbarkeit, Rotation und Planung

Qualität ist im ersten Jahr am besten. Plane deshalb deine Mengen so, dass du hohe Drehung hast, lieber zwei kleine Sessions pro Saison als eine große. Schreibe dir pro Rezept die **Zielmenge pro Jahr** auf, dann teilst du sie in zwei bis drei Chargen. Beispiel: 18 Gläser Tomatensauce pro Jahr, drei Sessions à 6 Gläser, verbraucht in 12 bis 14 Monaten.

Tipp für Alltag: Lege eine kleine Liste in die Küche, **To use next**, drei bis fünf Gläser, die in den nächsten zwei Wochen dran sind. Das hält die Vorräte in Bewegung und reduziert die Hemmschwelle, ein Glas zu öffnen.

Monatsroutine in 5 Minuten

1. Frontreihe prüfen, Deckel, Etikett, Staub kurz abwischen.
2. Liste aktualisieren, was verbraucht wurde.
3. Eine kleine Kiste tauschen, älterer Bestand nach vorne.

4. Zwei Ideen notieren, wofür du diese Woche ein Glas nutzt, zum Beispiel Chili aus Kidneybohnen, Joghurt mit Pfirsichkompott.
5. Diese Miniroutine nimmt dir die Unsicherheit, sie schafft das Gefühl von Kontrolle und Vorbereitung. Genau das suchst du, besonders wenn online viele Stimmen widersprüchlich wirken.

Fehler, die du leicht vermeidest

- **Schraubringe dran lassen:** Sie können den Dichtsitz maskieren, nimm sie ab.
- **Stapel ohne Zwischenlage:** Gewicht verformt Deckel, nutze Kartonstreifen.
- **Feuchte Lagerorte:** Rost am Deckel, Gerüche, wähle trockenere Plätze.
- **Unklare Etiketten:** Spätestens nach drei Monaten ist Tomate nicht gleich Tomate, schreibe Sorte oder Einsatz dazu, zum Beispiel Pizza, Pasta, Suppe.

Mini-Checkliste Lagern und Rotieren

- Ort, kühl, trocken, dunkel, konstant
- Nach 24 Stunden: Siegel prüfen, Ringe entfernen, Gläser abwischen
- Etikett, Inhalt, Methode, Datum, Charge
- FIFO, Zonensystem, Kisten mit Monatskärtchen
- Monatsroutine, 5 Minuten, prüfen, nachrücken, Liste pflegen

Mit diesen einfachen, ruhigen Abläufen behältst du Übersicht, reduzierst Verschwendung und nutzt deine Vorräte selbstbewusst. Du willst dich sicher fühlen, du willst hören, dass du es richtig machst, und du willst eine Anleitung, die dich nicht überfordert. Genau dafür ist dieses Kapitel geschrieben.

Kapitel 11: Vorlagen, Tabellen, Checklisten

Dieses Kapitel ist dein Werkzeugkasten zum Ausdrucken, Ankreuzen und Wiederverwenden. Alles ist auf kleine Küchen, wenig Zeit und maximale Sicherheit ausgerichtet. Du findest hier klare Vorlagen, die dich ruhig durch jede Session führen. Drucke sie aus, laminiere sie, oder hefte sie in eine einfache Mappe. Wenn du digital arbeitest, speichere eine Kopie pro Durchgang. Wichtig: bleibe bei einer Vorlage pro Aufgabe, so vermeidest du Verwirrung und sparst Platz.

Wie du mit Vorlagen arbeitest: Wähle deine Aufgabe, lege die passende Vorlage in Sichtweite, lies sie einmal komplett, dann arbeite Zeile für Zeile. Mach kleine Häkchen, das senkt den Stress und verhindert Fehler. Wenn ein Feld nicht passt, schreibe eine kurze Notiz, so lernst du mit jeder Charge.

1. Batch-Planer, 3 bis 6 Gläser

Zweck: kleine Mengen planbar machen.

Felder: Rezept oder Formel, Zielmenge, Glasgröße, Anzahl, Kochzeit, Ruhezeit, Notizen.

Ablauf: Trage zuerst die Formel ein, zum Beispiel Frucht, Zucker, Säure. Rechne auf deine Glasgrößen um. Plane Reserve von zehn Prozent, gerade bei Schaum. Notiere die Reihenfolge, Vorbereitung, Erhitzen, Füllen, Entlüften, Verschließen, Prozess, Abkühlen. Am Ende prüfst du die Dichtungen.

2. Einkaufsliste für Kleinserien

Zweck: keine Zwischenstopps, keine Reste.

Blöcke: Frischware, Trockenzutaten, Flüssigkeiten, Deckel und Ringe, Gas oder Strom, Reinigung.

Regel: kaufe genau, was in den Batch-Plan passt. Kleine Küchen profitieren von kleinen Packungen. Streiche Impulskäufe, so bleibt die Arbeitsfläche frei.

3. Mise-en-place Checkliste, kleiner Raum

Station 1, Vorbereitung: Schneiden, Schälen, Entkernen, Schüsseln bereit.

Station 2, Hitze: Topf, Thermometer, Rührlöffel, Schaumlöffel.

Station 3, Gläser: gewaschen, heiß, Deckel parat, Trichter und Zange.

Station 4, Abkühlen: Topfuntersetzer, sauberes Tuch, ruhige Fläche.

Sicherheitszeilen: Hände gewaschen, Arbeitsfläche sauber, Haustiere fern, Kinder nur mit klarer Aufgabe in sicherer Zone.

4. Höhenlage Quickview

Zweck: schnelle Anpassungen, ohne langes Rechnen.

Tabelle, Wasserbad: 0 bis 300 m, Standardzeit; 300 bis 900 m, plus fünf Minuten; 900 bis 1.800 m, plus zehn Minuten.

Tabelle, Druckeinwecktopf: passe den Druck nach Hersteller an, oft höhere Drücke mit steigender Höhe. Notiere deine Höhe einmal, klebe die Zeile an den Kühlschrank.

5. Zeit- und Drucktabelle, Überblick

Baue dir eine eigene Tabelle mit häufigen Projekten, Marmelade, Gelee, Kompott, Tomatensoße mit Säure, Pickles, Brühe, Bohnen. Spalte 1, Projekt. Spalte 2, Glasgröße. Spalte 3, Prozess, Wasserbad oder Druck. Spalte 4, Zeit. Spalte 5, Besonderheiten, Entlüften, Ruhezeit, Viskosität. Fülle die Tabelle nach jedem gelungenen Batch, so wächst dein persönlicher Referenzschatz.

6. Glasgröße gegen Chargenplan

Zweck: den Platz im Topf sinnvoll nutzen.

Tabelle: 250 ml, 500 ml, 750 ml, 1.000 ml. Zeilen: wie viele passen auf den Rost, wie lange bis heiß, wie viel Produkt brauchst du, plus zehn Prozent. Notiere auch das Gewicht gefüllter Gläser, so überlastest du kein Regal.

7. Kopfraum und Füllmengen

Zweck: sichere Versiegelung, weniger Überkochen.

Regel: Marmelade und Gelee, etwa fünf Millimeter; Pickles, ein Zentimeter; Tomatensoßen mit Säure, ein Zentimeter; Druckprojekte, je nach Richtlinie oft drei Zentimeter. Markiere die Innenwand eines Muster-Glases mit einem dünnen, spülfesten Strich, so siehst du die Höhe sofort.

8. Etikettvorlage, klar und lesbar

Felder: Inhalt, Datum, Glasgröße, Charge, Besonderheiten.

Beispiel: „Erdbeer-Vanille, 12. Juli, 250 ml, Charge 07, Zucker 50 Prozent“. Schreibe lesbar, nutze einen wasserfesten Stift. Stelle die Gläser erst ins Regal, wenn die Etiketten sitzen. Etiketten vorne, Schrift groß genug, so findest du alles ohne Umräumen.

9. Wochenplan, zwei Sessions

Ziel: Routine statt Frust.

Plan, Woche: Dienstag, 60 Minuten fruchtig, Samstag, 60 Minuten herzhaft.

Vorbereitung am Vortag: Einkauf, Gläser prüfen, Deckel zählen, Arbeitsfläche freiräumen.

Nachbereitung: Dichtungen prüfen, Etikettieren, Bestandsliste aktualisieren, Regal prüfen.

Kleine Pausen einplanen, trinken, lüften, konzentriert bleiben.

10. Speisekammer-Inventar, einfach

Tabelle mit drei Spalten: Produkt, Menge, Ablaufregel. Beispielzeilen: Aprikose, sechs mal 250 ml, zuerst öffnen bis Dezember. Tomate, vier mal 500 ml, für schnelle Pastasauce. Bohnen, drei mal 500 ml, für Eintopf. Streiche geöffnete Gläser zeitnah aus der Liste. Hänge die Tabelle an die Innenseite der Tür. So vermeidest du Doppelarbeit und weißt immer, was verbraucht werden sollte.

11. Troubleshooting Mini-Check

Deckel wölbt sich nach oben: nicht lagern, sofort kühlen oder neu verarbeiten.

Siphonieren, Produkt läuft in den Prozess: meist zu wenig Kopfraum, zu stark gekocht, oder zu schnelle Druckänderung, nächstes Mal sanfter.

Trübung bei Brühe: wahrscheinlich zu starkes Kochen, beim nächsten Batch ruhiger feuern.

Kein Vakuum, kein Klang beim Drücken: Glas kühlen, Inhalt sicher entsorgen, Ursachenliste durchgehen.

12. Null-Abfall Ideenliste

Schalen, Kerne, Stiele: für Sirup, Essig, Pektinansatz. Kräuterreste: Salz, Öl, Essig.
Tomatenhäute: im Ofen trocknen, dann fein mahlen. Kleine Küchen sparen Geld, wenn Nebenprodukte einen festen Platz im Plan bekommen. Lege eine kleine Box in den Gefrierschrank für Reste, wenn die Box voll ist, plane eine Verwertungssession.

So nutzt du die Vorlagen in der Praxis

Schritt 1, wähle ein Ziel, zum Beispiel vier Gläser Kompott. Schritt 2, fülle den Batch-Planer aus, kontrolliere die Höhenlage. Schritt 3, arbeite die Mise-en-place Liste ab. Schritt 4, stelle die Zeit- und Drucktabelle sichtbar auf. Schritt 5, fülle, halte den Kopfraum ein, versiegele. Schritt 6, Abkühlen in Ruhe, dann Etikettvorlage ausfüllen. Schritt 7, Speisekammer-Inventar aktualisieren, Wochenplan prüfen.

Sanfte Sicherheitserinnerungen

Arbeite sauber, halte dich an bewährte Zeiten, passe Höhe und Druck an. Verlasse dich nicht auf Zufall, nutze die Tabellen. Wenn dir etwas unklar ist, mache eine Pause, lies die Zeile erneut, und bitte eine erfahrene Person um einen Blick. Ruhe und Klarheit sind deine Freunde. Mit jeder angehakten Zeile wächst dein Selbstvertrauen, und die Küche bleibt ein angenehmer Ort.

Du brauchst nicht viel, um zuverlässig einzukochen, du brauchst nur einen Plan, der auf einem Blatt Papier passt. Diese Vorlagen geben dir Struktur, sie schützen deine Zeit, und sie schenken dir dieses kleine, stolze Gefühl, wenn du die Reihe frisch versiegelter Gläser betrachtest. Atme kurz durch, richte deine Stationen ein, und starte, eine ruhige Zeile nach der anderen.

13. Reinigungs- und Wartungscheck

Zweck: Hygiene sichern, Geräte lange nutzen.

Schritte: Arbeitsfläche abwischen, Töpfe entkalken, Deckel und Ringe prüfen, Dichtungen elastisch, Gläser ohne Haarrisse, Trichter und Zange heiß spülen, Trockentuch wechseln. Notiere Datum und Auffälligkeiten. Wenn eine Dichtung müde wirkt, ersetze sie rechtzeitig. So bleibt jede nächste Session stressarm, und du vermeidest Gerüche sowie Beläge im Topf.

14. Kosten- und Zeitrechner pro Glas

Zweck: realistische Planung für Budget und Alltag.

Felder: Zutatenpreis, Deckelpreis, Energie, Zeit am Herd, Zeit gesamt, Kosten pro Glas. Beispiel: Erdbeere, drei Euro, Zucker, ein Euro, Deckel, dreißig Cent, Energie, achtzig Cent, Zeit, sechzig

Minuten. Ergebnis pro 250 ml Glas ausrechnen und notieren. So triffst du kluge Kaufentscheidungen, wenn du vor Saisonende noch einmal einkaufen willst.

Los.

Einfache Vorratshaltung mit wenig Aufwand – hier erfahren Sie, wie es gelingt.

Entdecken Sie das minimalistische Einkochen,
perfekt abgestimmt auf kleine Küchen.

Mit den praktischen Grundlagen und kreativen
Rezepten in diesem Buch zaubern Sie mühelos
frische Marmeladen, würzige Pickles, raffinierte
Saucen, Suppen und mehr.

