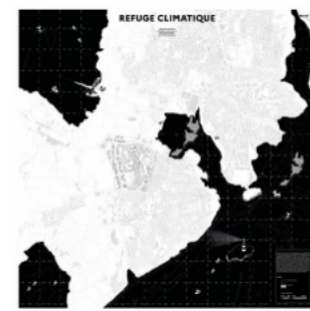
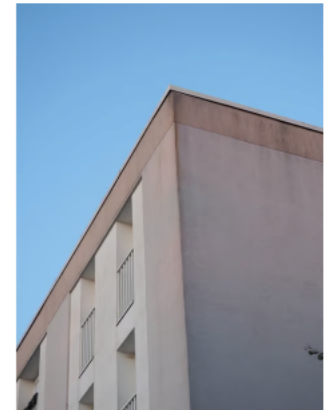
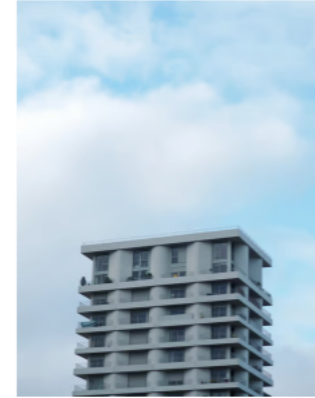
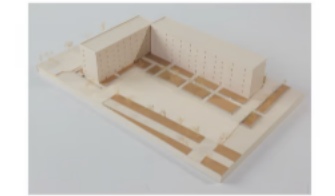


PORTFOLIO



Note :
Cette série retrace mes projets, visites, et réalisations.
Ceci tout au long de mes années d'études à
l'École Nationale Supérieure d'Architecture de Clermont-Ferrand.



SOMMAIRE :

01 Sujet : Nevers_Refuges climatiques

02 Sujet : Récit d'expérience

03 Sujet : Réparer les lieux

04 Sujet : Se glisser dans le paysage

05 Sujet : Entreprendre

06 Sujet : Concevoir

07 Sujet : Collaborer

Je m'appelle Baptiste, étudiant en Master 1 au sein du domaine d'étude REX à l'École Nationale Supérieure d'Architecture de Clermont-Ferrand. Originaire de Saint-Flour, dans le Cantal, j'ai grandi dans un territoire rural qui nourrit profondément mon regard sur l'architecture, ma manière d'observer les paysages et mon intérêt pour les ressources, les savoir-faire et les réalités locales. À travers cette sélection, je présente des projets qui me tiennent particulièrement à cœur, parce qu'ils racontent à la fois mon parcours, mes apprentissages, mes engagements et l'évolution progressive de ma pensée architecturale.



BAPTISTE GRAMOND

07 86 17 21 32

baptiste.gramond@gmail.com

26 rue du port, 63000
Clermont-Ferrand

Permis B_Janvier 2022

dwg_archi

dwg_archi

ÉDUCATION

Bac Général :
Spécialités S.E.S / S.V.T

2020/2022 : Baccalauréat
avec mention

**Licence à l'École Nationale
Supérieure d'Architecture**

2022-2025 : Licence (L1-L2-L3),
École Nationale Supérieure
d'Architecture de Clermont-
Ferrand

**Master à l'École Nationale
Supérieure d'Architecture**

2025-2026 : Master 1, Université
de Coimbra (Portugal)

LANGUES

- Anglais : B2
- Allemand : A2

CENTRE D'INTERETS

- Architecture
- Rénovation
- Sport (natation, escalade, ski)
- Technologie

PROFIL

Étudiant en Master 1 d'architecture à l'École Nationale Supérieure d'Architecture de Clermont-Ferrand. Passionné par l'architecture, je suis convaincu que toute expérience me permettra de mettre en pratique mes compétences et de contribuer efficacement à des projets variés.

EXPÉRIENCE PROFESSIONNELLE

Manœuvre

ValyTP Juillet 2024

- Travaux publics et privés

Chauffeur livreur matériel médical

Medic Auvergne Août/Septembre 2022-2024

- Livraison et installation de matériel médical

Stage SL_LETONDU

SL LETONDU Juin 2024

- Stage en cabinet d'architecture, de la phase esquisse (ESQ) à la phase de réception(AOR).

Stage Atelier du Rouget Simon Teyssou

Atelier du Rouget Simon Teyssou Février 2025

- Stage en cabinet d'architecture, de la phase esquisse (ESQ) à la phase de réception(AOR).
- Suivi de chantier
- Participation à des concours

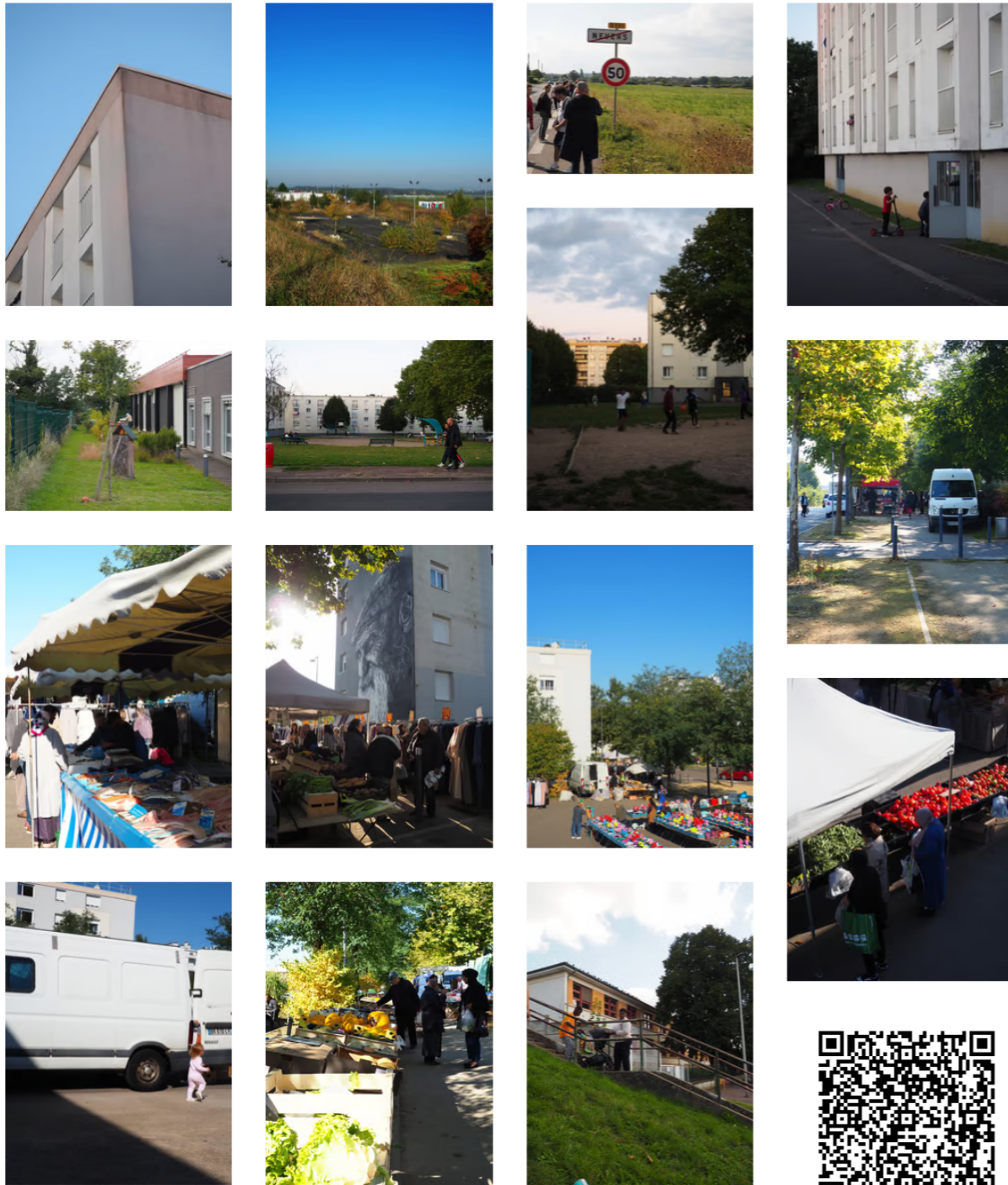
COMPÉTENCES

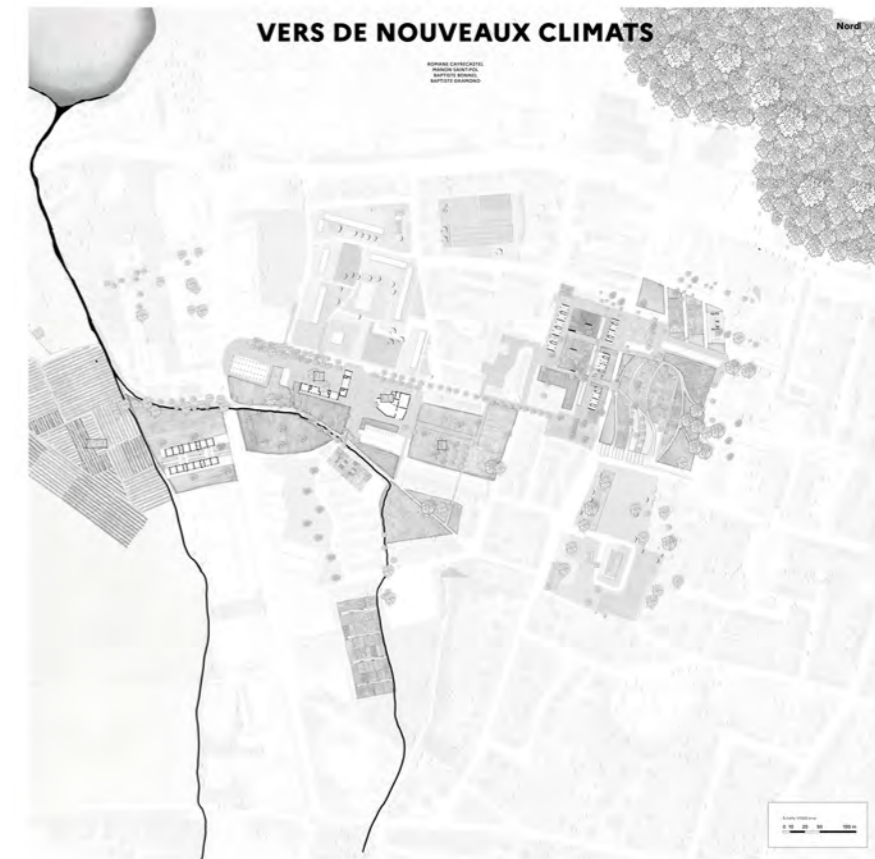
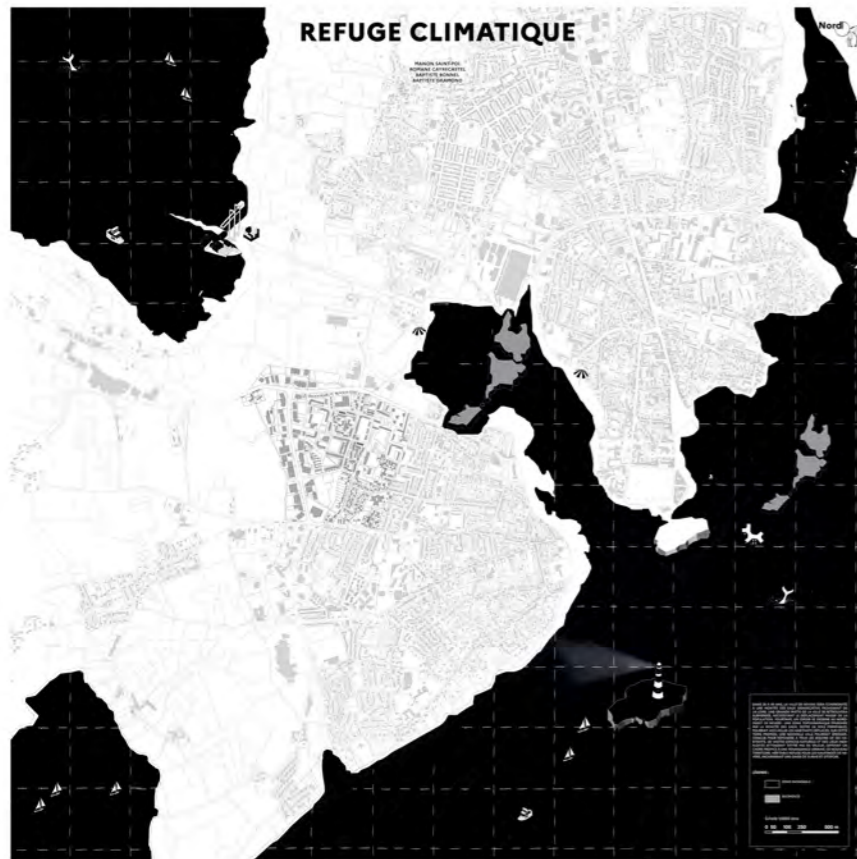
- Microsoft Office
- Google analytics
- Logiciels CAO/DAO (AutoCAD, Archicad, SketchUp)
- Adobe Creative Suite
- Canva
- Impression 3D
- QGIS

01_NEVERS_REFUGE_CLIMATIQUE

Concevoir, imaginer un projet, penser sur la grande échelle, ce pencher sur un regard plus lointain, imaginer le futur d'un territoire et son influence sur la ville. Ici, le projet s'inscrit dans une réflexion climatique, en imaginant un futur où Nevers serait partiellement submergée par la montée des eaux. Le quartier de la Grande Pâture, épargné par ce phénomène, est envisagé comme un quartier refuge pour le relogement progressif des populations. Le projet propose des solutions adaptables à d'autres territoires en réponse aux enjeux climatiques.

POUR EN SAVOIR PLUS :
[ESQUISSE_5.1](#)



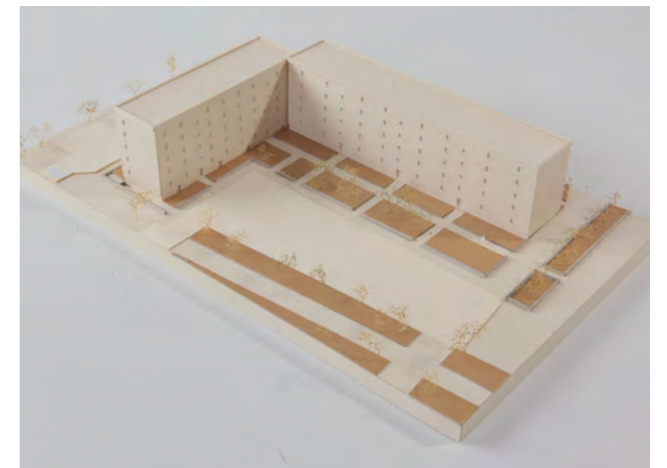


Croiser les échelles, pour comprendre les enjeux d'un territoire, les articulations de vie au sein d'une région, d'une ville, d'un quartier, d'une rue...

La carte outils indispensable permettant de voir les liens entre ces relations et ces échanges mais aussi de faire ressortir des éléments fondamentaux du territoire.

Le projet transforme les toits inutilisés en serres habitables, créant des duplex lumineux et thermiquement performants. L'architecture, sobre et modulaire, s'adapte à tous les occupants sans modifications internes. Les matériaux recyclés et les interventions minimalistes permettent une démarche écoresponsable et économique. Des coursives et cloisons flexibles favorisent convivialité et évolutivité, en s'inspirant de références contemporaines comme Ballast Architectes ou Plan Común.





MAQUETTE_1_20_RATIONNALISER UN APPARTEMENT_TRAVAIL PERSONNEL

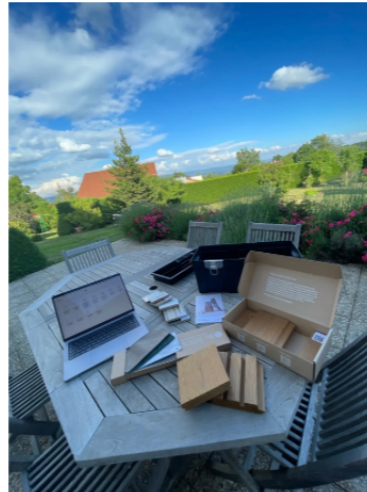
MAQUETTE_1_20_HABITER LES TOITS_TRAVAIL PERSONNEL

MAQUETTE_1_200_RELEVER EXISTANT_TRAVAIL DE GROUPE_BONNEL_GRAMOND

02_RÉCIT D'EXPERIENCE

Mes stages, chez Simon Letondu puis chez Simon Teyssou, ont enrichi ma formation en ancrant mes apprentissages dans la réalité du terrain. J'y ai découvert l'importance de l'autonomie, de la rigueur entrepreneuriale, mais aussi des dynamiques collectives du chantier. Ces expériences ont renforcé ma conviction que la ruralité est un terrain fertile pour penser une architecture économe, contextuelle et profondément humaine.





Durant la période estivale, j'intègre régulièrement des entreprises de bâtiment et de travaux publics en tant que manœuvre. Cela me permet d'apprendre par la pratique, en participant à la réalisation de fondations, à la mise en place des réseaux d'évacuation, ou encore à la pose d'enrobé et de dallage. Mon expérience de guide de montagne m'a également permis d'obtenir une habilitation pour le travail sur corde, ce qui m'a conduit à intervenir sur des chantiers en accès difficile, notamment pour la pose de zinc en sous-face de toiture.



03_RÉPARER LES LIEUX

Le projet, implanté sur l'ancien site Leroy Merlin du quartier Saint-Jean, valorise la structure existante tout en la réhabilitant. Il transforme les espaces vacants en oasis urbaines : jardins, places publiques, logements traversants avec larges coursives, internat pour lycéens, et services de santé et de solidarité. Un hub culturel vient compléter l'ensemble, dans une démarche durable, inclusive et ancrée dans le territoire.

POUR EN SAVOIR PLUS :

ESQUISSE 4.1



MAQUETTE_1_1000_MAUQUETTE DE SITE_TRAVAIL DE GROUPE_BONNEL_TAILLEBOURG_GRAMOND

MAQUETTE_1_200_TRAVAIL DE GROUPE_TAILLEBOURG_GRAMOND

MAQUETTE_1_20_DETAIL_ TRAVAILPERSONNEL

MAQUETTE_1_100_TRAVAIL PER- SONNEL_BAPTISTE BONNEL

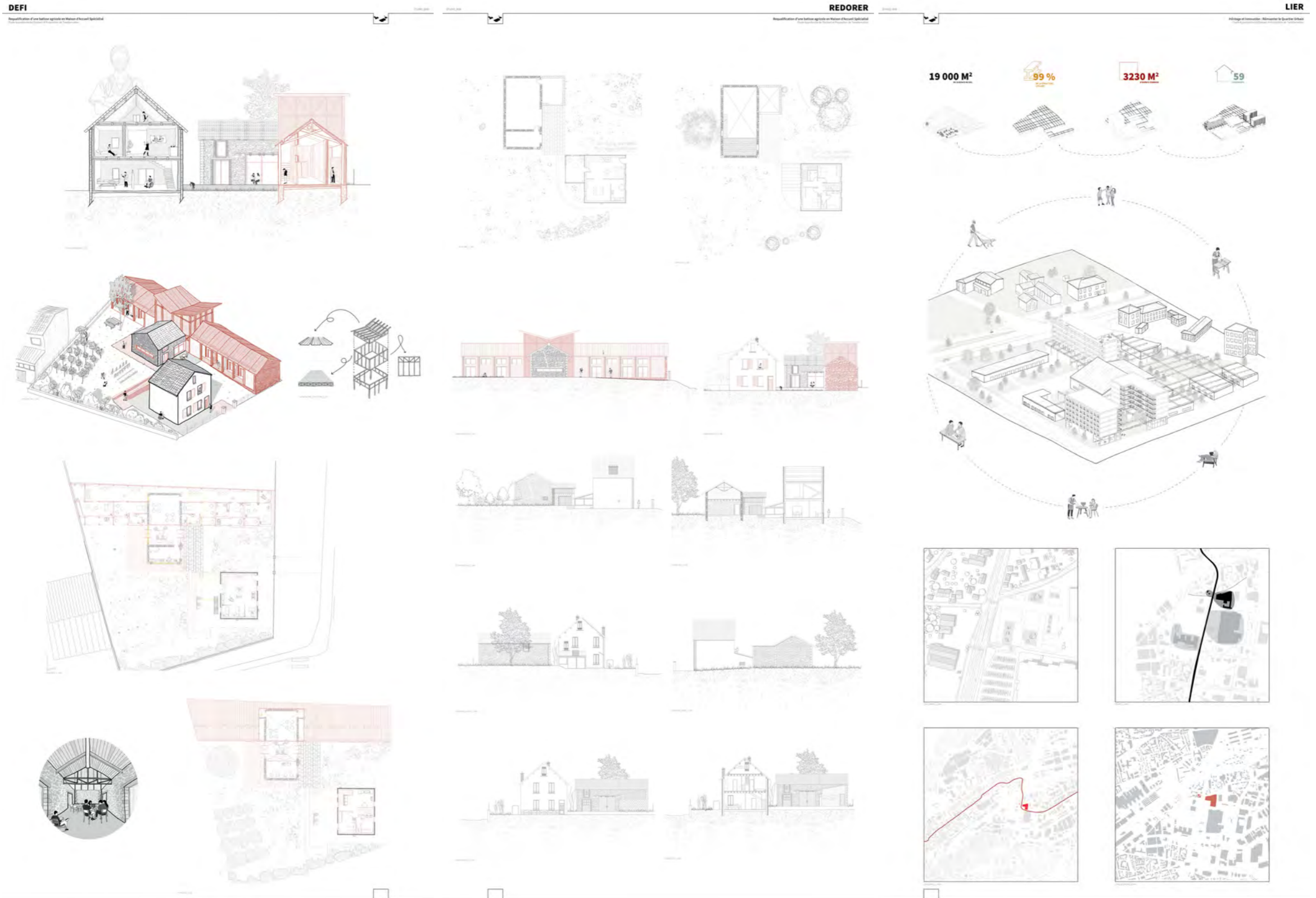


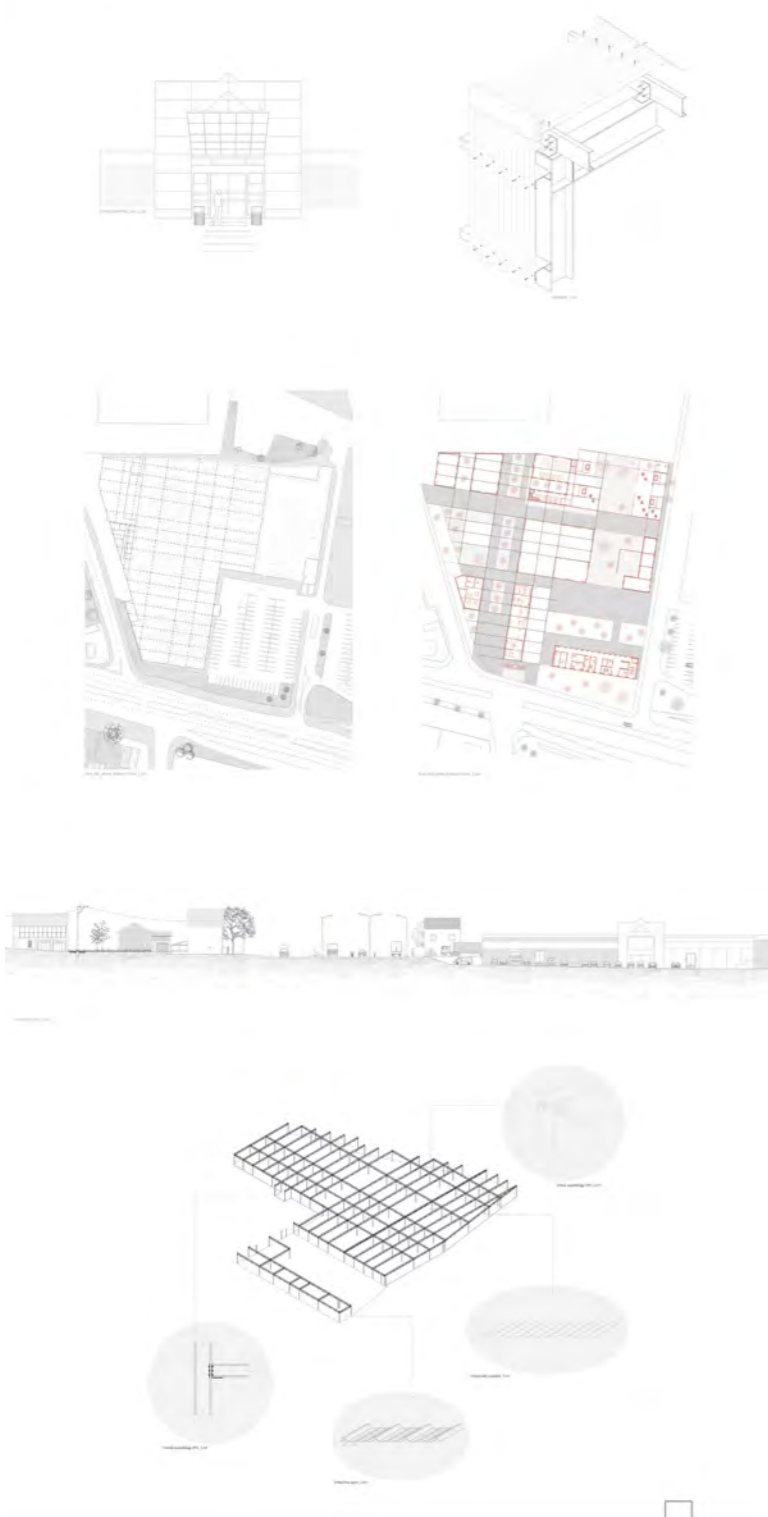
PLANCHE-1_TRAVAIL PERSONNEL_BAPTISTE BONNEL

PLANCHE-2_TRAVAIL PERSONNEL_BAPTISTE BONNEL

PLANCHE-2_TRAVAIL DE GROUPE_BONNEL_TAILLEBOURG_GRAMOND

ENSEMBLE

Maquette des deux bâtiments les deux, Au sud de la voirie de la rue de la République



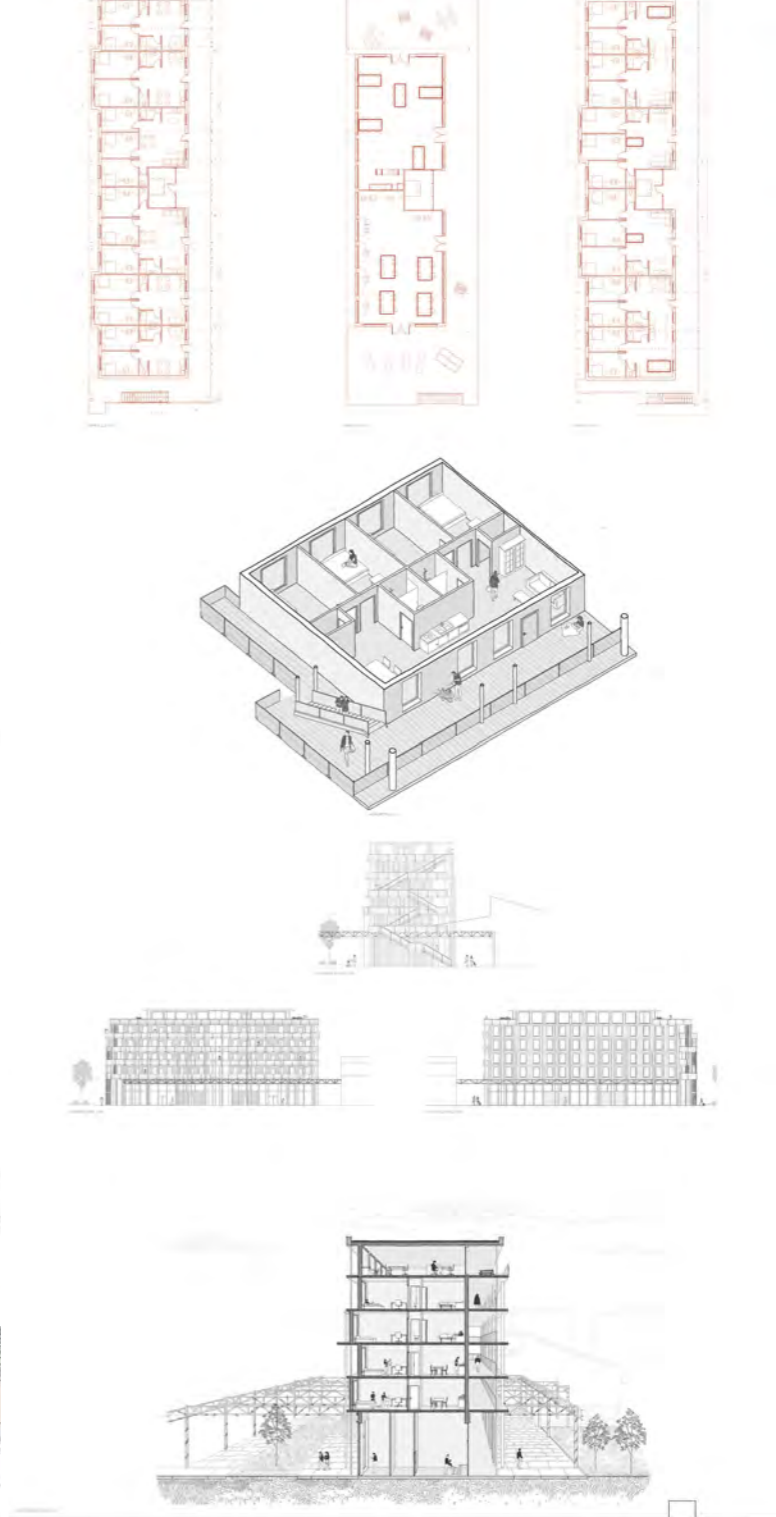
INTERGENERATION

Transposition et expansion



EDUCATION

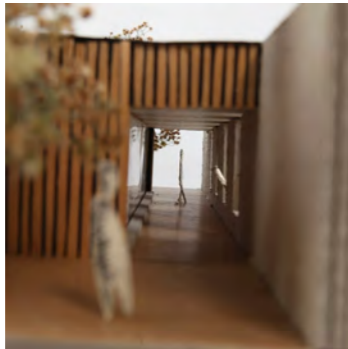
Entre verticalité et partage



04_SE GLISSER DANS LE PAYSAGE

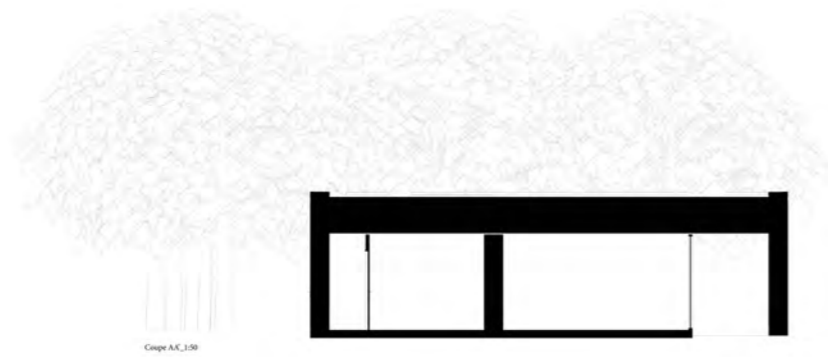
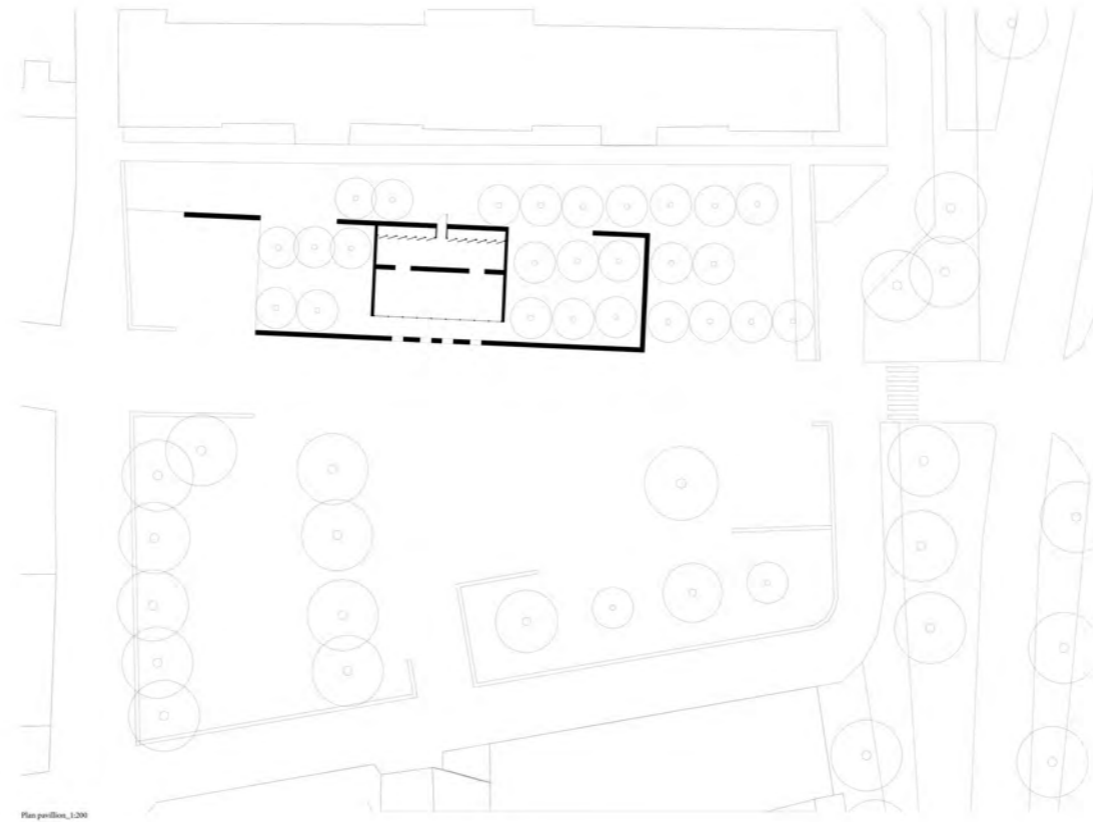


Le projet, situé place Émile Zola face au musée Roger Quillot, transforme un espace urbain sous-exploité en respiration verte grâce à la désartificialisation des sols. Un pavillon discret s'insère entre murs en pierre et en bois, dans une forêt urbaine, avec toiture végétalisée. L'épaisseur entre murs et baies crée des ambiances subtiles, jouant sur les seuils, la lumière et la texture. Le parcours, fluide, relie les différents milieux du parc. La structure, simple et robuste, soutient un toit vivant, alliant légèreté et solidité.



POUR EN SAVOIR PLUS :

[ESQUISSE_3.1](#)

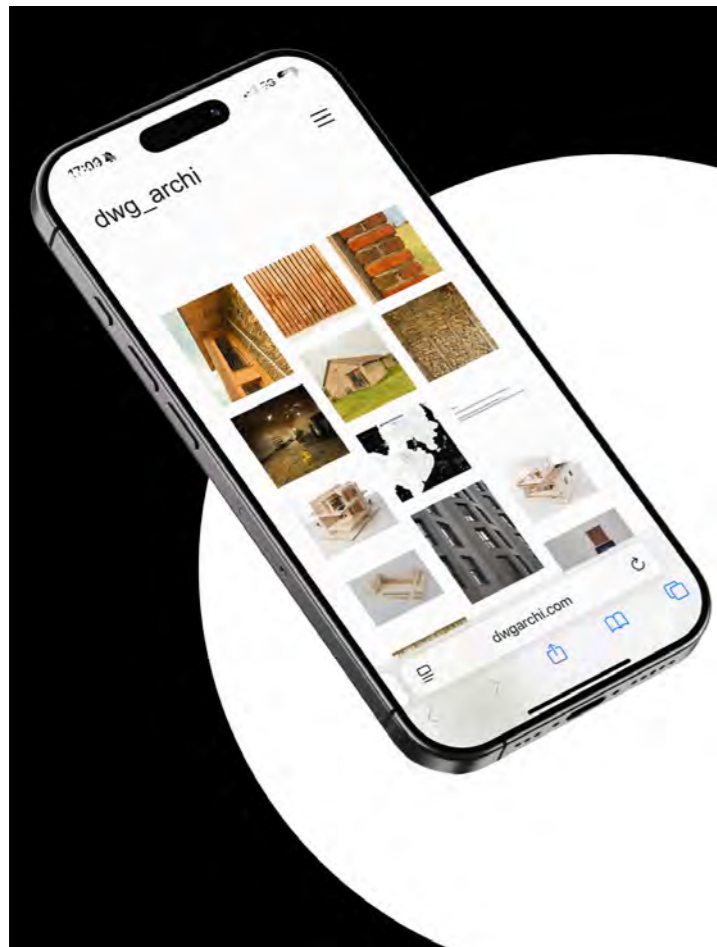


dwg



05_ENTREPRENDRE

Entreprendre est, selon moi, l'une des meilleures façons d'apprendre. En septembre 2022, j'ai créé DWG_ARCHI, un espace dans lequel je partage mon travail, mes expériences, mes voyages ainsi que différentes passions, tout en y développant une véritable démarche d'expérimentation graphique. Cette initiative m'a également permis d'engager mes premiers projets personnels, notamment la rénovation d'une grange familiale en gîte, dont je documente et présente l'évolution.



En parallèle de mes études, je conçois ESQUISSE, une revue d'architecture retraçant, semestre après semestre, mes projets et leur processus de conception en détail. J'ai également créé un site internet faisant office de portfolio, valorisant à la fois mes projets personnels et collectifs. Ces supports me permettent de développer mes compétences en communication, que ce soit à travers le site, les réseaux sociaux ou la publication imprimée.

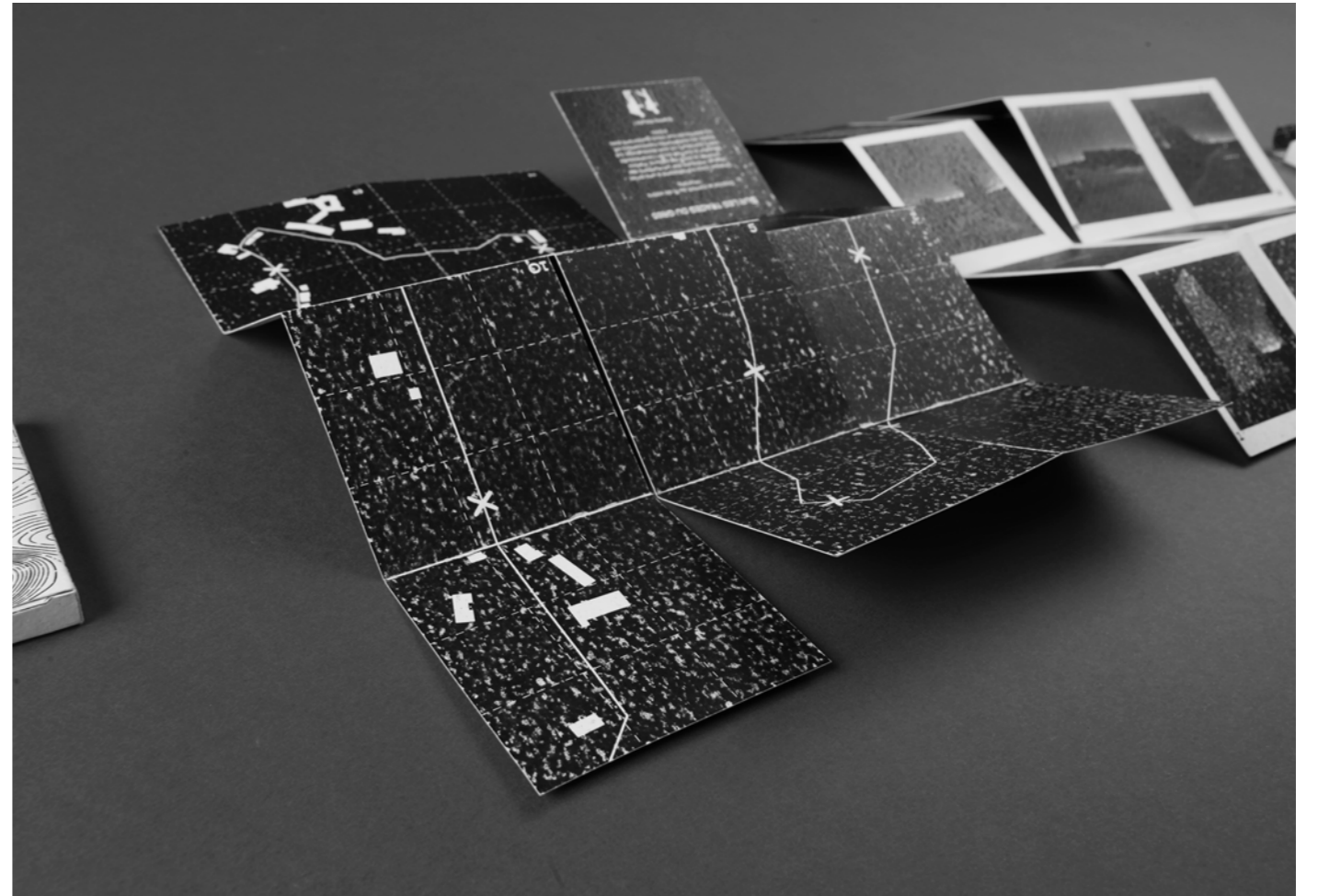
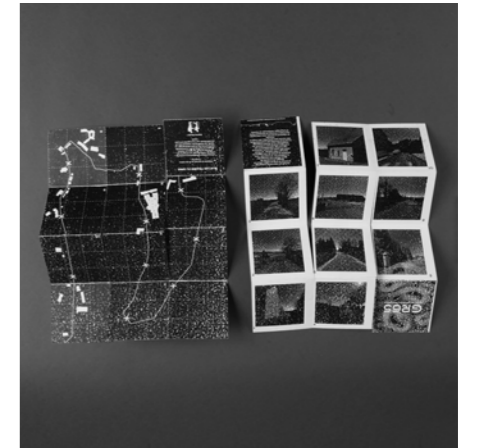
06_CONCEVOIR

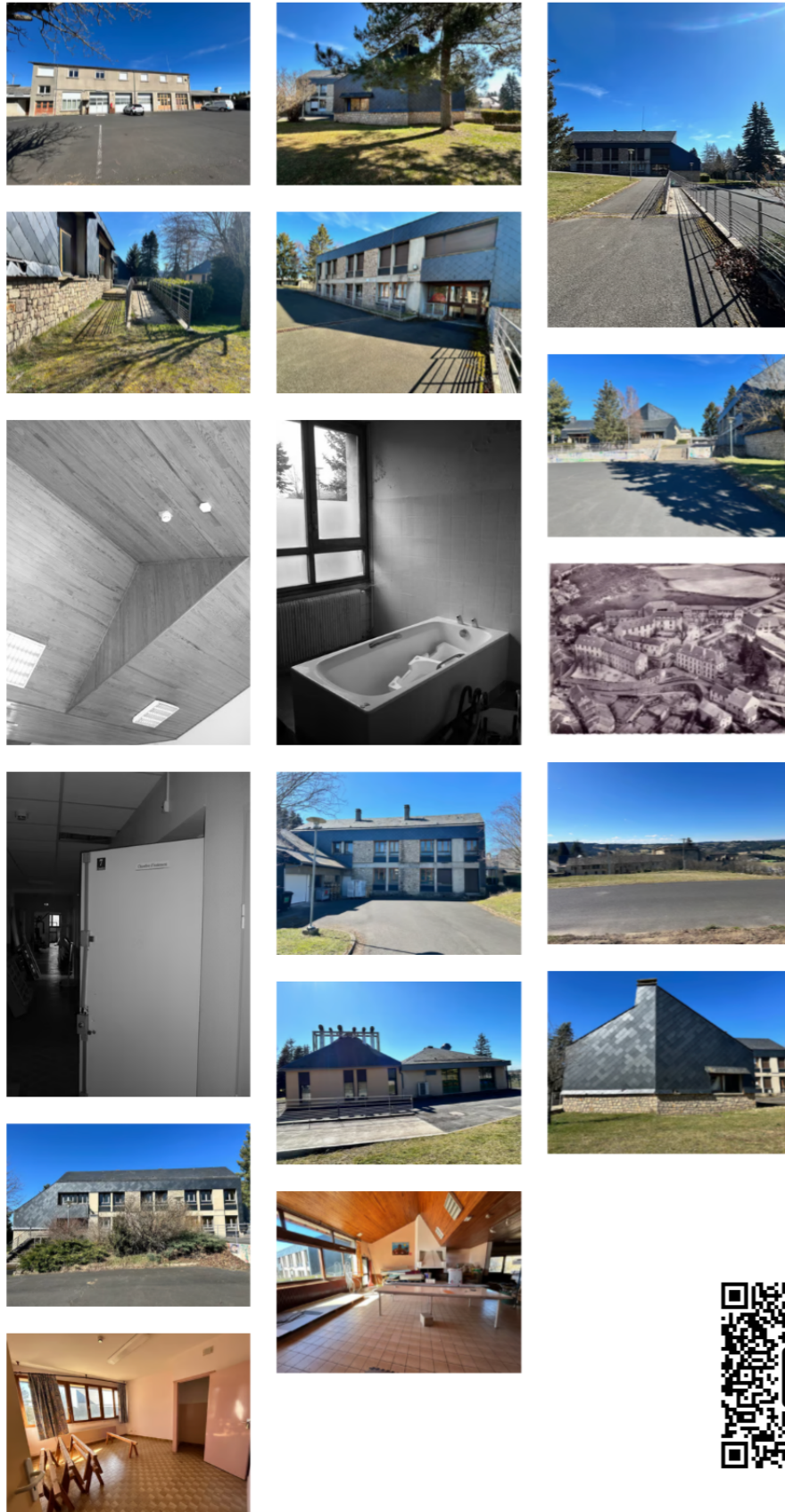
Concevoir, imaginer un objet, par le processus de la risographie ici, nous nous emparons du sujet du paysage sur le territoire de Saint-Alban sur Limagnole et notamment du paysage traversé par le tracé du GR65. Il s'appuie sur un tracé de 7 km, ponctué de prises de vue régulières tous les 700 mètres, un choix arbitraire, mais constant, destiné à représenter objectivement les cadrages offerts par le chemin de randonnée. Tout devient paysage.



POUR EN SAVOIR PLUS :

GR_65_CARNET





07_COLLABORER

Collaborer, concevoir et transformer un lieu par le projet. Ici, nous nous emparons du sujet de l'enfermement à Saint-Alban-sur-Limagnole, à travers la réhabilitation de quatre pavillons modernes, en lien avec la municipalité. Le projet s'appuie sur l'histoire singulière du site, marquée par la psychothérapie institutionnelle, pour imaginer une prison ouverte tournée vers la réinsertion. Collaborer, c'est ici penser avec l'existant, avec une mémoire, avec un territoire, mais aussi avec des acteurs locaux et une collectivité.



POUR EN SAVOIR PLUS :

[ESQUISSE_6.1](#)



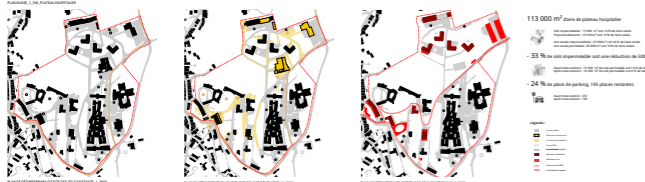
UE_6.1-PROJET

UE_6.1-PROJET

S'APPUYER SUR UN EXISTANT



4 SECTEURS D'INTERVENTION



LE PARCOURS DU RÉEMPLOI DE L'ENROSE

1. DÉMONTAGE DES ÉLÉMENTS EXISTANTS
2. DÉMOLITION DES ÉLÉMENTS EXISTANTS
3. TRI, SÉLECTION ET RECYCLAGE
4. PRÉPARATION DES ÉLÉMENTS
5. RÉEMPLOI DES ÉLÉMENTS
6. TRANSPORT DES ÉLÉMENTS
7. RÉDISTRIBUTION DES ÉLÉMENTS

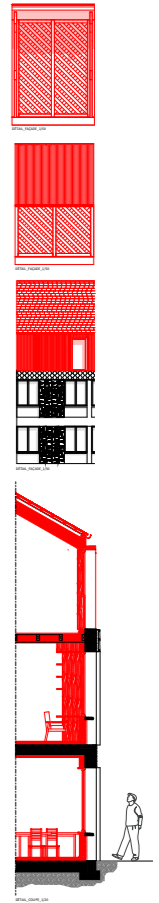
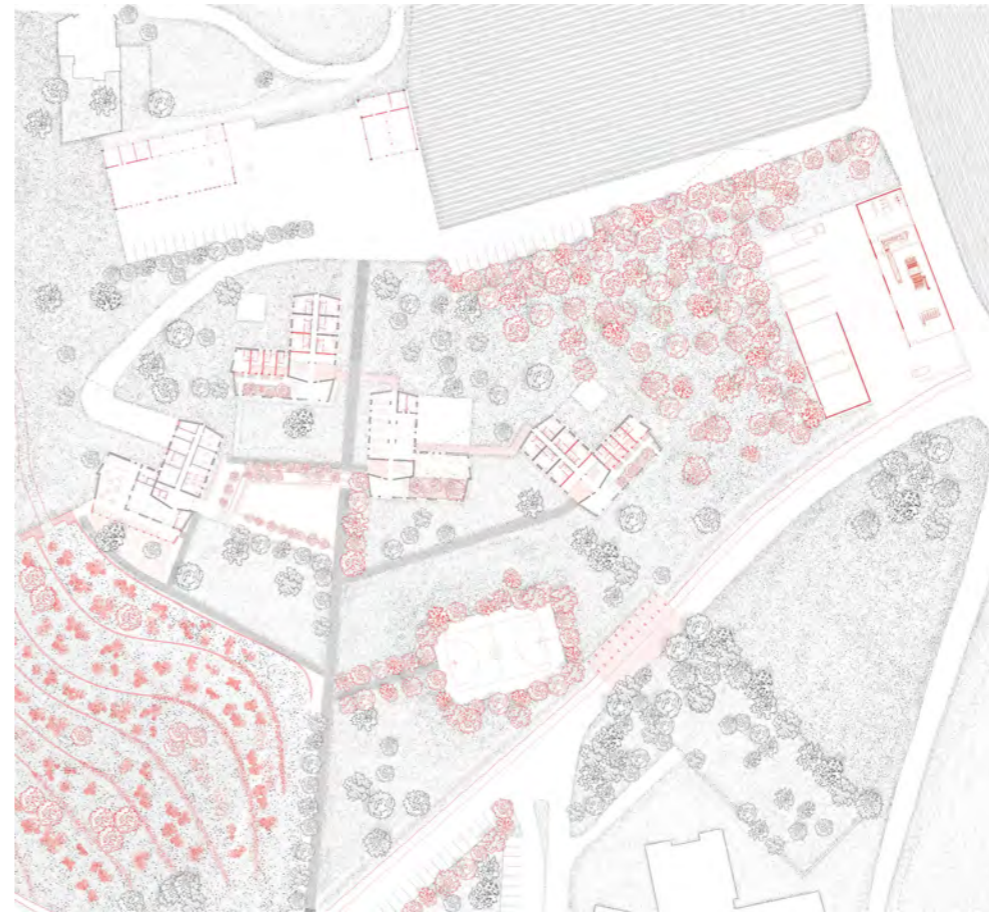
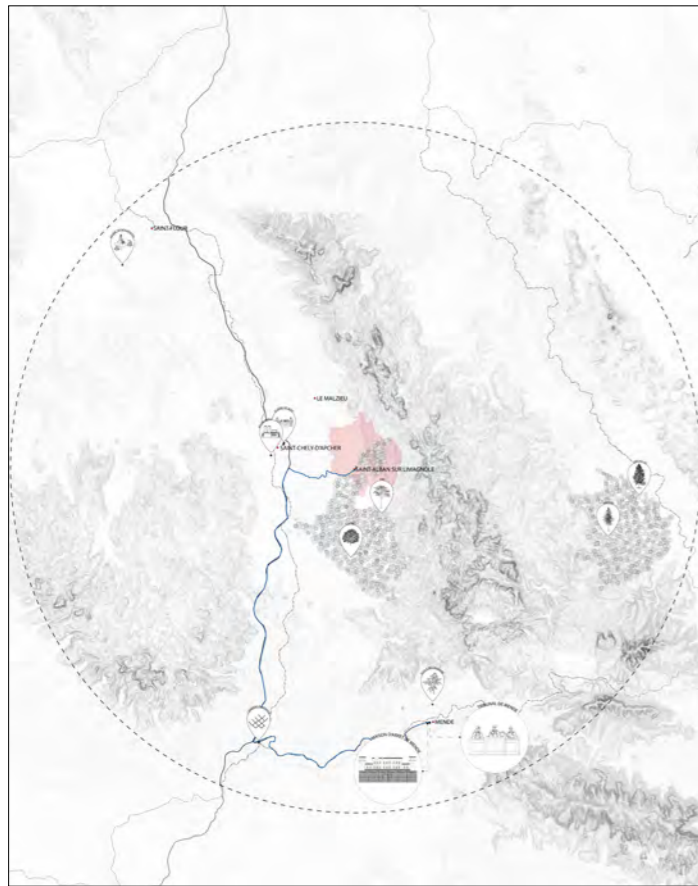


UE_6.1-PROJET

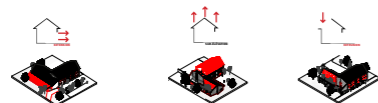
UE_6.1-PROJET

LE PARCOURS DE VIE D'UN DETENU

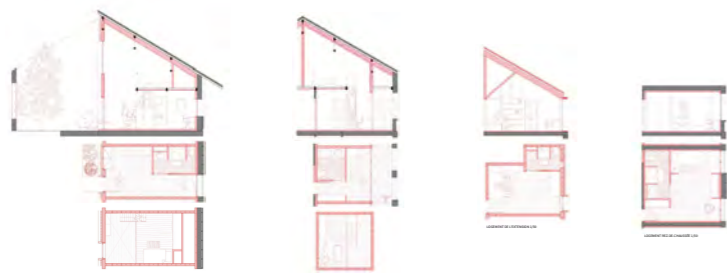
REPENSER L'ENFERMEMENT, HABITER LA RÉINSERTION



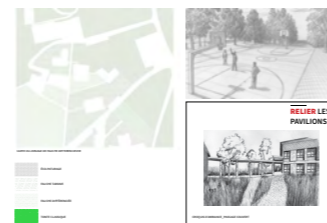
3 LOGIQUES D'INTERVENTION



4 TYPOLOGIES DE LOGEMENTS



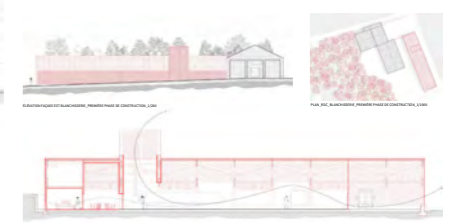
GESTION RÉSONNÉE DU PAYSAGE



LIEUX DE FORMATION ET DE TRAVAIL



REPENSER LES ÉQUIPEMENTS



BAPTISTE GRAMOND

WWW.DWG_ARCHI.FR

07 86 17 21 32

BAPTISTE.GRAMOND@GMAIL.COM

