

# Couleurs Citoyennes

## Rapport d'activité 2025



**Assemblée générale  
4 juin 2026 à 14h30**

# Sommaire

→	<b>RAPPORT MORAL : LE MOT DU PRÉSIDENT</b>	<b>P 03</b>
→	<b>FICHE D'IDENTITÉ</b>	<b>P 04</b>
→	<b>PROJET ASSOCIATIF ET GOUVERNANCE</b>	<b>P 05</b>
→	<b>MEMBRES ÉLUS DU CONSEIL D'ADMINISTRATION</b>	<b>P 06</b>
→	<b>ORGANIGRAMME</b>	<b>P 07</b>
→	<b>MOYENS MATÉRIELS</b>	<b>P 09</b>
→	<b>RAPPORT D'ACTIVITÉ</b>	<b>P 10</b>
→	<b>RAPPORT FINANCIER</b>	<b>P 38</b>
→	<b>PARTENAIRES</b>	<b>P 62</b>

# RAPPORT MORAL : Le mot du Président

*Chers Adhérents, chers Bénévoles, chers Partenaires, chers amis,*

*Fin décembre 2025, nous pensions pouvoir vous annoncer que nous sommes en train de nous éloigner des plus grands dangers et que nous pouvions, enfin, regarder le futur avec moins d'angoisse et avec des projets, avec une dynamique retrouvée. Les comptes définitifs ont affaibli cet espoir mais ne l'ont pas annihilé.*

*D'abord remercier les Partenaires sans qui nous ne pourrions rien faire. Pour ce qui concerne l'année 2025, nous avons pu compter sur la Mairie pour notre bâtiment principal et pour l'accès aux espaces extérieurs, en particulier le parc arboré partagé avec l'école voisine. Grand merci aussi au directeur de l'école La Gravette pour la confiance immédiate entre nos deux entités, et son soutien. La précieuse sympathie (réciproque) de la Régie des Quartiers, sa solidarité, ainsi que celle de la FAOL nous ont permis de passer un cap de trésorerie qui aurait pu être fatal. Enfin toute notre reconnaissance à l'AGGLO qui a renouvelé les Algéco indispensables à nos activités.*

*Cette année 2025, une fois de plus, le Personnel, et singulièrement la Directrice de Couleurs Citoyennes ont tout donné : quand les subventions, globalement, baissent, il faut se battre pour trouver de nouvelles ressources. Et malheureusement, faute de les trouver assez vite, on est obligé de compresser le Personnel ; bien sûr tout cela se fait dans les meilleures conditions sociales possibles, en profitant des départs, mais ceux qui restent sont obligés de se démultiplier pour tenir le niveau de l'association et font des heures en plus. Ce faisant, ils cumulent des droits au congé qui impactent négativement le budget. Le serpent se mord la queue ! Citons également les Bénévoles qui ne sont pas en reste dans cet effort.*

*Si tout se maintient grâce à tous ces efforts, nous finissons à nouveau l'année en négatif ; nous n'arrivons pas encore à reconstituer des fonds propres , mais surtout, nous avons perdu la confiance des banques, suite à des ponctions mal à propos sur nos comptes . Même une fois le malentendu dissipé quant à l'inopportunité de ces prélèvements, nous n'avons pas pu recourir, en 2025, aux prêts relais qui nous auraient permis un fonctionnement normal. Ce sont donc nos partenaires qui en avançant des paiements, en prêtant des petites sommes, nous ont permis d'échapper à une faillite, alors que nous avions des recettes certifiées suffisantes, mais qui tardaient à rentrer : problème de trésorerie.*

*Mais notre gestion saine, certifiée par notre Comptable et le Cabinet d'expertise, nous a permis d'accéder par l'intermédiaire de France Active à un prêt relais qui nous protège momentanément de tout nouvel accident. Merci à ces partenaires pour leur soutien, et à notre Banquier qui nous a si bien conseillé dans cette démarche.*

*L'année 2026, qui est déjà bien entamée, ne tient pas ses promesses. Certaines subventions continuent de baisser, les prestations sont coupées en grande partie par l'absence de crédits de nos commanditaires et l'horizon est à nouveau à la contraction de l'activité.*

*Nous avons commencé un travail de rationalisation pour resserrer encore les cordons de la bourse tout en affinant les outils de suivi financier. Nous nous projetons déjà sur 2027, où nous relancerons un DLA (Dispositif Local d'Accompagnement), qui, nous l'espérons, sera fructueux cette fois, et nous permettra de passer une nouvelle étape , dans le sens de la progression, nous l'espérons.*

*Le Président  
Jean-Michel JEAN*

# FICHE D'IDENTITE

**Statut juridique** : Association loi 1901

**Date de création** : 10 novembre 1993

**Réseaux d'appartenance** : Francas de l'Aude, Fédérations Audoise des Œuvres Laiques.

**Agréments** : Éducation populaire et jeunesse, Complémentaire de l'École Publique, Centre de formation

**Siège social** : 10 rue Niccolo Paganini, 11000 Carcassonne

**Téléphone** : 04 68 25 38 17

**Mail** : [association@couleurscitoyennes.fr](mailto:association@couleurscitoyennes.fr)

**Facebook** : <https://www.facebook.com/CoulCit/>

**Site internet** : <http://couleurscitoyennes.fr/>

**Président** : Jean-Michel JEAN

**Secrétaire** : Sylvie Martal Greciet

**Trésorière** : Anne DELORME

**Directrice** : Sylvie RATAJCZAK

**Expert-comptable** : Marie LAURENS (Cabinet Dalmau Hyphen)

**Commissaire aux comptes** : Fabrice COLL / Odile GRIL

**N° de déclaration en préfecture** : 173, parution au Journal Officiel n°46

**Déclaration en préfecture** : 25 octobre 1993

**Date parution JO changement de nom** : 12 juin 2010

**Code APE** : 9499Z

**N° RNA** : W111000873

**Code SIRET** : 39756327100022

**N° agrément centre de formation** : 91110125211

**Banque** : Crédit Mutuel

# PROJET ASSOCIATIF ET GOUVERNANCE

Couleurs Citoyennes est une association d'éducation populaire, ouverte à toutes et tous. Son projet associatif est mis en œuvre depuis plus de vingt ans, en direction des habitants prioritaires de la ville de Carcassonne. Elle a pour objet social de permettre aux personnes d'être actrices de leurs choix et de leur vie. Implantée au cœur du quartier La Conte, elle mobilise équipes salariées, volontaires et bénévoles autour des actions de lutte contre les inégalités et les discriminations visant l'émancipation des individus : accès à la langue, accès à l'éducation et aux loisirs, accès aux droits et aux institutions.

Couleurs Citoyennes est administrée par un Conseil d'Administration composé de 21 membres élus. Le conseil d'administration s'est réuni le 9 janvier, 4 mars, 12 juin, 12 décembre (annulé en raison d'indisponibilité du Président).

Au quotidien, le **Bureau**, émanation du Conseil d'Administration, prend les décisions nécessaires à l'organisation du travail et la mise en œuvre des actions de l'association.

En 2025, la Gouvernance de l'association a connu les changements suivants.

Élus à l'Assemblée Générale du 3 juillet 2025 :

Jean-Michel JEAN, Président  
Sylvie MARTAL-GRECIET, Secrétaire  
Anne DELORME, Trésorière  
Martine GALIBERT, membre active  
Ferdinand KOCKEN, membre actif  
Annie BARCELO, membre active

Le bureau s'est réuni de façon régulière. Les membres du bureau sont venus régulièrement dans les locaux de l'association pour traiter les affaires courantes ou participer à la mise en œuvre des activités. Ils se sont rendus disponibles chaque fois que cela s'est avéré nécessaire.

# MEMBRES ELUS DU CONSEIL D'ADMINISTRATION

## 2025/2026

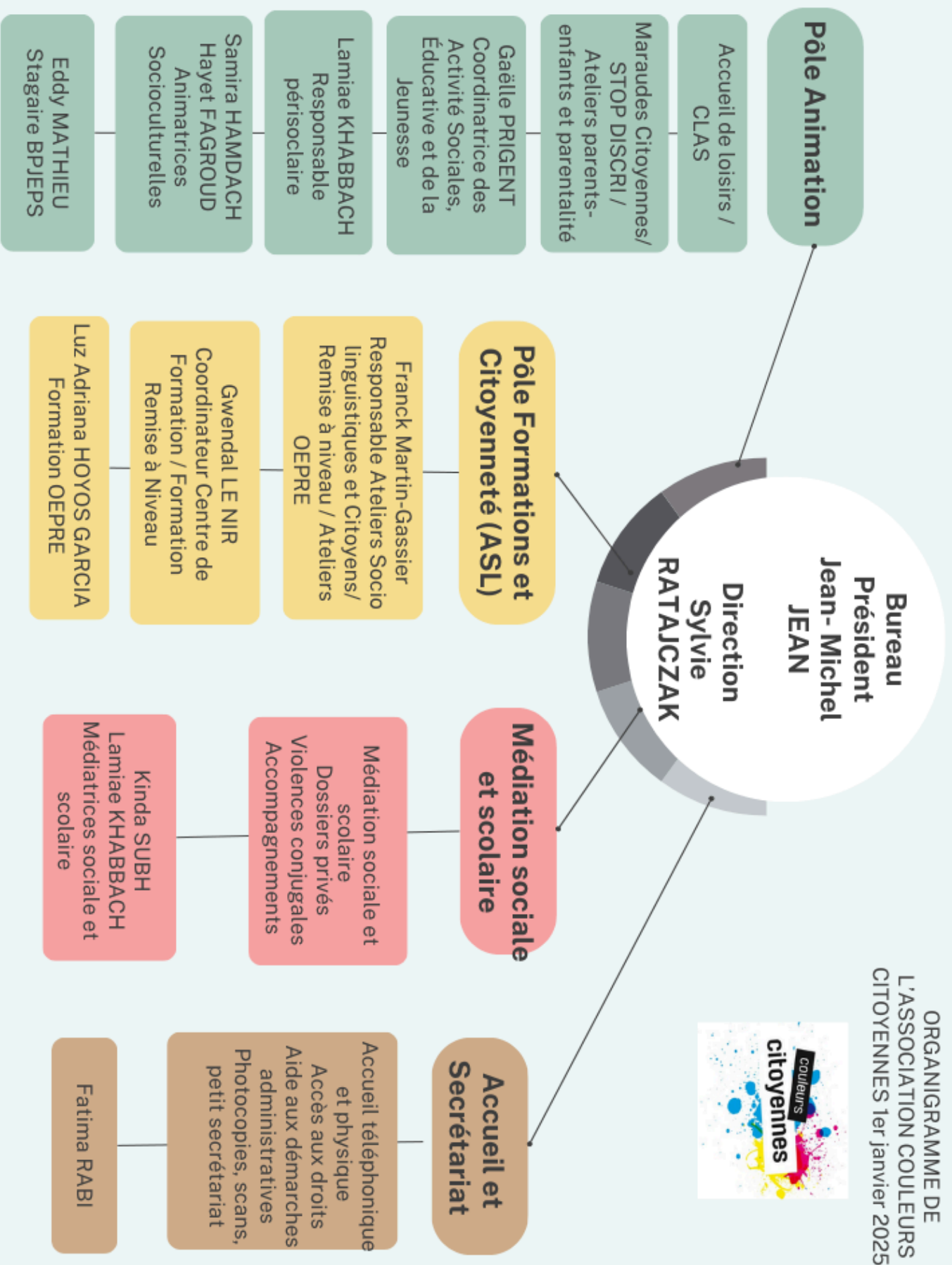
MEMBRES ELUS  
DU CONSEIL D'ADMINISTRATION  
2025/2026

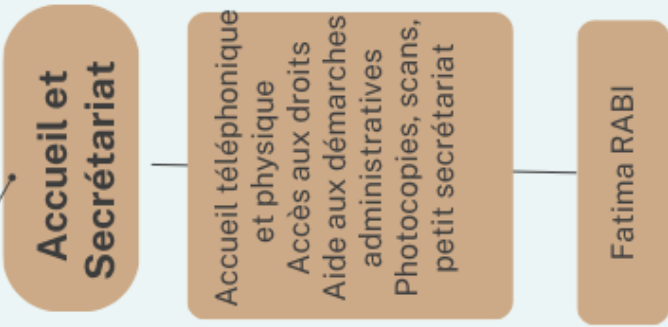
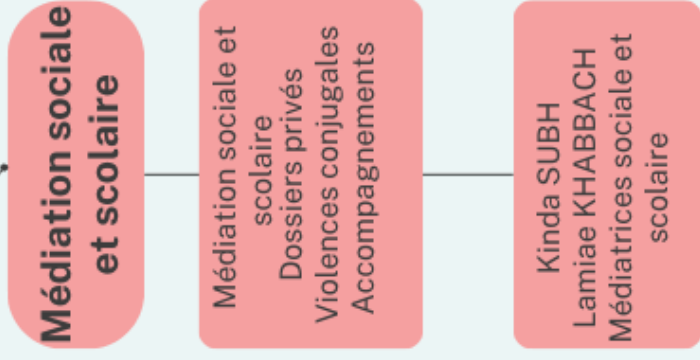
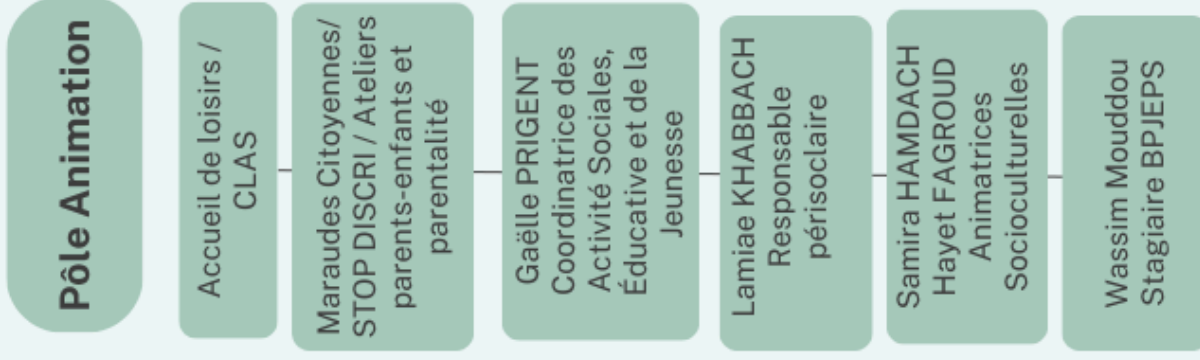


**couleurs  
citoyennes**

N°	NOMS	PRENOMS	Année de renouvellement
1	ASAKI	Safa	2027
2	AMANSOUR EL OUARDANI	Chima	2026
3	AMEKRANE	Morada	2026
4	ARIAN	Farida	2027
5	ASAKI	Fouzia	2026
6	ASAKI	Islam	2026
7	BARCELO	Annie	2028
8	BELLAOUI	Astride	2026
9	BELOFF	Igor	2026
10	DELORME	Anne	2026
11	DRIOUCHE	Asmae	2027
12	EL MAGHRAOUI	Maryem	2028
13	FAGET	Aurélien	2026
14	GALIBERT	Martine	2026
15	GOMES	Béatrice	2026
16	JEAN	Jean-Michel	2026
17	KOCKEN	Ferdinand	2026
18	LESUEUR	Solène	2028
19	MARTAL-GRECIET	Sylvie	2028
20	OZTURK	Fatiha	2028
21	SAURA	Anne	2026

# ORGANIGRAMME





# MOYENS MATÉRIELS



## LA MAISON DE L'ASSOCIATION

Elle est mise à disposition gracieuse par la Mairie de Carcassonne: un accueil, 2 salles d'activités et 4 bureaux administratifs.



## LES ALGECOS

L'Agglo a remplacé les anciens Algecos par des modules entièrement neufs: trois salles d'activités, un local réserve, et des toilettes accessibles aux personnes handicapées. Ils sont mis à notre disposition gracieuse.



## LE PARC OMBRAGÉ

Depuis 2022, la Mairie de Carcassonne nous autorise à utiliser le parc ombragé contigu à la cour des Algecos et au groupe scolaire. C'est un espace de fraîcheur et de sécurité, qui est utilisé pour l'accueil de loisirs et les évènements festifs.



## LES VÉHICULES

L'association dispose d'une Citroën C3 et de 2 minibus de 9 places. Ces véhicules sont utilisés pour les déplacements avec les groupes adultes et enfants et pour les prestations de formation.



## LA CARAVANE

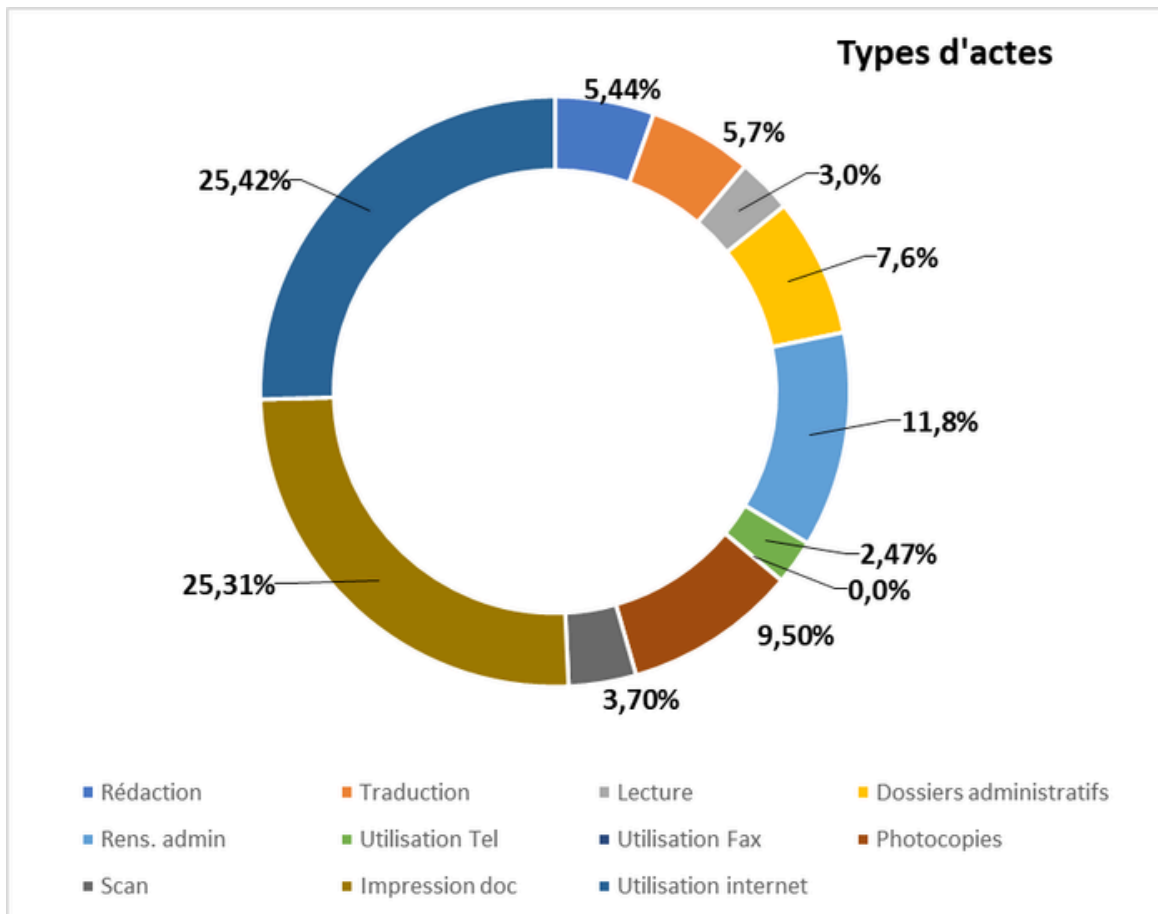
La « Caravane des maraudes » est un outil efficace qui rend visible l'association pour toutes sortes d'évènements et animations extérieures.

Les véhicules et la caravane deviennent vétustes et demandent chaque année plus de réparations.

# RAPPORT D'ACTIVITÉ

## I. Accueil

L'accueil est ouvert tous les jours de 9h à 12h, puis de 14h00 à 17h30. Il répond à un besoin de service de proximité pour des personnes peu mobiles et / ou illettrées. C'est aussi un espace d'écoute pour la population, avec un lien de confiance entre les agents d'accueil et les habitants du quartier. Il remplit aussi un objectif d'accompagnement des habitants du quartier dans leurs démarches administratives et dans la compréhension des Institutions, pour leur permettre de gagner en autonomie et d'être acteurs de leur vie citoyenne.

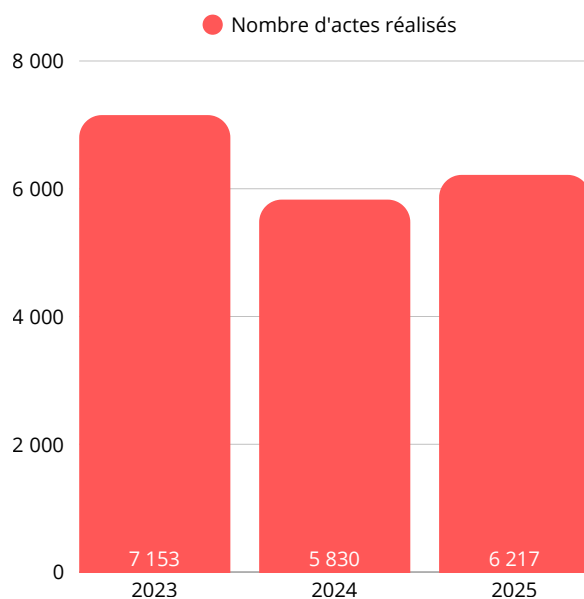


Pour cette année, les demandes suivantes sont recensées :

<p><b>Démarches administratives numériques</b>            En lien avec la CAF, MSA, CPAM, Antai, Service Public, Préfecture, Consulats, Impôts, URSSAF, Mairie            Création d'espaces personnels, de boites mails, de rendez-vous, déclarations, paiements, envoi de mails, demandes de documents administratifs...</p>	<p><b>Demandes de services de photocopie, fax, impressions, scans</b></p>
<p><b>Compréhension de documents</b>            En lien avec CAF, CPAM, Mairie, Préfecture, Conseil départemental, bailleurs, Éducation nationale            Aide aux dossiers (tel que traduction/rédaction de courriers, renseignements et formulaires administratifs): Santé solidaire, carte Vitale, titres de séjour, nationalité, MDPH, crèche, école, logement, impôts, mariage, transports, aides sociales...</p>	<p><b>Demandes diverses</b>            liées au domaine médical, énergétique, d'actes numériques simples, rédaction de chèques</p>

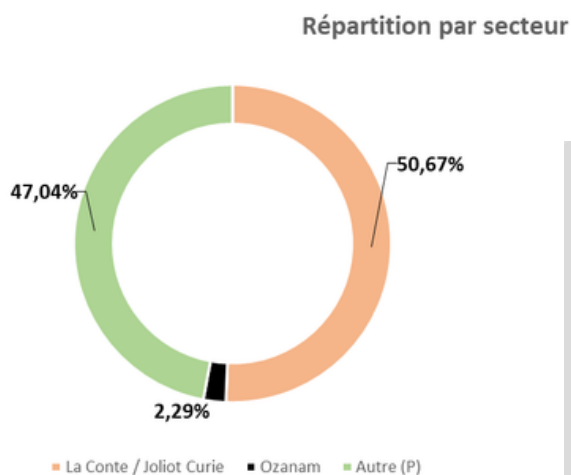
De 1<sup>er</sup> janvier 2025 au 31 décembre 2025, 741 personnes ont été accueillies à Couleurs Citoyennes pour 6217 actes d'accueil spécifiques aux besoins des demandeurs.

Beaucoup d'actes se font en relation avec les écoles du secteur pour traduction (école la Gravette et le petit prince), le centre médico-social du secteur-est (pédiatre, infirmière, éducatrices, assistante sociale), le CFPM, le CAMS, le collège Jules Verne, le lycée Jules Fil, le service PASS de l'hôpital de Carcassonne (assistante sociale et infirmière).

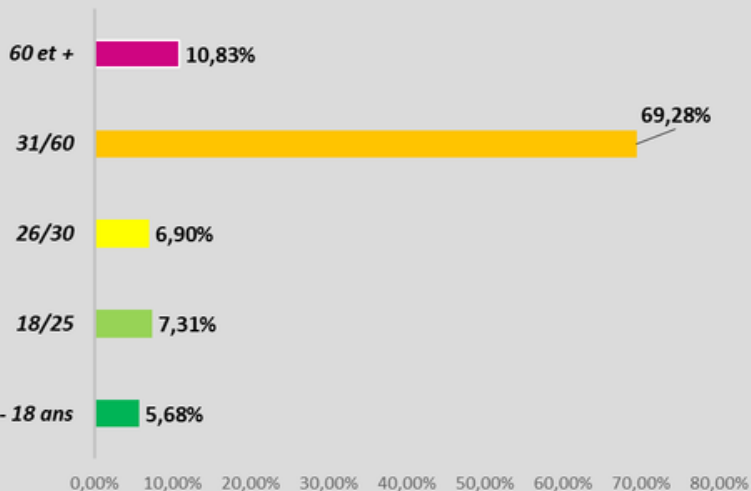


Le public profitant de ce service est essentiellement féminin (62 % des personnes), et a entre 31 et 60 ans (69% des personnes, 11% des demandeurs ayant plus de 60 ans). Les personnes habitent pour moitié sur la Conte / Joliot Curie (50 % des personnes).

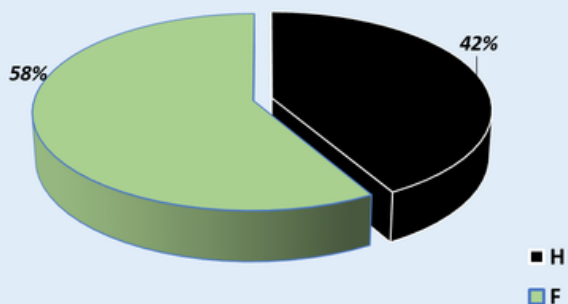
Enfin, sur les 6217 actes effectués, 69 % s'adressaient à des personnes entre 31 et 60 ans.



### CATÉGORIE D'ÂGE



### Accueil par sexe



# INTEGRATION PROFESSIONNELLE DES HABITANTS AVEC FRANCE TRAVAIL



Notre agent d'accueil, Fatima Rabi, accompagne quotidiennement des personnes en recherche d'emploi dans leurs démarches sur le site de France Travail. En raison de difficultés de compréhension de la langue et d'un manque d'aisance avec les outils numériques, certains usagers n'accèdent pas pleinement aux offres et services proposés, une situation également constatée par l'agence France Travail voisine de notre association.

Une réunion avec la direction de cette agence a permis de partager ces constats et de renforcer la coopération afin d'améliorer l'accompagnement des publics vers l'insertion professionnelle. Les personnes concernées, inscrites à France Travail et fréquentant l'association, ont été identifiées de manière globale (sans croisement de fichiers nominatifs).

Dans ce cadre, France Travail a mis en place des permanences mensuelles au sein de ses locaux, assurées par notre agent d'accueil, permettant d'orienter les personnes intéressées. En parallèle, les conseillers de France Travail orientent vers notre structure des publics nécessitant un accompagnement spécifique, notamment en lien avec la langue ou l'interprétariat.

Des réunions thématiques sont également organisées conjointement entre notre équipe et les équipes de France Travail, notamment avec une conseillère particulièrement impliquée dans le partenariat. Elles se tiennent alternativement dans les locaux de France Travail ou au sein de notre association, et portent sur des sujets tels que l'utilisation de la plateforme « Travailler en France », la rédaction de CV ou encore la préparation aux entretiens d'embauche.

Cette collaboration, que nous jugeons très positive, permet d'améliorer l'accompagnement des publics et de favoriser leur insertion professionnelle.

**3 réunions les  
7 octobre,  
16 décembre 2025, et  
24 mars 2026**



**OCTOBRE  
07**

**ATELIER DE PRÉSENTATION  
DE L'APPLICATION  
"TRAVAILLER EN FRANCE"**

Le 7 octobre à 14h à France Travail  
Carcassonne  
34 BOULEVARD Irène et Frédéric Joliot Curie:  
11000 Carcassonne

Co-animé par France Travail et  
Couleurs Citoyennes

**SUR INSCRIPTION  
AUPRES DE COULEURS  
CITOYENNES**



DATE DE L'ATELIER	NOM PRENOM	OBJECTIFS DE L'ATELIER	PROPOSITIONS	ABOUTISSEMENTS
16 déc. 2025'	DA	compléter ou modifier profil sur espace personnel + rajouter les compétences/savoirs-faire et savoirs professionnels + carte visite pour être visible pour les recruteurs + mise à jour CV		
	OD		Scté EPSO en recrutement	pb de mobilité/ pas de permis
	EMM		Scté EPSO en recrutement	
	EAM		demande pour recrutement au Trenel	<b>contrat CDD signé avec le Trenel pour le 1/04/2026</b>
	TF			
	KN		demande pour recrutement au Trenel	entretien mais pas retenue
	LH			
	BBL		CV refait par Amandine	
	LC		demande pour recrutement au Trenel	entretien mais pas retenue
	TF		Scté EPSO en recrutement	
	AC		Positionnement pour recrutement aide à domicile pour "Heureux sous un toit"	<b>contrat CDI avec "heureux sous un toit" signé en janvier 2026</b>
24 mars 26'	AS	compléter ou modifier profil sur espace personnel + rajouter les compétences/savoirs-faire et savoirs professionnels + carte visite pour être visible pour les recruteurs + mise à jour CV	faire une immersion dans le domaine professionnel voulu suite à un choc avec un employeur il y a plusieurs années	
	TR		en attente d'inscription à FT réflexion pour enfant malade	
	TS	compléter ou modifier profil sur espace personnel + rajouter les compétences/savoirs-faire et savoirs professionnels + carte visite pour être visible pour les recruteurs + rajouter CV dans le profil		
	EAM	compléter ou modifier profil sur espace personnel + rajouter les compétences/savoirs-faire et savoirs professionnels + carte visite pour être visible pour les recruteurs		<b>contrat CDD signé avec le Trenel pour le 1/04/2026</b>
	TF		proposition de formation "Job chef" à Purple Camus de 6 semaines	<b>Intégration formation "Job chef" à purple Campus 6 semaines</b>
	KN		proposition de formation "Job chef" à Purple Camus de 6 semaines	<b>Intégration formation "Job chef" à purple Campus 6 semaines</b>
	LH		proposition de formation "Job chef" à Purple Camus de 6 semaines	<b>Cv envoyé par Amandine à Cat Clean</b>
	LC	rajout des compétences professionnelles pour en sortir un CV actualisé		
	TF	compléter ou modifier profil sur espace personnel + rajouter les compétences/savoirs-faire et savoirs professionnels + carte visite pour être visible pour les recruteurs + rajouter CV dans le profil		<b>Cv envoyé par Amandine à Cat Clean</b>
AC	aide les autres participantes pour compléter les compétences sur espace personnel			

## II. Médiation sociale



Depuis 2020, les demandes d'accompagnement liées aux démarches administratives connaissent une augmentation constante. Les actions menées concernent notamment les naturalisations, regroupements familiaux, titres de séjour, titres de voyage, documents de circulation pour étrangers mineurs (DCEM), admissions exceptionnelles au séjour, retraites et ASPA, immatriculations de véhicules, dossiers MDPH ainsi que les prises de rendez-vous en ligne auprès du service des étrangers de la Préfecture de l'Aude et de différents consulats.

Cette évolution s'explique par la dématérialisation croissante des procédures administratives, mais également par les récentes réformes encadrant les conditions d'obtention des titres de séjour et de la nationalité française. Face à des démarches de plus en plus complexes, les habitants du quartier identifient désormais Couleurs Citoyennes comme un interlocuteur de proximité essentiel dès la réception d'un courrier, d'un e-mail ou d'un appel provenant d'une administration.

La réforme prévoit désormais la réussite d'un examen civique ainsi qu'un niveau minimum de français pour l'obtention de certains titres : un niveau A2 est exigé pour un premier titre de séjour pluriannuel, un niveau B1 pour une carte de résident de dix ans, et le niveau requis pour l'accès à la nationalité française est passé de B1 à B2. Ces nouvelles exigences ont entraîné une augmentation importante des demandes déposées avant l'entrée en vigueur de la loi prévue en janvier 2026.

Dans ce contexte, l'accompagnement proposé par l'association est devenu essentiel. La connaissance des niveaux de langue française exigés constitue un outil indispensable pour orienter les usagers dans leurs démarches. Ces évolutions sont également prises en compte dans notre activité de médiation ainsi que dans l'adaptation et le renforcement des ateliers socio-linguistiques.

**Tableau comparatif simplifié des principales exigences de langue française et d'examen civique  
Pour les premières demandes des titres de séjour et naturalisation**

Année	Type de titre / démarche	Niveau de français demandé	Examen civique / intégration	Situation
2024	Carte de séjour temporaire (1 ou 2 ans)	Non exigé	Non exigé	Règles historiques
	Carte de séjour pluriannuelle (4 ans)	Non exigé	Formation civique OFII uniquement	
	Carte de résident (10 ans)	A2		
	Naturalisation	B1	Entretien assimilation	
2025	Carte de séjour temporaire (1 ou 2 ans)	Non exigé	Non exigé	Réforme progressive - circulaire du 2 mai 2025 (naturalisation) - décret du 15 juillet 2025 (examen civique) - Arrêté du 22 décembre 2025 (niveaux requis pour l'obtention des titres de séjours)
	Carte de séjour pluriannuelle (4 ans)	Non exigé	Formation civique OFII uniquement	
	Carte de résident (10 ans)	A2		
	Naturalisation	B1	Entretien assimilation	
2026	Carte de séjour temporaire (1 ou 2 ans)	Non exigé	Non exigé	Application complète à partir du 01/01/2026
	Carte de séjour pluriannuelle (4 ans)	A2	mention "carte de séjour pluriannuelle"	
	Carte de résident (10 ans)	B1	mention "carte de résident"	
	Naturalisation	B2	mention "naturalisation" + entretien assimilation	

**Remarques**

\* La comparaison est établie sur le changement général, sans entrer dans les détails concernant les étrangers auxquels ces changements ne s'appliquent pas

\* Ces changements concernent le passage à des titres de séjour permettant d'obtenir des périodes de séjour plus longues, mais ils n'affectent pas le renouvellement des titres de séjour pour les mêmes catégories

Ces évolutions renforcent le rôle central de l'association, désormais identifiée par les habitants du quartier comme un premier recours dès la réception de courriers, courriels ou appels émanant d'institutions.

Dans ce contexte, les missions des médiatrices deviennent plus techniques et nécessitent une montée en compétences continue. Elles se professionnalisent ainsi à travers les formations proposées par COFRIMI dans le cadre de leur contrat Adulte Relais. Leur maîtrise de l'arabe et de l'anglais constitue un atout essentiel pour accompagner la majorité des publics et les orienter vers les partenaires adaptés selon les besoins.



**CENTRE HOSPITALIER**  
Carcassonne

Lutte contre l'exclusion médicale avec le service PASS de l'hôpital



Programme Réussite Educative: rassemblant des professionnels de divers secteurs éducatifs et sociaux afin de mettre en place des mesures d'accompagnement et de suivi pour les élèves en situations spécifiques. Participation et accueil de 5 réunions



Mise en place de fiches de liaison pour une meilleure coordination entre les pôles. Interventions du CIDFF lors de la semaine thématique dédiée aux droits des femmes.



Missions d'interprétariat, contrats d'installation pour les primo-arrivants



Missions de médiation scolaire et d'interprétariat

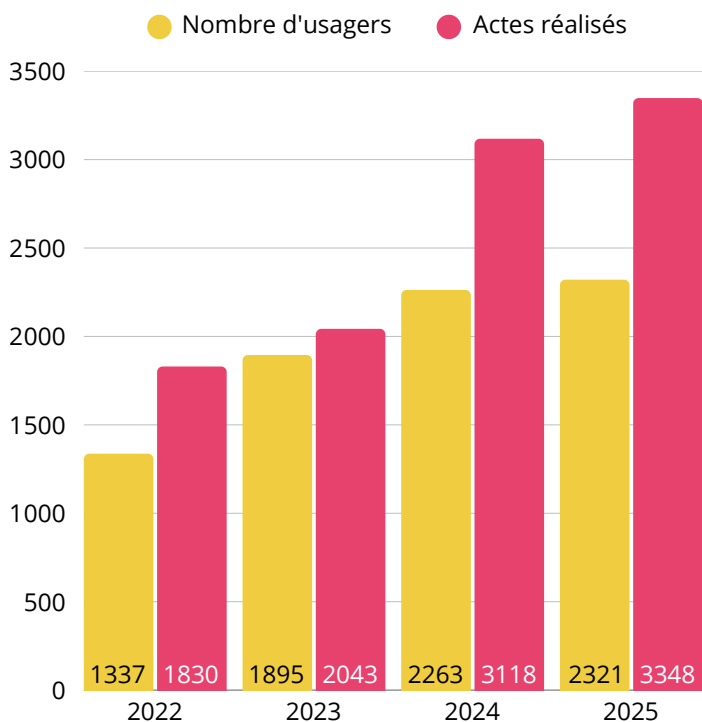


Un atelier ASL pour un groupe alpha (maîtrise inexistante ou très faible du français écrit et oral) est animé une fois par semaine hors vacances scolaires par la Médiatrice sociale de l'association. En plus de l'apprentissage du français de base, cet atelier vise à discuter des thématiques d'égalité des droits hommes-femmes, des violences conjugales, d'insertion citoyenne.

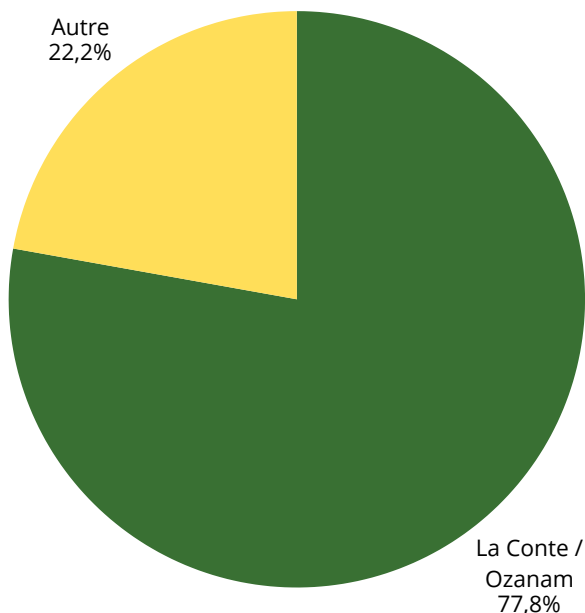
Ces ateliers ASL sont prolongés par un accueil individuel et personnel pour les femmes victimes de violences. La proximité des médiatrices avec le public permet d'accompagner pour une libération de la parole, de prendre les décisions adéquates, de renvoyer vers les partenaires adéquats. En 2025, 29 femmes ont été reçues conjointement par les deux médiatrices.

# 2025 LES CHIFFRES CLÉS DE LA MÉDIATION

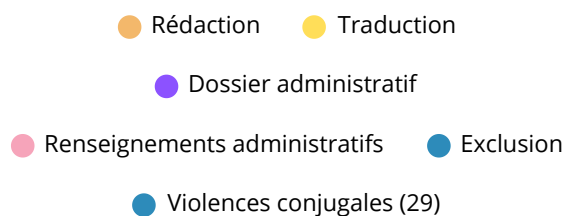
## Bilan quantitatif 2025



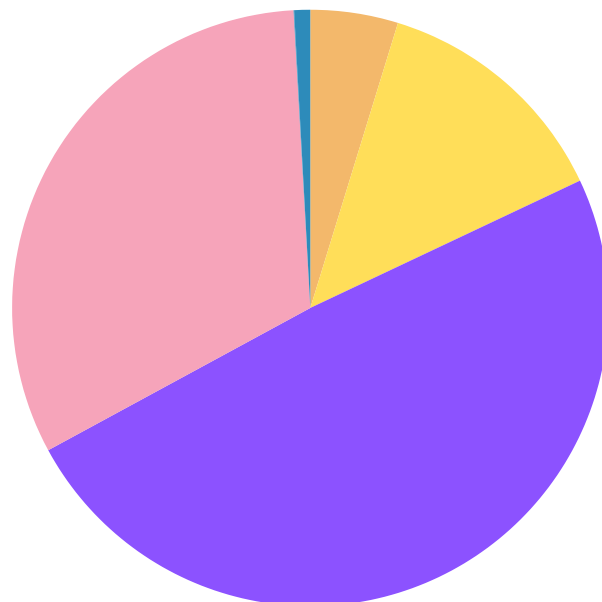
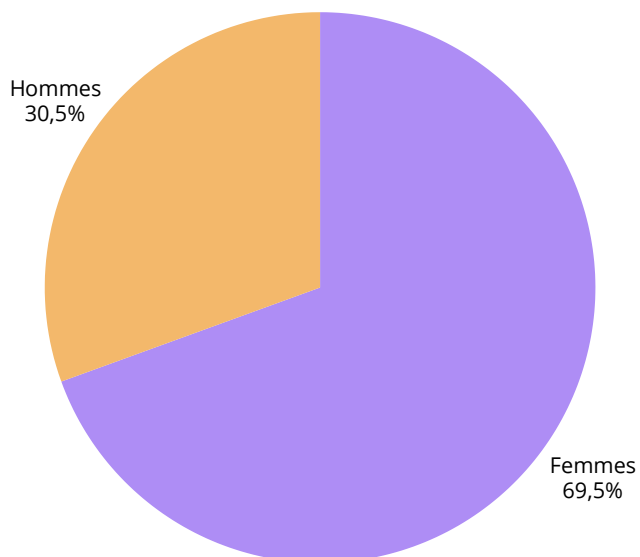
## Provenance des publics



## Type d'actes réalisés



## Répartition femmes-hommes



# III. PÔLE ANIMATION

## a. Du CLAS à l'aide aux devoirs

Fin juin 2025, au regard du déficit des ateliers CLAS malgré le financement de la CAF, nous avons décidé, en accord avec celle-ci, de ne pas reconduire le dispositif pour l'année scolaire 2025-2026.

Afin de continuer à répondre aux besoins des familles, et en partenariat avec le groupe scolaire La Gravette, nous avons mis en place des « Ateliers d'Aide aux Devoirs » proposant un accompagnement individualisé, aux enfants du CP au CM2. Ces ateliers viennent en complément des temps de devoirs surveillés organisés par l'école. Chaque enfant peut ainsi bénéficier de deux ateliers au sein de notre structure et de deux temps d'étude du soir dans leur école.

Comme pour le CLAS, les parents sont associés au dispositif. Des temps d'échange sont également proposés en dehors des ateliers afin de les accompagner vers une plus grande autonomie dans le suivi scolaire de leurs enfants.

Cette aide aux devoirs est centrée sur la pédagogie active. Pour structurer le temps et favoriser l'autonomie, des rituels d'organisation sont mis en place avec les enfants : sortir ses affaires, avoir le bon cahier, vérifier son cartable et sa trousse, ainsi que savoir lire et respecter une consigne.

Lors de chaque séance, nous alternons entre différents temps d'apprentissage. Une phase de travail en collectivité permet de corriger les dictées et de donner des conseils graphiques. Un temps de lecture orale, basé sur la mémorisation des sons, est également proposé. Les enfants ont aussi un moment dédié à la récitation des poésies. Une attention particulière est ainsi portée sur l'apprentissage de la lecture, le vivre-ensemble et l'entraide entre les participants.

Un ALGECO est à leur disposition, équipé de jeux éducatifs, de banquettes et de livres pour varier les activités.

CLAS 2022/2023	CLAS 2023/2024	CLAS septembre 2024/ juin 2025	ADEV à partir de septembre 2025
50 inscrits	69 inscrits	51 inscrits	58 inscrits
34 enfants en élémentaire	67 enfants en élémentaire	51 enfants en élémentaire	58 enfants en élémentaire
16 collégiens	2 collégiens	0 collégien	0 collégien

## b. Les Maraudes Citoyennes

Les Maraudes Citoyennes sont des interventions menées dans l'espace public autour de thématiques citoyennes. À Couleurs Citoyennes, nous utilisons une caravane aménagée, équipée de jeux et de livres, pour aller à la rencontre des habitants et proposer régulièrement des temps de concertation, d'animation et de sensibilisation.

Les thèmes abordés sont variés : droits et devoirs, éducation aux médias et à l'information, solidarité locale, égalité filles-garçons, lutte contre le racisme et l'antisémitisme, prévention des discriminations ou encore actions mémorielles. Les interventions prennent différentes formes : question du jour, jeux, défis ou débats mouvants.

### Agenda des maraudes de l'année 2025

#### **Maraudes sur l'égalité filles-garçons :**

- L'égalitomètre + débats mouvants
- Création d'affiches et de slogans
- Création d'un jeu de memory sur l'égalité filles garçons
- Jeux en équipe mixtes

#### **Maraudes sur l'environnement :**

- Jeu sur le tri des déchets
- Observation des insectes et de la faune
- Plantations de jardinières
- Jeu coopératifs sur les fruits et légumes de saison
- Jeu sur la découverte des différences environnementales selon les pays

#### **Maraudes « inscriptions et informations sur les activités de Couleurs Citoyennes »**

- Informations sur le CLAS (puis aide aux devoirs), l'ALSH, les clubs sportifs, la médiathèque, acticity..., distribution de flyers, inscriptions.

#### **Maraudes lecture/écriture :**

- Lecture de contes
- Atelier écriture de chansons / slam
- Jeux divers (mots mêlés, mots croisés, ...)

#### **Maraude de la journée du refus de l'échec scolaire :**

- Jeu de mathématiques (loto des multiplications, carré magique...)
- Jeu autour des mots (dictée, mots croisés géants...)
- Petit bac géant

#### **Maraudes Sportives**

- Initiation rugby
- Tournois de foot
- Course relais
- Défis sportifs
- Initiation boxe

#### **Maraude multijeux :**

Les enfants peuvent jouer librement aux différents jeux à disposition dans la caravane.



## c. Accueil de loisirs périscolaire et extrascolaire

L'accueil de loisirs des mercredis après-midi et des vacances scolaires accueille les enfants de 6 à 13 ans autour d'activités variées et de sorties.

Son ambition éducative est de contribuer à la formation citoyenne des enfants en proposant un cadre bienveillant favorisant le vivre-ensemble, la découverte, la créativité et l'expression. La dimension ludique occupe une place centrale afin de garantir le plaisir des enfants dans les activités proposées.

Notre structure dispose de l'agrément Jeunesse et Sports. L'équipe organise et anime les temps d'accueil en s'appuyant sur les objectifs définis dans le projet pédagogique :

### **Axe 1 - Réduire les inégalités :**

Créer les conditions de la mixité, Inciter les enfants à la mobilité et à la découverte, Favoriser leur inscription dans une démarche de projet.

### **Axe 2- Permettre le décroisement :**

Proposer pratiques et rencontres culturelles, Sensibiliser au développement durable, Favoriser le vivre ensemble.

### **Axe 3-Faire avec :**

Permettre à chacun d'être acteur de ses loisirs, Proposer des temps de débats ludiques, Accompagner la prise de décision collective.

## Accueil de loisirs extrascolaire

Les programmes proposés pendant les congés scolaires de février, juillet/août et octobre ont été riches en ateliers, sorties ludiques et culturelles. Les enfants sont consultés avant chaque période de vacances pour proposer des activités, des sorties. Nous disposons de deux minibus et d'une voiture 5 places pour les transporter.

Accueil extrascolaire 2022	72 enfants accueillis sur l'année	35 filles et 37 garçons
Accueil extrascolaire 2023	78 enfants accueillis sur l'année	37 filles et 38 garçons
Accueil extrascolaire 2024	80 enfants accueillis sur l'année	38 filles et 42 garçons
Accueil extrascolaire 2025	68 enfants accueillis sur l'année	31 filles et 37 garçons

Vacances de février	Vacances d'avril
<ul style="list-style-type: none"> <li>• Atelier clown avec Cirk'oblique</li> <li>• Création d'un jeu du loup garou</li> <li>• Escalade</li> <li>• Cuisine à la MDF</li> <li>• Cinéma</li> <li>• Laser game</li> <li>• Sortie au Museum de Toulouse</li> <li>• Sortie aux Bains de Minerve</li> <li>• Atelier crêpes</li> <li>• Visite d'Amphoralis</li> <li>• Atelier chant avec le programme <i>Comme ça nous chante</i> (avec Music'al'Sol) et concert.</li> </ul>	<ul style="list-style-type: none"> <li>• Initiation rugby</li> <li>• Cuisine à la MDF</li> <li>• Initiation percussions avec 11 bouge</li> <li>• Randonnée au chemin des sens</li> <li>• Visite du zoo de Montpellier</li> <li>• Rallye photo</li> <li>• Sortie au Mondial du Vent</li> <li>• Escalade</li> <li>• Défis Koh-Lanta</li> <li>• Visite de la ferme pédagogique La Matarelle</li> </ul>
Vacances d'été	Vacances d'octobre
<ul style="list-style-type: none"> <li>• Mini camp</li> <li>• Sortie au lac de Bram, de Montagnès.</li> <li>• Sortie en famille à Animaparc</li> <li>• Sorties piscine : Montolieu, Montréal.</li> <li>• Défis fort boyard</li> <li>• Accrobranche</li> <li>• Sortie à Aqua Viva</li> <li>• Sortie kayak</li> <li>• Olympiades</li> <li>• Activités manuelles</li> <li>• Atelier cuisine</li> <li>• Rencontre avec la Maison des Potes de Narbonne (Narbo Via)</li> </ul>	<ul style="list-style-type: none"> <li>• Sortie au château de Chalabre</li> <li>• Piscine à Narbonne avec la maison des potes</li> <li>• Visite du parc préhistorique de Tarascon</li> <li>• Atelier cuisine Halloween</li> <li>• Visite de la maison hantée</li> <li>• Activités manuelles</li> <li>• Tournois sportifs (foot, volley)</li> </ul>
Vacances de Noël	
<ul style="list-style-type: none"> <li>• Sortie Magie de Noël</li> <li>• Créations de Noël</li> <li>• Jeu des défis</li> <li>• Activités manuelles et jeu sportifs</li> <li>• Sortie cinéma</li> <li>• Graff sur casquettes avec 11 bouge.</li> </ul>	

## Accueil de loisirs périscolaire

ALSH Périscolaire 2022-2023 :  
30 enfants inscrits sur l'année dont 16  
filles et 14 garçons

ALSH Périscolaire 2023-2024 :  
38 enfants inscrits sur l'année dont 20  
filles et 18 garçons

ALSH Périscolaire 2024-2025 :  
38 enfants inscrits sur l'année dont 12  
filles et 18 garçons

ALSH Périscolaire 2025-2026 :  
32 enfants inscrits sur l'année dont 12  
filles et 20 garçons

*Nota bene: moins d'inscrits en 2025 car les enfants inscrits en début d'année sont restés les mêmes.  
Pas de désinscription, avec un effectif maximum autorisé par la Direction de la Jeunesse et des  
Sports de 32 enfants.*

Janvier - Février : Thème "Mission Grand Froid"	Mars avril : thème « Mission nature »
<ul style="list-style-type: none"> <li>• Fabrication d'une cheminée et d'un igloo</li> <li>• Jeux extérieurs</li> <li>• Jeux de société</li> <li>• Sortie théâtre</li> <li>• Enquêtes secrètes</li> <li>• Jeux coopératifs</li> <li>• Fabrication de cadres décorés</li> <li>• Atelier graff</li> </ul>	<ul style="list-style-type: none"> <li>• Sorties : Rallye photo, ballade nature</li> <li>• Construction de cabanes</li> <li>• Jeux sportifs et coopératifs</li> <li>• Défis nature</li> <li>• Chasse au trésor</li> <li>• Jeux extérieurs</li> <li>• Jeux sportifs</li> <li>• Activités manuelles</li> <li>• Observation des insectes au lac de la Cavayère</li> <li>• exposition et animation proposées par les élèves du lycée Emilie de Rodat</li> </ul>
Mai-juin : Thème : Voyage autour du Monde !	Septembre-octobre : présentations et Halloween
<ul style="list-style-type: none"> <li>• Ateliers cuisine</li> <li>• Ateliers danses du monde</li> <li>• Création de costumes et accessoires</li> <li>• Sortie au Parc Australien</li> <li>• Jeux coopératifs</li> <li>• Initiation rugby</li> <li>• Atelier musiques du monde</li> </ul>	<ul style="list-style-type: none"> <li>• Activités manuelles Halloween</li> <li>• Initiation foot</li> <li>• Jeux de présentation</li> <li>• Jeux de coopération et défis en équipes</li> <li>• Atelier créatif avec des feuilles d'automne</li> <li>• Création en laine</li> <li>• Cinéma</li> <li>• Olympiades</li> </ul>

## Novembre-Décembre : Thème « Hiver »

- Activités manuelles
- Goûter de Noël
- Cluedo géant
- Tournois sportifs
- Bowling
- Création d'un personnage en papier mâché

Des goûters partagés avec les familles ont eu lieu avant chaque période de vacances. Une kermesse a été organisée en fin d'année scolaire par les jeunes du CLAS collège pour tous les enfants de l'ALSH.

<b>Lundi 20 Octobre</b> Cuisine à la MDF 9h - 14h 0-13 ans 	<b>Mardi 21 Octobre</b> Activité manuelle Halloween 14h - 17h 6-9 ans 
<b>Mercredi 22 Octobre</b> Sortie à la piscine de Narbonne 11h - 17h 10-13 ans 4€ 	<b>Jeudi 23 Octobre</b> Sortie au parc préhistorique de Tarascon 9h - 16h 10-13 ans 6€ 
<b>Vendredi 24 Octobre</b> Sortie accrobranche au lac de la cavayère 6-9 ans 8h30 - 14h 6€ 	



<b>Lundi 14 Avril</b> Atelier cuisine 9h15 - 14h15 8 ans et + 	<b>Mardi 15 Avril</b> Initiation au rugby 14h - 17h 6-13 ans 
<b>Mercredi 16 Avril</b> Sortie Zoo de Montpellier 6-9 ans 9h30 - 17h 	Atelier percussion 13h45 - 16h00 10-13 ans 
<b>Jeudi 17 Avril</b> Sortie Zoo de Montpellier 6-9 ans 9h30 - 17h 	Randonnée "Chemin des sens" 10h30 - 15h30 6-9 ans 
<b>Vendredi 18 Avril</b> Sortie Mondial du vent 9h - 16h30 6-9 ans 8€ 	
Rallye photo au lac de la cavayère 10h30 - 17h 10-13 ans 	



## d. Journée du refus de l'échec scolaire

Cette journée avait lieu le 24 septembre. Nous avons proposé différents jeux aux enfants : Des jeux sur les mathématiques, un "petit bac" géant avec les parents, des lectures de contes... Nous avons également proposé un temps d'information pour les familles : orientation, vie scolaire des enfants... Une maraude a eu lieu le 24 septembre.

### Les objectifs :

Donner le goût de l'apprentissage en s'amusant

Développer la sociabilité et la confiance en soi

Communiquer sur les dispositifs aidant à la scolarité.

## e. Ateliers parentalité

Les ateliers parentalité sont des temps d'échange destinés aux parents afin de renforcer les compétences parentales et d'aborder différentes questions liées à l'éducation des enfants.

Ils offrent un espace de discussion et de réflexion où les parents peuvent partager leurs expériences, poser leurs questions et acquérir des repères pour mieux comprendre les besoins et les comportements de leurs enfants.

Les ateliers reposent sur la participation volontaire des familles. Les parents peuvent également proposer de nouveaux thèmes en échangeant avec les animatrices ou via une boîte à idées.

### Calendrier 2025

Janvier	<ul style="list-style-type: none"><li>• <b>Prévention des risques domestiques et sécurité à la maison</b> - Sensibiliser les parents à la prévention des accidents domestiques (brûlures, chutes, intoxications, etc.) et leur fournir des conseils pratiques pour rendre leur maison plus sûre pour les enfants.</li></ul>
Février	<ul style="list-style-type: none"><li>• <b>La prévention des comportements à risque chez les adolescents</b> - Informer les parents sur les risques liés aux nouvelles technologies, à la consommation de substances (alcool, drogues, tabac) ou encore sur les dangers du cyberharcèlement et la manière de mieux encadrer les enfants et ados.</li></ul>
Mars	<ul style="list-style-type: none"><li>• <b>L'alimentation équilibrée</b> - Sensibiliser les parents à l'importance d'une alimentation saine, équilibrée et adaptée à l'âge des enfants, ainsi que prévenir l'obésité et les troubles alimentaires par des conseils pratiques et des recettes saines.</li></ul>
Avril	<ul style="list-style-type: none"><li>• <b>Le bien-être mental et émotionnel des enfants</b> - Donner aux parents des clés pour repérer et gérer le stress, l'anxiété ou les troubles émotionnels chez leurs enfants. Cela inclut la gestion des émotions, la communication familiale et la prévention du burn-out parental.</li></ul>

Mai	<ul style="list-style-type: none"> <li>• <b>Prévention de la violence et des abus</b> – atelier sur la prévention de la violence familiale, des abus physiques, émotionnels... et l'importance de la détection précoce. L'éducation à la non-violence et de la gestion des conflits.</li> </ul>
Juin	<ul style="list-style-type: none"> <li>• <b>La gestion des écrans et des nouvelles technologies</b> – Informer les parents sur les effets des écrans sur les enfants, la gestion du temps d'écran et l'importance de maintenir un équilibre entre vie numérique et vie réelle. Parler aussi de l'impact des réseaux sociaux et de la sécurité en ligne.</li> </ul>
Septembre	<ul style="list-style-type: none"> <li>• <b>La rentrée scolaire</b>, les routines de mon enfant. Support : Carnet de liaison, tableau des routines, méthodes d'organisation.</li> </ul>
Octobre	<ul style="list-style-type: none"> <li>• <b>Comprendre les besoins scolaires de l'enfant</b> – Informer les parents sur les différentes étapes d'apprentissage à l'école, les méthodes pédagogiques utilisées, et comment repérer les signes de difficultés (troubles de l'attention, dyslexie, anxiété scolaire, etc.).</li> </ul>
Novembre	<ul style="list-style-type: none"> <li>• <b>Les activités extrascolaires</b> / l'activité physique.</li> </ul>
Décembre	<ul style="list-style-type: none"> <li>• <b>Créer un environnement propice à l'étude à la maison</b> – Conseiller les parents sur l'aménagement d'un espace de travail adapté, la gestion du temps de révision, et l'importance de l'organisation dans les devoirs et révisions.</li> </ul>

## f. Ateliers parents-enfants

Les ateliers parents-enfants sont organisés pour permettre aux parents de passer du temps de qualité avec leurs enfants tout en participant à des activités interactives et éducatives ensemble. L'objectif principal de ces ateliers est de renforcer le lien entre les parents et leurs enfants et de favoriser leur développement et leur apprentissage.

### Déroulement des ateliers (séances type)

10h00 : Accueil des familles, temps d'échanges et petit déjeuner.  
Jeux libres pour les enfants.

10h30 : Début de l'atelier. Les consignes sont expliquées, les parents sont en autonomie avec leur enfant.  
Les professionnels sont en posture d'accompagnement et d'observation.

11h30 : Fin de l'activité, rangement du matériel, pause.

11h45 : Retour sur l'activité, temps d'échange entre les familles.

12h00 : Départ des familles.

**Janvier** : ATELIER DECOUVERTE DE LA COUTURE, 7 familles présentes. Découvrir la couture, stimuler la créativité et l'imagination, encourager la patience

**Février** : CRÉATION D'UNE ŒUVRE ARTISTIQUE AVEC SON ENFANT, 6 familles présentes. Découvrir le sensoriel, favoriser la création imaginaire.

**Mars** : ATELIER CUISINE, ROSES DES SABLES, 7 familles présentes. Développer les compétences et l'autonomie de l'enfant, ambiance joyeuse.

**Avril** : SORTIE À LA FERME PÉDAGOGIQUE, 8 familles présentes. Encourager le jeu, stimuler la curiosité, favoriser l'apprentissage, renforcer les liens familiaux.

**Mai** : VISITE DU MUSÉUM DE TOULOUSE, 5 familles présentes. Découverte de la biodiversité, stimuler la curiosité scientifique, explorer les jardins du Muséum.

**Juin** : VISITE D'ANIMA PARC, 7 familles présentes. Découvrir et interagir avec des animaux, stimuler la curiosité, partager des sensations fortes en famille.

**Septembre** : CRÉATION D'OUTILS LUDIQUES POUR L'ORGANISATION DE LA RENTREE, 6 familles présentes. Gestion du quotidien, renfort de l'organisation, de la communication, réduire le stress.

**Octobre** : ATELIER LECTURE, VISITE DE LA MÉDIATHÈQUE, 4 familles présentes. Lien parents-enfants, enrichir le vocabulaire, favoriser l'écoute et l'entraide.

**Novembre** : ATELIER BIEN ÊTRE, 4 familles présentes. Développer la conscience corporelle, créer des habitudes bien-être à la maison, gestion des émotions.

## g. Stop Discrimi

### Séances STOP DISCRI

4 séances de deux heures ont également été menées auprès de chaque classe de 5e en collège, ainsi qu'en classe de CM1 et CM2 à la Gravette.

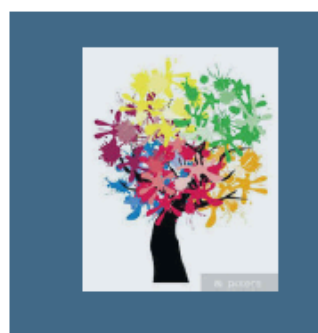
Les interventions ont porté sur les critères de discrimination, les stéréotypes et les préjugés.

Les élèves ont ensuite mis en scène différentes situations de discrimination afin d'en débattre collectivement et de réfléchir aux solutions possibles.



### Tournoi de rugby

En 2025, le traditionnel tournoi de rugby Jean-Michel Grégoire a été annulé pour cause d'intempéries.





## IV. Les ateliers socio-linguistiques

Nous accueillons quatre jours par semaine des adultes allophones dans le cadre des Ateliers Socio-Linguistiques (ASL). Ces ateliers reposent sur deux dimensions complémentaires : un apprentissage linguistique du français et un accompagnement à l'intégration sociale. En effet, l'apprentissage de la langue constitue avant tout un moyen de gagner en autonomie dans la vie quotidienne : échanger avec son voisinage, comprendre les démarches administratives, accéder à l'emploi ou encore mieux appréhender la société française. Les ateliers visent ainsi à favoriser l'insertion sociale, citoyenne, culturelle et professionnelle des participants.

Les personnes accueillies rejoignent les ateliers soit par connaissance directe de notre action, soit par le bouche-à-oreille. Depuis 2022, nous constatons également une augmentation importante des orientations réalisées par des structures partenaires telles que La Cimade, France Travail, la Mission Locale Ouest-Audoise, les centres sociaux carcassonnais, le CREPA, le CADA de Carcassonne ou encore la Maison des Solidarités. Ce partenariat fonctionne dans les deux sens, puisque nous orientons également les participants vers les structures et institutions les plus adaptées à leurs besoins.

Une attention particulière est portée à l'accueil des participants. Chaque personne bénéficie d'un entretien individuel permettant d'évaluer son niveau de français, d'identifier ses besoins et de mieux comprendre son parcours et ses projets. À l'issue de cet échange, les participants sont orientés vers des groupes adaptés à leur niveau et à leurs objectifs. En 2025, les ateliers proposés comprenaient notamment des groupes Grands Débutants Alpha, Grands Débutants FLE, Lecture-Écriture, Vie de Famille Alpha et Intermédiaire, Préparation aux examens de français (oral et écrit) ainsi qu'un groupe Avancé.

Depuis septembre 2020, les ateliers sont animés exclusivement par une équipe de bénévoles engagés. Nous remercions chaleureusement Martine, Annie, Karine, Laurence, Bruno, Ferdinand, Valérie, Catherine, Betty ainsi que la médiatrice sociale Kinda pour leur investissement auprès des apprenants.

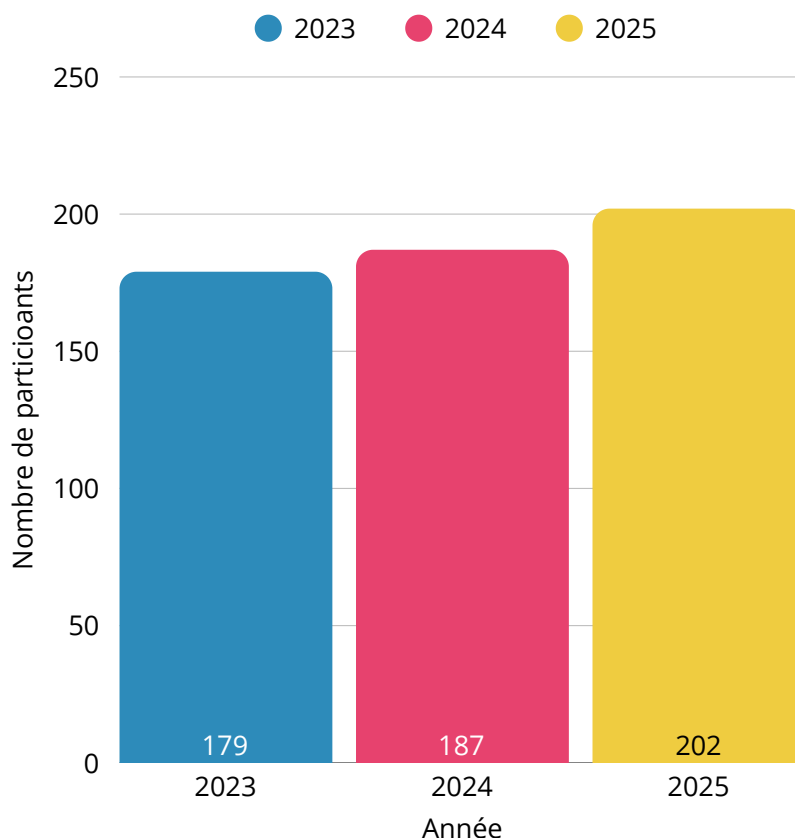
Une attention particulière a été portée en 2025 à la formation et à l'accompagnement des bénévoles, notamment grâce au soutien du dispositif FDVA1. Des temps de formation, des réunions d'échanges de pratiques et un accompagnement régulier ont été mis en place afin de soutenir les bénévoles dans leurs missions et de renforcer la qualité pédagogique des ateliers.

Depuis janvier 2024, un Responsable ASL est entièrement dédié à la coordination du dispositif. Il assure l'organisation des ateliers, l'accueil et le suivi individualisé des participants ainsi que l'accompagnement quotidien des bénévoles. Il veille également à leur montée en compétences, tant lors de leurs premiers pas de formateurs que dans le cadre de la formation continue. En 2025, ce poste a été occupé par Franck Martin-Gassier.

Enfin, les ateliers ont poursuivi leur évolution qualitative afin de mieux accompagner les participants face aux nouvelles exigences de la loi immigration entrées en vigueur en janvier 2025. Un travail renforcé autour de la maîtrise de la langue française, de l'autonomie et de la compréhension des codes administratifs et citoyens permet désormais aux apprenants d'anticiper plus efficacement leurs démarches de renouvellement ou d'obtention de titres de séjour, ainsi que la préparation à l'accès à la nationalité française.

## Fréquentation des Ateliers socio-linguistiques

La comptabilisation des participations est effectuée sur la période scolaire, qui correspond à la période des ASL. Sur la période 2025-2026, nous avons accueilli 202 personnes, dont 118 primo-arrivants. Ces derniers sont présents dans tous les groupes de l'association, et plus particulièrement dans les groupes Grands Débutants (niveau infra-A1 et A1).



Le nombre de participants témoigne de la confiance accordée à l'association par les partenaires et les habitants, ainsi que du bon ancrage du dispositif ASL sur le territoire carcassonnais. L'action menée par l'association a aujourd'hui un impact significatif à l'échelle de l'agglomération.

Par ailleurs, nous sommes particulièrement satisfaits de l'investissement et de la stabilité de l'équipe de bénévoles, dont l'engagement contribue pleinement à la qualité des ateliers. Nous poursuivrons l'organisation de temps réguliers et conviviaux entre bénévoles, favorisant les échanges de pratiques, le partage d'expériences et la dynamique collective.

L'implication des bénévoles se manifeste également lors des Semaines thématiques organisées autour de journées internationales : Semaine de l'intégration, Journée internationale de lutte contre les violences faites aux femmes, actions autour de la laïcité ou encore des droits des femmes (voir partie « Semaines thématiques »). Ces temps forts permettent d'aborder les valeurs de la République, de favoriser l'expression et les échanges, tout en inscrivant pleinement les ateliers ASL dans la vie associative et citoyenne de la structure. Cette articulation entre apprentissage linguistique et participation à des actions collectives constitue une dynamique positive que nous souhaitons poursuivre.

# V. Le centre de formation

## a. Renouvellement de la Certification Qualiopi

Le Centre de Formation est certifié Qualiopi depuis 2022. En 2025, nous sommes repartis sur un nouveau cycle de certification, avec la réussite de l'audit de renouvellement.

## b. La formation Remise à niveau avec la Régie des Quartiers (Carcassonne) et le Parchemin (Limoux)

Destinée aux salariés en insertion et aux structures qui les accompagnent, cette formation vise à renforcer les savoirs de base pour faciliter leur insertion professionnelle, sociale et citoyenne.

Nous intervenons auprès de la Régie des Quartiers du Carcassonnais avec 3 sessions hebdomadaires de 3h30 (niveaux débutant, intermédiaire, avancé), accueillant 28 à 31 participants en 2025.

Depuis septembre 2023, nous formons également les salariés du Parchemin (Limoux), avec 2 groupes (Savoirs de base et Remise à niveau) et des ateliers de 1h30 à 1h45 pour 13 à 18 salariés en 2025.

Il convient de noter que le premier trimestre 2025 a été marqué par une interruption temporaire des financements OPCO pour les SIAE, notamment en raison des incertitudes budgétaires liées à l'absence de Loi de Finances Initiale. Cette situation a conduit à une pause dans nos sessions de formation entre janvier et mars 2025. Malgré ce contretemps, la remise à niveau a permis d'accompagner très efficacement certaines personnes dans leur maîtrise des savoirs de base, leur autonomisation et leur intégration sociale et professionnelle.

## c. Une nouvelle formation auprès du CADA (Centre d'accueil de demandeurs d'asile) de Limoux

Depuis novembre 2025, notre association dispense une nouvelle formation à destination des demandeurs d'asile accueillis au CADA de Limoux. Cette initiative s'inscrit dans le cadre des évolutions législatives et réglementaires récentes, avec l'introduction de FRELLO comme plateforme officielle de formation linguistique, pilotée par l'OFII (Office Français de l'Immigration et de l'Intégration). Les apprentissages à distance remplacent en partie un parcours d'apprentissage présentiel, selon les compétences linguistiques des personnes.

Avec notre formation, nous visons les objectifs suivants

- Faciliter l'utilisation autonome de la plateforme FRELLO, tant à l'écrit qu'à l'oral, en utilisant des exercices interactifs
- Développer les compétences linguistiques nécessaires à la vie quotidienne en France
- Renforcer la maîtrise de l'expression orale en complément de l'usage de FRELLO
- Favoriser l'intégration citoyenne, sociale et culturelle des participants

Les ateliers se déroulent deux fois par semaine, les lundi après-midi et jeudi matin sur le site du CADA à Limoux.

Cette formation s'inscrit dans une démarche d'accompagnement global, en lien avec les attentes institutionnelles et les besoins concrets des demandeurs d'asile. Elle permet de combiner l'apprentissage numérique et l'interaction humaine, pour un parcours d'intégration plus complet et personnalisé.

## d. Dispositif OEPRE « Ouvrir l'école aux Parents pour la Réussite des Enfants »

Couleurs Citoyennes participe au dispositif OEPRE, qui vise à favoriser l'intégration des parents d'élèves allophones en les impliquant dans la scolarité de leur enfant. Les séances se déroulent au sein des établissements scolaires, uniquement durant les périodes scolaires. Basés sur le volontariat des parents, ces ateliers s'appuient ainsi sur 3 axes:

- L'acquisition du français (comprendre, parler, lire et écrire)
- Une meilleure connaissance du fonctionnement et des attentes de l'École vis-à-vis des élèves et des parents
- La connaissance des Valeurs de la République

Pour cette mission, nous sommes en lien direct avec le CASNAV (centres académiques pour la scolarisation des élèves allophones nouvellement arrivés), la DSDEN (Direction des Services Départementaux de l'Education Nationale) ainsi que les directeurs et équipes scolaires des établissements dans lesquels nous intervenons.

Pour l'année 2025, nous sommes intervenus sur les établissements suivants:

- Collège Jules Verne (Carcassonne)
- Collège Emile Alain (Carcassonne)
- Collège Varsovie (Carcassonne), à partir d'octobre
- Collège Joseph Delteil (Limoux)

*Comme les années précédentes, nous avons continué le partenariat avec Music'al'Sol pour le programme Comme Ca Nous Chante.*

*Les participantes du groupe OEPRE Emile Alain ont participé à l'élaboration et l'enregistrement d'une chanson, puis sont montées la chanter sur scène lors d'une représentation à la Fabrique des Arts!*



*Les remises de diplômes de juin 2025 (Collège Jules Verne à gauche, Collège Emile Alain à droite)*



# Semaines thématiques 2025

## 8 MARS : SEMAINE THÉMATIQUE AUTOUR DE LA JOURNÉE INTERNATIONALE DES DROITS DES FEMMES

Avec des ateliers sur le thème des droits des femmes, des débats (pour les adultes), des goûters philo et ateliers créatifs (pour les enfants).

## 6 AU 10 OCTOBRE: SEMAINE DE L'INTÉGRATION

La Semaine a notamment été l'occasion d'un atelier spécial avec la Régie des Quartiers (6 oct) et avec France Travail (7 octobre, présentation de l'application Travailler en France)

## 8 AU 12 DÉCEMBRE: SEMAINE DE LA LAÏCITÉ

Vidéos explicatives, explication de la laïcité et Charte de la Laïcité, débats, intervention de la Médiatrice Kinda Subh, les activités pour adultes ont été nombreuses dans chaque groupe, et aussi auprès des enfants!

## 24 AU 28 NOVEMBRE: SEMAINE SPÉCIALE DE LUTTE CONTRE LES VIOLENCES FAITES AUX FEMMES

De nombreuses activités étaient prévues, auprès des adultes en ASL, parents en OEPRE, avec un atelier de psycho-théâtre sur le thème des violences conjugales par une psychologue spécialisée!

# SEMAINE DE LA LAÏCITE

**MARDI 09 DÉCEMBRE**

**VIDÉO ET ÉCHANGES**

**“LA LAÏCITÉ EN 3 MINUTES”**

VIDÉO RÉCOMPENSÉE DU PRIX DE LA LAÏCITÉ DE LA RÉPUBLIQUE FRANÇAISE (ASSOCIATION COEXISTER)

9H15-11H45: OEPRE COLLÈGE VARSOVIE

10H - 12H: ASL

14H - 15H: ASL

15H - 16H45: OEPRE COLLÈGE JULES VERNE

(EN PRÉSENCE DE LA MÉDIATRICE KINDA SUBH)

14H-16H30: OEPRE COLLÈGE JOSEPH DELTEIL (LIMOUX)

**MERCREDI 10 DÉCEMBRE**

**ATELIER “LA LAÏCITÉ EN IMAGE”**

14H30 - 16H00 À L'ACCUEIL DE LOISIRS

Avec le soutien de



Association Couleurs citoyennes - 10 rue Niccolò Paganini 11000 - Carcassonne



OCTOBRE  
**07**

**ATELIER DE PRÉSENTATION DE L'APPLICATION “TRAVAILLER EN FRANCE”**



Le 7 octobre à 14h à France Travail Carcassonne

34 BOULEVARD Irène et Frédéric Joliot Curie: 11000 Carcassonne



Co-animé par France Travail et Couleurs Citoyennes

**SUR INSCRIPTION AUPRES DE COULEURS CITOYENNES**



## SEMAINE DE LUTTE CONTRE LES VIOLENCES FAITES AUX FEMMES



**LUNDI 24 NOVEMBRE**

14H - 16H

**PSYCHO-THÉÂTRE**

Sur le thème des violences conjugales. Animé par la psychologue Pauline De Ponsay et la comédienne Claire Schumm Sur inscription

Lecture “Un couple qui se défait” (ASL)



**MARDI 25 NOVEMBRE**

9H - 11H

Atelier “vie de famille” (ASL)

14H-16H

Chansons françaises et violences (ASL)

**JEUDI 27 NOVEMBRE**

9H - 11H

La violence contre les femmes dans le monde (ASL)

14H-16H

Le violentomètre (ASL)  
Lecture anti violences faites aux femmes (ASL)  
Atelier “Secrets en bouteilles” (OEPRE Jules Verne et Varsovie)

Avec le soutien de



**VENDREDI 28 NOVEMBRE**

14H - 16H30

Débat: C'est normal ou pas dans le couple? (OEPRE Emile Alain)

Association Couleurs citoyennes - 10 rue Niccolò Paganini 11000 - Carcassonne



# Évènements festifs 2025

## 19 FÉVRIER : LOTO EN FAMILLE

Au menu de cet après-midi parents-enfants, des entrées au parc Australien, des tickets pour le bowling, des menus Mc Donalds, des livres et jeux de société à gagner !

## 13 MARS : EXPOSITION ORGANISÉE PAR LES ÉLÈVES DU LYCÉE DE PEZENS

Les élèves du lycée Emilie de Rodat sont venues organiser une exposition des œuvres des enfants de l'ALSH. Avec un goûter partagé par tous!

## 18 JUIN : KERMESSE

La Kermesse du 6 juillet a été organisée par le groupe de collégiens du dispositif CLAS, dans le cadre d'actions d'autofinancement. Avec beaucoup d'activités et de stands qu'ils ont animé : tombola, pêche aux canards, chamboul tout, etc.

## 4 JUIN : CARNAVAL

Nous avons organisé une déambulation cotillons dans le quartier. Avec des parents qui étaient souvent aussi motivés que les enfants !

## 31 OCTOBRE : HALLOWEEN

La fête a été l'occasion d'une après-midi festive!

## 2 JANVIER : REPAS DE FIN D'ANNÉE

Comme souvent, nous avons fêté Noël autour d'un grand goûter partagé, sous le signe d'un moment convivial avec les familles.

# Fête de la Conte 2025

Une fête pleine d'activité, de musique  
et de bonne humeur.

Merci aux habitants, aux artistes, aux  
bénévoles et à tous les partenaires  
qui se sont démenés!!



**FÊTE**  
de  
**Quartier**  
À LA CONTE

**Samedi 28 Juin 2025**

**A partir de 14H30**

*Au programme:*

- Animations pour les enfants
- Restauration sur place
- Musique et ambiance festive

Danse, rires et bonne humeur assurés  
Entrée libre - Venez Nombreux en

Famille ou entre Amis

les petits débrouillards  
MADRIDES POTTS  
Occitanie  
n°6767



ASSOCIATION COULEURS  
CITOYENNES



**REJOIGNEZ NOTRE ÉQUIPE**

**DE BÉNÉVOLES**

Aide aux devoirs // Ateliers socio-linguistiques



Association Couleurs Citoyennes  
couleurscitoyennes.fr  
04 68 25 38 17



A l'Assemblée Générale de l'association,

## **1. Opinion**

En exécution de la mission qui nous a été confiée par l'Assemblée Générale, nous avons effectué l'audit des comptes annuels de l'association COULEURS CITOYENNES relatifs à l'exercice clos le 31 Décembre 2025, tels qu'ils sont joints au présent rapport.

Nous certifions que les comptes annuels sont, au regard des règles et principes comptables français, réguliers et sincères et donnent une image fidèle du résultat des opérations de l'exercice écoulé ainsi que de la situation financière et du patrimoine de l'association à la fin de cet exercice.

## **2. Fondement de l'opinion**

### *Référentiel d'audit*

Nous avons effectué notre audit selon les normes d'exercice professionnel applicables en France. Nous estimons que les éléments que nous avons collectés sont suffisants et appropriés pour fonder notre opinion.

Les responsabilités qui nous incombent en vertu de ces normes sont indiquées dans la partie « Responsabilités du commissaire aux comptes relatives à l'audit des comptes annuels » du présent rapport.

### *Indépendance*

Nous avons réalisé notre mission d'audit dans le respect des règles d'indépendance qui nous sont applicables, sur la période du 01 Janvier 2025 à la date d'émission de notre rapport, et notamment nous n'avons pas fourni de services interdits par le code de déontologie de la profession de commissaire aux comptes.

## **3. Observation**

Sans remettre en cause l'opinion exprimée ci-dessus, nous attirons votre attention sur le point exposé dans l'annexe des comptes annuels concernant le maintien des subventions et l'application du nouveau règlement 2023-03.

## **4. Justification des appréciations**

En application des dispositions des articles L. 823-9 et R.823-7 du code de commerce relatives à la justification de nos appréciations, nous vous informons que les appréciations les plus importantes auxquelles nous avons procédé, selon notre jugement professionnel, ont porté sur le caractère approprié des principes comptables appliqués, sur le caractère raisonnable des estimations significatives retenues et sur la présentation d'ensemble des comptes.

Les appréciations ainsi portées s'inscrivent dans le contexte de l'audit des comptes annuels pris dans leur ensemble, arrêtés dans les conditions rappelées précédemment, et de la formation de notre opinion exprimée ci-avant. Nous n'exprimons pas d'opinion sur des éléments de ces comptes annuels pris isolément.

## **5. Vérification du rapport de gestion et des autres documents adressés aux adhérents**

A la date d'émission de notre rapport, nous n'avons pas eu communication du rapport de gestion et n'avons donc pu procéder aux vérifications afférentes.

## **6. Responsabilités de la direction et des personnes constituant le gouvernement d'entreprise relatives aux comptes annuels**

Il appartient à la direction d'établir des comptes annuels présentant une image fidèle conformément aux règles et principes comptables français ainsi que de mettre en place le contrôle interne qu'elle estime nécessaire à l'établissement de comptes annuels ne comportant pas d'anomalies significatives, que celles-ci proviennent de fraudes ou résultent d'erreurs.

Lors de l'établissement des comptes annuels, il incombe à la direction d'évaluer la capacité de l'association à poursuivre son exploitation, de présenter dans ces comptes, le cas échéant, les informations nécessaires relatives à la continuité d'exploitation et d'appliquer la convention comptable de continuité d'exploitation, sauf s'il est prévu de liquider l'association ou de cesser son activité. Les comptes annuels ont été arrêtés par le Président.

## **7. Responsabilités du commissaire aux comptes relatives à l'audit des comptes annuels**

Il nous appartient d'établir un rapport sur les comptes annuels. Notre objectif est d'obtenir l'assurance raisonnable que les comptes annuels pris dans leur ensemble ne comportent pas d'anomalies significatives. L'assurance raisonnable correspond à un niveau élevé d'assurance, sans toutefois garantir qu'un audit réalisé conformément aux normes d'exercice professionnel permet de systématiquement détecter toute anomalie significative. Les anomalies peuvent provenir de fraudes ou résulter d'erreurs et sont considérées comme significatives lorsque l'on peut raisonnablement s'attendre à ce qu'elles puissent, prises individuellement ou en cumulé, influencer les décisions économiques que les utilisateurs des comptes prennent en se fondant sur ceux-ci.

Comme précisé par l'article L.823-10-1 du code de commerce, notre mission de certification des comptes ne consiste pas à garantir la viabilité ou la qualité de la gestion de votre association.

Dans le cadre d'un audit réalisé conformément aux normes d'exercice professionnel applicables en France, le commissaire aux comptes exerce son jugement professionnel tout au long de cet audit. En outre :

- il identifie et évalue les risques que les comptes annuels comportent des anomalies significatives, que celles-ci proviennent de fraudes ou résultent d'erreurs, définit et met en œuvre des procédures d'audit face à ces risques, et recueille des éléments qu'il estime suffisants et appropriés pour fonder son opinion. Le risque de non-détection d'une anomalie significative provenant d'une fraude est plus élevé que celui d'une anomalie significative résultant d'une erreur, car la fraude peut impliquer la collusion, la falsification, les omissions volontaires, les fausses déclarations ou le contournement du contrôle interne ;

- il prend connaissance du contrôle interne pertinent pour l'audit afin de définir des procédures d'audit appropriées en la circonstance, et non dans le but d'exprimer une opinion sur l'efficacité du contrôle interne
- il apprécie le caractère approprié des méthodes comptables retenues et le caractère raisonnable des estimations comptables faites par la direction, ainsi que les informations les concernant fournies dans les comptes annuels ;
- il apprécie le caractère approprié de l'application par la direction de la convention comptable de continuité d'exploitation et, selon les éléments collectés, l'existence ou non d'une incertitude significative liée à des événements ou à des circonstances susceptibles de mettre en cause la capacité de l'association à poursuivre son exploitation. Cette appréciation s'appuie sur les éléments collectés jusqu'à la date de son rapport, étant toutefois rappelé que des circonstances ou événements ultérieurs pourraient mettre en cause la continuité d'exploitation. S'il conclut à l'existence d'une incertitude significative, il attire l'attention des lecteurs de son rapport sur les informations fournies dans les comptes annuels au sujet de cette incertitude ou, si ces informations ne sont pas fournies ou ne sont pas pertinentes, il formule une certification avec réserve ou un refus de certifier ;

Il apprécie la présentation d'ensemble des comptes annuels et évalue si les comptes annuels reflètent les opérations et événements sous-jacents de manière à en donner une image fidèle.

A Carcassonne, le 28 Avril 2026.

  
**Monsieur Fabrice COLL,**  
 Commissaire aux Comptes,  
 Gérant de la SARL AUDEXPERT.

**SARL AUDEXPERT**

Société de Commissariat aux comptes

9, Rue Jean Monnet

11000 CARCASSONNE

Tél : 04 68 25 29 75

Siren : 488 110 594



**SARL AUDEXPERT**

Société de Commissariat aux Comptes

9 Rue Jean Monnet  
11000 CARCASSONNE

**TEL :** 04 68 25 29 75  
**FAX :** 04 68 72 38 85  
**e-Mail :** [audexpert@wanadoo.fr](mailto:audexpert@wanadoo.fr)

**Fabrice COLL**  
Expert comptable  
Commissaire aux Comptes


**ASSOCIATION**

## **COULEURS CITOYENNES**

**10 rue Niccolo PAGANINI  
11000 CARCASSONNE**

### **ANNEXES**

 Bilan

 Compte de résultat

 Annexe

Société de Commissariat aux Comptes inscrite à la Cour d'Appel de MONTPELLIER  
SARL au capital de 7 000 € - RCS Carcassonne 488 110 594

# BILAN ACTIF

D000091 - ASSO COULEURS CITOYENNES

Du 01/01/2025 au 31/12/2025

ACTIF	Exercice du 01/01/2025 au 31/12/2025			01/01/2024 au 31/12/2024
	Brut	Amort. & Dépréc.	Net	
<b>ACTIF IMMOBILISE</b>				
Immobilisations incorporelles				
Frais d'établissement				
Frais de recherche et développement				
Donations temporaires d'usufruit				
Concessions, brevets et droits similaires				
Autres				
Immobilisations incorporelles en cours				
Avances et acomptes				
Immobilisations corporelles				
Terrains				
Constructions				
Installations techn., matériel et outil. ind.				
Autres	48 791,43	48 791,43		
Immobilisations corporelles en cours				
Avances et acomptes				
Biens reçus par legs ou d. dest. à être cédés				
Immobilisations financières				
Participations et créances rattachées	15,00		15,00	
Autres titres immobilisés				
Prêts				
Autres				
<b>TOTAL (I)</b>	<b>48 806,43</b>	<b>48 791,43</b>	<b>15,00</b>	
<b>ACTIF CIRCULANT</b>				
Stocks et en-cours				
Créances				
Créances clients, usagers et comptes ratt.	20 070,50		20 070,50	6 875,00
Créances reçues par legs ou donations				
Autres	17 235,37		17 235,37	39 756,84
Valeurs mobilières de placement				
Instruments de trésorerie				
Disponibilités	26 033,68		26 033,68	16 539,04
Charges constatées d'avance	183,88		183,88	1 366,62
<b>TOTAL (II)</b>	<b>63 523,43</b>		<b>63 523,43</b>	<b>64 537,50</b>
Frais d'émission des emprunts (III)				
Primes de remboursement des emprunts (IV)				
Ecarts de conversion actif (V)				
<b>TOTAL GENERAL (I+II+III+IV+V)</b>	<b>112 329,86</b>	<b>48 791,43</b>	<b>63 538,43</b>	<b>64 537,50</b>

**SARL AUDEXPERT**  
 Société de Commissariat aux comptes  
 9, Rue Jean Monnet  
 11000 CARCASSONNE  
 Tél : 04 68 25 29 75  
 Siren : 488 110 594

# BILAN PASSIF

D000091 - ASSO COULEURS CITOYENNES

Du 01/01/2025 au 31/12/2025

<b>PASSIF</b>	Du 01/01/2025 au 31/12/2025	Du 01/01/2024 au 31/12/2024
<b>FONDS PROPRES</b>		
Fonds propres sans droit de reprise		
Fonds propres statutaires	-6 493,95	-13 758,61
Fonds propres complémentaires		
Fonds propres avec droit de reprise		
Fonds propres statutaires		
Fonds propres complémentaires		
Ecarts de réévaluation		
Réserves		
Réserves statutaires ou contractuelles		
Réserves pour projet de l'entité		
Autres		
Report à nouveau		
Excédent ou déficit de l'exercice	-5 500,41	7 264,66
<i>Situation nette (sous total)</i>	<b>-11 994,36</b>	<b>-6 493,95</b>
Fonds propres consommables		
Subventions d'investissement	680,00	2 907,67
Provisions réglementées		
<b>TOTAL (I)</b>	<b>-11 314,36</b>	<b>-3 586,28</b>
<b>FONDS REPORTÉS ET DÉDIÉS</b>		
Fonds reportés liés aux legs ou donations		
Fonds dédiés		
<b>TOTAL (II)</b>		
<b>PROVISIONS</b>		
Provisions pour risques		
Provisions pour charges		
<b>TOTAL (III)</b>		
<b>DETTES</b>		
Emprunts obligataires et assimilés (titres associatifs)		
Emprunts et dettes auprès des établissements de crédit		
Emprunts et dettes financières diverses		
Dettes fournisseurs et comptes rattachés	7 382,06	4 210,75
Dettes des legs ou donations		
Dettes fiscales et sociales	57 741,73	57 901,03
Dettes sur immobilisations et comptes rattachés		
Autres dettes	9 729,00	2 412,00
Instruments de trésorerie		
Produits constatés d'avance		3 600,00
<b>TOTAL (IV)</b>	<b>74 852,79</b>	<b>68 123,78</b>
Ecarts de conversion passif		
<b>TOTAL GENERAL (I+II+III+IV+V)</b>	<b>63 538,43</b>	<b>64 537,50</b>

**SARL AUDEXPERT**  
Société de Commissariat aux comptes  
9, Rue Jean Monnet  
11000 CARCASSONNE  
Tél : 04 68 25 29 75  
Siren : 488 110 594

# COMPTE DE RÉSULTAT

D000091 - ASSO COULEURS CITOYENNES

Du 01/01/2025 au 31/12/2025

	Du 01/01/25 au 31/12/25	Du 01/01/24 au 31/12/24
<b>PRODUITS D'EXPLOITATION</b>		
Cotisations	1 417,62	1 790,48
Ventes de biens et services		
Ventes de biens		
<i>Dont ventes de dons en nature</i>		
Ventes de prestations de service	74 942,17	76 974,66
<i>Dont parrainages</i>	70 659,00	73 589,50
Produits de tiers financeurs		
Concours publics et subventions d'exploitation	237 903,53	263 072,68
Versements des fondateurs ou consommations de la dotation consommable		
Ressources liées à la générosité du public		
Dons manuels		
Mécénats		
Legs, donations et assurances-vie		
Contributions financières		
Reprises sur amortissements, dépréciations, provisions et transferts de charges		5 646,93
Utilisations des fonds dédiés		
Autres produits	3,41	672,57
<b>TOTAL PRODUITS D'EXPLOITATION (I)</b>	<b>314 266,73</b>	<b>348 157,32</b>
<b>CHARGES D'EXPLOITATION</b>		
Achats de marchandises		
Variation de stock		
Autres achats et charges externes	48 993,75	57 661,05
Aides financières		
Impôts, taxes et versements assimilés	5 470,45	6 453,23
Salaires et traitements	206 517,72	221 795,09
Charges sociales	55 257,66	55 337,35
Dotations aux amortissements et aux dépréciations		1 307,94
Dotations aux provisions		
Reports en fonds dédiés		
Autres charges	3 010,17	107,71
<b>TOTAL CHARGES D'EXPLOITATION (II)</b>	<b>319 249,75</b>	<b>342 662,37</b>
<b>RÉSULTAT D'EXPLOITATION (I - II)</b>	<b>-4 983,02</b>	<b>5 494,95</b>
<b>PRODUITS FINANCIERS</b>		
De participation	0,98	49,36
D'autres valeurs mobilières et créances de l'actif immobilisé		
Autres intérêts et produits assimilés		
Reprises sur provisions, dépréciations et transferts de charges		
Différences positives de change		
Produits nets sur cessions de valeurs mobilières de placement		
<b>TOTAL DES PRODUITS FINANCIERS (III)</b>	<b>0,98</b>	<b>49,36</b>
<b>CHARGES FINANCIÈRES</b>		
Dotations aux amortissements, aux dépréciations et aux provisions		
Intérêts et charges assimilées	518,37	532,65
Différences négatives de change		
Charges nettes sur cessions de valeurs mobilières de placement		
<b>TOTAL DES CHARGES FINANCIÈRES (IV)</b>	<b>518,37</b>	<b>532,65</b>
<b>RÉSULTAT FINANCIER (III - IV)</b>	<b>-517,39</b>	<b>-483,29</b>

**SARL AUDEXPERT**  
 Société de Commissariat aux comptes  
 9, Rue Jean Monnet  
 11000 CARCASSONNE  
 Tél : 04 68 25 29 75  
 Siren : 488 110 594



# ANNEXE

D000091 - ASSO COULEURS CITOYENNES

Du 01/01/2025 au 31/12/2025

## FAITS CARACTÉRISTIQUES DE L'EXERCICE

Les notes ou tableaux ci-après font partie intégrante des comptes annuels.

Annexe au bilan avant répartition de l'exercice clos le 31/12/2025 dont le total est de 63 538,43 Euros, et le compte de résultat de l'exercice dégage un déficit de -5 500,41 Euros.

L'exercice a une durée de 12 mois, recouvrant la période du 01/01/2025 au 31/12/2025.

Ces comptes annuels ont été établis le 10/04/2026.

Par ailleurs, nous apportons des précisions concernant les faits suivants :

Dans le cadre de la loi de 1984 sur la prévention des difficultés des entreprises, il convient de signaler que les ressources de l'association sont constituées essentiellement de subventions. Donc la continuité d'exploitation de l'association est liée au maintien des subventions.

**SARL AUDEXPERT**  
Société de Commissariat aux comptes  
9, Rue Jean Monnet  
11000 CARCASSONNE  
Tél : 04 68 25 29 75  
Siren : 488 110 594

## RÈGLES ET MÉTHODES COMPTABLES

Les conventions générales comptables ont été appliquées, dans le respect du principe de prudence, conformément aux hypothèses de base :

- comparabilité et continuité de l'exploitation
- permanence des méthodes comptables d'un exercice à l'autre
- indépendance des exercices

et conformément aux règles générales d'établissement et de présentation des comptes annuels.

La méthode de base retenue pour l'évaluation des éléments inscrits en comptabilité est la méthode des coûts historiques.

Les comptes annuels ont été établis conformément aux dispositions du Code de Commerce, du plan comptable général et du règlement ANC n°2018-06 du 5 décembre 2018 relatif aux comptes annuels des personnes morales de droit privé à but lucratif, actualisé du règlement 2023-03.

L'entité a décidé d'appliquer le règlement 2023-03 à compter du 01/01/2025.

## IMMOBILISATIONS INCORPORELLES

Les immobilisations incorporelles sont évaluées à leur coût d'acquisition, constitué de leur prix d'achat (y compris droits de douane et taxes non récupérables, après déduction des remises, rabais commerciaux, escomptes de règlement), des coûts directement attribuables à ces immobilisations en vue de leurs utilisations envisagées.

## IMMOBILISATIONS CORPORELLES

Les immobilisations corporelles sont évaluées à leur coût d'acquisition, constitué de :

- des coûts directement attribuables et engagés pour mettre ces actifs en état de fonctionner selon leurs utilisations envisagées,

Les amortissements pour dépréciation sont calculés suivant le mode linéaire ou dégressif en fonction de la durée d'utilité ou de la durée d'usage prévue :

# ANNEXE

*D000091 - ASSO COULEURS CITOYENNES*

Du 01/01/2025 au 31/12/2025

## **CRÉANCES**

Les créances sont valorisées à leur valeur nominale. Une provision pour dépréciation est pratiquée lorsque la valeur d'inventaire est inférieure à la valeur comptable.

## **PROVISIONS RÉGLEMENTÉES**

Les provisions réglementées correspondent à la différence entre les amortissements fiscaux et les amortissements pour dépréciation calculés suivant le mode linéaire.

SARL KUEBERT

12 rue de la République  
44000 Nantes  
Tél : 02 51 85 40 10  
N° SIRET : 440 000 000 000 000

# ANNEXE

D000091 - ASSO COULEURS CITOYENNES

Du 01/01/2025 au 31/12/2025

CADRE A		IMMOBILISATIONS		V. brute des immob. début d' exercice	Augmentations	
					suite à réévaluation	acquisitions
INCORPOR	Frais d'établissement et de développement	<b>TOTAL</b>				
	Autres postes d'immobilisations incorporelles	<b>TOTAL</b>		3 184		
CORPORELLES	Terrains					
	Constructions	Sur sol propre				
		Sur sol d'autrui				
		Inst. générales, agencés & aménagés construct.				
	Installations techniques, matériel & outillage industriels					
		Inst. générales, agencés & aménagés divers				
	Autres immos corporelles	Matériel de transport		38 473		
Matériel de bureau & mobilier informatique			14 383			
	Emballages récupérables & divers					
	Immobilisations corporelles en cours					
	Avances et acomptes					
<b>TOTAL</b>				52 856		
FINANCIERES	Participations évaluées par mise en équivalence					
	Autres participations					15
	Autres titres immobilisés					
	Prêts et autres immobilisations financières					
<b>TOTAL</b>						15
<b>TOTAL GENERAL</b>				56 039		15

CADRE B		IMMOBILISATIONS		Diminutions		Valeur brute des immob. fin ex.	Réévaluation légale/Valeur d'origine
				par virt poste	par cessions		
INCORPOR	Frais d'établissement & dévelop.	<b>TOTAL</b>					
	Autres postes d'immob. incorporelles	<b>TOTAL</b>			3 184		
CORPORELLES	Terrains						
	Constructions	Sur sol propre					
		Sur sol d'autrui					
		Inst. gal. agen. amé. cons					
	Inst. techniques, matériel & outillage indust.						
		Inst. gal. agen. amé. divers					
	Autres immos corporelles	Matériel de transport				38 473	
Mat. bureau, inform., mobilier				4 064	10 319		
	Emb. récupérables & divers						
	Immobilisations corporelles en cours						
	Avances et acomptes						
<b>TOTAL</b>				4 064		48 791	
FINANCIERE:	Particip. évaluées par mise en équivalence						
	Autres participations					15	
	Autres titres immobilisés						
	Prêts & autres immob. financières						
<b>TOTAL</b>						15	
<b>TOTAL GENERAL</b>				7 248		48 806	

# ANNEXE

D000091 - ASSO COULEURS CITOYENNES

Du 01/01/2025 au 31/12/2025

CADRE A		SITUATIONS ET MOUVEMENTS DE L'EXERCICE DES AMORTISSEMENTS TECHNIQUES			
IMMOBILISATIONS AMORTISSABLES		Amortissements début d'exercice	Augmentations : dotations de l'exercice	Diminutions : amorts sortis de l'actif et reprises	Montant des amortissements à la fin de l'exercice
Frais d'établissement et de développement					
Fonds commercial					
Autres immobilisations incorporelles		3 184		3 184	
<b>TOTAL</b>		<b>3 184</b>		<b>3 184</b>	
Terrains					
Constructions	Sur sol propre				
	Sur sol d'autrui				
	Inst. générales agen. aménag.				
Inst. techniques matériel et outil. industriels					
Autres immobs corporelles	Inst. générales agencem. amén.				
	Matériel de transport	38 473			38 473
	Mat. bureau et informatiq., mob.	14 383		4 064	10 319
	Emballages récupérables divers				
<b>TOTAL</b>		<b>52 856</b>		<b>4 064</b>	<b>48 791</b>
<b>TOTAL GENERAL</b>		<b>56 039</b>		<b>7 248</b>	<b>48 791</b>

CADRE B		VENTILATION DES MOUVEMENTS AFFECTANT LA PROVISION POUR AMORTISSEMENTS DÉROGATOIRES					
IMMOBILISATIONS AMORTISSABLES	DOTATIONS			REPRISES			Mouv. net des amorts fin de l'exercice
	Différentiel de durée	Mode dégressif	Amort. fiscal exceptionnel	Différentiel de durée	Mode dégressif	Amort. fiscal exceptionnel	
Frais d'établissement							
Fonds commercial							
Autres immobs incorporelles							
<b>TOTAL</b>							
Terrains							
Constr.	Sur sol propre						
	Sur sol autrui						
	Inst. agenc. et amén.						
Inst. techn. mat. et outillage							
A. immo. corp.	Inst. gales, ag. am div						
	Matériel transport						
	Mat. bureau mobilier inf.						
	Emballages réc. divers						
<b>TOTAL</b>							
Frais d'acquisition de titres de participations							
<b>TOTAL GÉNÉRAL</b>							
<b>Total général non ventilé</b>							

CADRE C		Mouvements de l'exercice affectant les charges réparties sur plusieurs exercices	Montant net au début de l'exercice	Augmentations	Dotations de l'exercice aux amortissements	Montant net à la fin de l'exercice
Frais d'émission d'emprunt à étaler						
Primes de remboursement des obligations						

# ANNEXE

D000091 - ASSO COULEURS CITOYENNES

Du 01/01/2025 au 31/12/2025

## Détermination de la valeur actuelle

La valeur d'usage est retenue pour déterminer la valeur actuelle

### MOUVEMENTS DES DÉPRÉCIATIONS

#### SITUATIONS ET MOUVEMENTS DE L'EXERCICE

RUBRIQUES	Dépréciations début de l'exercice	Augmentations dotations de l'exercice	Diminutions reprises de l'exercice	Dépréciations fin de l'exercice
Frais d'établissement, de recherche et de développement				
Autres immobilisations incorporelles				
Terrains				
Sur sol propre				
Constructions				
Sur sol d'autrui				
Inst. gales agen. aménag constr.				
Inst. techniques matériel et outillage industriels				
Inst. gales agen. aménag. divers				
Autres immobs corporelles				
Matériel de transport				
Mat. bureau et mob. informatique				
Emballages récupérables divers				
Immob. financières				
Titres mis en équivalence				
Titres de participations				
Autres				
<b>TOTAL</b>				
Stocks				
Créances				
Valeurs mobilières de placement				
<b>TOTAL GÉNÉRAL</b>				

# ANNEXE

D000091 - ASSO COULEURS CITOYENNES

Du 01/01/2025 au 31/12/2025

## LOCATIONS

	Valeur d'origine	REDEVANCES PAYÉES		
		Cumul exerc. antérieurs	Exercice	Total
Autres immobilisations incorporelles				
Terrains				
Constructions				
Inst. matériels et outillages				
Autres immobilisations corporelles				
Immobilisations en cours				
<b>TOTAL</b>				

	VALEUR RESTANT À PAYER			
	à 1 an au plus	à + 1an et 5 ans au plus	à + 5 ans	Total
Autres immobilisations incorporelles				
Terrains				
Constructions				
Inst. matériels, outillages				
Autres immobilisations corporelles				
Immobilisations en cours				
<b>TOTAL</b>				

# ANNEXE

D000091 - ASSO COULEURS CITOYENNES

Du 01/01/2025 au 31/12/2025

## ÉTAT DES CRÉANCES À LA CLÔTURE DE L'EXERCICE

ÉTAT DES CRÉANCES		Montant brut	A 1 an au plus	A plus d'un an
ACTIF IMMOBILISE	Créances rattachées à des participations			
	Prêts (1) (2)			
	Autres immobilisations financières			
ACTIF CIRCULANT	Clients douteux ou litigieux			
	Autres créances clients	20 071	20 071	
	Créances rep. titres prêtés : prov. / dep. antér.			
	Personnel et comptes rattachés	4 957	4 957	
	Sécurité sociale et autres organismes sociaux			
	Impôts sur les bénéfices			
	Etat & autres coll. publiques	311	311	
	Taxe sur la valeur ajoutée			
	Autres impôts, taxes & versements assimilés			
	Divers			
Groupe et associés (2)				
Débiteurs divers (dont créances rel. op. de pens. de titres) (3)	11 967	11 967		
Charges constatées d'avance	184	184		
<b>TOTAUX</b>		<b>37 490</b>	<b>37 490</b>	
RENOIS	(1) Montant des			
	(2) Prêts & avances consentis aux associés (pers.physiques)			
	(3) Créances reçues par legs ou donations			

# ANNEXE

D000091 - ASSO COULEURS CITOYENNES

Du 01/01/2025 au 31/12/2025

## CHARGES CONSTATÉES D'AVANCE

CHARGES CONSTATÉES D'AVANCE	MONTANT
Exploitation	184
Financières	
Exceptionnelles	
<b>TOTAL</b>	<b>184</b>

## PRODUITS À RECEVOIR

PRODUITS À RECEVOIR INCLUS DANS LES POSTES SUIVANTS DU BILAN	MONTANT
Créances rattachées à des participations	
Autres immobilisations financières	
Créances clients et comptes rattachés	18 941
Autres créances	11 063
Disponibilités	
<b>TOTAL</b>	<b>30 004</b>

# ANNEXE

D000091 - ASSO COULEURS CITOYENNES

Du 01/01/2025 au 31/12/2025

## ÉTAT DES DETTES À LA CLÔTURE DE L'EXERCICE

ÉTAT DES DETTES	Montant brut	A 1 an au plus	A plus d'1 an & 5 ans au plus	A plus de 5 ans
Emprunts obligataires convertibles (1)				
Autres emprunts obligataires (1)				
Emprunts & dettes à 1 an max. à l'origine				
etbs de crédit (1) à plus d' 1 an à l'origine				
Emprunts & dettes financières divers (1)(2)				
Fournisseurs & comptes rattachés	7 382	7 382		
Personnel & comptes rattachés	15 468	15 468		
Sécurité sociale & autr organismes sociaux	26 791	26 791		
Etat & Impôts sur les bénéfices				
autres Taxe sur la valeur ajoutée				
collectiv. Obligations cautionnées				
publiques Autres impôts, tax & assimilés	15 483	15 483		
Dettes sur immobilisations & cpts rattachés				
Groupe & associés (2)				
Autres dettes (dt det. rel. opér. de titr.)	9 729	9 729		
Dettes représentatives des titres empruntés				
Produits constatés d'avance				
<b>TOTAUX</b>	<b>74 853</b>	<b>74 853</b>		

RENVOIS

- (1) Emprunts souscrits en cours d'exercice  
Emprunts remboursés en cours d'exer.  
(2) Montant divers emprunts, dett/associés

# ANNEXE

D000091 - ASSO COULEURS CITOYENNES

Du 01/01/2025 au 31/12/2025

## CHARGES À PAYER

CHARGES À PAYER INCLUSES DANS LES POSTES SUIVANTS DU BILAN	MONTANT
Emprunts obligataires convertibles	
Autres emprunts obligataires	
Emprunts et dettes auprès des établissements de crédit	
Emprunts et dettes financières divers	
Dettes fournisseurs et comptes rattachés	47
Dettes fiscales et sociales	20 709
Dettes sur immobilisations et comptes rattachés	
Autres dettes	2 484
<b>TOTAL DES CHARGES À PAYER</b>	<b>23 240</b>

# ANNEXE

D000091 - ASSO COULEURS CITOYENNES

Du 01/01/2025 au 31/12/2025

## DETTES GARANTIES PAR DES SÛRETÉS RÉELLES

	Dettes garanties	Montant des sûretés
Emprunts obligataires convertibles		
Autres emprunts obligataires		
Emprunts et dettes auprès des établissements de crédit		
Emprunts et dettes financières divers		
Avances et acomptes reçus sur commandes en cours		
Dettes fournisseurs et comptes rattachés		
Dettes fiscales et sociales		
Dettes immobilisations et comptes rattachés		
Autres dettes		
<b>TOTAL</b>		

# ANNEXE

D000091 - ASSO COULEURS CITOYENNES

Du 01/01/2025 au 31/12/2025

## LES EFFECTIFS

	31/12/2025	31/12/2024
<b>Personnel salarié :</b>		
Ingénieurs et cadres		
Agents de maîtrise		
Employés et techniciens		
Ouvriers		
<b>Personnel mis à disposition :</b>		
Ingénieurs et cadres		
Agents de maîtrise		
Employés et techniciens		
Ouvriers		



**SARL AUDEXPERT**

Société de Commissariat aux Comptes

9 Rue Jean Monnet  
11000 CARCASSONNE

**TEL :** 04 68 25 29 75  
**FAX :** 04 68 72 38 85  
**e-Mail :** [audexpert@wanadoo.fr](mailto:audexpert@wanadoo.fr)

**Fabrice COLL**  
Expert comptable  
Commissaire aux Comptes

**ASSOCIATION**

## **COULEURS CITOYENNES**

10 rue Niccolo PAGANINI  
11000 CARCASSONNE

**RAPPORT SPECIAL DU  
COMMISSAIRE AUX COMPTES  
SUR LES CONVENTIONS REGLEMENTEES**

Réunion de l'organe délibérant relative à l'approbation des comptes de l'exercice clos le  
**31 Décembre 2025**

SARL AUDEXPERT  
Société de Commissariat aux Comptes  
9 Rue Jean Monnet  
11000 CARCASSONNE  
Tél : 04 68 25 29 75  
Fax : 04 68 72 38 85

Société de Commissariat aux Comptes inscrite à la Cour d'Appel de MONTPELLIER  
SARL au capital de 7 000 € - RCS Carcassonne 488 110 594

A l'Assemblée Générale,

En notre qualité de commissaire aux comptes de votre association, nous vous présentons notre rapport sur les conventions réglementées.

Il nous appartient de vous communiquer, sur la base des informations qui nous ont été données, les caractéristiques et les modalités essentielles des conventions dont nous avons été avisé ou que nous aurions découvertes à l'occasion de notre mission, sans avoir à nous prononcer sur leur utilité et leur bien-fondé ni à rechercher l'existence d'autres conventions. Il vous appartient, selon les termes de l'article R. 612-6 du code de commerce, d'apprécier l'intérêt qui s'attachait à la conclusion de ces conventions en vue de leur approbation.

Nous avons mis en œuvre les diligences que nous avons estimé nécessaires au regard de la doctrine professionnelle de la Compagnie nationale des commissaires aux comptes relative à cette mission.

#### **CONVENTIONS SOUMISES A L'APPROBATION DE L'ORGANE DELIBERANT**

Nous vous informons qu'il ne nous a été donné avis d'aucune convention passée au cours de l'exercice écoulé à soumettre à l'approbation de l'organe délibérant en application des dispositions de l'article L. 612-5 du code de commerce.

#### **CONVENTIONS DEJA APPROUVEES PAR L'ORGANE DELIBERANT**

Nous vous informons qu'il ne nous a été donné avis d'aucune convention déjà approuvée par l'organe délibérant dont l'exécution se serait poursuivie au cours de l'exercice écoulé.

A Carcassonne, le 28 Avril 2026.

**Pour la SARL AUDES PRT EXPERT**  
Société de Commissariat aux comptes  
**Fabrice COLL**, 9 Rue Jean Monnet  
11100 CARCASSONNE  
Commissaire aux Comptes  
Tél : 04 68 25 29 75  
Siren : 488 110 594

Société de Commissariat aux Comptes inscrite à la Cour d'Appel de MONTPELLIER  
SARL au capital de 7 000 Euros - RCS Carcassonne 488 110 594



# LES PARTENAIRES



**PRÉFET  
DE L'AUDE**

*Liberté  
Égalité  
Fraternité*



*Liberté • Égalité • Fraternité*  
**RÉPUBLIQUE FRANÇAISE**  
MINISTÈRE DE L'INTÉRIEUR  
DIRECTION GÉNÉRALE  
DES ÉTRANGERS EN FRANCE



**CARCASSONNE  
PATRIMOINE MONDIAL**



**FONJEP**  
Fonds de coopération  
de la jeunesse et de l'éducation populaire

