

# LE GUIDE UTILE

GÎTE CHIC



(RE) VIVRE À LA CAMPAGNE

PETIT MANUEL (UN PEU ILLUSTRÉ)  
DE (PRESQUE) TOUT  
CE QU'IL Y A À SAVOIR POUR VOTRE (TRÈS BON) SÉJOUR



Cette vieille longère du 18ème siècle qui vous accueille aujourd'hui au coeur du Perche a été restaurée avec amour (et beaucoup d'huile de coude) pendant 3 très intenses années de travaux manuels.

On lui a refait une beauté en veillant à conserver son charme. Ses qualités thermiques. Et ses charmants défauts.

C'est la raison pour laquelle ont été privilégiés les enduits et peintures à la chaux, les tomettes en terre cuite d'origine, les portes anciennes. Et pour les parties habitables nouvellement créées : les sols bruts, les bétons cirés...

Tous ces petits détails ont été pensés et mis en œuvre avec soin, pour vous offrir le même séjour que celui qui, il y a plus de dix ans, nous a fait tomber amoureux de cette région splendide qu'est le Perche.



Pour un week-end, une semaine, quelques mois, cette maison est la vôtre.

Nous avons veillé à ce qu'elle reflète la bouffée de nature, de tranquillité et d'authenticité que seule procure une maison de campagne.

Nous ne doutons pas que vous y serez sensibles et saurez accorder aux matériaux utilisés, aux objets chinés, au jardin ensauvagé, tous fragiles et délicats, le soin et l'attention qu'ils méritent.

## OÙ NOUS SOMMES

QUOI FAIRE DANS LE COIN ?

LES GOLFS AUX ALENTOURS

COMMENT SE RENDRE SUR PLA CE

## VOTRE ARRIVÉE

- Horaires d'arrivée
- Sécurité de la Maison
- Le parking
- Les clefs

UN PETIT TOUR DE LA MAISON

## INSTALLATION

- Le Wifi
- Les notices
- Micro-ondes (ou pas)
- Les espaces privés

## EAVERTISSEMENTS

- Fumeurs
- Fêtes & dîners

## LES ENFANTS

- Equipements
- Sécurité
- 5 Consignes



## ANIMAUX ET PETITS BOBOS

- Animaux de compagnie
- Trousse à pharmacie

## ÉCONOMIE D'ÉNERGIE

- Eau & électricité
- Chauffage

## ÉCLAIRAGES

- L'extérieur
- Attention !

## ENTRETIEN DE LA LA MAISON

- Attention Fosse septique
- Béton ciré à chouchouter
- Directives ménage de fin de séjour
- Les produits d'entretien et de première nécessité

## ÉLECTROMÉNAGER

- Le Four
- Laver le linge
- Le robot Kitchen Aid

## LA NOTICE HI-FI & TV

- Radio Roberts
- Télévision
- Accès plateforme Apple TV



## NOS BONNES ADRESSES

### 48H DE PERCHE

### OÙ FAIRE SON SHOPPING

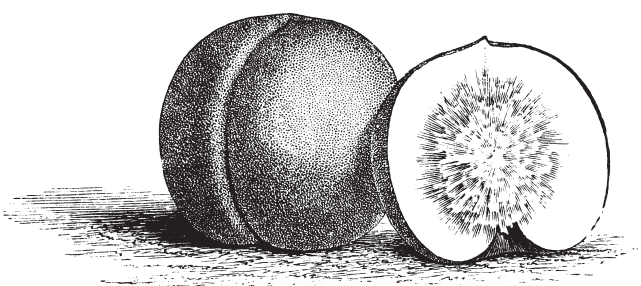
- Supermarchés, supérettes
- Les marchés du coin
- Commerces de bouche
- Boulangeries
- Produits locaux

### OÙ BOIRE & MANGER

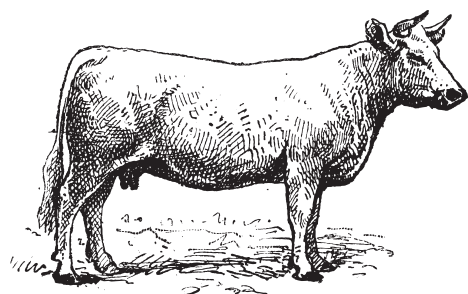
### RÉPERTOIRE

- Numéros d'urgence
- Activités
- Sites & instagrams à visiter

# LES INFOS UTILES







AU COEUR DU PARC NATUREL RÉGIONAL DU PERCHE,  
au sud de la Normandie dans le département de l'Orne (61110) .

Une Maison dans le Perche est en bordure de village, au bout  
d'un chemin.

Sans voisins proches, la maison n'est pour autant qu'à 5  
minutes à pied du premier voisin.

La commune compte 421 habitants.

Vous mettrez 1h50 de Paris via l'Autoroute A11.

Idem via la Nationale 12.

Nous sommes :

A 15 minutes de Nogent-le-Rotrou (1h40 de Paris en train)

A 17 minutes de Bellême

A 20 minutes de Mortagne-au-Perche

A 25 minutes de la Ferté-Bernard (1h50 de Paris en train)

A 5 minutes de Rémalard

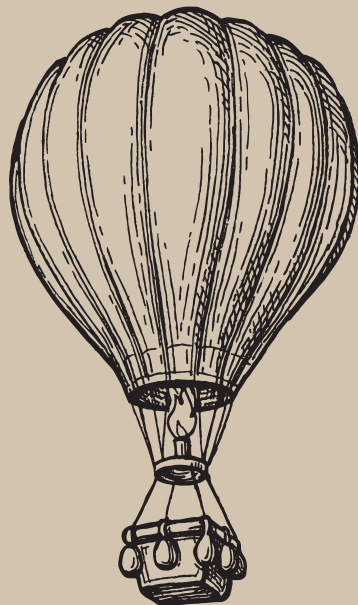
**DÉTOURS ÉQUESTRES** le percheron porte bien son nom. Le perche est une terre de chevaux (et d'ânes). On y pratique autant la randonnée que la calèche, et les amateurs y trouveront leur bonheur, tous niveaux confondus.

**LE TOUR DES COLLINES DU PERCHE** près de 220km de paysages sublimes pour les amoureux de la balade à pied, c'est la promesse de cette incroyable boucle qui passe à deux pas de la Maison.

**FLORES DE JARDINS** De jardins secrets en jardins Remarquables, de Fêtes des Plantes en arboretum, laissez-vous charmer par un patrimoine fleuri den haut-vol.

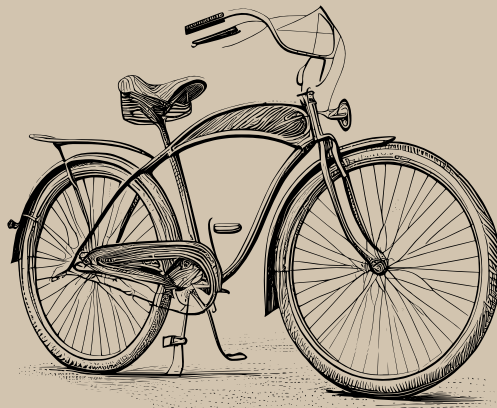
**WEEK-ENDS DE BROCANTE** sur cette terre de chine où foisonnent antiquaires et vide-greniers dès la belle saison.

**BAPTÊMES DE L'AIR** une folle envie de vous envoyer en l'air en planeur, en ULML ou en Montgolfière, rien de tel que les splendides paysages du Perche pour prendre de la hauteur.



**PLAISIRS GASTRONOMIQUES** Oiseau-Oiseau, d'Une île, Après-l'école, la Vie en rouge... les bonnes tables ne manquent pas dans le Perche que ce soit en mode gastronomie ou bistronomie. Sans compter les foires au boudin, les marchés du samedi matin, les produits locaux : que du bon !

**LA VÉLOSCÉNIE** de Rémalard à Mortagne au Perche, pédalez sur le tronçon du parcours mythique qui vous emmène jusqu'au Mont Saint Michel et passe à 2km à peine de la Maison. Et profitez également de la voie verte et des sentiers cyclables en forêt : des centaines de km rien que pour vous.



**PAUSE DÉTENTE** Pour vous ce sera hammam, spa, manucure ou plutôt massage ayurvédique ? De l'élégant centre de bien-être au coeur d'un château au salon cosy d'une vieille maison de village, ou pour ceux qui préfèrent : un massage à domicile : tout est possible. C'est vous qui choisissez.

**BAINS DE FORÊT** Reno-Valdieu, Trappe, Bellême, Denonches, Ferté-Vidame.... les forêts du Perche couvrent presque un quart de son territoire et comptent parmi les plus belles futaies de chênes de France. On en vante les vertus apaisantes, régénérantes pour l'esprit. Sans compter les adorables biches et lapins qu'on y croise. Une (ou deux) (ou trois) balades s'imposent).

**PATRIMOINE BÂTI** le percheron porte bien son nom. Le perche est une terre de chevaux (et d'ânes). On y pratique autant la randonnée que la calèche, et les amateurs y trouveront leur bonheur, tous niveaux confondus.

**AU FILN DE L'EAU** Pour vous ce sera hammam, spa, manucure ou plutôt massage ayurvédique ? De l'élégant centre de bien-être au coeur d'un château au salon cosy d'une vieille maison de village, ou pour ceux qui préfèrent : un massage à domicile : tout est possible. C'est vous qui choisissez.

**MYCOLOGIE** Saviez-vous qu'on trouve dans le Perche plus de mille espèces différentes de champignons et qu'à l'automne ont lieu les chaque année Depuis plus de 70 ans les Mycologiades ? Sorties, conférences, ateliers... Des passionnés du monde entier se donnent rendez-vous à Bellême : l'occasion rêvée de se mettre à la chasse aux chanterelles !



## ALENÇON

55 min en voiture



## BELLÈME

17 min en voiture

## SOUANCÉ

18 min en voiture



## HORAIRES D'ARRIVÉE :

Nous nous faisons une joie de vous accueillir personnellement entre 17h et 21h le jour de votre arrivée.

S'il vous était impossible d'arriver dans ce créneau horaire, merci de nous le faire savoir dès votre réservation, afin que nous puissions vérifier la possibilité d'organiser votre arrivée.

• Avec l'heure exact de votre arrivée que vous nous communiquez au plus tard 48h avant votre arrivée, nous préparons la Maison aux petits oignons. Bien sûr, parfois vous pouvez avoir un peu de retard.

Les bouchons, c'est rare dans le Perche, mais on sait tout de même ce que c'est : prévenez-nous dès que possible pour aviser au mieux !

## SÉCURITÉ DE LA MAISON :

La Maison n'est desservie que par un seul accès, sécurisé par un portail.

Le chemin d'accès (situé entre le portail et le parking) est surveillé 24/24h par une caméra.

Tous les lieux de vie sont hors champ de cette caméra. Celle-ci est par ailleurs désactivée toute la durée de votre séjour.

## LE PARKING

Le parking est à moins de 20m de la Maison.  
Directement sur votre droite en bas du chemin,  
avant la Maison.

Le jardin quant à lui est strictement réservé à la  
nature. Il est interdit d'y accéder en voiture.

D'autant qu'y sont enterrés des tuyaux et des fosses  
indispensables au bon fonctionnement de la maison.  
Ces derniers sont fragiles et supportent au  
maximum le passage d'une tondeuse. Pas plus.

C'est donc pour ça que les véhicules sont à garer sur  
le parking et le parking seulement. 3 à 4 véhicules  
légers y stationnent sans problème.

## LES CLEFS

Un jeu de clefs vous est remis à votre arrivée.  
Fermez la Maison ainsi que le portail lorsque vous  
vous absentez.

Ne perdez pas vos clefs, nous serions obligés de  
refaire faire un double à vos frais.

Lors d'un Check-out autonome, les clefs sont à  
déposer dans le boîte à clefs dont l'emplacement  
vous sera communiqué à votre arrivée.

## EN BAS, PREMIER NIVEAU

**Au rez-de-chaussée, vous avez à droite l'arrière cuisine.**

Derrière le rideau se cache le compteur électrique. Sous l'évier, se trouvent pas mal de produits d'entretien et dans le placard, vous avez le reste : aspirateur, fer à repasser, balais, etc. ainsi que le grand frigo avec le congélateur (au cas où le petit frigo de la cuisine ne suffisait pas pour les excellentes victuailles percheronnes de votre séjour).

**Dans la continuité : la buanderie et les WC invités.**

Au-dessus du lave-linge et du sèche-linge, vous trouverez du linge de maison complémentaire (dont vous n'aurez normalement pas besoin, les serviettes de toilette sont mises à disposition dans les salles de bains ).

C'est surtout là que se trouve la petite boîte à bobos et, bien sûr, la lessive.

**Tout cela jouxte la pièce à vivre : un salon, une cuisine dînatoire avec sa baie vitrée ouvrant sur les pâturages.**

D'un côté, le salon, avec sa grande table basse, sa longue banquette et ses fauteuils autour du poêle à bois, de l'autre la cuisine ouverte très bien équipée : four, plaques à induction, lave-vaisselle, grand évier, robot ménager, blender, le coin petit déjeuner avec toaster, théière et machine à café : tout cela autour pour profiter d'un bon repas mitonné autour de la table. Une chaise pour enfant est également disponible pour les tout-petits.



## EN BAS, SECOND NIVEAU

**Quelques marches et vous voilà sur le palier du bas. Direction la plus petite chambre de la maison.**

Mais ce n'est pas parce qu'elle est mini qu'elle n'a pas tout son confort. Avec un lit de 120cm de large, et 190 de long, un adulte y dort comme un bébé. Elle est idéale pour une personne seule, un ado, ou un grand enfant. Ou tout simplement un ami de passage. C'est la seule à ne pas avoir sa propre salle de bains, mais elle a accès à la douche de l'étage, juste au-dessus.

**Depuis le même palier, on accède à la deuxième chambre du rez-de-chaussée.**

Effet cosy assuré, cette chambre aux murs chaulés possède sa propre salle de bains à laquelle on accède par quelques marches. Il n'y manque rien, elle est équipée d'une douche, d'un lavabo et de toilettes.

## EN HAUT

**En empruntant l'escalier vous arrivez sur un palier dédié à la première chambre de l'étage et sa salle de bains à part.**

La chambre (dite "cathédrale", car la plus haute de la maison, avec une vue imprenable sur le jardin) profite de la salle de bains et de sa large douche, de son lavabo et de ses WC.

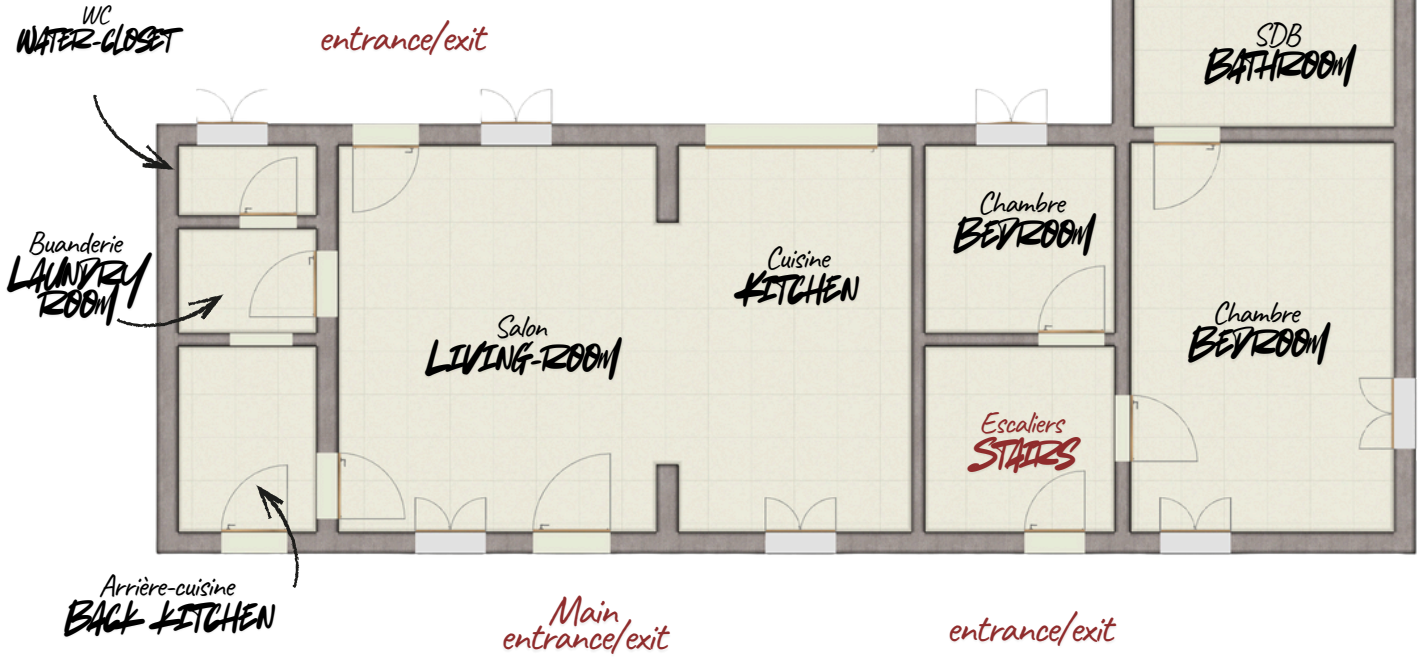
**Dernière volée de marche du colimaçon déstructuré de métal et vous voilà dans le petit salon de jeu.**

Dans l'ultime étage d'Une Maison dans le Perche nous avons installé un petit nid où se réfugient les enfants pour jouer, les adultes pour bouquiner ou regarder la TV. Installés sur de confortables poufs, il n'est pas dit qu'ici vous ne voyiez pas le temps passer...

**Une main sur chaque battant : il suffit de pousser la porte de salon pour accéder à la dernière des trois chambres de la maison et sa salle de bains.**

Elles sont en enfilade : une chambre aux allures monacale, et sa salle de bains avec baignoire, elle aussi équipée de ses propres toilettes et de son oeillet tourné vers le chemin d'entrée de la maison. Une aubaine pour le soleil qui vient lorgner ici en fin de journée.

**REZ-VE-CHAUSSEE**  
Ground floor



**ETAGE**  
First floor



## LES EXTÉRIEURS

### **La grange**

Pour l'instant, c'est encore une beau bébé de bric et de broc dans son jus, où nichent les chouettes et se réfugient les écureuils, et dont l'accès est interdit, mais bientôt ce sera un joli salon d'été où se réfugier quand le soleil sera trop haut, où s'abriter des pluies d'été, où prolonger les dîners entre amis.

### **Le jardin**

Il est tout à vous. Profitez de sa quiétude, de sa lumière changeante au fil des heures et des saisons. Respectez la nature, ne dérangez pas ses hôtes, ici, les insectes et les plantes sont chez eux : il n'y a pas de nuisibles et de mauvaises herbes. N'arrachez rien, ne tuez personne (sauf si vraiment on vous agresse), et bientôt vous serez entourés d'oiseaux et de bestioles adorables. Surveillez les plus petits car tout n'est pas bon à mastiquer et à manipuler, et comme dans tout extérieur, des installations inoffensives peuvent devenir dangereuses pour les enfants sans surveillance.

## LE WIFI

Toute la maison est équipée de Wifi.

Plusieurs accès sont disponibles (tous sont ceux d'Une Maison dans le Perche) et apparaissent sur votre téléphone ou tablette. Choisissez le plus puissant en fonction des pièces où vous vous trouvez.

**Lorsqu'il n'est pas activé automatiquement vous y accédez avec le code « bienvenue ».**  
**C'est aussi simple que ça.**

Pour tout ce qui concerne la TV et la musique, nous vous invitons à consulter la notice prévue à cet effet un peu plus loin dans ce guide.

## LES NOTICES

Les éléments électroménagers sont plutôt simples d'utilisation mais au besoin (ou si vous aimez lire les documents techniques pour vous endormir) **l'ensemble des notices se trouve dans la grande boîte en fer sous l'évier de l'arrière-cuisine.**

## LE MICRO-ONDES, OU PAS

Ne cherchez pas, il n'y en a pas !

On sait c'est super pratique mais pour un sombre caprice obscurantiste, nous ne sommes pas fans, on en a jamais eus et on en aura probablement jamais....

en revanche, on a plein d'ondes wifi ! (comme quoi, on est pas à un paradoxe près !)

## LES ESPACES PRIVÉS

Durant votre séjour, vous accédez à la totalité d'Une Maison dans le Perche.

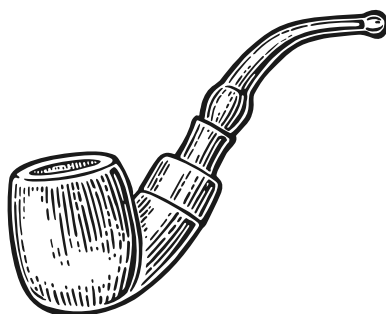
Certains placards sont occupés par nos affaires (vous ne pourrez pas les rater), nous vous laissons vous installer dans ceux qui vous sont réservés.

**La grange avec ses différentes dépendances est en revanche strictement privée.**

## FUMEURS

Une Maison dans le Perche est non fumeur (ça fait un bien fou à vos poumons).

Pour les adeptes de l'old -fashion cigarette, grillez en une à l'extérieur avec les précautions d'usage en été et ne laissez pas les mégots dans le jardin (ni sans surveillance par temps sec !).



## FÊTES ET DÎNERS

Recevoir est une tradition dans le Perche.  
Si les fêtes sont interdites, il est fortement conseillé de s'amuser et de ripailler.

La seule consigne : respecter le calme de ses voisins (et bien sûr la maison qui vous accueille, mais cela va de soi 🤔).

## LES ÉQUIPEMENTS

Une Maison dans le Perche est kids friendly.

Nous mettons à votre disposition (et **sur demande**) un lit bébé 60/100, ainsi qu'un lit parapluie et son matelas, un parc en bois ainsi que de la vaisselle incassable adaptée aux touts-petits et deux chaises hautes vintage.



## SÉCURITÉ

Une Maison dans le Perche n'est pas 100% sécurisée pour les plus petits, et n'a pas été conçue en ce sens.

Nous vous recommandons de porter un soin tout particulier à la sécurité de vos bouts de chou.



## 5 CONSIGNES

Dans le salon de jeux, un espace cabane a été imaginé pour que les enfants puissent y jouer ou y dormir : il est indispensable néanmoins que cela soit sous la supervision constante des parents.

le puits est fermé par une plaque mais ne laissez pas vos enfants s'en approcher seuls. Idem pour le poêle à bois qui est BRÛLANT lorsqu'il fonctionne.

La nature est ici chez elle : il pousse dans le jardin des plantes toxiques ou qui piquent. Ne laissez pas les enfants cueillir ou goûter à ce qui s'y trouve sans surveillance.

Les produits d'entretien sont accessibles sur les étagères basses de l'arrière-cuisine. Si vos enfants sont très curieux, tirez le verrou intérieur de la buanderie et fermez celui présent sur la porte de l'arrière-cuisine côté salon.

Le jardin est bordé d'un ruisseau peu profond mais cela reste un ruisseau. Les barrières des pâturages sont en fils de fer barbelés. Les animaux sont paisibles, mais cela reste des animaux imprévisibles (et plutôt gros).

## ANIMAUX DE COMPAGNIE

On les adore mais ils ne sont malheureusement pas admis par respect pour nos hôtes allergiques et notre femme de ménage.

En revanche vous pourrez profiter de la ménagerie qui se balade autour du jardin : vaches, chevaux, moutons, ânes, écureuils...



## TROUSSE À PHARMACIE

Pour les tous petits bobos, une boîte à pharmacie en métal est disponible dans la buanderie : désinfectant, petits bandages...

Si vous en avez l'occasion, remplacez ce que vous utilisez pour les prochaines petites égratignures !

Et si besoin, un peu plus bas, vous trouverez les coordonnées de la pharmacie des Collines, à Perche en Nocé, à 5 minutes en voiture (vous en trouverez également à Remalard et Berd'huis, qui sont à 5 minutes, et bien sûr Nogent-le-Rotrou, à 15 minutes)



## EAU & ELECTRICITÉ

Les arrivées d'eau se trouvent dans le placard de la SDB du rez-de-chaussée.

Le compteur électrique se trouve dans l'arrière-cuisine.

Vos consommation d'électricité et d'eau sont comprises dans le montant de votre séjour.

Elle sont calculées sur un ratio confortable par jour/personne.

Un relevé est effectué via le compteur Linky et le compteur d'eau juste avant et juste après votre arrivée.

Il va sans dire que nous comptons sur vous pour faire un usage raisonnable de ces deux trésors que sont l'eau et l'énergie.

Cela implique bien entendu de ne pas laisser les fenêtres et portes ouvertes en hiver, de laisser l'eau couler inutilement, de laisser la lumière ou des appareils allumés quand vous n'êtes pas dans la pièce.

Nous nous autoriserons à prélever sur la caution un montant de frais (au réel) calculé sur tout excédent de consommation anormale relevé.

## CHAUFFAGE

L'hiver, vous serez au chaud grâce aux radiateurs électriques installés dans la Maison.

Ils sont réglés grâce à un thermostat intelligent, contrôlé à distance, qui s'ajuste au fur et à mesure à vos besoins.

Inutile donc d'en varier la température à moins que vous n'ayez vraiment très très froid (pour le bien de la planète, n'hésitez pas à remettre une petite laine plutôt que de booster le chauffage, et bien sûr évitez de laisser les portes et fenêtres ouverts en hiver - c'est ultra-logique, mais ça va mieux en le disant).

Pour une bonne flambée, n'hésitez pas à vous servir du poêle à bois et des bûches gracieusement mises à votre disposition.

Pour l'allumage, ouvrez la tirette présente sur le bas à 3 (au maximum), puis une fois lancé, repassez-la à 1.



**Attention au poêle** : il est en fonte et une fois en marche il est brûlant sur toutes ses faces. **Et bien sûr veillez à le laisser bien fermer avant d'aller vous coucher ou de vous absenter.**

## LES ÉCLAIRAGES EXTÉRIEURS

On a pensé qu'un peu de lumière au jardin vous permettrait de profiter encore mieux de vos dîners d'été, quand il est l'heure d'aller écouter hululer les chouettes.

En plus d'interrupteurs pour les éclairages depuis la maison, une télécommande permet d'allumer :

- 1 - la potence du pignon d'entrée de la Maison
- 2 - la lanterne sous le tilleul
- 3 - le bas de la maison avec une seconde applique sur la façade (la première, au niveau de la porte d'entrée, s'allume depuis l'intérieur)
- 4 - la façade de la grange
- 5 - l'arrière de la grange.



**ATTENTION, WARNING, ACHTUNG, KI - O  
TSUKERU**

Que ce soit avec la télécommande ou les interrupteurs, n'oubliez surtout pas d'éteindre après usage.

**Faites très attention aux extérieurs et arrières des bâtiments, on les oublie facilement.**

Et n'oubliez surtout pas de remettre la télécommande en place à l'entrée de la maison si vous la déplacez : toute télécommande égarée devra être refaite. Sans elle, plus de lumière dehors !

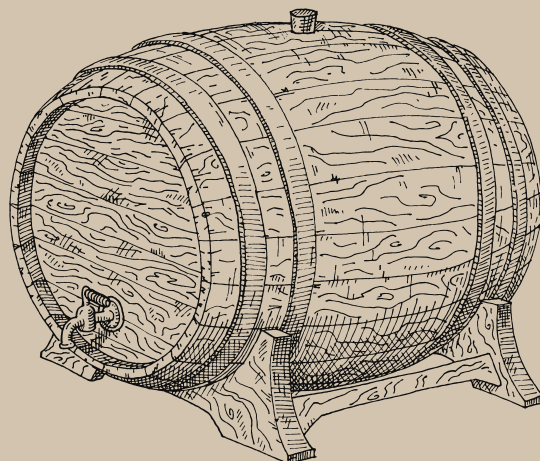
## ATTENTION FOSSE SEPTIQUE !

Comme la plupart des maisons de campagne, Une Maison dans le Perche est équipée d'une fosse septique autonome.

Il est donc impératif de ne pas utiliser de produits corrosifs dans les canalisations (surtout pas de javel qui élimine les bactéries à l'œuvre et entravent son bon fonctionnement).

### **IL EST STRICTEMENT INTERDIT DE JETER AUTRE CHOSE QUE DU PAPIER TOILETTE DANS LES CANALISATIONS**

Ni tampons ni lingettes ni papier épais au risque de provoquer un blocus qui nécessite une intervention professionnelle (et donc coûteuse pour vous et nous).



## BÉTON CIRÉ À CHOUCHOUTER

Toute la cuisine (ainsi que la salle de bain du bas) est en béton ciré.

Ce matériau craint les produits abrasifs : les éponges en métal, les détergents chimiques et les tâches qui ne sont pas nettoyées rapidement.

En revanche, il dure longtemps si l'on prend soin de lui avec les produits adéquats. Un nettoyage soigné avec du savon noir ou un produit spécifique (mis à disposition), une éponge douce et un entretien régulier le rendront parfaitement heureux ! (Merci pour lui).

## DIRECTIVES DE MÉNAGE DE FIN DE SÉJOUR

Nous mettons à votre disposition tout le nécessaire pour un petit coup de ménage avant votre départ. L'idée étant de laisser la Maison telle que vous l'avez trouvée.

Bien sûr, nous nous chargeons de laver les draps, le linge de maison, et de tout le grand ménage.

Passer un grand coup de balai, vider les poubelles, lancer la machine à laver la vaisselle, aérer avant de refermer les fenêtres, déposer les draps, serviettes et torchons dans la buanderie, éteindre les appareils électroménagers, couper le chauffage, ranger tout ce qui a été déplacé, un petit coup d'éponge dans les éviers, dans le four, les frigos et hop, on est bons !

## LES PRODUITS D'ENTRETIEN ET DE PREMIÈRE NÉCESSITÉ

Pour le nettoyage quotidien et votre nettoyage de départ, Une Maison dans le Perche se contente de savon noir pour le lavage des tomettes, de vinaigre blanc et de bicarbonate de soude pour le reste (vitres, lavabos, baignoire, receveurs de douche). Et de produits spécifiques quand les matériaux le nécessitent. Pas de javel non ça jamais, pas de produits agressifs, aux composants chimiques redoutables qu'on préfère ne pas retrouver dans le jardin.

Les produits lavants pour la vaisselle et pour le linge sont le plus naturels possible. savon noir, savon de Marseille, quand on ne se contente pas de lierre. Merci de respecter ce choix pour le bien de la Maison et de la Nature.

Ces produits sont mis à votre disposition sur les étagères en-dessous de l'évier dans l'arrière-cuisine.

**S'ils venaient à manquer nous vous prions de vous procurer l'équivalent.**

Idem pour les produits alimentaires que nous mettons gracieusement à votre disposition. Pensez à les réapprovisionner quand vous les finissez, c'est exactement parce que vos prédécesseurs l'ont fait avant vous que vous avez trouvé tout ce dont vous aviez besoin en arrivant.



## LE FOUR

Il est d'une simplicité biblique.

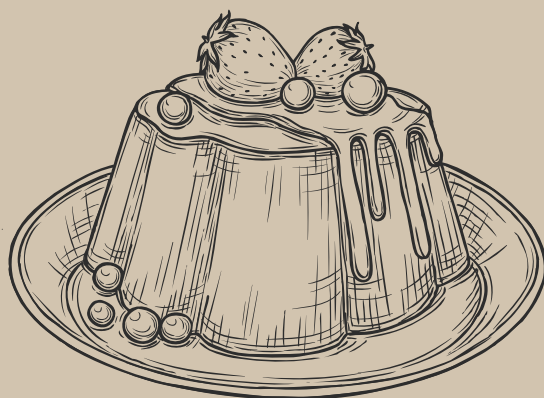
3 boutons.

Le premier en partant de la gauche c'est la minuterie.

Le second au milieu, c'est la température.

Le troisième à droite, ce sont les différentes fonctions.

Pour faire fonctionner le four, vous devez combiner ces trois boutons simultanément.



Pour arrêter le four, NE PAS OUBLIER DE REMETTRE LES TROIS BOUTONS SUR LEUR POSITION INITIALE.

## LAVER LE LINGE

Vous avez à disposition un lave-linge et un sèche-linge dans la buanderie.

Leur utilisation en est très classique, veuillez simplement à ne pas les surcharger.

**Concernant le sèche-linge, merci de noter que le bac à eau en haut à gauche doit être vidé avant chaque utilisation, et que le filtre à peluches doit également être nettoyé (il se trouve encastré juste derrière le hublot, vers le bas)**

Si vous avez besoin de précisions, les notices des deux machines sont dans la boîte à notices : une boîte en métal en bas, sous l'évier de l'arrière-cuisine.

Quant au votre, en fin de séjour, laissez-le simplement déposé au pied des machines dans la buanderie.



# LA NOTICE HI-FI & TV





## RADIO ROBERTS

### 1- Allumer l'appareil :

Appuyer sur le bouton rond de gauche. L'appareil s'allume. Le volume se contrôlera en tournant ce même bouton.

### 2- Se connecter au Bluetooth :

Pour se connecter en bluetooth, appuyer sur le bouton "MODE" jusqu'à ce que le logo Bluetooth "BLEU" soit en surbrillance.

La radio Robert est l'appareil RD70 qui se propose en connexion depuis la section bluetooth de votre smartphone

### 3 - Pour changer d'appareil connecté au bluetooth :

Appuyer sur le bouton "MODE" jusqu'à ce que le logo Bluetooth "BLEU" passe en surbrillance. Maintenir ensuite le bouton "MODE" appuyé pendant 3 secondes.

#### 4- Radio DAB (DIGITAL AUDIO BROADCASTING):

Appuyer sur le bouton « MODE » jusque mettre le logo DAB en surbrillance.

Utiliser le bouton rond de droite pour faire défiler les stations disponibles.

La localisation de la maison en pleine campagne offre un choix limité de stations.

L'application gratuite « Tune In Radio » vous permet d'écouter toutes les radios en Bluetooth depuis votre smartphone.



**La Radio Roberts fonctionne sur piles si besoin pour un usage extérieur mais ATTENTION elle n'est pas étanche ni résistante aux U.V.**

**Elle doit impérativement rester à l'abri et à l'ombre.**

**Les piles sont disponibles dans la boîte en fer sur les étagères de l'évier de l'arrière cuisine.**

## TELEVISION

Pour regarder des vidéos ou écouter de la musique :  
Allumer tout le système (TV et barre de son) d'un  
seul geste en utilisant le bouton « Menu » de la  
télécommande AppleTV.



Pour un son de qualité Hi-Fi - mais c'est simplement  
optionnel - allumer l'enceinte Cambridge Audio avec  
le bouton tout en haut à gauche de la télécommande  
Minx :

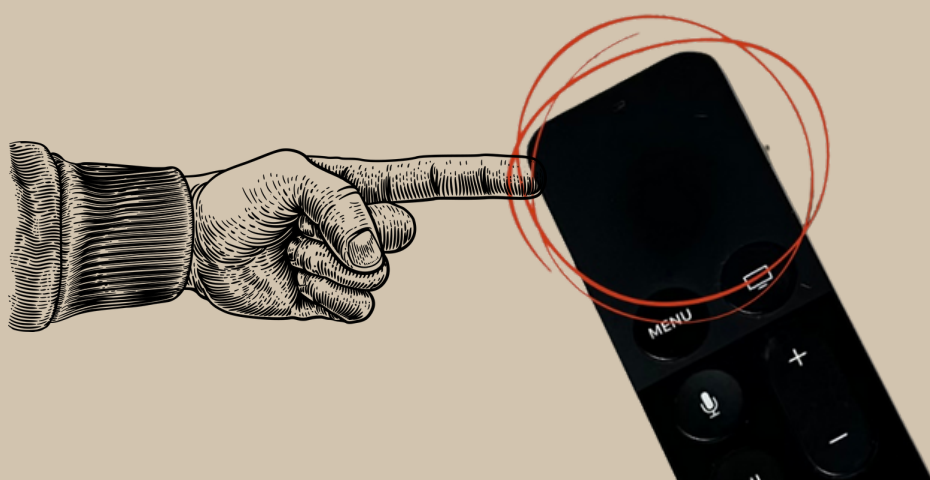


Le son sera alors désormais contrôlé par les boutons **+** et **-** de cette télécommande.

Dans le cas où vous n'optez pas pour cette option et conservez le son de la TV, vous utiliserez alors les boutons **+** et **-** de la télécommande Apple TV pour modifier le son, tout simplement.

Pour choisir les services, utiliser la partie haute de la télécommande AppleTV comme un pavé directionnel, et cliquer dessus pour lancer l'application sur l'écran

## ACCÈS À LA PLATEFORME APPLE TV

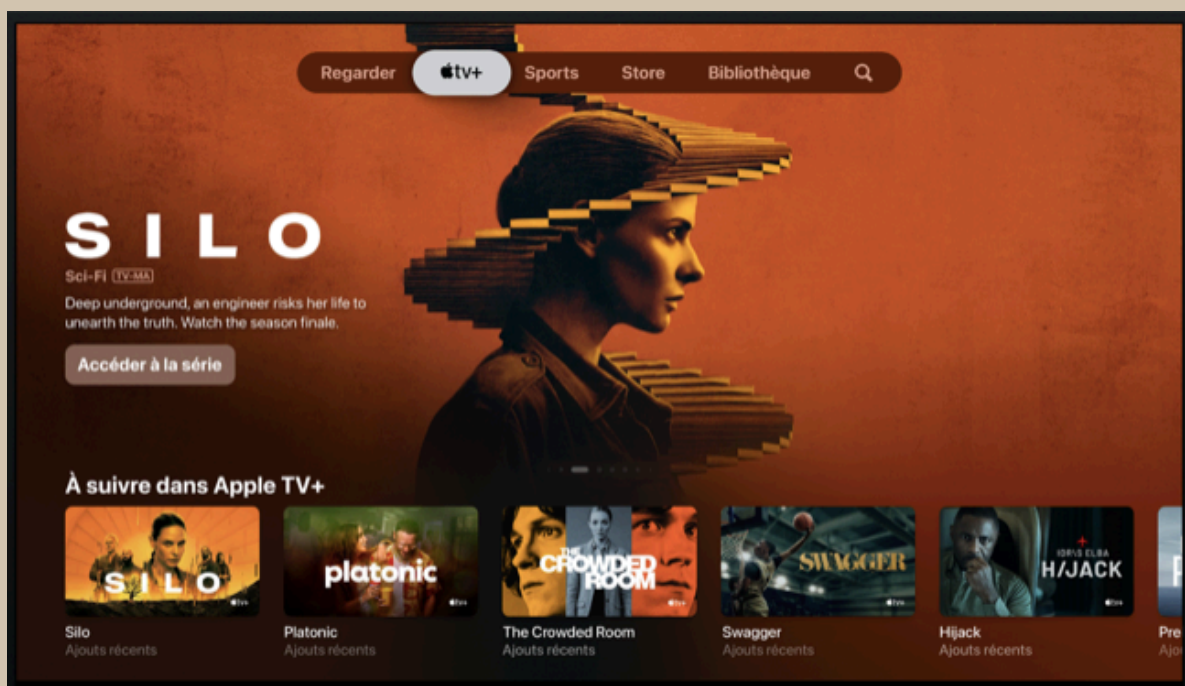


## LES SERVICES DISPONIBLES



Vous pouvez bien sûr utiliser vos profils personnels pour accéder à vos contenus.

Sont également disponibles en direct les profils « Le Perche » pour accéder gratuitement à Netflix, Disney+ ou Amazon Prime Video.





## LES SERVICES DISPONIBLES

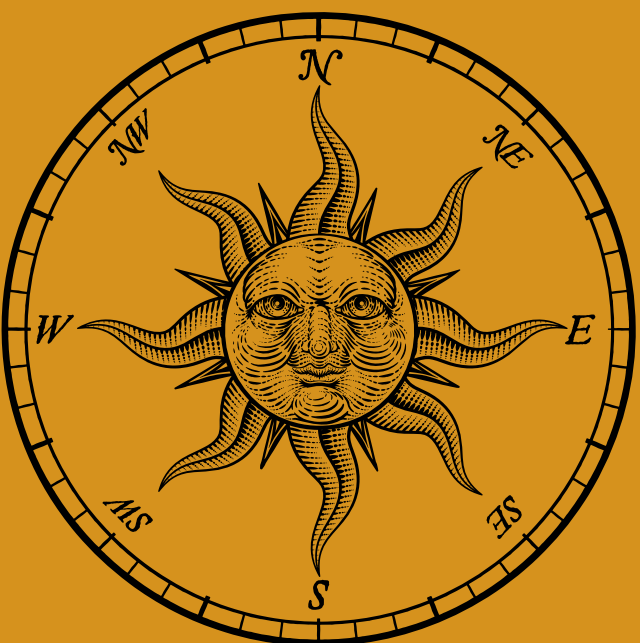
Vous disposez d'un accès à la musique via Apple Music



Et à des jeux d'Arcade via Apple Arcade



# NOS BONNES ADRESSES



# 48H DE PERCHE



## LE PERCHE À NE PAS RATER

On sillonne le Perche depuis plus de dix ans et on en découvre chaque jour ses merveilles. Choisir quoi voir en 48h est une gageure mais vous êtes nombreux à nous le demander, aussi, voici quelques pistes :

### **FAITES UN TOUR AU MARCHÉ**

Nous avons fait un peu plus loin la liste des marchés du coin, si vous en avez l'occasion, profitez de votre séjour pour en faire un. Si c'est Noël, allez à celui de Bellême, sinon, le samedi, optez pour celui de Nogent-le-Rotrou ou Mortagne-au-Perche, ou bien en rattrapage : celui de Remalard ou Boissy-Maugis le dimanche.

### **FAITES UNE BALADE EN FORÊT**

Ce serait dommage de ne pas profiter des merveilleux sentiers de randonnée forestiers du Perche. Dans la forêt de Bellême (forêt royale depuis le 13ème siècle) par exemple, en commençant par un petit tour autour de l'étang de la Herse. Vous pourrez ensuite pousser jusqu'au village de la Perrière

### **VISITEZ UN VILLAGE PERCHERON**

Impossible de ne pas prendre le temps de faire un tour dans un bourg de caractère ou un village typique emblématique du Perche et de sa riche histoire médiévale. Bellême, Mortagne-au-Perche, Moutiers-au-Perche, La Perrière, Maison-Maugis, Thiron-Gardais, à vous de choisir, vous n'êtes pas obligés de n'en voir qu'un !

## LE PERCHE À NE PAS RATER

### **PARTEZ CHINER**

Le Perche est une véritable caverne d'Ali-Baba. Entre ses multiples échopes sur la route dite des "marchands" (celle qui va de la Ferté-Bernard à Nogent-le-Rotrou), les entrepôts disséminés ici ou là, les show-rooms et galeries il y a l'embaras du choix, sans compter la saison des vide-greniers qui du début du printemps à la fin de l'automne. Chaque week-end, c'est l'occasion de s'en mettre plein les yeux et de faire mille bonnes affaires ( suivez les sur [www.brocabrac.fr](http://www.brocabrac.fr))

### **RÉGALEZ-VOUS**

Un peu plus loin, on vous donne no meilleures adresses pour manger dans le Perche. N'hésitez pas. Quelques-unes de nos tables valent vraiment le détour : c'est succulent et en plus, l'ambiance est géniale.

### **OUBLIEZ LA ROUTINE**

Pour boucler le tout, choisissez une activité qui vous sortira de la routine : une grande balade à vélo pour admirer les paysages bucoliques, un tour en montgolfière une balade en canoë-kayak, une virée en calèche dans les bois, une sortie à la découverte des champignons...

# OÙ FAIRE SON SHOPPING



## FAIRE SES COURSES

Pour vos courses nous vous recommandons sans hésiter les marchés et commerces locaux du coin, mais voici également la liste des supermarchés et supérettes les plus proches pour vos achats de première nécessité :

### **RÉMALARD** (5 km)

Intermarché. Ouvert 8h45/ 19h sauf dimanche 9h30/12h.  
61110 Dorceau.

### **BERD'HUIS** (6km)

Proxi. Ouvert 8h/ 14h et 15h30/19h sauf le dimanche 9h/ 12h et fermé le lundi. 2bis route de Dancé.

### **PERCHE-EN-NOCÉ** (10km)

Coccimarket. Ouvert 9h/ 13h et 15h30/19h sauf dimanche 9h/12h et fermé le lundi. 8 rue Modeste Romet.

### **NOGENT LE ROTROU** (12km)

Vous avez le choix. Leclerc, Marché U ... En centre-ville le Coccinelle Express sur la place St Pol est très bien, et les jours de marché permet de faire l'appoint. Ouvert 8h15/12h30 et 14h30/19h30 sauf dimanche 9h/12h.

Pour des courses 100% bio, il faut aller du côté d'Affinité Bio, 45 rue des Viennes, ouvert 9h/19h, fermé les lundis et dimanches.



### **BELLÊME** (20km)

Un Carrefour contact en centre ville ouvert 8h/20h sauf le dimanche 9h/13h. Au 21 rue de Paris, en entrée de bourg.

Un Carrefour Market en entrée de bourg ouvert 9h/19h30 sauf le dimanche 9h/12h30, rue Guillaume Seznec.

Et surtout, deux épicerie extra (on pouvait s'y attendre dans la cité du père fondateur de l'Épicerie du Bon Marché !):

L'épicerie Bellêmoise, 16 place de la République, ouverte 8h15/12h30 et 15h/19h sauf le dimanche 8:45/12h15 et fermée le mercredi.

Le Comptoir Bio. Ouvert 9h30/12h30 et 14h30/19h sauf dimanche 9h30/12h30, fermé le lundi. 22 rue Boucicaut.

et bien sûr des supérettes et supermarchés dans les villes et villages un peu plus loin aux alentours : Mortagne-au-Perche, La Ferté-Bernard, Longny-au-Perche...



## LES MARCHÉS

Ce serait dommage de ne pas flâner sur un des beaux marchés du Perche, leur étals chargés de produits locaux. Des marchés d'été sont à traquer sur les panneaux de bord de route, sinon, voici les principaux marchés du coin :

### LUNDI

Rémalard / La Ferté-Bernard

### MARDI

Authon-du-Perche / La Loupe

### MERCREDI

Longny-au-Perche / Le Theil-sur-Huisne

### JEUDI

Bellême / Bretoncelles / Chapelle-Montligeon/ Thiron-Gardais

### VENDREDI

Condé/ Margon/ Rémalard

### SAMEDI

Mortagne-au-Perche/ Nogent-le-Rotrou/ La Ferté-Bernard

### DIMANCHE

Boissy-Maugis/ Ceton/ La Ferté-Vidame/ Rémalard

## FROMAGERS, BOUCHERS, ETC.

Il y a pléthore bonnes adresses, mais pour vous faciliter la tâche si vous voulez ne pas vous tromper voici quelques échoppes pas très loin (ou alors un peu, mais qui valent définitivement la balade)

### FRUITS & LÉGUMES

**NOGENT-LE-ROTROU** Le Chardon - Que des producteurs locaux réunis dans cette coopérative. Ouvert 9h/13h et 14h/19h sauf le samedi 9h/13h, fermé le lundi et jeudi. 1 place St Pol.

### BOUCHERIE

**LA FERTÉ-BERNARD** Charcuterie des Marais. Que du bon. 8h30/13h et 15h30/18h30 du mardi au samedi et dimanche 9h30/ 12h30. 4 rue Carnot.

**NOGENT-LE-ROTROU** Chez David. Ouvert du mardi au samedi 9h/13h et 15/19h. 47 rue Villette Gâte.

### FROMAGERIE

**BELLÊME** Les goûts normands. Ouvert 9h30/ 12h30 et 15h/19h du mercredi au samedi, 9h30/ 12h30 et 15h/18h le mardi, fermé le dimanche et lundi. 8 place de la liberté.

**LA FERTÉ-BERNARD** Les Bons From'tons. Présents sur de nombreux marchés mais aussi dans leur boutique du mercredi au samedi de 15h à 19h. 2 rue de l'Aiguillon.

## PÂTISSIERS, GLACIERS...

**LE SUCRÉ****MORTAGNE-AU-PERCHE**

Glaces R10. Appelez pour réserver si vous voulez des parfums en particulier. Même si tout est bon... mercredi 14h/19h, jeudi et vendredi

10h-13h et 14h30/19h, samedi 9h/13h et 14h30/ 19h. 5 place Notre-Dame.

Glacier Gérard Taurin. Incontestablement pour ses vacherins. Ouvert 10h/ 13h et 14h19h fun jeudis au samedi et uniquement l'après-midi le mercredi. Passage des Merciers.

**BELLÊME** Chocolaterie Bataille. Ouvert du mercredi au vendredi 9h/ 12h30 et 14h30/19h, dimanche 9h30/12h30, fermé le lundi et mardi. (Prenez-y votre bûche de Noël, à réserver bien à l'avance)

Psssss : le cake au citron de la boulangerie Régis Gouin, à **Mortagne-au-Perche**, au 11 rue Notre-Dame, vaut le détour.

## LE PAIN

Sur commande au marché de Nogent le samedi (15km)  
Les Pains de l'Angenardière de Julie et Eric Lefrançois.  
Pain au levain bio naturel : nature, graines, noix,  
olives... Réservation 02 33 73 10 60 & 07 81 27 30 39.

### Boulangerie les proches :

Deux boulangeries à **Remalard** (5km) (Au Fournil du Perche ouverte tous les matins sauf le mercredi et les Gourmandises de Claire ouverte tous les jours sauf le mardi et le dimanche uniquement le matin).

Une boulangerie à **Nocé** (10km) : Les délices du Perche. 2 rue Roger Vaugeois. Ouvert tous les jours sauf le mercredi. Ouvert le dimanche matin uniquement.

Nos préférées sont à **Berd'huis** (6km) et à **Bellême** (20km) : le Carré Bellemois et Les délices des remparts.

Pains bio extra. Une boutique à la Perrière : Les Pains de Saint Hilaire. 161, la Place. **Belforêt en Perche**. Boutiques également à Bellême et Mortagne au Perche. Contactez-les par mail à l'adresse [painsdesainthilaire@gmail.com](mailto:painsdesainthilaire@gmail.com) et vérifiez les horaires sur instagram [@lespainsdesainthilaire](https://www.instagram.com/lespainsdesainthilaire). Pensez à passer commande, et congelez à la pelle !

BOULANGERIES



## PRODUITS LOCAUX

N'oubliez pas de repartir avec quelques souvenirs du Perche que vous ne regretterez pas. Voici de quoi faire votre shopping dans le coin parmi nos préférés :

**CIDRE ET JUS DE POMME** - Emmanuelle et Jeanne sont à un jet de pommes d'une Maison dans le Perche. Mère et fille nous régalent de jus de pommes et de cidre, mais aussi d'eau-de-vie et de vinaigre. **La Cidreiraie Verrières.**  
**06 17 18 83 74**

**MIEL** - Patrick Cholet excelle dans sa partie : un miel qui provient d'abeilles noires endémiques du Perche. **Les Cadres Noirs Percherons.** **07 50 48 35 06.** **Bonnétable.**

**LEGUMES** - **Rémalard.** Ancien directeur artistique, Nicolas a repris l'exploitation familiale pour en faire un havre de permaculture dans lequel on peut aller chercher sa récolte de la semaine chaque samedi. **À retrouver sur [www.moulindevaujours.com](http://www.moulindevaujours.com)**

**LÉGUMES** - Des fruits, des légumes, des fleurs aussi beaux que bons qu'on retrouve sur les meilleurs marchés et aussi des mercredis fermiers sur place à **Mortagne-au-Perche** festifs et délicieux.

**[www.unefermeduperche.com](http://www.unefermeduperche.com)**

**LA BRASSERIE DU PERCHE - L'Hôme-Chamondot**

Une bonne bière à découvrir dans un cadre idyllique en bord d'étang. Idéal non ? **02 33 85 41 30**

**[www.brasserieDuperche.com](http://www.brasserieDuperche.com)**

**LES PÂTES JEANJEAN.** Vous les trouverez dans les supermarchés bios et bonnes épiceries du coin. Elles sont fabriquées artisanalement à partir de variétés de blés anciennes à **Valframbert**.

**[www.lapattejeanjean.com](http://www.lapattejeanjean.com)**

**FARINE DU PERCHE.** On doit à une entreprise familiale cette farine bio produite à **La Perrière**. Blé, épeautre, sarrasin... Elle se trouve dans les supermarchés bios et bonnes épiceries du coin. **02 33 73 45 67**.

**SAVONNERIE DE LA CHAPELLE.** **Bellême.** **02 33 85 50 18.** Savons, baumes, huiles précieuses, fabriqués à froid voilà de quoi garnir sa trousse de toilette avec de vrais produits artisanaux.

**CRAQ EN PERCHE.** Belforêt-en-Perche. Salés ou sucrés, voilà des petits biscuits parfaits sans additifs ni conservateurs, sans matière grasse, et avec peu de sucre : mais bons ! [www.craqenperche.fr](http://www.craqenperche.fr)

**LA CHIPS DU PERCHE.** Belforêt-en-Perche. Plaisir régressif international mais fabrication 100% percheronne et peu salée, voilà de quoi pimper son apéro. 06 48 75 73 77.

**LIN PERCHE.** La Ferté-Vidame. 06 81 84 64 06. Des créations originales à base de teintures naturelles (et des stages pour les plus curieux).

**L'ETOILE GAEC.** 02 33 25 10 67. Courgeon. Yaourts, beurre, fromage, crème, conserves, quinoa : on remplit son panier sans hésiter ! (présent sur les marchés et en épiceries / supermarchés)

**SAFRAN DU PERCHE.** 06 86 36 62 09. Rémalard. Il y pousse très bien le safran sous nos climats et du coup on s'en régale !

# OÙ BOIRE & MANGER





## LA GRANDE RÉGALADE

On est nombreux à courir les bons restos dans le coin, et à l'heure de pointe, les places sont chères !

On vous met nos préférés avec un cœur venu tout droit des papilles,

(Pensez à réserver de la part d'Une Maison dans le Perche).

A noter que pas mal de restaurants ferment en août et pendant les grandes vacances.



### OISEAU-OISEAU

PRÉAUX-DU-PERCHE. Le bistrot ++ de Sven et Marianne. Ouvert du jeudi soir au samedi soir. 5 place Saint Germain. Réservations sur internet [www.oiseau-oiseau.fr](http://www.oiseau-oiseau.fr)



### PAYSAGE

BÊLLEME : une cuisine goûteuse inspirée par la nature et les produits locaux. 2, place de l'Europe. Ouvert du jeudi au samedi midi & soir et dimanche le midi et le soir essentiellement l'été. Réservations sur le site [www.restaurantpaysages.com](http://www.restaurantpaysages.com).



### DU PEP'S

NOGENT-LE-ROU. C'est bon, c'est bio, c'est super sympa. 17 place Saint Pol. Ouvert du mardi au vendredi de 10h à 14h30 et le vendredi de 19h à 21h15, et bien sûr le samedi jour de marché, de 9h à 14h30. Réservations au 02 37 81 23 03. Le truc en plus : l'option Take Away !

**LE BISTRONOME.** Une carte classique avec de bonnes viandes dans un cadre simple. 11 rue Bourgneuf. La Ferté-Bernard. 02 43 93 21 58

**LES PIEDS DANS L'EAU.** Une cuisine simple dans une conviviale & familiale. Mortagne-au-Perche. 02 33 25 31 44.

**LA PLANQUE EN PERCHE.** Superbe ferme percheronne qui vaut le détour, ne serait-ce que pour le bar à rhum à l'heure de l'apéro. Bellou-le-Trichard. 06 52 57 56 13.



**LE BERLINOIS** On n'y va pas pour la déco, mais pour des kebabs à se damner (dont l'éponyme Berlinois, et bien sûr : option take away) - Rémalard. Tél. : 09 51 33 02 19

**POUSSE TON PAIN** ambiance décontractée - Boissy-Maugis

**LE BAR DES AMIS** une bonne adresse pour déjeuner - Boissy-Maugis



**CHEZ SAUGE Auberge Percheronne** Bistro ou Gastro ? Vous aurez le choix, le tout concocté par la cheffe Amandine Chaignot. On vous le conseille - Réveillon. Tél. : 02 33 83 63 23

**LA VERTICALE** C'est le RDV du jeudi après le marché à Bellême. A la fois restaurant, café et cave à vin - Bellême. Tél. : 02 33 25 67 16

## ENCORE PLUS DE RÉGALADE

**D'UNE ÎLE.** L'Aunay. Rémalard. 02 33 83 01 47

**LA MAISON D'HORBÉ.** Ambiance salon d'antiquités pour une cuisine du terroir idéale pour les gourmands. La Grande place, La Perrière.  
02 33 73 18 41.

**LE RELAIS D'HORBÉ** La Grande Place. la Perrière.  
02 33 25 95 44

**EN GARE.** Rue de Boisard. 02 33 83 98 97. Rémalard.

**LE TROU NORMAND.** 5 Place Saint Ouen. Verrières.  
02 33 73 82 31

**LE BISTROT DES ÉCURIES.** 02 33 25 46 06. La Grande Maison, Boissy-Maugis.



**LA CROIX D'OR.** 6 rue de la Herse. Le Pin-la-Garenne.  
02 33 83 80 33



**LE CINQ.** 3 Place Boucicaud. Bellême.  
09 77 80 84 37.

**LE CAFÉ DE FRANCE.** 19 place de la République  
Mortagne-au-Perche. 02 33 85 58 03

**LE TRIBUNAL.** 4 place du Palais. Mortagne-au-Perche.  
02 33 25 04 77.

# RÉPERTOIRE



POLICE / GENDARMERIE 17

SAMU 15

POMPIERS 18

MÉDECIN DE GARDE 116 117

PHARMACIE PERCHE EN NOCE 02 33 73 54 19

HÔPITAL NOGENT-LE-ROTROU 02 37 53 75 75

HÔPITAL DU MANS 02 43 43 43

PHARMACIE DE GARDE 32 37

TAXIS NOGENT-LE-ROTROU

Taxi Percheron Maryline & Patrick 02 37 52 08 87

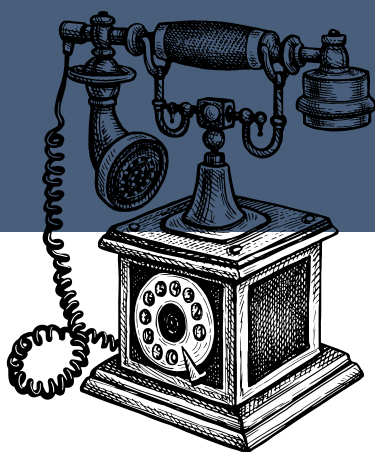
Taxi Manu 02 37 52 78 40

TAXI LA FERTÉ-BERNARD

Taxi Pascal Gauché 06 15 95 28 07

Taxi Tony 02 43 93 38 57

CENTRE ANTI-POISON 01 40 05 48 48



OFFICE DE TOURISME NOGENT-LE-ROTROU 02 37 37 30 10

OFFICE DE TOURISME BELLÊME 02 33 73 09 69

CLUB KAYAK DE NOGENT-LE-ROTROU 02 37 52 78 82

CLUB KAYAK LA FERTÉ-BERNARD 06 98 19 35 902

BASE DE LOISIRS DE LA FERTÉ-BERNARD 02 43 71 04 41

PROMENADE EN MONTGOLFIÈRE BELLÊME 06 72 25 18 31

PROMENADE EN ULM SAINT GERMAIN DE LA COUDRE

06 09 73 11 68 / 06 12 32 37 02

LOCATION DE VÉLOS VÉLOC PERCHE LA PERRIÈRE

06 72 03 97 77

LOCATION DE VÉLOS GARE DÉPÔT NOGENT ROTROU

06 29 26 62 39

PROMENADES EN CALÈCHE BELLÊME

06 64 75 28 54 / 02 33 83 23 17

VISITE DU HARAS DU BUAT SAINT GERMAIN DE LA COUDRE

06 51 10 25 33 / 07 86 09 33 35

MANOIR DE COURBOYER ÉCOMUSÉE PERCHE EN NOCÉ

02 33 25 70 19

PRIEURÉ DE SAINTE GAUBURGE ÉCOMUSÉE SAINT CYR LA

ROSIÈRE 02 33 73 48 06

JARDINS DU MONTPERTHUIS CHEMILLI 06 85 30 30 81

JARDIN FRANÇOIS 02 37 49 64 19

JARDIN DE LA PETITE ROCHELLE 06 03 54 34 15

JARDIN DU BOIS DU PUIITS 06 07 64 18 82

COLLÈGE ROYAL DE THIRON-GARDAIS 02 37 49 79 54

GOLF DE BELLÊME 02 33 73 12 79

GOLF DE SOUANCÉ 02 37 29 17 33

GOLF D'ALENÇON ARÇONNAY (9 trous) 06 69 48 64 90

GOLF D'ALENÇON HIPPODROME (9 trous) 06 84 44 90 39

TENNIS BELLÊME (3 TERRAINS DONT 1 COUVERT)

02 33 73 07 36

BOWLING LA FERTÉ BERNARD

02 43 93 24 24

CINÉMA DE MORTAGNE-AU-PERCHE 02 33 25 35 05

CINÉMA DE NOGENT-LE-ROU 02 37 53 56 75

SPA POM VILLERAY 02 33 83 11 01

AYUR SÉSÂME BELLÊME 06 58 20 39 78

REFLEXOLOGIE PRÉAUX-DU-PERCHE 06 09 37 59 04

TOUR DES COLLINES DU PERCHE

<https://ignrando.fr/fr/parcours/162807-le-tour-des-collines-du-perche>

**ART CONTEMPORAIN - LE CHAMP DES IMPOSSIBLES**

[www.lechampdesimpossibles.com](http://www.lechampdesimpossibles.com)

**INFOS TOURISTIQUES - [www.perche-tourisme.fr](http://www.perche-tourisme.fr) &**

**FAN DE JARDINS - HORTUS PERTICA**

[www.hortuspertica.com](http://www.hortuspertica.com)

INSTAGRAM :

**BONS PLANS BALADES @ornepurenormandie**

**BONS PLANS PERCHE @lechappeperche**

**BROCANTE à Rémalard @lechineurduperche**

**PÉPINIÈRE à Courgeout @lesracinesduperche**

**BOUTIQUE/ STUDIO CÉRAMIQUE à Bizou @dedde\_art**

**ANTIQUAIRE Mortagne-au-Perche**

@lentrepot\_mortagne\_au\_perche

**BOUTIQUE DÉCO à Bellême @studio7avril**

**GALERIE ART Bellême @lacour.bellême**

**ANTIQUAIRE BROCANTEUR Saint-Victor de Buthon**

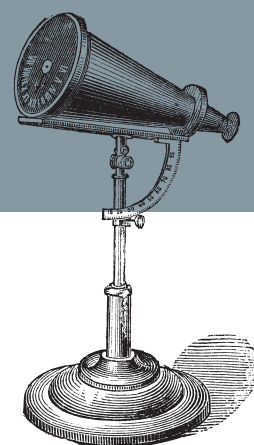
@latelier\_brocante

**BOUTIQUE DÉCO & CADEAUX Bellême**

@aubazardebelleme

**ÉVÉNEMENTS @lesdinersperches**

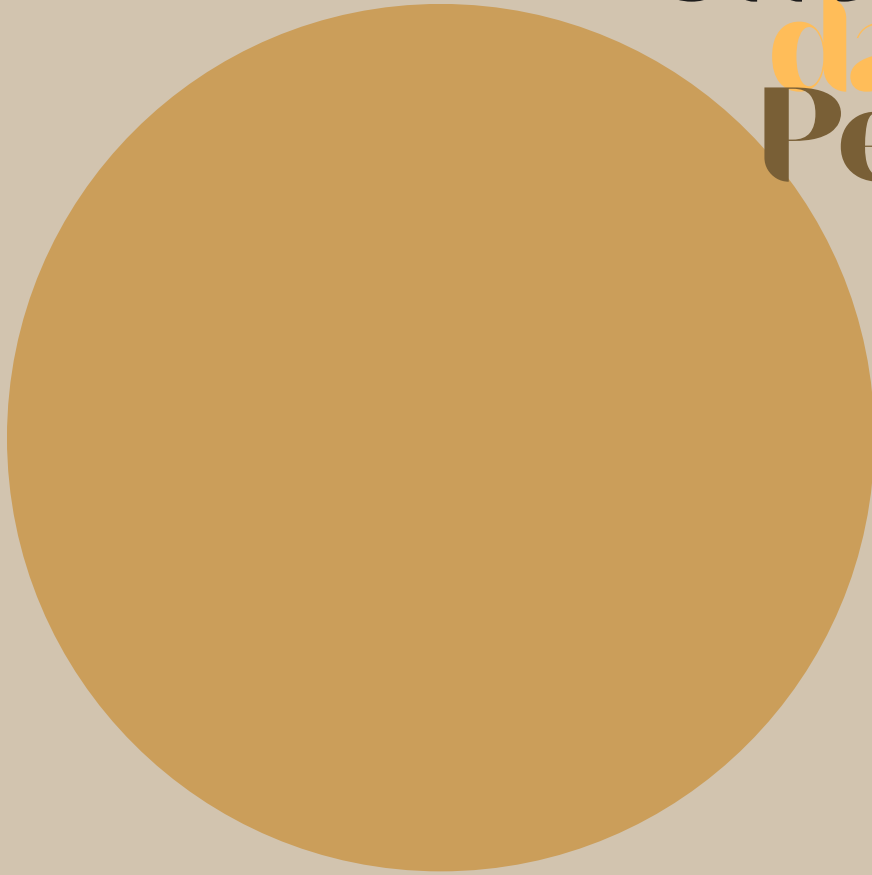
**BAZAR La Perrière @comptoirgenerallaperriere**





À TRÈS BIENTÔT DANS

# Une Maison dans le Perche



(RE) VIVRE

À LA CAMPAGNE



[www.unemaisondansleperche.com](http://www.unemaisondansleperche.com)