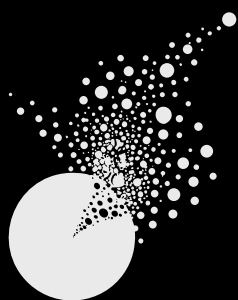
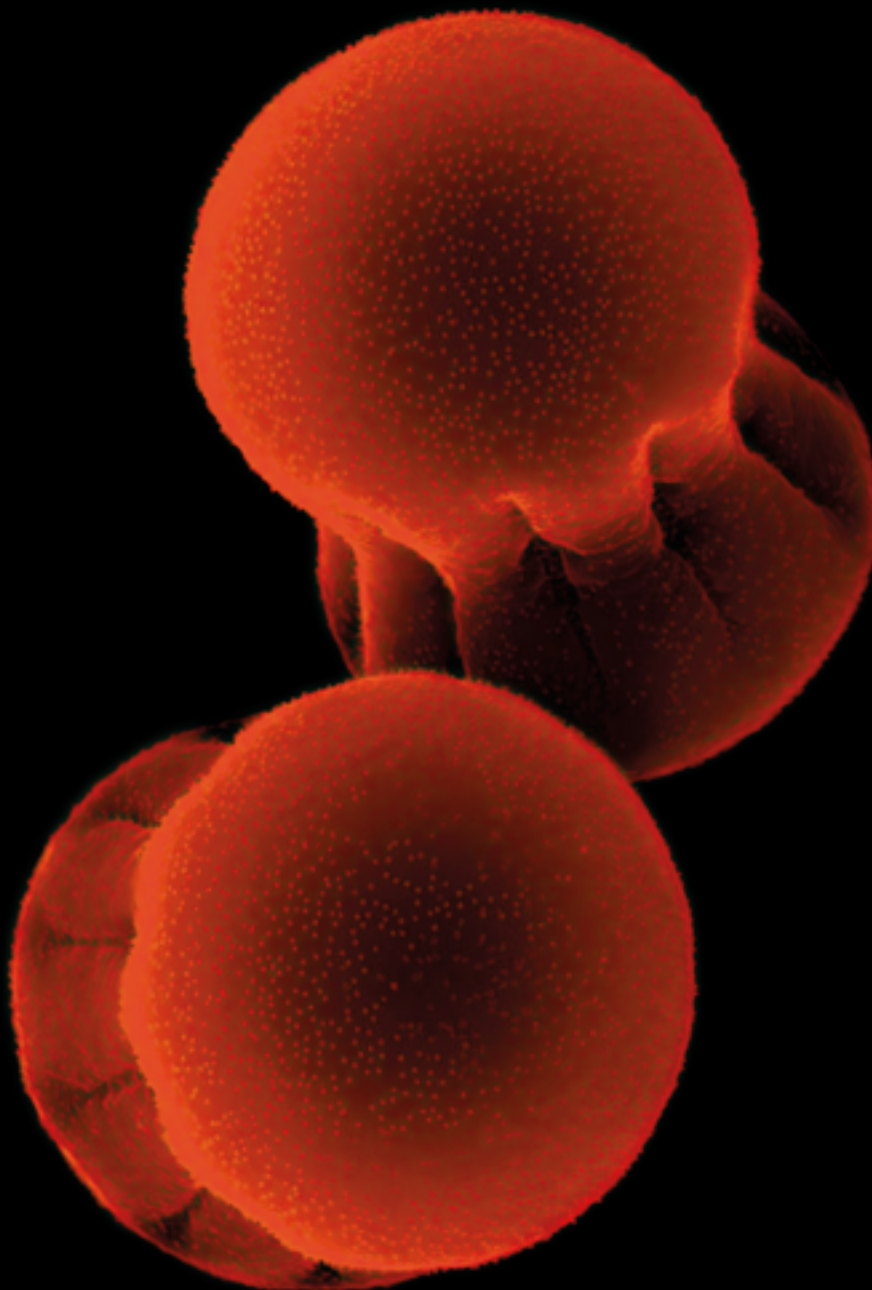


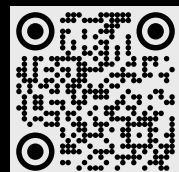
PRINTEMPS 2026

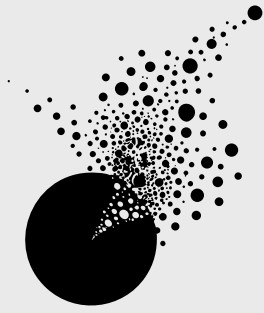


**Vaisseaux  
Poussière**

SCIENCE · ART · POÉSIE

[vaisseauxpoussiere.org](http://vaisseauxpoussiere.org)





---

**Une aile de papillon, une plume, une fibre ou un pollen... À l'aide de la microscopie qui rend visible l'invisible, Vaisseaux Poussière explore ce que la nature offre de plus secret et de plus fragile.**

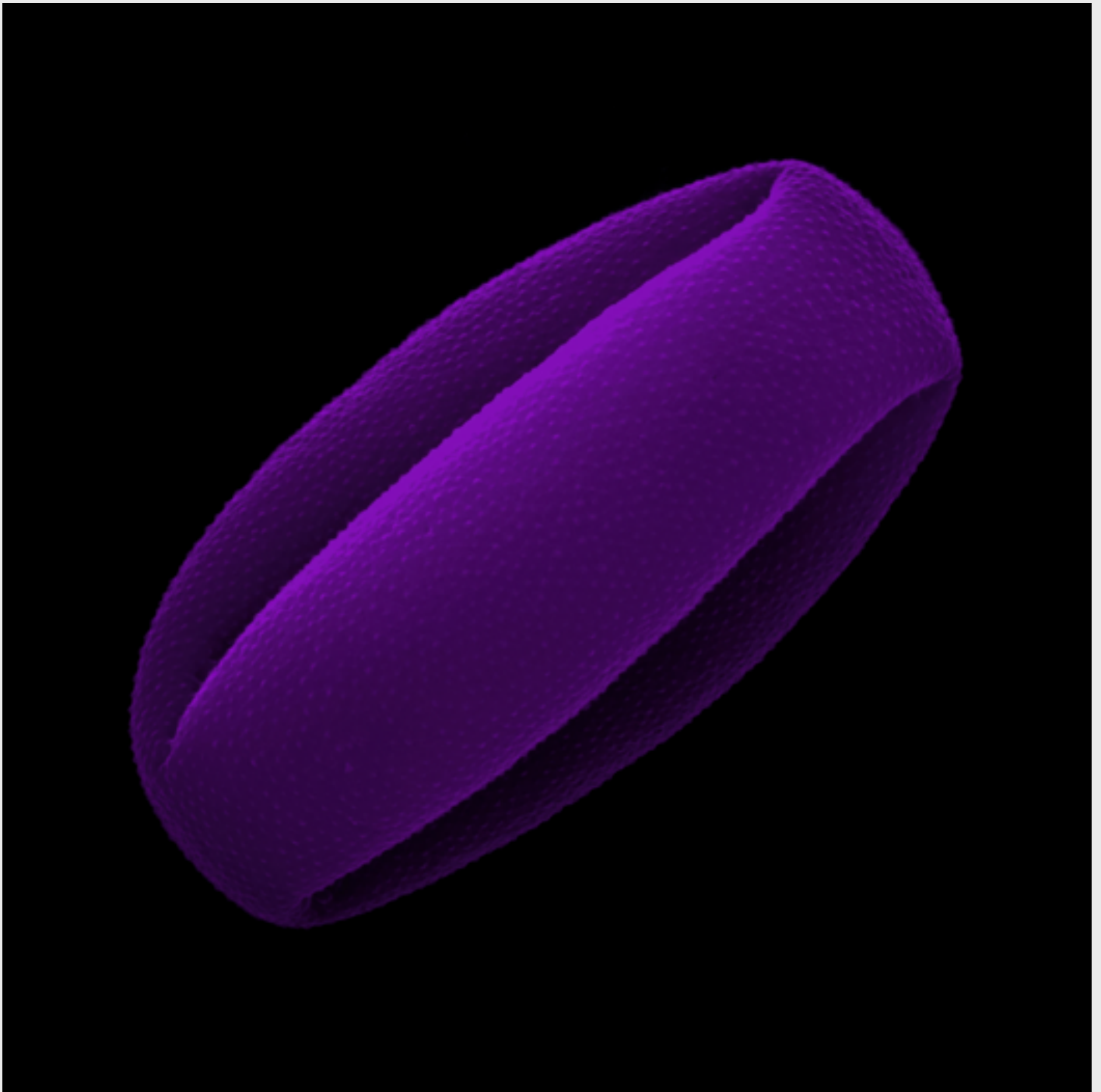
Vaisseaux Poussière est une jeune association où se rencontrent science et création pour sonder le vivant, la matière et l'invisible. Nous concevons des œuvres hybrides où le familier glisse vers l'abstraction, où le savoir rencontre l'imaginaire.

Ces photographies proviennent d'observations réalisées au microscope électronique à balayage <sup>1</sup>, rendues possibles grâce à Loïc Vidal, de l'Institut de Sciences des Matériaux de Mulhouse. Le MEB explore les surfaces et révèle, à l'échelle du micromètre, la complexité des structures naturelles. Les échantillons observés demeurent fidèles, nettoyage, ajustement des contrastes et rehaussement de la définition. Sur certains clichés, un filtre couvrant le spectre aux primaires lumineuses achève le déplacement du document vers l'œuvre.

Une sélection de nos créations est proposée en tirages limités et numérotés, imprimés par sublimation sur aluminium, un support de haute qualité au rendu remarquable.

o

<sup>1</sup> *Microscope Électronique à Balayage (MEB)*  
*Scanning Electron Microscope (SEM)*



Pl. I

---

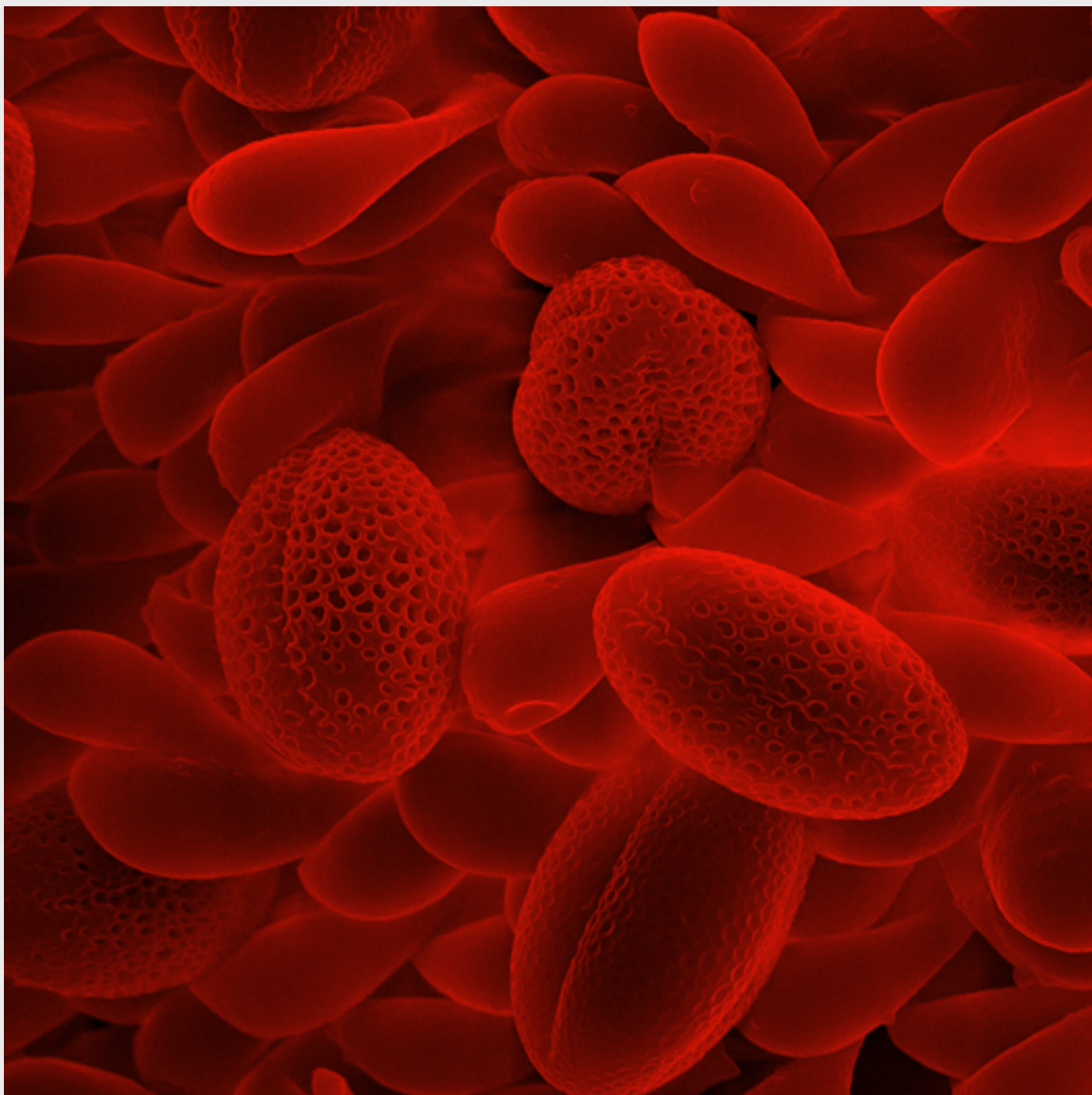
## La pomme des fous

POLLEN D'AUBERGINE —  
*Solanum melongena*

Quatre mille ans de culture, longtemps suspecte en Europe, les médecins lui imputèrent fièvres et épilepsie et la baptisèrent *mala insana*, pomme des fous. Les Italiens l'appellent encore *melanzana*.

◦

Format exposé 60 x 60 cm · p. 15



Pl. II

---

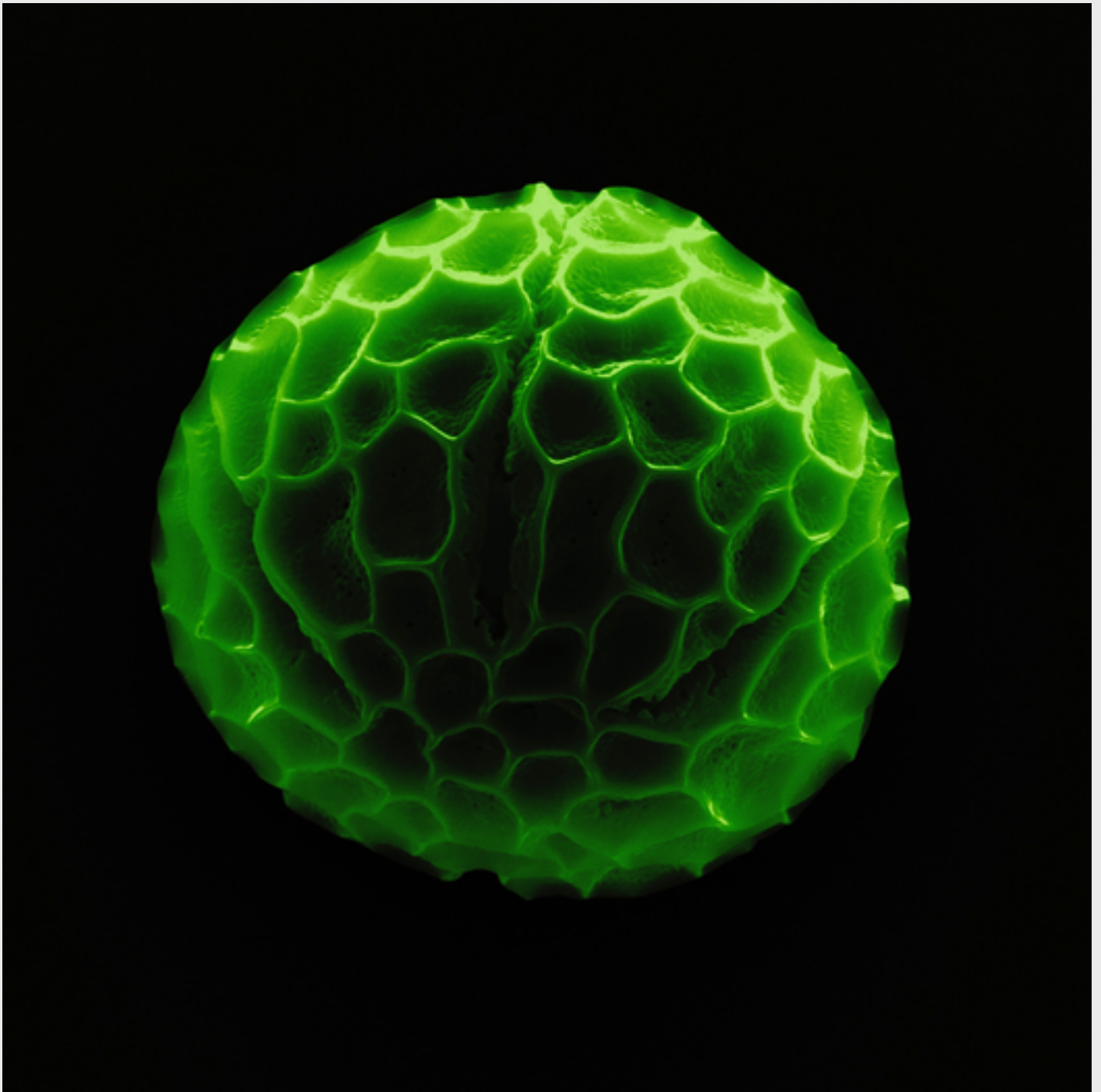
## **Anthocyane**

POLLEN DE CHOU ROUGE —  
*Brassica oleracea*

L'anthocyane est un pigment d'humeur changeante, sensible à son milieu. Il se voit rouge comme le chou en sol acide, vire au bleu du bleuet ou au violet de l'iris selon la terre qui le nourrit.

◦

*Format exposé 60 x 60 cm · p. 15*



Pl. III

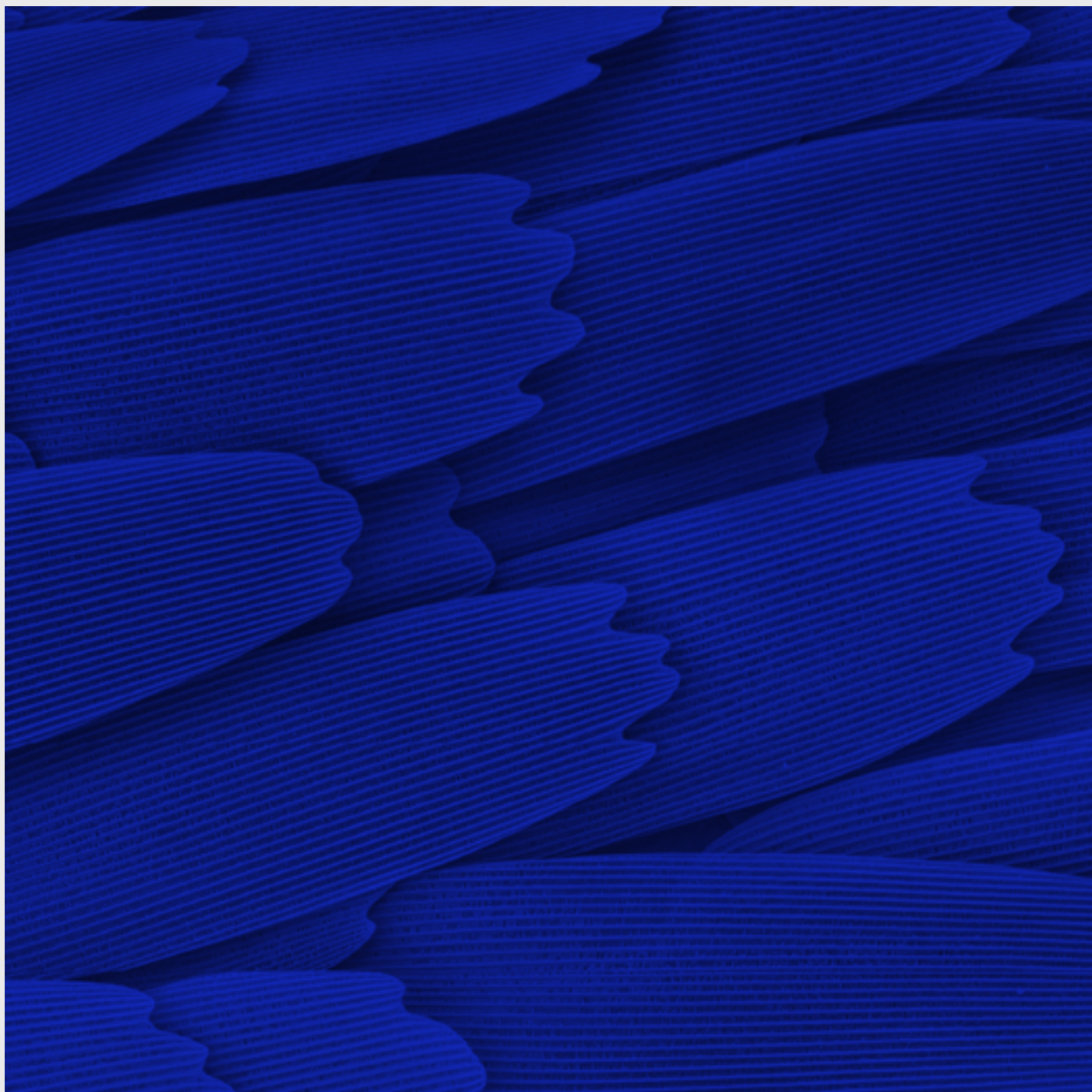
---

### **L'herbe des rois**

POLLEN DE BASILIC —  
*Ocimum basilicum*

Le basilic se prénomme *basilikos* en grec, « royal ». Une herbe si précieuse dans l'Antiquité qu'elle fut réservée aux souverains. Sa couleur vert chlorophylle ferme le triptyque, trois pigments, trois règnes du végétal.

◦



Pl. IV

---

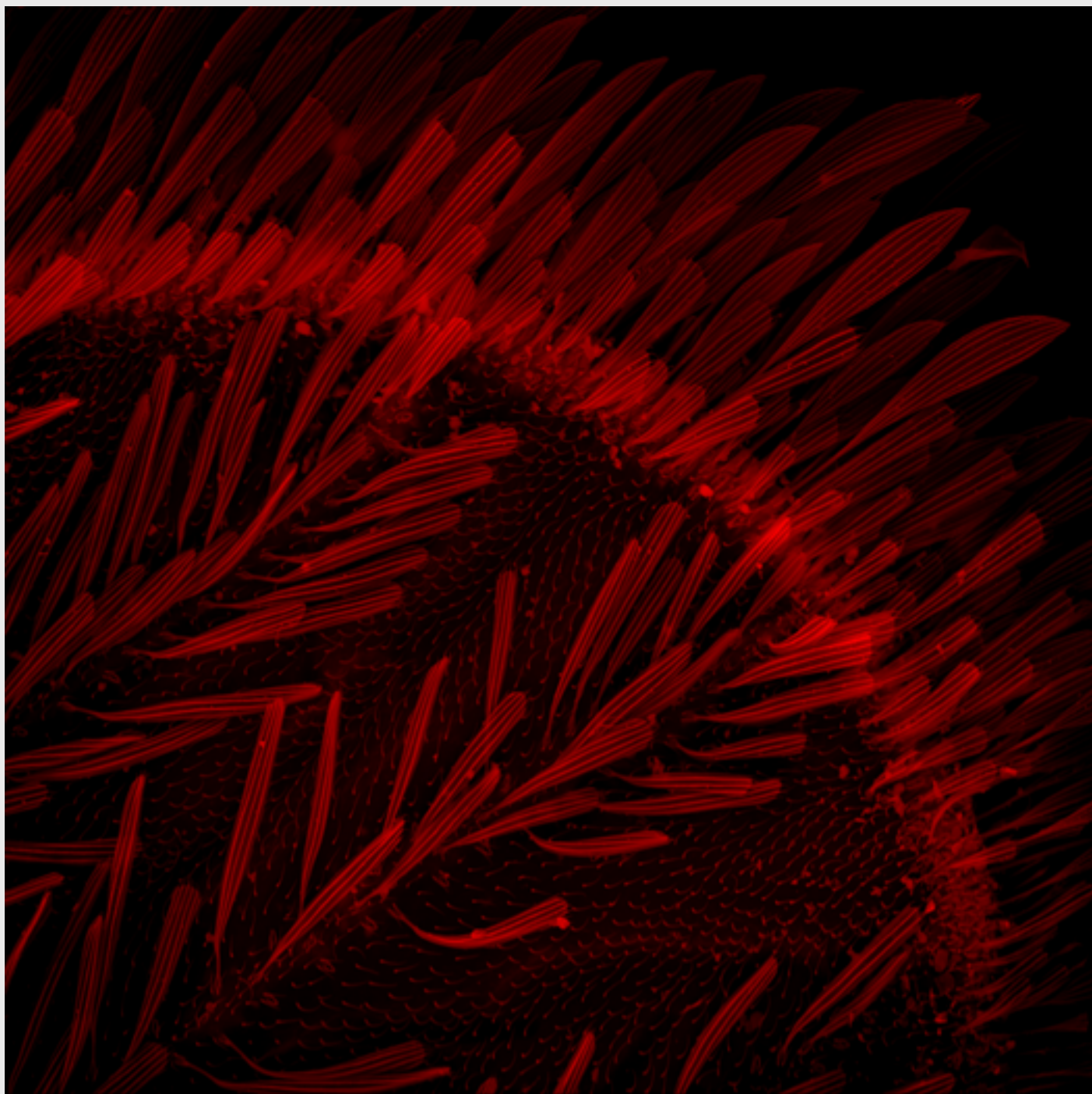
## **Morpho bleu**

AILE DE PAPILLON — *Morpho sp.*

Le bleu du papillon *Morpho* n'est pas un pigment, il est produit par la diffraction de la lumière sur les micro-lamelles de ses écailles. Un bleu qui n'existe qu'en mouvement, selon l'angle du regard.

◦

*Format exposé 70 x 70 cm · p. 15*



Pl. V

---

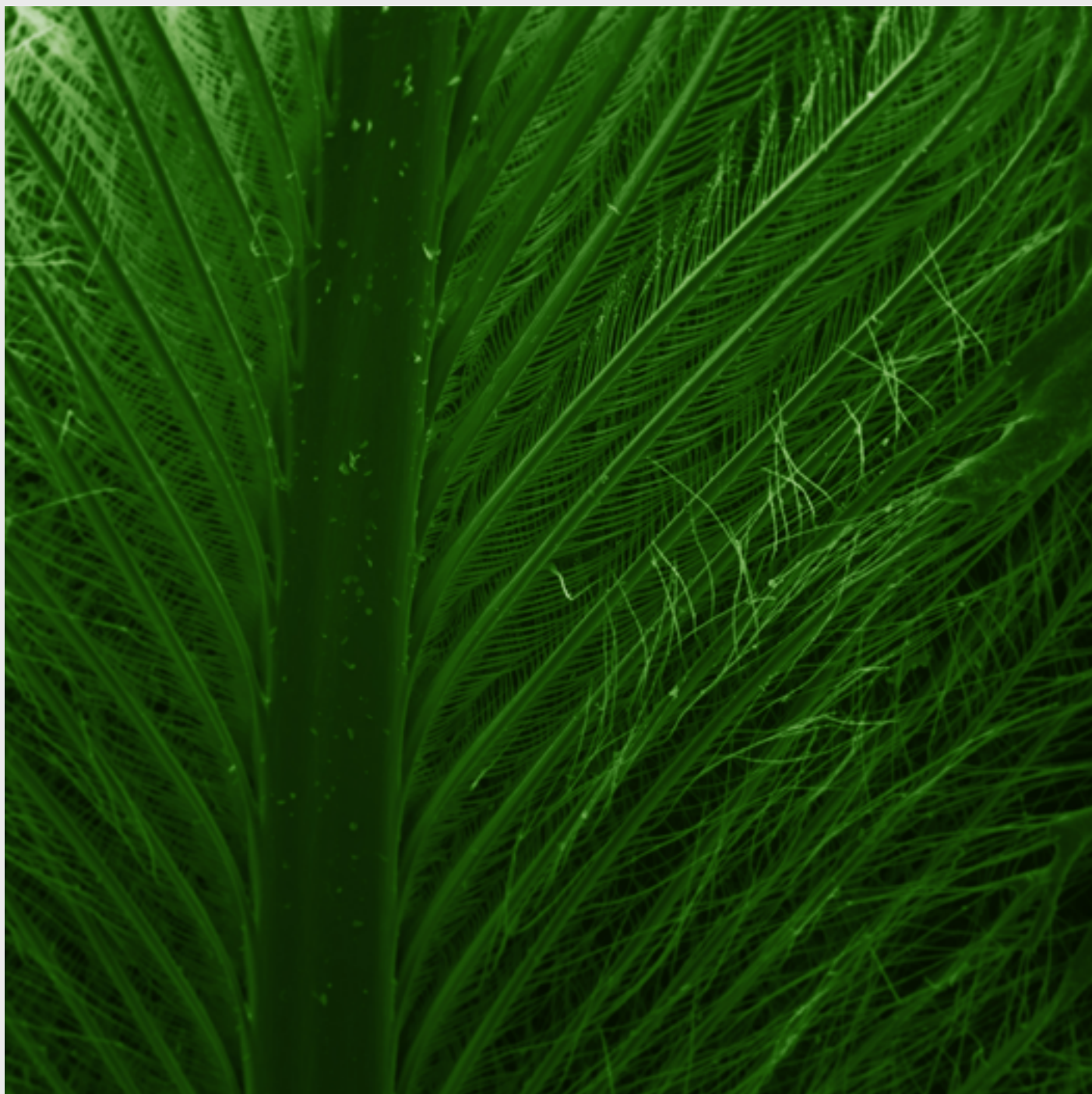
### **L'abeille rêveuse**

FRAGMENT D'ABEILLE —  
*Apis mellifera*

À cette échelle, les matières et les formes se confondent et perdent leur nom. L'entomologie cède la place à un monde où l'on croit reconnaître sans tout à fait identifier, celui de Morphée, d'Alice et des attrape-rêves.

◦

*Format exposé 70 x 70 cm · p. 15*



Pl. VI

---

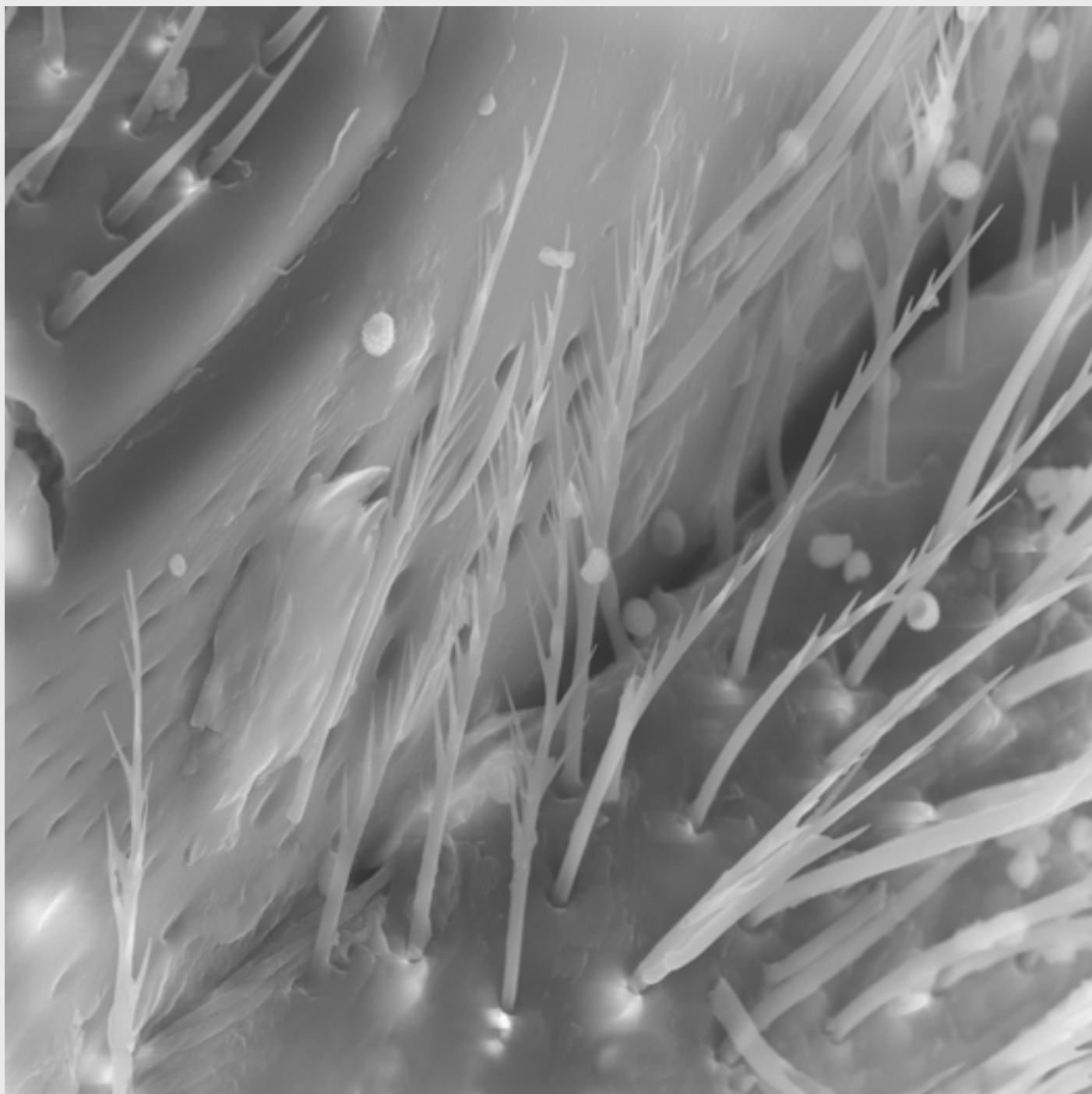
## **L'arbre plume**

FRAGMENT DE PLUME — *penna*

Un assemblage de barbes et de barbules dense et impénétrable pourtant conçu pour offrir au vol espace et légèreté.

◦

*Format exposé 70 x 70 cm · p. 15*



Pl. VII

---

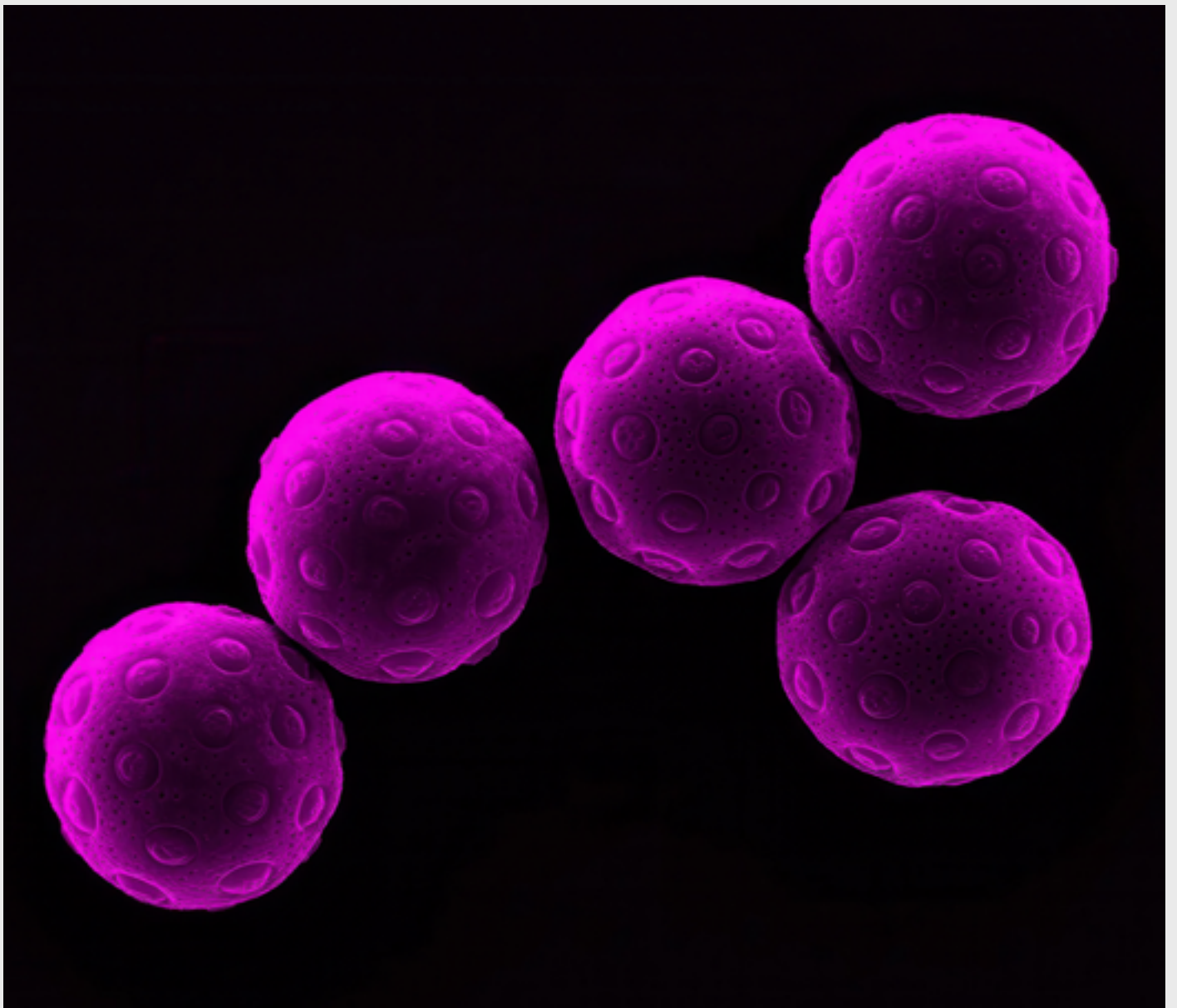
### **La forêt des abeilles**

FRAGMENT D'ABEILLE —  
*Apis mellifera*

Les soies acérées deviennent  
des troncs, le décor  
s'obscurcit, l'insecte familier  
se mue en territoire hostile.  
Une forêt où l'on n'entre pas  
sans précaution.

◦

*Format exposé 70 x 70 cm · p. 15*



Pl. VIII

---

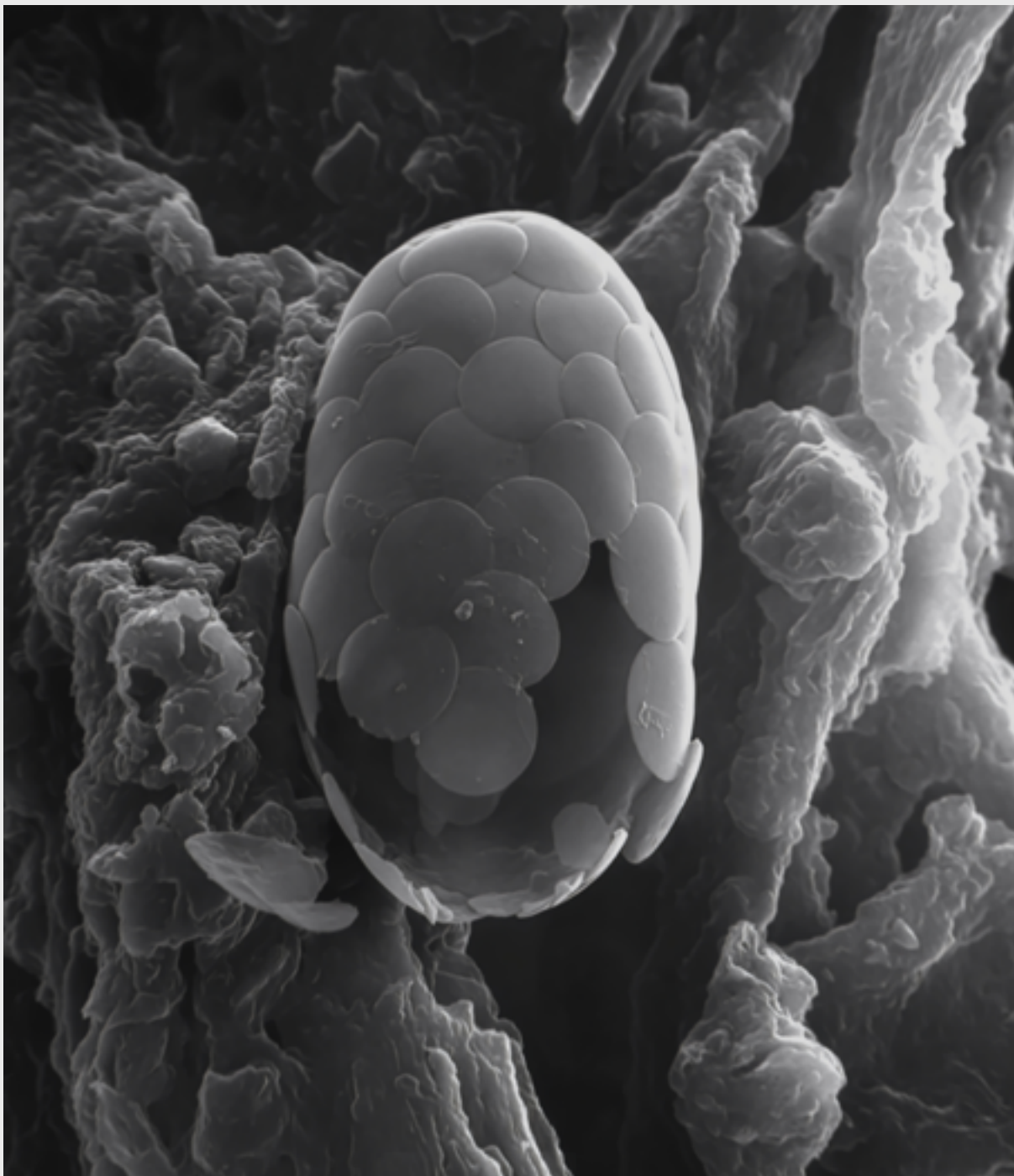
### **Fleurs de coucou**

POLLEN DE LYCHNIS —  
*Silene flos-cuculi*

La lychnide fleur de coucou s'ouvre au printemps, quand le coucou reprend sa voix. Le filtre révèle la teinte rose magenta de ce petit œillet des prés.

◦

*Format exposé 75 x 65 cm · p. 15*



Pl. IX

---

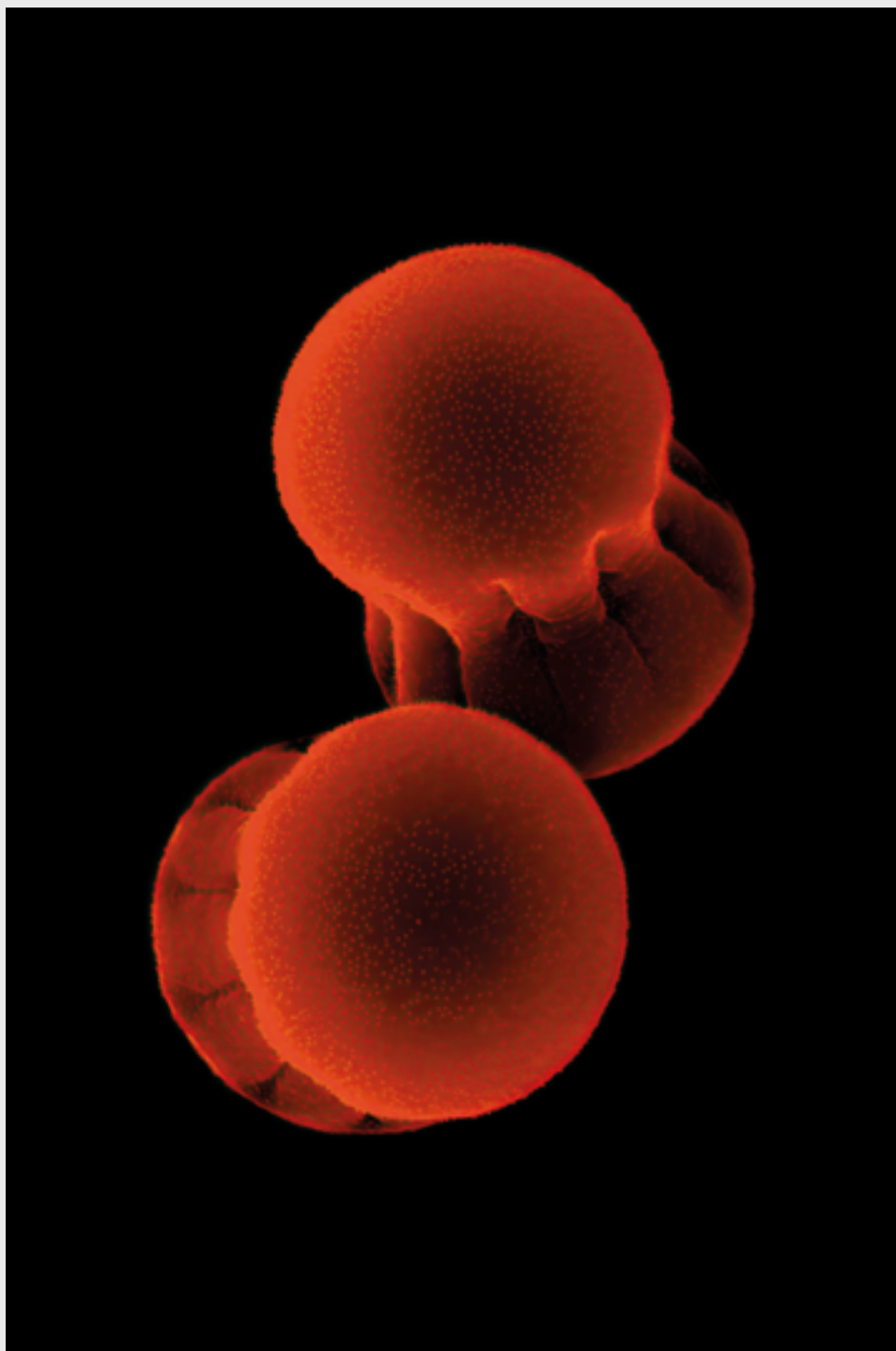
### **L'œuf de Tiamat**

COCCOSPHERE —  
*Coccolithophore sp.*

Œuf calcaire fossilisé extrait  
d'une pierre de cathédrale,  
presque aussi ancien que Tiamat  
la babylonienne, divinité  
primordiale de l'océan, dragon  
marin, mère de tous les dieux.

◦

*Version platine*  
*Format exposé 65 x 75 cm · p. 15*



Pl. X

---

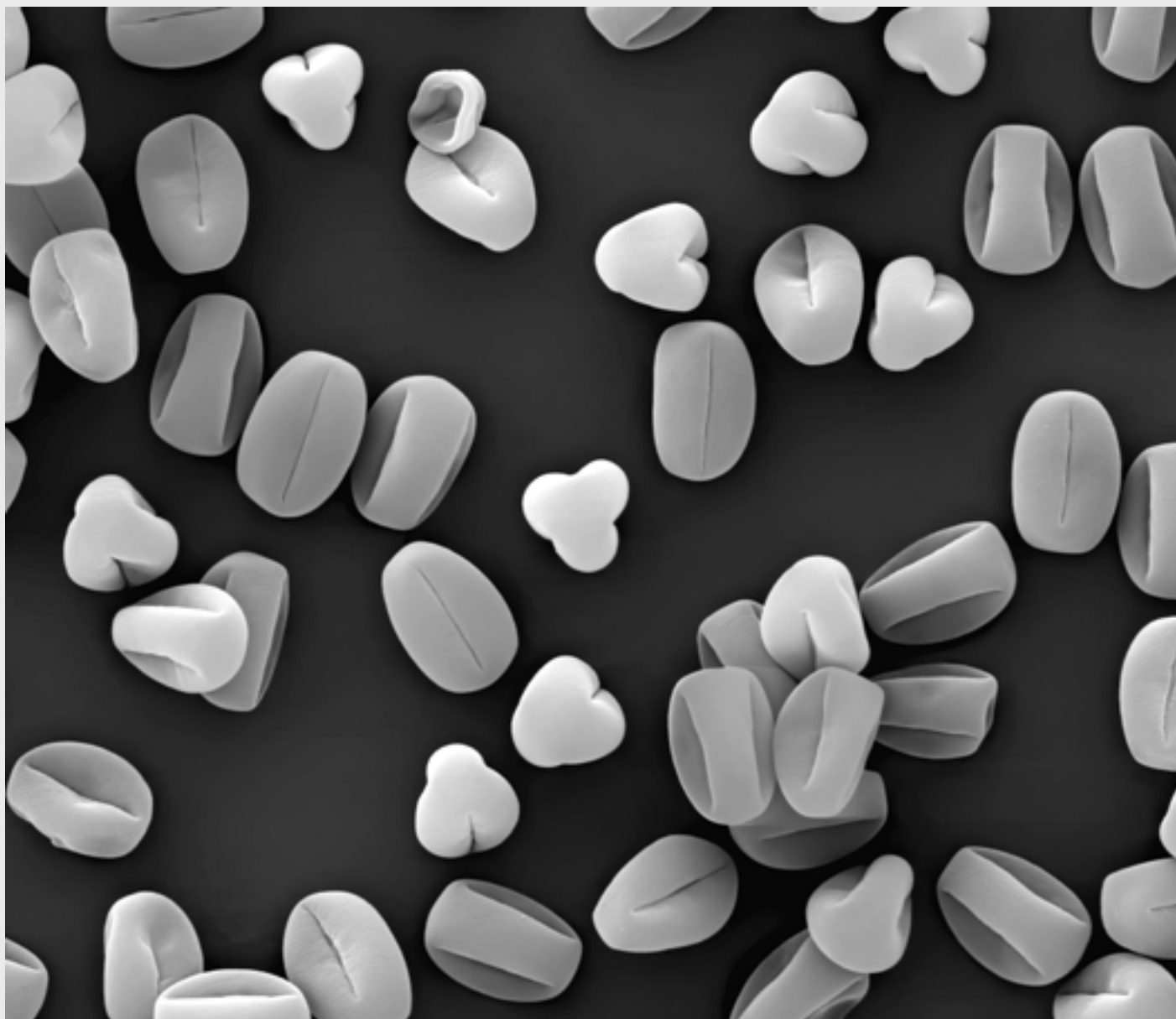
### **Le remède de Mattioli**

POLLEN DE CONSOUDE OFFICINALE  
— *Symphytum officinale*

Du latin *consolida*, en référence à sa réputation à consolider les fractures. Au XVI<sup>e</sup> siècle, le médecin siennois Pietro Andrea Mattioli en codifie l'usage et concocte un cataplasme de racine pilée à appliquer sur les os brisés.

◦

*Format exposé 50 x 75 cm · p. 15*



Pl. XI

---

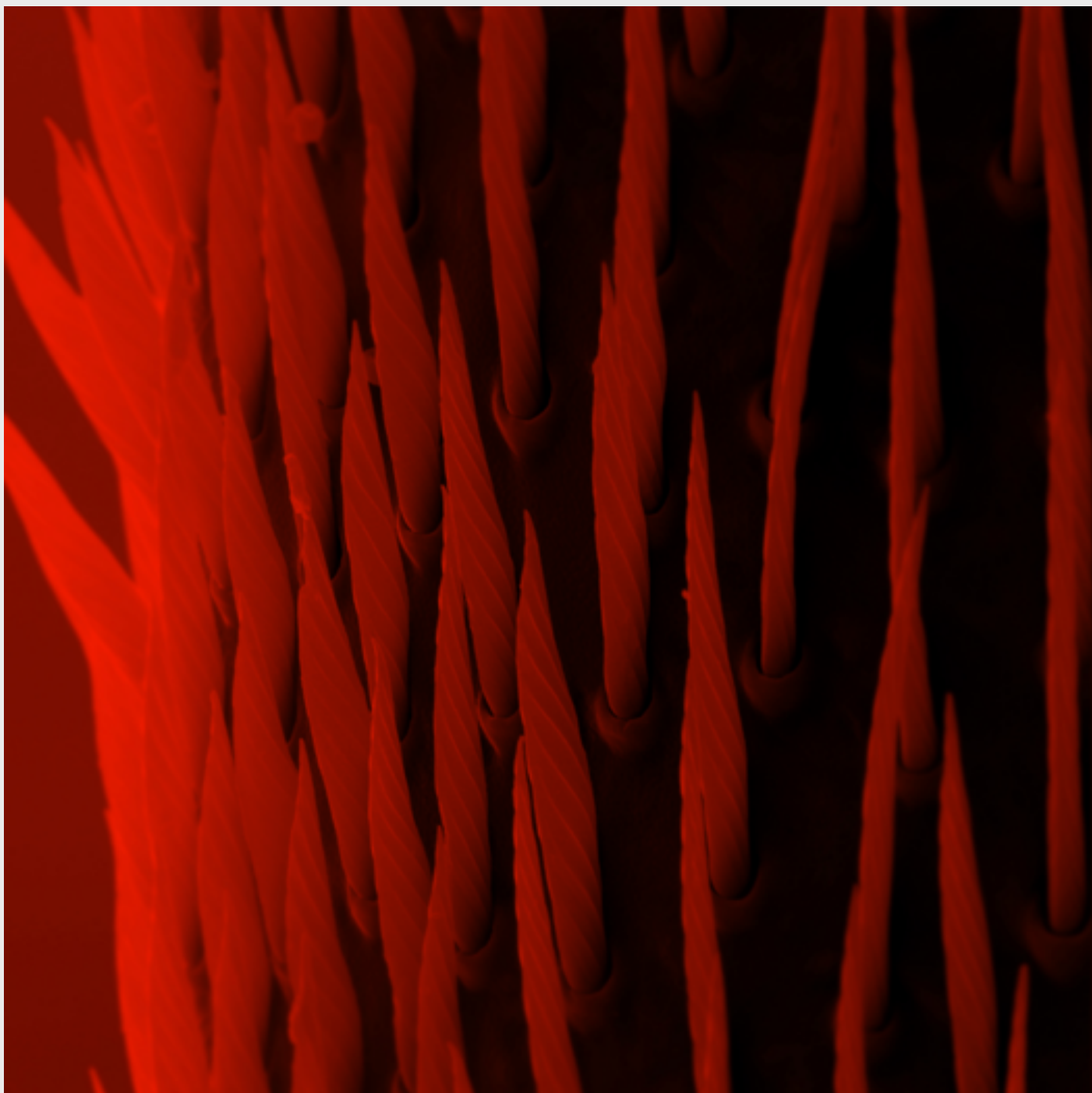
### **Le jardin d'Élisabeth**

POLLEN DE CYCLAMEN —  
*Cyclamen persicum*

Le cyclamen fut introduit en Europe au XVI<sup>e</sup> siècle et cultivé dans les jardins botaniques de la reine Élisabeth Ire. Son nom vient du grec *kuklos*, le cercle. Dans le langage des fleurs, cette couronne de pétales retournés vers le ciel symbolise la sincérité et la durée des sentiments.

◦

*Formats disponibles · p. 15*



Pl. XII

---

## **Malebolge**

FRAGMENT D'ABEILLE —  
*Apis mellifera*

Ces soies collectrices de pollen, acérées, serrées, brûlantes sous le filtre rouge, évoquent les fosses de *Malebolge*, ce huitième cercle de l'Enfer que Dante peupla de fraudeurs et de damnés.

◦

## Formats & conditions de tirage

Les tirages exposés sont disponibles dans les formats indiqués ci-dessous. Certaines œuvres ont fait l'objet d'une première édition en formats spécifiques, disponibles sur demande.

Carré			Rectangle		
Pl. I, II, III, IV, V ; VI ; VII, XI, XII			Pl. VIII, IX, X, XIII		
<b>Petit</b>	30 x 30	350 €	<b>Petit</b>	30 x 25	310 €
<b>Moyen</b>	60 x 60	780 €	<b>Moyen</b>	65 x 75	850 €
<b>Grand</b>	80 x 80	1250 €	<b>Grand</b>	105 x 90	1700 €
<b>Très grand</b>	118 x 118	2500 €	<b>Très grand</b>	137 x 118	2900 €

*Les formats rectangulaires sont disponibles en orientation verticale ou horizontale selon l'œuvre.*

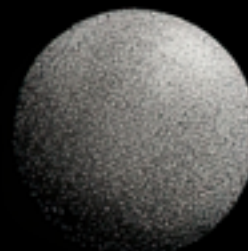
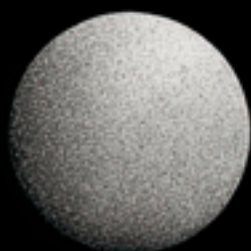
Les tirages sont imprimés par sublimation sur Chromaluxe® aluminium 1 mm brillant, montage affleurant profilé 33 mm mat noir ou argent. Chaque exemplaire est produit sous le contrôle des auteurs, numéroté et accompagné d'un certificat d'authenticité.<sup>1</sup>

o

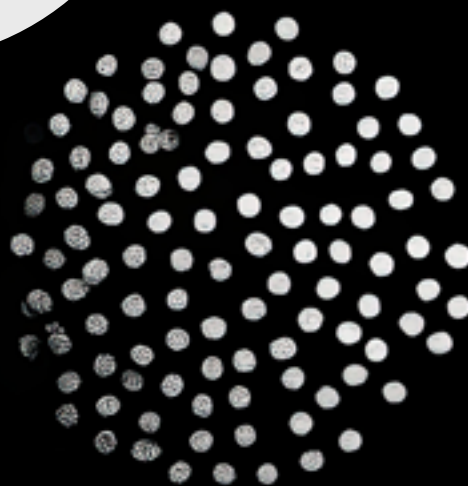
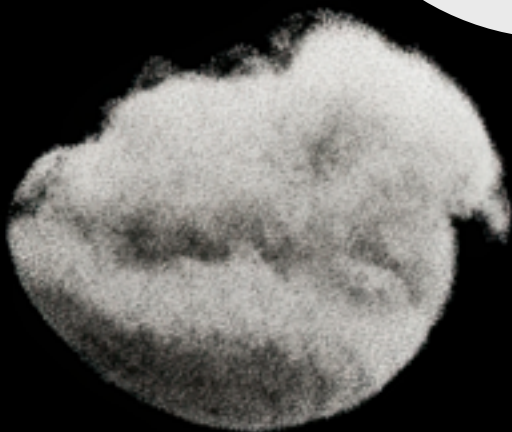
---

<sup>1</sup> Les tirages sont réalisés par sublimation sur Chromaluxe® aluminium, un procédé qui offre une finesse de rendu et une densité de tons remarquables, un spectre colorimétrique étendu intensifié par la surface métallisée du support, et une durabilité exceptionnelle face au temps et aux UV. Chaque exemplaire est produit sous le contrôle des auteurs, numéroté et accompagné d'un certificat d'authenticité gravé au dos. De la conception à la fabrication, l'ensemble du processus est réalisé en France.

SCIENCE · ART · POÉSIE



**Vaisseaux  
Poussière**



Imagerie scientifique : Fabienne Médard & Loïc Vidal  
Illustration & direction artistique : Franck Teillard

contact@vaisseauxpoussiere.org  
Fabienne +(33) 06 64 79 81 13  
Franck +(33) 06 07 94 59 85

**vaisseauxpoussiere.org**

Association déclarée conformément  
à la loi du 1er juillet 1901  
et au décret du 16 août 1901.  
Numéro SIRET : 993 926 872 00017

© Vaisseaux Poussière 2026. Tous droits réservés

