



# La consulta psicoanalítica

PDF INFORMATIVO PARA LECTURA SOBRE LA CLÍNICA

*¿Qué es?*



Título: ¿Qué es la consulta psicoanalítica?

Subtítulo: Una escrito breve, claro y riguroso para comprender el trabajo clínico con la palabra, el síntoma y el deseo.

Serie / línea editorial: ANALIZAR: Escuchar la Vida.

Edición: Versión digital editable para difusión institucional y descarga web.

Lugar y año: México, 2026.

Autoría y edición: ANALIZAR. Material elaborado con orientación clínica freudiana y lacaniana.

Sitio web: [analizarlavie.com](http://analizarlavie.com)

Uso sugerido: Material informativo para pacientes, estudiantes de psicología, que tengan interés en conocer sobre la consulta.

**1 Edición junio 2026.**

**Reservados todos los derechos. Queda estrictamente prohibida, sin la autorización escrita de los titulares del copyright. Bajo las sanciones establecidas en las leyes, la reproducción total o parcial de esta obra por cualquier medio o procedimiento, incluidos la repografía y el tratamiento informático, así como la distribución de la venta de cualquiera de los ejemplares descargables o mediante alquiler o préstamo. Uso exclusivo informativo.**

Copyright © 2026 by ANALIZAR

All Rights Reserved

© 2026 by ediciones ANALIZAR S.A.S



## DEDICATORIA

*A quienes han decidido no callar su sufrimiento, no reducirlo a una falla personal y no entregarlo únicamente a respuestas rápidas.*

*A quienes buscan un espacio donde la palabra pueda tener consecuencias: no para borrar la historia, sino para leerla de otro modo.*

*A cada sujeto que llega a consulta con una pregunta, una pérdida, una repetición, una angustia o un deseo todavía sin nombre.*

ANALIZAR  
Escuchar la Vida

# ÍNDICE

Datos editoriales	2
Dedicatoria	3
Índice	4
I. Palabras editoriales ANALIZAR	5
II. ¿Qué es la consulta psicoanalítica?	6
III. La Consulta: Preguntas esenciales	10
IV. ¿En qué consiste el proceso?	11
V. La Asociación libre: el método fundamental	12
VI. ¿Para quién es la consulta psicoanalítica?	15
VII. ¿Consulta en línea o Consulta presencial?	17
VIII. Principales causas de sufrimiento según el psicoanálisis	18
XIX. ¿CÓMO AGENDAR UNA CONSULTA PSICOANALÍTICA EN ANALIZAR	19
Bibliografía mínima para fundamentar esta guía	24

# ANALIZAR



ESCUCHAR LA VIDA

Esta edición de ANALIZAR está dedicada a una pregunta fundamental: ¿qué es la consulta psicoanalítica?

No se trata solo de explicar un procedimiento clínico, sino de abrir una reflexión sobre el lugar de la palabra, la escucha y el malestar en la vida contemporánea. En una época marcada por la prisa, el rendimiento y las soluciones inmediatas, el psicoanálisis conserva una apuesta distinta: escuchar aquello que insiste en el síntoma, en la angustia, en la repetición y en las formas singulares de sufrir.

La consulta psicoanalítica no ofrece respuestas prefabricadas. Propone un espacio donde cada sujeto pueda interrogar su historia, su deseo y aquello que, muchas veces sin saberlo, se repite en su vida.

Con esta edición, ANALIZAR busca acercar al lector a una comprensión clara, rigurosa de la experiencia analítica: un encuentro donde el malestar puede comenzar a transformarse en pregunta.

# ¿QUÉ ES LA CONSULTA PSICOANALÍTICA?

“La consulta psicoanalítica no es el lugar donde alguien recibe instrucciones para vivir; es el lugar donde comienza a escuchar por qué ha vivido, amado y sufrido de cierta manera.”





# ¿Qué es la Consulta psicoanalítica?

*La consulta psicoanalítica no es un consejo rápido, una técnica de motivación ni una promesa de normalidad. Es un espacio clínico de escucha donde el sufrimiento deja de ser tratado como una falla personal y comienza a leerse como una formación con historia, sentido, repetición y verdad subjetiva.*

La consulta psicoanalítica no es simplemente una conversación -como lo harías con un amigo o amiga- sobre problemas personales, no es una técnica rápida para corregir conductas. Es, ante, todo un dispositivo de escucha donde el sufrimiento del sujeto que habla es tomado como algo que tiene una lógica, una historia y una forma singular de

decirse. Allí donde la vida cotidiana suele nombrar el malestar como ansiedad, depresión, bloqueo, insomnio, angustia, culpa o repetición de una relación amorosa, el psicoanálisis introduce una pregunta: ¿Qué verdad se dice en esa repetición? ¿Qué sentido de verdad porta ese síntoma, ese dolor? incluso cuando dice sin saber lo que pasa.

Desde Freud, la consulta psicoana-

lítica parte de la hipótesis del inconsciente, esto quiero decir que muchas veces no coincide el mismo con lo que piensa, con lo que quiere, con lo que recuerda, ni con lo que dice o declara. Esta dimensión del inconsciente se presenta como algo que no tan fácilmente llega a recuperarse en la conciencia, si no que aparece como algo que insiste en los sueños, los lapsus, los actos fallidos, las repeticiones, los síntomas y las formas de amar y sufrir. El sujeto está atravesado por deseos, defensas, fantasías y conflictos que exceden su voluntad consciente.

La Consulta psicoanalítica se funda, entonces, en una ética distinta a la de una readaptación inmediata. No busca imponer al paciente una norma de bienestar, ni tampoco le dice como es mejor vivir, amar, decidir o desear. Su operación consiste en abrir un es-

-pacio donde el sujeto pueda escuchar lo que dice más allá de lo que el piensa que esta diciendo. Por eso el método de la asociación libre no es solo una simple invitación a “hablar de todo” , sino una regla clínica precisa; suspender, en la medida de lo posible, la censura habitual del discurso para que emerjan conexiones inesperadas entre palabras, recuerdos, afectos, escenas y aquellas repeticiones que se instalarían en este mecanismo para poder relaborar.

En este sentido, no reduce el síntoma a un error, a algo que tiene que componerse o eliminarse. Desde Freud el síntoma es una formación de compromiso, ¿Qué quiere decir esto? que expresa un conflicto, pero también que el sujeto encontró una solución precaria frente a algo que no puede tramitar de manera directa. Freud mostró en los estudios sobre la histeria , que el cuerpo habla cuando hacen falta las palabras, pero no habla en el lenguaje de la anatomía, sino el lenguaje de una historia individual que no se ha expresado, una historia subjetiva. La consulta psicoanalítica intenta restituir esa historia sin sentido sin convertirla en una explicación simplista.

La consulta psicoanalítica es también una experiencia de transferencia. Esto significa que el vínculo con el analista no es un simple vínculo profesional neutral, sino un lugar donde se actualizan modos de relación, demandas, expectativas, temores y fantasías que pertenecen a

la historia del sujeto. La transferencia no es un obstáculo exterior al tratamiento; es una de sus condiciones fundamentales. En ella, el sujeto repite algo de su manera de amar, esperar, desconfiar, obedecer, resistir o reclamar. El trabajo analítico no consiste en satisfacer esa demanda, sino en hacerla legible.

### **¿POR QUÉ LA CONSULTA PSICOANALÍTICA REQUIERE TIEMPO?**

Porque aquello que estructura una vida no se condiciona a la adaptación. El sujeto puede saber que repite una elección, que se sabotea, que ama donde sufre o se que se angustia ante ciertas circunstancias o actos, pero ese saber no le permite variar su posición subjetiva doliente. La consulta psicoanalítica trabaja entre el saber y hacer algo con eso, en esto hay una gran diferencia entre la información psicológica o psicoeducativa y la elaboración que en una consulta psicoanalítica puede llegar a asumirse.

### **¿Y QUÉ PASA CON LOS SÍNTOMAS ACTUALES CONTEMPORÁNEOS?**

Vivimos en una época que exige rendimiento, claridad emocional, productividad, felicidad visible y soluciones inmediatas. El malestar contemporáneo suele ser tratado como falla funcional: dormir mejor, producir más, regularse mejor, adaptarse más rápido.

El psicoanálisis no rechaza la import-

-ancia del alivio, pero recuerda que no todo sufrimiento puede reducirse a un déficit de funcionamiento. A veces el síntoma es el modo en que una verdad rechazada insiste; a veces la angustia señala una división subjetiva; a veces la repetición revela que el sujeto está capturado en una escena que no ha podido simbolizar.

### **¿CÓMO PUEDE DEFINIRSE LA CONSULTA PSICOANALÍTICA?**

La consulta psicoanalítica puede definirse como un espacio clínico de palabra, escucha e interpretación donde el sujeto interroga la lógica inconsciente de su sufrimiento. Su finalidad no es fabricar una versión normalizada del individuo, sino permitir que cada sujeto encuentre una relación menos mortificante con su deseo, su historia, sus síntomas y sus formas de lazo. Allí donde otros discursos preguntan “¿cómo quitar rápidamente esto que molesta?”, el psicoanálisis se atreve a preguntar: “¿qué lugar ocupa este malestar en la verdad de una vida?”.

La consulta psicoanalítica, en suma, no promete una cura entendida como desaparición mágica del conflicto humano. Propone algo más exigente: una experiencia donde el sujeto pueda dejar de ser únicamente padecido por aquello que repite, para comenzar a leerlo, decirlo y transformarlo. No se trata de explicar la vida desde afuera, sino de escuchar cómo una vida se ha escrito, muchas veces sin saberlo, en sus síntomas, sus palabras, sus silencios y sus elecciones.

# ¿Qué es la Consulta psicoanalítica?

La consulta psicoanalítica no es un consejo rápido, una técnica de motivación ni una promesa de normalidad. Es un espacio clínico de escucha donde el sufrimiento deja de ser tratado como una falla personal y comienza a leerse como una formación con historia, sentido, repetición y verdad subjetiva.

**1**

## **Escuchar**

No se reduce el malestar a etiquetas: se escucha la forma singular en que aparece.

**2**

## **Leer**

El síntoma se lee como mensaje, defensa, conflicto y modo de goce.

**3**

## **Elaborar**

La palabra permite localizar repeticiones, pérdidas, fantasías y decisiones.

**4**

## **Transformar**

No se promete borrar la historia; se busca modificar la posición del sujeto ante ella.



# La consulta: Preguntas esenciales

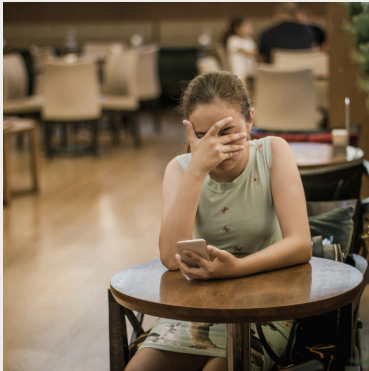
## ¿QUÉ ES UNA CONSULTA PSICOANALÍTICA?

Es un encuentro clínico en el que una persona habla de aquello que le hace sufrir: Síntomas, angustias, inhibiciones, duelos, relaciones, repeticiones, culpa, cuerpo, deseo o vacío. El analista escucha no solo lo que se dice, sino cómo se dice: Lapsus, silencios, insistencias, contradicciones, afectos y escenas que retornan.



## ¿CUÁL ES LA DIFERENCIA DE UNA CONVERSACIÓN COMUN?

En una conversación común ordinaria se responde, se aconseja o se consuela. En psicoanálisis, la escucha está orientada por una ética, ¿Qué significa esto? que el analista no impone un ideal de vida, sino que favorece que el sujeto pueda a través del analista leer su propia posición ante el malestar. El objetivo no es obedecer al analista, sino que la palabra produzca saber sobre aquello que tanto insiste y se repite.



## ¿EL PSICOANÁLISIS BUSCA ELIMINAR SÍNTOMAS?

Busca algo más exigente que suprimir una señal: interrogar la función del síntoma. Un síntoma puede ser doloroso, pero también puede sostener defensas, identificaciones, formas de amor, culpa o goce. Cuando su lógica se elabora, puede perder fuerza, cambiar de forma o dejar de comandar la vida.



La pregunta clínica no es: ¿cómo te adaptamos más rápido?, sino: ¿qué verdad de tu historia insiste en eso que hoy te hace sufrir?



## ¿EN QUÉ CONSISTE EL PROCESO?

*La Consulta psicoanalítica trabaja con la palabra, pero no con cualquier uso de la palabra. No se busca solo desahogarse, se trata de una escucha que permita descubrir la arquitectura subjetiva del sufrimiento.*

# D

**emanda:** La persona llega con una queja; “me pasa algo” “no puedo más”, repito lo mismo siempre”.

# S

**íntoma:** La consulta da cuenta cuando aparece, con quien, frente a que deseo, pérdida o mandato.

# T

**ransferencia:** Lo que se vive con otros puede aparecer también en la relación clínica y volverse legible.

# E

**laboración:** El sujeto empieza a producir otro saber sobre su historia, su deseo y sus elecciones.

## ¿CUÁNTO DURA UN ANÁLISIS?

No hay una duración universal. La temporalidad depende de la singularidad del caso, de la frecuencia, de la gravedad del sufrimiento, de la posición subjetiva y de lo que el propio proceso vaya abriendo. El psicoanálisis no trabaja con soluciones prefabricadas.

## ¿QUÉ LUGAR TIENE EL ANALISTA?

El analista no dirige la vida del paciente. Sostiene una escucha, interviene con precisión, señala puntos de repetición, interpreta cuando el material lo permite y cuida el encuadre. Su función es abrir un trabajo, no ocupar el lugar de amo, consejero o juez.

## ¿QUÉ SE ESPERA DEL PACIENTE?

No se espera que llegue con discursos perfectos. Se espera disposición a hablar, incluso de lo confuso, lo vergonzoso, lo contradictorio o lo aparentemente insignificante. En psicoanálisis, lo mínimo puede ser decisivo.





“La asociación libre no es hablar sin sentido; es permitir que el sentido inconsciente aparezca allí donde el discurso consciente empieza a perder el control.”

## La asociación libre: el método fundamental

La asociación libre es el método fundamental del psicoanálisis. No consiste simplemente en “hablar de cualquier cosa”, ni expresar emociones sin orden. Su importancia clínica reside en qué introduce una forma particular de hablar: decir aquello que aparece en la mente, incluso cuando parece absurdo, insignificante, vergonzoso, repetitivo, ilógico o fuera de lugar. Freud formuló esta regla para permitir que el discurso del paciente dejara de obedecer únicamente a la censura consciente y comenzara a mostrar las conexiones inconscientes que organizan su sufrimiento.

En la vida cotidiana en muchas ocasiones elegimos las palabras, corregimos lo que pensamos, ocultamos lo que incomoda, intentamos ser coherentes, agradables o razonables. La asociación libre suspende, parcialmente, esa vigilancia. No porque el sujeto pueda hablar “sin censura” de manera absoluta, sino porque se le invita a decir incluso aquello que normalmente descartaría. Allí donde el pensamiento común dice “esto no tiene importancia”, el psicoanálisis escucha una posible vía de acceso al inconsciente.

Freud descubrió que el síntoma no se comprende si se lo toma como un hecho aislado. Una angustia, una inhibición, una elección amorosa repetida, un sueño o un lapsus no son simples accidentes psicológicos. Están enlazados a cadenas de recuerdos, deseos, defensas, fantasías y escenas que el sujeto no domina plenamente. La asociación libre permite seguir esas cadenas. Por eso su valor no está en producir un relato ordenado, sino en dejar aparecer las desviaciones, interrupciones, silencios, contradicciones y repeticiones del discurso.

La asociación libre parte de una tesis decisiva: el inconsciente no habla de manera directa. No aparece como una confesión transparente ni como un archivo que basta abrir. Se manifiesta deformado, desplazado, condensado, disfrazado. En La interpretación de los sueños, Freud mostró que el sueño trabaja mediante mecanismos como la condensación y el desplazamiento; más tarde, la escucha analítica reconocerá procedimientos semejantes en el discurso del paciente.

Lo importante no es únicamente lo que el sujeto cuenta, sino cómo lo cuenta, qué palabra insiste, qué escena vuelve, qué detalle parece accidental, qué olvido aparece en el momento preciso.

Por eso la asociación libre transforma la concepción misma de la palabra. Hablar en análisis no es informar al analista sobre una vida ya conocida; es producir, en el acto de decir, una verdad que no estaba plenamente disponible antes de ser dicha. El sujeto descubre que sus palabras saben más de lo que él cree saber. Una frase dicha “sin pensar”, un recuerdo aparentemente banal, una broma, una contradicción o una repetición pueden abrir la vía hacia una organización inconsciente del deseo.

En Jacques Lacan, esta dimensión adquiere una formulación radical: el inconsciente está estructurado como un lenguaje. Esto no significa que el inconsciente sea un idioma oculto con traducciones fijas, sino que se organiza mediante significantes, equívocos, desplazamientos y cortes. En la asociación libre, el sujeto no solo comunica contenidos; queda tomado por la materialidad de sus palabras. Una palabra llama a otra, un sonido evoca una escena, un nombre conduce a una pérdida, una frase familiar reaparece como destino. El análisis escucha esa lógica significativa.

La asociación libre también revela la resistencia. El paciente no habla libremente porque “quiera” hacerlo; habla atravesado por defensas.

Hay momentos en que no sabe qué decir, cambia de tema, se ríe, se justifica, intelectualiza, olvida, se incomoda o considera que algo “no viene al caso”. Para el psicoanálisis, esas interrupciones no son fallas del método: son parte del material clínico. La resistencia indica precisamente que el discurso se acerca a una zona significativa. El silencio, la evasión y el rodeo también hablan.

### **LA ASOCIACIÓN LIBRE NO ES UNA TÉCNICA EXPRESIVA.**

La asociación libre no es una técnica expresiva, sino una ética de la escucha. El analista no dirige el discurso hacia una respuesta previamente establecida, no aplica un cuestionario cerrado ni busca confirmar una teoría general. Escucha la singularidad del decir. Su intervención no pretende completar el sentido desde afuera, sino producir un corte, una puntuación o una interpretación que permita al sujeto escuchar algo nuevo en sus propias palabras.

La asociación libre exige tiempo. El sujeto puede creer que sabe por qué sufre, por qué elige siempre lo mismo o por qué fracasa en ciertos puntos de su vida. Pero la experiencia analítica muestra que hay una diferencia entre explicar racionalmente un problema y tocar la lógica inconsciente que lo sostiene. Asociar libremente permite pasar del relato consciente de los hechos a la estructura subjetiva que se repite en ellos.

Así, la asociación libre puede definirse como el procedimiento mediante el cual el sujeto consiente deja hablar a su discurso. No se trata de hablar para desahogarse, sino de hablar hasta encontrar los puntos donde la palabra tropieza, se repite, se contradice o se abre hacia otra escena. Allí aparece el inconsciente: no como profundidad misteriosa, sino como una lógica que insiste en la superficie misma del lenguaje.

La asociación libre es, finalmente, una apuesta por la verdad singular del sujeto. En una época que privilegia respuestas rápidas, diagnósticos inmediatos y soluciones estandarizadas, el psicoanálisis conserva una posición distinta: escuchar lo que cada sujeto dice sin saber que lo dice. Por eso la asociación libre no es ausencia de método; es el método más riguroso para no reducir el sufrimiento humano a una fórmula general. Permite que el síntoma sea leído en la trama viva de una historia, de un deseo y de una palabra.

**“La asociación libre no es hablar sin sentido; es permitir que el sentido inconsciente aparezca allí donde el discurso consciente empieza a perder el control.”**

# LA ASOCIACIÓN LIBRE

Freud formuló la asociación libre como regla técnica fundamental: decir lo que venga a la mente, sin seleccionar demasiado, sin censurar lo absurdo, lo incómodo o lo "sin importancia". La dificultad para hablar libremente es ya parte del material clínico.

## ¿Por qué "libre"?

Porque se suspende, en la medida de lo posible, la edición consciente del discurso. El sujeto no habla como quien presenta una tesis, sino como quien permite que emerjan conexiones inesperadas: recuerdos, imágenes, sueños, frases, afectos, fantasías y escenas.

## ¿Por qué no es una charla sin rumbo?

Porque el analista escucha la lógica de las asociaciones: repeticiones de palabras, cortes, silencios, contradicciones, desplazamientos, condensaciones, afectos que aparecen fuera de lugar y vínculos entre síntomas actuales e historia subjetiva.

La asociación libre permite que el inconsciente no sea tratado como una "cosa escondida", sino como algo que se manifiesta en la forma misma de hablar: lapsus, sueños, chistes, olvidos, elecciones amorosas y modos de repetición.

## En Freud

El inconsciente aparece en formaciones: sueño, lapsus, acto fallido, síntoma. La cura trabaja con conflicto, defensa, deseo, represión, transferencia y repetición.

## En Lacan

El inconsciente se lee en la estructura del lenguaje: significantes, equívocos, demanda, deseo, falta, fantasma y goce. No se trata solo de recordar, sino de escuchar cómo el sujeto queda representado por sus palabras.

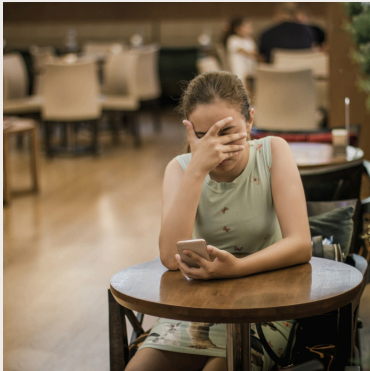


# ¿PARA QUIÉN ES LA CONSULTA PSICOANALÍTICA?

# La consulta:

## PUEDE SER PARA TI SI...

Si hay un sufrimiento que se puede manifestar en ansiedad, tristeza, culpa, duelo, insomnio o alguna relación que se repite y se vuelve conflictiva, en un sentimiento de vacío, inhibiciones o algún síntoma que desemboque en el cuerpo sin alguna situación médica, repeticiones que reconoces pero no puedes detener.



## TAMBIÉN SI...

- Te cansa repetir lo mismo en relaciones o decisiones
- Hay angustia o malestar que no se aclara con consejos
- Quieres un trabajo serio, de palabra y tiempo
- Buscas un encuadre claro y confidencialidad
- Estás dispuesto(a) a sostener un proceso: continuidad, puntualidad y un encuadre claro.

## NO ES PARA TI SI...

- Buscas una solución inmediata
- Quieres “tips” sin proceso
- Deseas que te digan qué decisión tomar (pareja, trabajo, familia) en lugar de trabajar tu posición frente a eso.
- Quieres hablar sólo para desahogarte, sin abrir preguntas.



**El psicoanálisis no promete una vida sin conflicto. Busca que el sujeto deje de estar completamente gobernado por síntomas, mandatos y repeticiones que no comprende.**

# Consulta en línea o Consulta presencial

## CONSULTA EN LÍNEA

### ¿Por qué consulta en línea?

Permite continuidad cuando hay distancia, viajes, horarios complejos o imposibilidad de traslado. Puede ser clínicamente válida si el paciente cuenta con privacidad, conexión estable y un lugar donde pueda hablar sin ser escuchado. La presencia no se reduce al cuerpo físico: también se juega en la voz, la escucha y la transferencia.

### ¿Qué debe cuidarse online?

La confidencialidad tecnológica nunca es absoluta. Por eso se recomienda usar dispositivos personales, audífonos, espacios cerrados, redes seguras y evitar sesiones en lugares públicos. El encuadre debe ser tan serio como en consultorio: horario, pago, silencio, privacidad y responsabilidad.



## CONSULTA PRESENCIAL

### ¿Por qué consulta presencial?

La consulta presencial ofrece un espacio material separado de la vida cotidiana: traslado, sala de espera, consultorio, cuerpo, silencio y presencia física. Para algunas personas, esa separación favorece mayor concentración, simbolización y sensación de encuadre.

### ¿Cuál modalidad conviene?

No hay una respuesta universal. La mejor modalidad depende del caso, del momento clínico, de la posibilidad real de privacidad y de la transferencia. Lo central no es la tecnología ni el consultorio: es que exista un encuadre que permita trabajar.



# PRINCIPALES CAUSAS DE SUFRIMIENTO SEGÚN EL PSICOANÁLISIS

El psicoanálisis no reduce el sufrimiento a una sola causa. Lo piensa como efecto de una trama: historia, lenguaje, cuerpo, vínculos, deseo, pérdida, prohibición, ideales, defensas y formas singulares de goce.

**El síntoma no solo expresa dolor: también intenta resolver algo. Por eso debe escucharse antes de querer arrancarlo de raíz.**



## Conflicto psíquico

Deseos, mandatos e ideales que chocan entre sí y producen culpa, angustia o inhibición.

## Represión y retorno

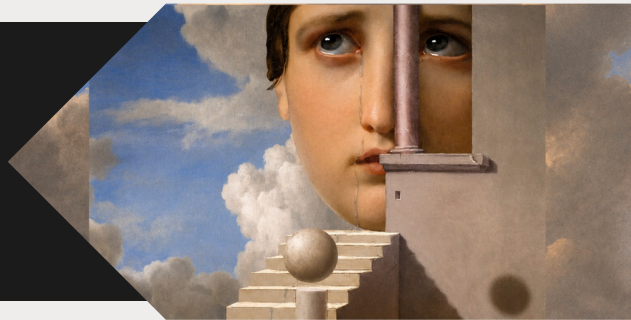
Lo rechazado de la conciencia no desaparece: retorna en síntomas, sueños, actos fallidos o angustias.

## Repetición

El sujeto vuelve a escenas, vínculos o elecciones que duelen, aún cuando conscientemente quiere evitarlas.

## Perdida y duelo

No sólo se pierde a una persona: también a lugares, versiones de sí, ideales, amores y futuros imaginados.



## Fantasmía y Deseo

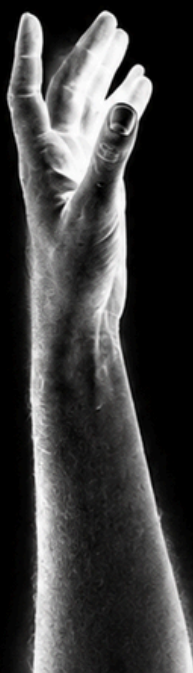
El sufrimiento puede organizarse alrededor de una escena inconsciente que da forma a la relación con el Otro.

## Goce

Hay modos de sufrimiento que, aunque duelen, producen una satisfacción paradójica y difícil de abandonar.



# ¿CÓMO AGENDAR UNA CONSULTA PSICOANALÍTICA EN ANALIZAR?



## Consulta online o presencial

Agendar una consulta psicoanalítica no es solo reservar una sesión.

Es dar el primer paso para que el malestar pueda ser escuchado, interrogado y transformado en una pregunta sobre la propia vida.

# PASO 1: SOLICITA INFORMACIÓN

Puedes escribir a ANALIZAR por (Da click):

**WhatsApp, Redes sociales, Formulario de la página web.**

En este primer contacto solo necesitas compartir:

**-Nombre**

**- Modalidad de preferencia: online o presencial**

**-Disponibilidad de horario**

**-Motivo general de consulta**

(No tienes que explicar toda tu historia desde el inicio.

Basta con decir, de manera breve, qué situación te lleva a buscar un espacio de escucha).



## PASO 2: ELIGE LA MODALIDAD

**Consulta online:** La consulta online permite sostener un trabajo clínico serio cuando existen condiciones de privacidad, continuidad y disposición subjetiva.

**Recomendaciones:**

- Busca un espacio privado.
- Evita interrupciones.
- Usa audífonos si lo necesitas.
- Asegura una conexión estable.
- No tomes la sesión mientras manejas, caminas o realizas otra actividad.

Aunque sea virtual, la consulta requiere un encuadre.

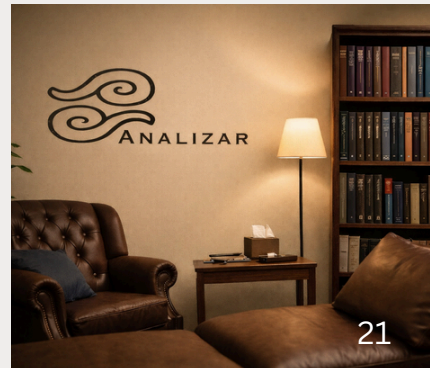
La palabra analítica necesita un tiempo y un lugar.



**Consulta presencial:** La consulta presencial conserva el valor del encuentro en el consultorio.

Permite trabajar con:

- **La palabra**
- **El silencio**
- **La presencia**
- **El cuerpo**



### PASO 3: AGENDA UN HORARIO

Después del primer contacto, se propone un horario disponible.

La persona elige el momento que mejor se ajuste a su disponibilidad.

El horario acordado tiene valor clínico y práctico: delimita un tiempo reservado exclusivamente para la escucha.



### PASO 4: CONFIRMA TU CITA

Para confirmar la consulta se indican los datos necesarios:

- Horario definitivo
- Modalidad elegida
- Datos de pago
- Dirección del consultorio (si es presencial)
- Enlace de conexión (si es online)

Confirmar la cita permite establecer el encuadre: un tiempo, un lugar y una regla básica para que el trabajo analítico pueda comenzar.



### PASO 5: ASISTE A LA PRIMERA ENTREVISTA

En la primera consulta no necesitas saber exactamente qué te ocurre.

Puedes llegar con:

***Angustia, Ansiedad, Insomnio, Tristeza, Problemas de pareja, Culpa, Sensación de vacío, Repeticiones afectivas, Crisis vocacional, Síntomas corporales sin explicación clara.***

El psicoanálisis parte de una idea fundamental: el sujeto no es completamente transparente para sí mismo.

**Freud mostró que el malestar puede expresarse en síntomas, sueños, lapsus, actos fallidos, repeticiones y formas de amar o sufrir**



## **PASO 6: AGENDA UN HORARIO**

Después de la primera entrevista, si la persona desea continuar, se establece una frecuencia de trabajo.

La continuidad suele ser importante porque el inconsciente no se despliega de una sola vez.

No se trata de una solución inmediata, sino de un proceso donde el sujeto comienza a leer lo que se repite en su vida.

### **POLÍTICA DE REAGENDA**

Cuando una persona agenda una consulta, ese horario queda reservado para ella. Por eso, cualquier cambio debe avisarse con anticipación. La puntualidad, la regularidad y el respeto por el horario no son simples detalles administrativos. También forman parte del encuadre que sostiene el proceso analítico.

# BIBLIOGRAFÍA

Freud, S. (1895). Estudios sobre la histeria.

Freud, S. (1900). La interpretación de los sueños.

Freud, S. (1912). Consejos al médico sobre el tratamiento psicoanalítico.

Freud, S. (1913). Sobre la iniciación del tratamiento.

Freud, S. (1917). Conferencias de introducción al psicoanálisis.

Freud, S. (1923). El yo y el ello.

Lacan, J. (1953). Función y campo de la palabra y del lenguaje en psicoanálisis.

Lacan, J. (1964). El seminario, libro 11: Los cuatro conceptos fundamentales del psicoanálisis.