

[www.lasy.gov.pl](http://www.lasy.gov.pl)



**Lasy Państwowe**

**Narada Urzędzeniowa  
projektu planu urządzenia lasu  
dla Nadleśnictwa Chojnów  
na lata 2028 - 2037**

---

Artur Pacia – Nadleśniczy

Aleksandra Osińska – Ochrona lasu

Piotr Wojtas – Ochrona przyrody/Ochrona p. poż.

Sękokcin, 27.03.2026 r.



**1) Informacje o podstawowych założeniach polityk zagospodarowania przestrzennego regionu dotyczących gospodarki leśnej i ochrony przyrody, z uwzględnieniem regionalnych strategii rozwoju oraz regionalnych programów ochrony środowiska**

- **Koncepcja Przestrzennego Zagospodarowania Kraju 2030 (KPZK)** - najważniejszy dokument strategiczny dotyczący zagospodarowania przestrzennego na szczeblu krajowym przyjęta przez Radę Ministrów **13 grudnia 2011 r.** KPZK zakłada wzrost lesistości kraju przekraczający 30% oraz zwiększenie obszarów Natura 2000 do ponad 20% terytorium lądowego Polski.
- **Plan Zagospodarowania Przestrzennego Województwa Mazowieckiego** – ustanowiony Uchwałą nr 22/18 Sejmiku Województwa Mazowieckiego z dnia **19 grudnia 2018 r.**
- **Strategia Rozwoju Województwa Mazowieckiego 2030+ r.** – ustanowiona Uchwałą nr 72/22 Sejmiku Województwa Mazowieckiego z dnia **24 maja 2022 r.**
- **Program ochrony środowiska dla Województwa Mazowieckiego do 2030 roku** - przyjęty uchwałą Sejmiku Województwa Mazowieckiego nr 2/23 z dnia **17 stycznia 2023 r.**

- **Powiaty** będące w zasięgu administracyjnym Nadleśnictwa Chojnów (powiat piaseczyński, pruszkowski, grodziski, warszawski zachodni, grójecki) **posiadają Strategie Rozwoju Powiatu**, czyli koncepcję funkcjonowania powiatu w dłuższym okresie, zawierającą m.in. analizę problemów i cele strategiczne związane z ochroną środowiska – w tym z ochroną lasów. Dokumenty te opisują sposoby poprawy stanu środowiska, m.in. poprzez ograniczenie negatywnego wpływu zanieczyszczeń na środowisko, ochronę i rozwój walorów środowiska, a także racjonalne gospodarowanie jego zasobami.

## Dokumenty planistyczne

- Wszystkie powiaty posiadają również **Programy Ochrony Środowiska**, które służą do realizacji celów racjonalnego wykorzystania zasobów i zapewnienia bezpieczeństwa energetycznego kraju, przy jednoczesnym obniżeniu emisji zanieczyszczeń do środowiska. Oprócz kwestii ochrony środowiska przedstawione programy poruszają również problematykę nasilających się zmian klimatycznych oraz wyznaczają kierunki adaptacji.
- Ponadto **gminy**, na terenie których Nadleśnictwo Chojnów posiada nieruchomości, **posiadają szereg obowiązujących planów miejscowych** obejmujących grunty będące w stanie posiadania naszej jednostki. W przedmiotowych planach grunty te przeznaczone są przede wszystkim na cele związane z gospodarką leśną oraz w niewielkim stopniu pod budowę infrastruktury drogowej.
- Z uwagi na zmianę ustawy o planowaniu i zagospodarowaniu przestrzennym, **gminy** na terenie, których Nadleśnictwo Chojnów posiada nieruchomości, **przystąpiły do sporządzenia planów ogólnych**, które określą ogólny sposób przeznaczenia terenów na konkretne cele.

## Zestawienie zbiorcze dokumentów planistycznych w poszczególnych gminach

	Plan ogólny		Studium zagospodarowania przestrzennego		Miejscowe plany zagospodarowania przestrzennego			Program ochrony środowiska		Strategia rozwoju miasta/gminy	
	Zatwierdzony	W opracowaniu	Zatwierdzony	W opracowaniu	Zatwierdzone	W opracowaniu	Zatwierdzone i w opracowaniu	Zatwierdzone	W opracowaniu	Zatwierdzone	W opracowaniu
PODKOWA LEŚNA miasto		1	1		5			1			1
GRODZISK MAZOWIECKI miasto i gmina		1	1		138	9		1			1
GÓRA KALWARIA miasto i gmina		1	1				227	1		1	
KONSTANCIN-JEZIORNA miasto i gmina											
LESZNOWOLA gmina		1	1		227	50		1		1	
PIASECZNO miasto i gmina											
PRAŻMÓW gmina		1	1		136	5		1		1	
TARCZYN miasto i gmina		1	1		63	4		1			1
BRWINÓW miasto i gmina		1	1		42			1		1	
MICHAŁOWICE gmina											
NADARZYN gmina		1	1		140			1		1	
RASZYN gmina		1	1		95	kilkanaście		1		1	1
KAMPINOS gmina		1	1		34			1			1
LESZNO gmina		1	1		40	13		1	1	1	1
OŻARÓW MAZOWIECKI miasto i gmina		1	1		88			1		1	

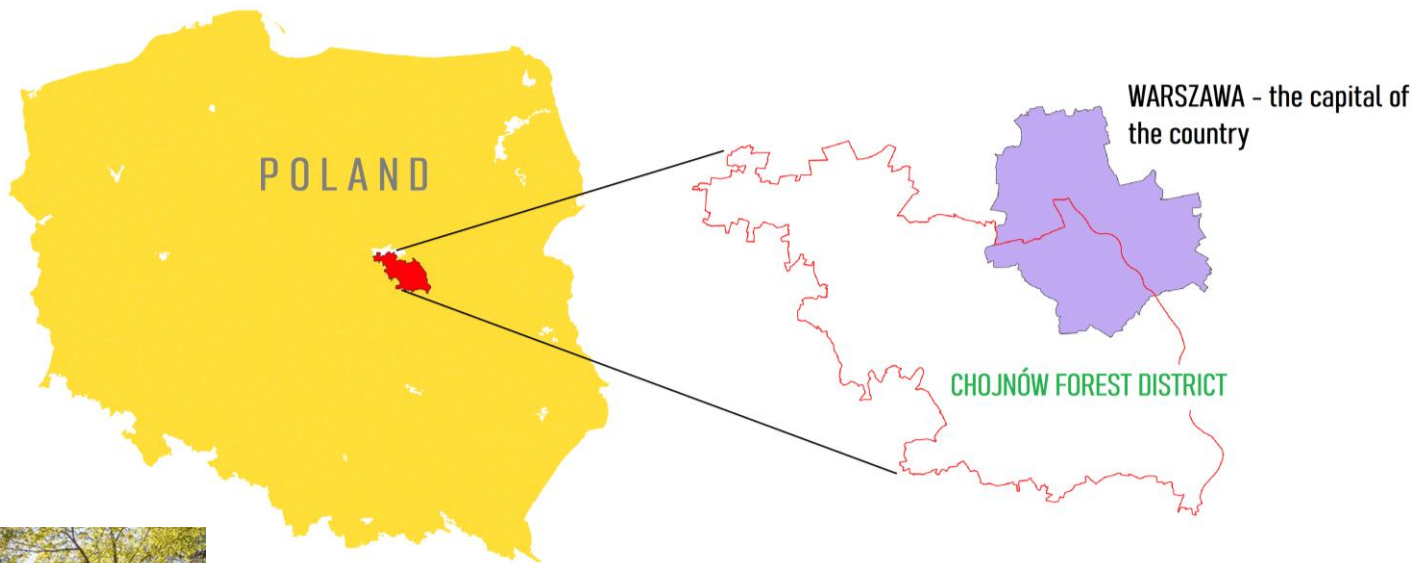
## Projekty infrastrukturalne w trakcie realizacji, które mogą ingerować w tereny leśne w zarządzie Nadleśnictwa Chojnów

- **Rozbudowa drogi krajowej nr 79** (Leśnictwa Chojnów i Dobiesz, gmina Piaseczno) – nowy projekt w większym zakresie ingeruje na grunty leśne Nadleśnictwa do wersji pierwotnej projektu. Według dostępnych informacji na styczeń 2027 r. zaplanowano ogłoszenie przetargu w formule "projektuj i buduj". Realizacja miałaby nastąpić od września 2029 do końca 2031 r.
- **Budowa drogi wojewódzkiej "Paszkowianka"** na odcinku od skrzyżowania z drogą wojewódzką nr 719 do węzła drogi ekspresowej S8 "Paszków" (Leśnictwa Podkowa Leśna i Sękocin, gminy Michałowice, Brwinów), w konsekwencji wymagająca dostosowania (rozbudowy) węzła „Paszków”.
- **Projekt Autostradowej Obwodnicy Warszawy A50** - analiza najkorzystniejszych przebiegów dla tej obwodnicy, możliwa lokalizacja w gminach Tarczyn, Prażmów, Góra Kalwaria.
- **Budowa linii kolejowej nr 88 na odcinku Węzeł CPK-Grójec-Warka** - w roku 2024 przystąpiono do opracowania STEŚ-R (Studium Techniczno-Ekonomiczno-Środowiskowe) na powyższym odcinku (teren gmin Prażmów, Tarczyn, Góra Kalwaria).



## **2) Podstawowe informacje z zakresu gospodarki leśnej prowadzonej przez nadleśnictwo, współpraca z lokalnymi samorządami i innymi podmiotami oraz rola nadleśnictwa w lokalnym rynku pracy**

# Nadleśnictwo Chojnów, jedno z 429 nadleśnictw



Biuro Nadleśnictwa Chojnów w Pilawie

- Zasięg terytorialny: około 154 000 ha (1 540 km<sup>2</sup>)
- Powierzchnia pod bezpośrednim zarządem: 10 411 ha (104 km<sup>2</sup>)

## Położenie Nadleśnictwa Chojnów na tle Regionalnej Dyrekcji Lasów Państwowych w Warszawie



**Nadleśnictwo Chojnów –  
jedno z 14 nadleśnictw  
RDLP w Warszawie**

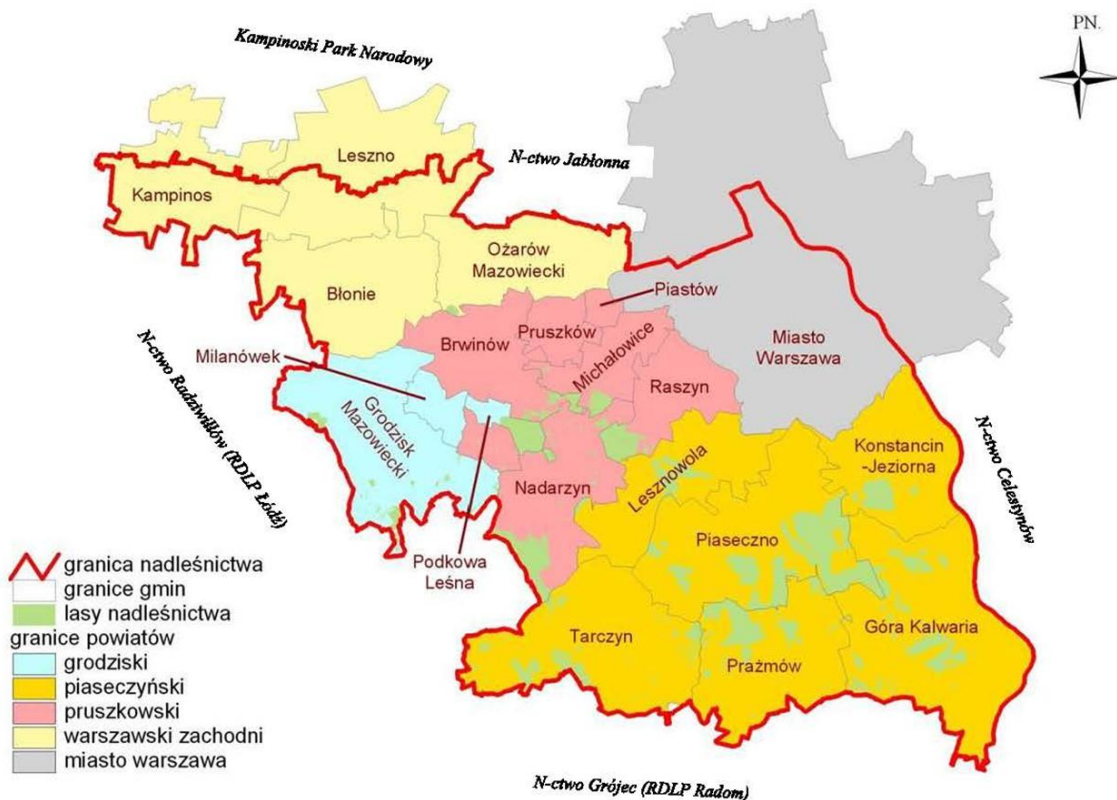
**Nadleśnictwo  
Chojnów**

# POŁOŻENIE, ZASIĘG I SĄSIEDZTWO

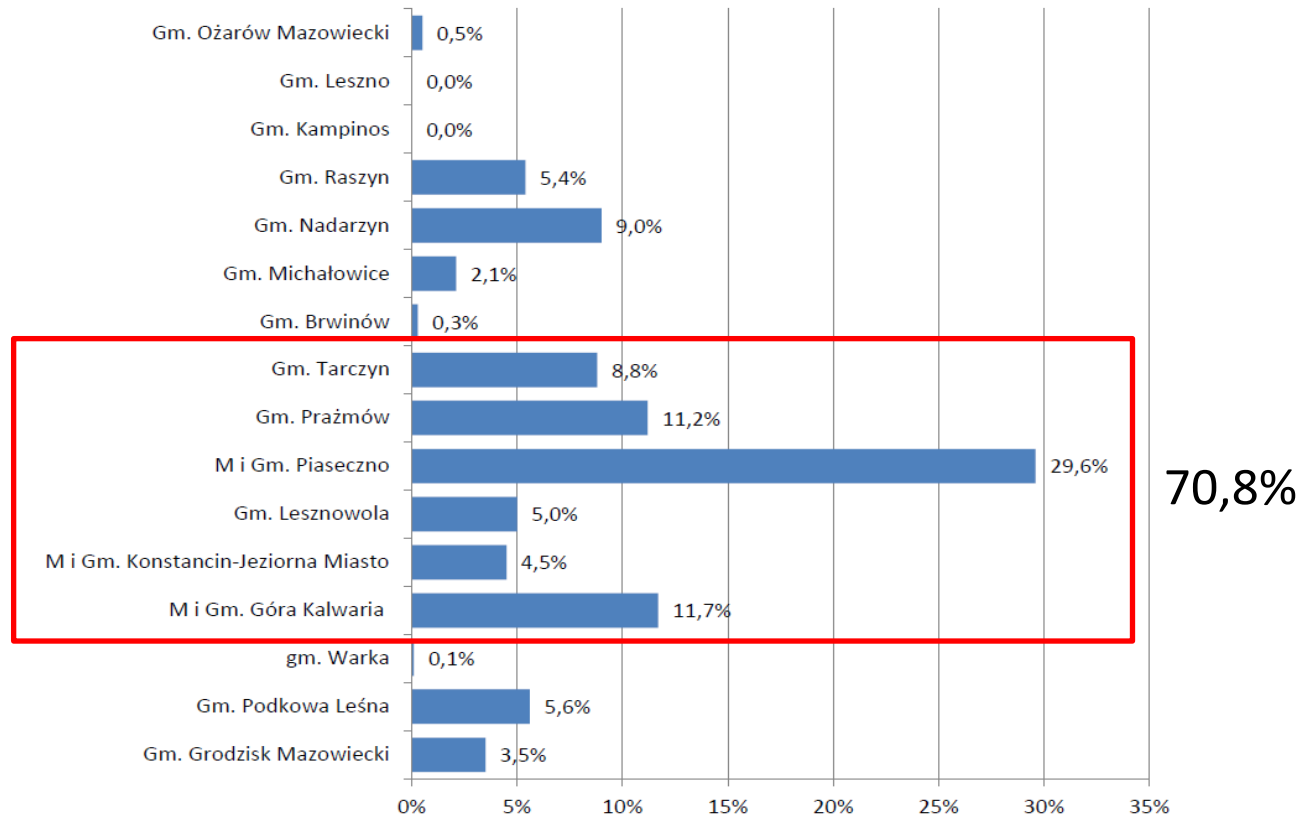
## Obszar 5 powiatów:

1. grodziskiego,
2. grójeckiego,
3. piaseczyńskiego,
4. pruszkowskiego,
5. warszawskiego zachodniego  
oraz stołecznego miasta Warszawy

## Obszar 16 gmin

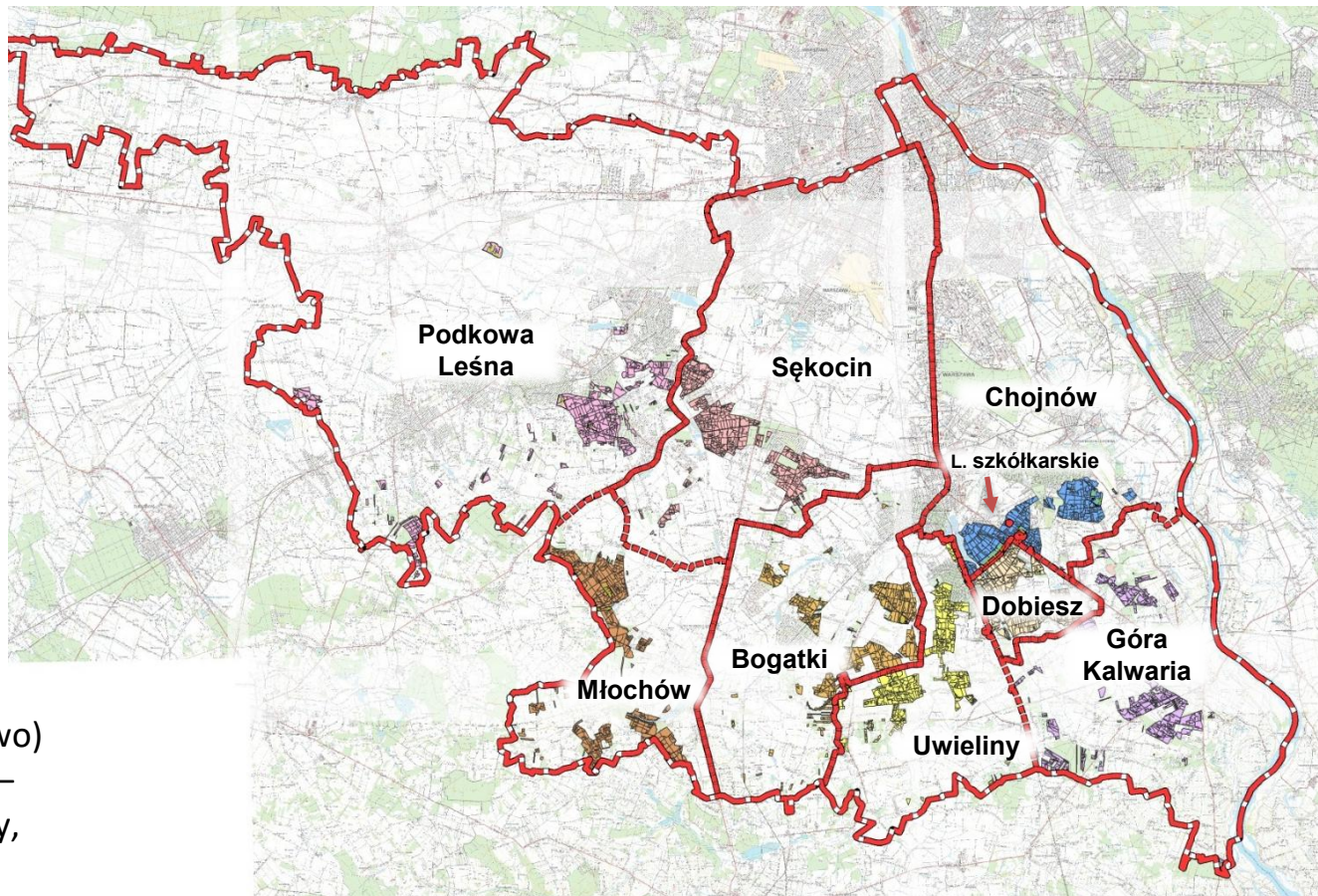


## UDZIAŁ PROCENTOWY LASÓW W POSZCZEGÓLNYCH GMINACH

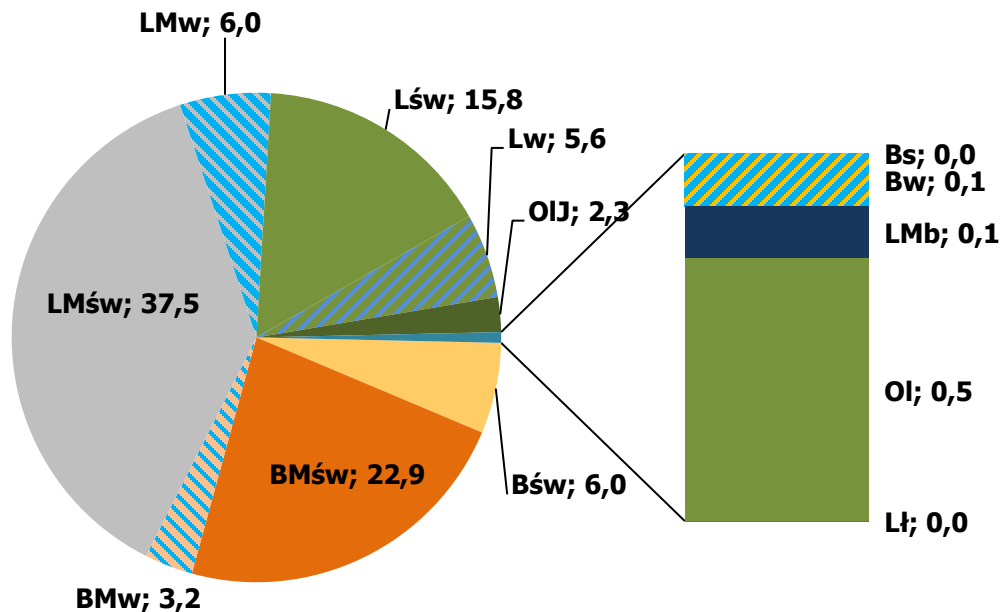


# Podział na leśnictwa

- Nadleśnictwo zostało podzielone na **9 leśnictw** terytorialnych, zgodnie z zarządzeniem nr 13 z dnia **30 lipca 2008 r.** oraz zarządzeniem nr 5 z dnia **25 kwietnia 2013 r.** (utworzenie leśnictwa szkółkarskiego)  
Nadleśniczego Nadleśnictwa Chojnów w sprawie podziału na leśnictwa oraz ich numeracji.
- Działanie to pozwoliło na wyrównanie powierzchni leśnictw (ok. 1300 ha/ leśnictwo) i podobne obciążenie pracą 2 – osobowych zespołów (Leśniczy, Podleśniczy)



## Udział typów siedliskowych lasu



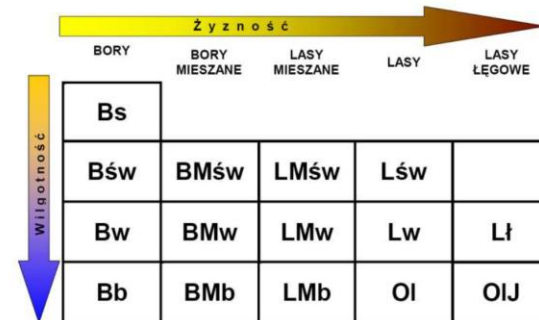
### Pod względem żyzności:

- Bory – 6,09 %
- Bory mieszane – 26,15 %
- Lasy mieszane – 43,57 %
- Lasy – 24,19 %

### Pod względem wilgotności:

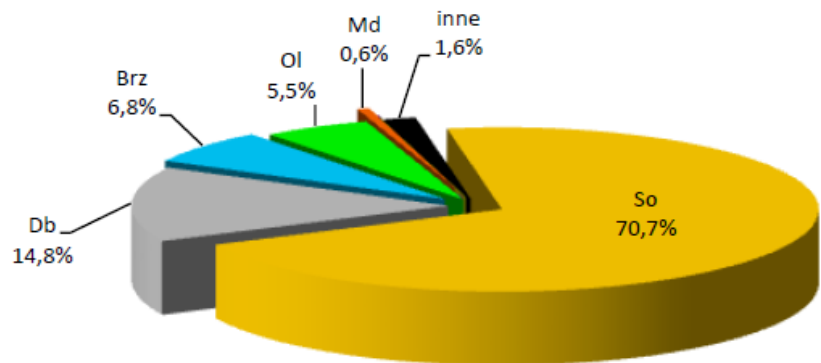
- siedliska świeże zajmują 82,2 %
- wilgotne – 14,9 %
- bagienne i łąkowe 2,9 %

Siedliskowe typy lasu terenów nizinnych (Krainy: I-VI)

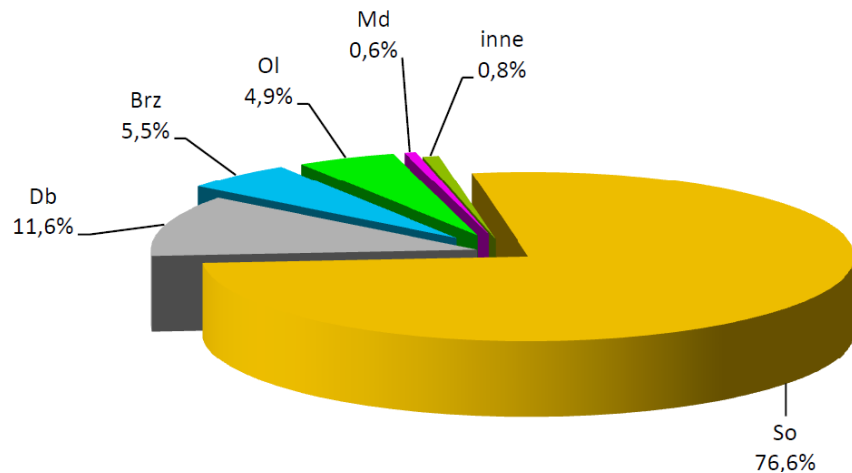


## Gatunki tworzące drzewostany

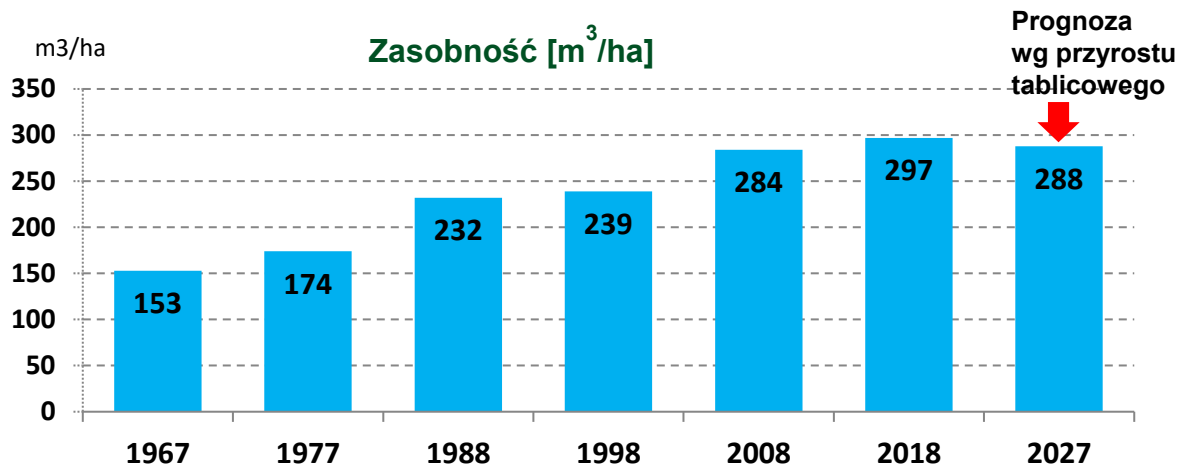
**Udział powierzchniowy panujących gatunków drzew w Nadleśnictwie Chojnów (%)**



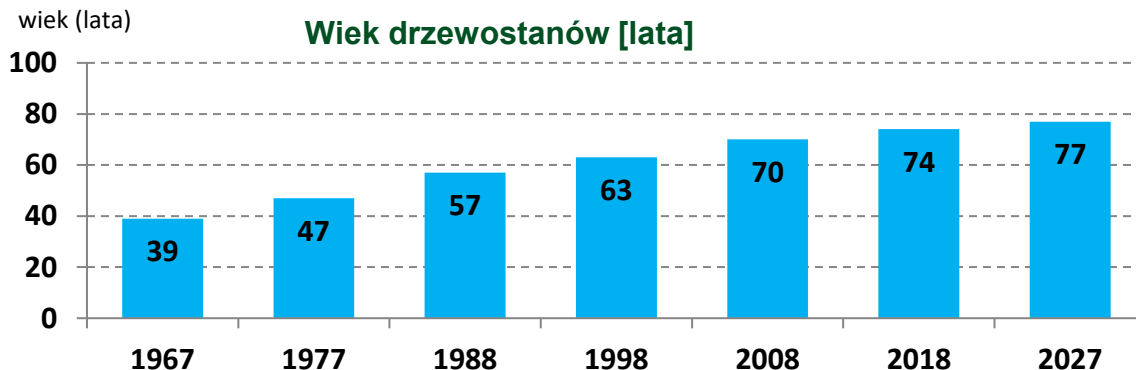
**Udział miąższościowy panujących gatunków drzew w Nadleśnictwie Chojnów (%)**



# Zmiany zasobności i średniego wieku

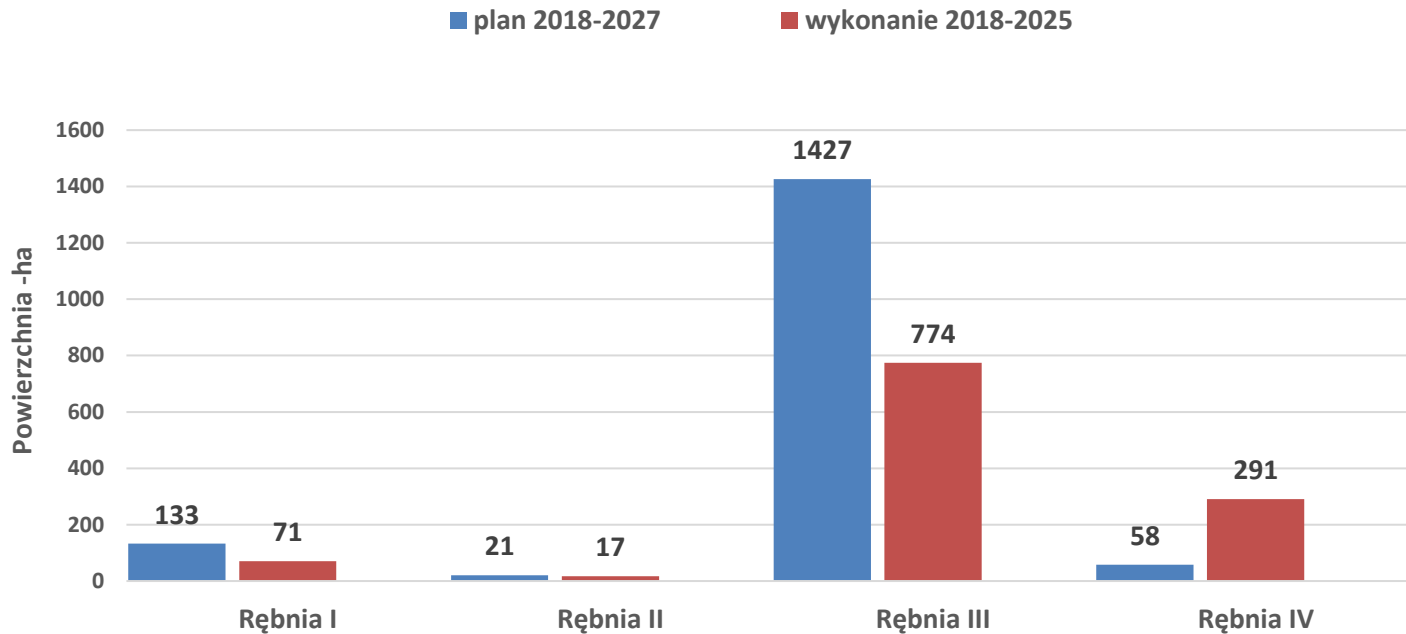


Prognoza wg przyrostu zrealizowanego wskazuje, że zasobność na koniec obowiązywania PUL (2027 r.) **osiągnie wartość: 301 m<sup>3</sup>**



Średni wiek drzewostanów w LP wynosi 62 lat

## Powierzchnia manipulacyjna poszczególnych grup rębni (wg PUL 2018-2027)





## Efekt końcowy z wykorzystaniem rębni IIIB

Leśnictwo Dobiesz, oddz. 145-a (1998 r. , 2017 r., 2025 r., 27 lat)





## Leśnictwo Dobiesz

oddz. 156-c, Rb IVD

(pierwotnie wg PUL IIIB)

TSL - Lśw,

**Siedlisko przyrodnicze:**

**grąd** środkowoeuropejski i  
subkontynentalny **9170**

## Uzyskane efekty:

- ✓ Poprawa stanu siedliska przyrodniczego poprzez ograniczenie procesu „pinetyzacji”
- ✓ Odmłodzenie drzewostanu poprzez odświeżenie 70-letnich dębów, grabów i lip, przy minimalnym wpływie na krajobraz
- ✓ Pozyskanie drewna i realizacja zawartych umów

Oddz. 156-c skład gatunkowy przed wykonaniem prac:

### I piętro lasu:

80% So – 136 lat

20% Db – 136 lat

mjs.: Brz, Ol – 136 lat

### II piętro lasu:

50% Gb – 71 lat

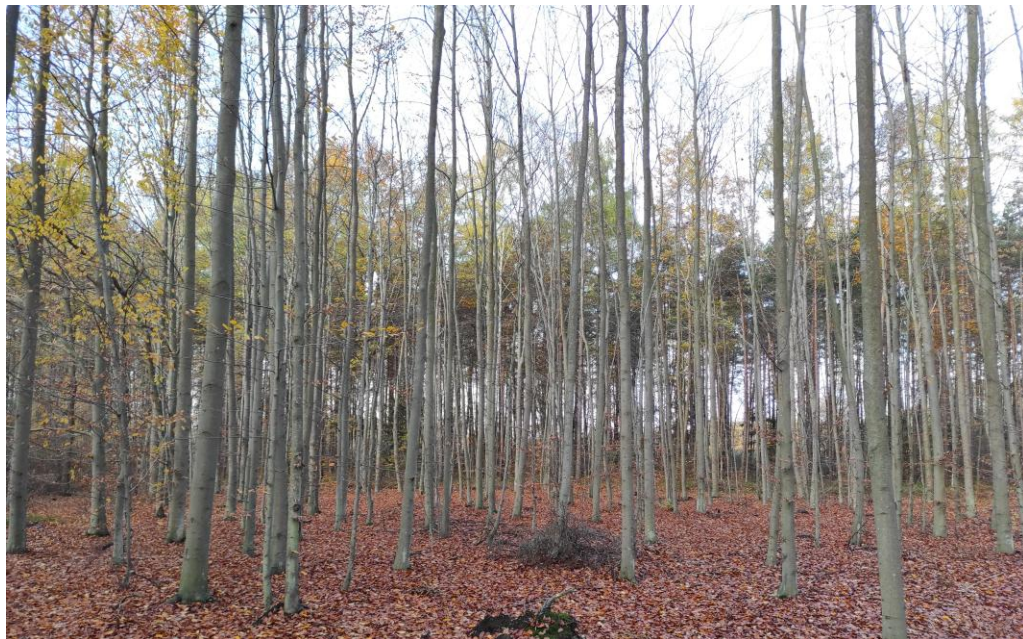
30% Db – 71 lat

20% Gb – 106 lat

mjs. Lp – 71 lat



## Bezrębowy sposób zagospodarowania lasu, oddz. 119-c



**Skład gatunkowy przed realizacją rębni IVD:**

90% So – 128 lat  
10% Bk – 78 lat  
mjsc.: Db, Gb, Św, Kl, Oi – 78 lat  
Bk, Db, Św – 58 lat

**Leśnictwo Chojnów**  
**oddz. 119-c, Rb IVD**  
(pierwotnie wg PUL IIIB)  
**TSL - LMśw**

### **Uzyskane efekty:**

- ✓ Poprawa stanu siedliska lasowego (LMśw) poprzez ograniczenie procesu „pinetyzacji”
- ✓ Odmłodzenie drzewostanu poprzez odślonięcie 78-letnich buków przy minimalnym wpływie na krajobraz
- ✓ Pozyskanie drewna i realizacja zawartych umów

## Współpraca z samorządami

- **Nadzór nad lasami nie stanowiącymi własności Skarbu Państwa** (od 1999 r.) - Starosta Piaseczyński
- **Festiwalu Piosenki Dołującej** w latach 2012 – 2025, (gmina Piaseczno)
- **Budowa i utrzymanie wiat turystycznych** w „Lesie Młochowskim”, (gmina Podkowa Leśna)
- **Utworzenie szlaku rowerowego** do jazdy rowerowej typu Singletrack, (gmina Piaseczno)
- **Ścieżka przyrodnicza dla seniorów** na terenie Magdalenki, (gmina Lesznowola)
- **Udostępnienie terenu biwakowego**, (gmina Piaseczno),
- **Udostępnienie drogi leśnej** - współpraca z Gminą Konstancin –Jeziorna,
- I wiele innych ....

## Współpraca z innymi podmiotami

- ***Biegam Bo Lubię Lasy*** – Stowarzyszenie „Wychowanie przez Sport”
- ***Bieg z Twarzami Depresji*** – Fundacja Twarze Depresji
- ***Dni SGGW*** – SGGW w Warszawie
- ***Dzień Dziecka w KPRM*** – Kancelaria Prezesa Rady Ministrów
- ***Festyn z okazji Dnia Dziecka w Sejmie*** – Kancelaria Sejmu Rzeczpospolitej
- ***Las Młochowski Biega*** - Oddział Stołeczny PTTK im. Aleksandra Janowskiego
- ***Festiwal Drewna*** – SGGW w Warszawie
- ***Targi Drewna*** – Centrum wystawiennicze PTAK w Raszynie
- ***Porozumienie o wzajemnej współpracy*** - Areszt Śledczy w Warszawie-Służewcu



## Wpływ na lokalny rynek pracy

- Nadleśnictwo Chojnów zatrudnia aktualnie **42 osoby**.
- W **Zakładach Usług Leśnych** świadczących usługi na rzecz Nadleśnictwa na stałe pracuje **60 osób**, dodatkowo, **sezonowo 70 osób**.
- W **zakładach przetwórstwa drzewnego** na terenie Nadleśnictwa (dla których jesteśmy jednostką macierzystą) i w **transportie drewna** ok. **490 osób**.
- Łącznie to około **600 osób**.





**3) Realizowane przez nadleśnictwo działania i projekty środowiskowe, edukacyjne, turystyczne, infrastrukturalne i naukowe**

## Mała retencja 2007-2008 (EkoFundusz)

W latach 2007-2008 we współpracy z Chojnowskim Parkiem Krajobrazowym został zrealizowany projekt: **”Aktywna ochrona obszarów wodno-błotnych Chojnowskiego Parku Krajobrazowego”**.

W ramach projektu wybudowano:

- 27 szt. progów spowalniających spływ wody;
- Zastawkę z regulowanym poziomem piętrzenia;
- Budowlę gabionową piętrzącą wodę na rzece „Małej”



Próg spowalniający spływ wody



Zastawka



Gabion



## Mała retencja 2007-2013 (MRN 1)

W latach 2007-2013 Nadleśnictwo Chojnów zrealizowało ogólnopolski projekt pt: „**Zwiększenie możliwości retencyjnych oraz przeciwdziałanie powodzi i suszy w ekosystemach leśnych na terenach nizinnych**”  
Działanie prowadzone było na terenie 3 powiatów i 8 gmin. W ramach projektu wykonano:

- Zastawki drewniane z regulowanym poziomem piętrzenia wody - 3 szt.;
- Bród ze stałym poziomem piętrzenia wody – 1 szt.;
- Progi drewniane ze stałym poziomem piętrzenia wody – 15 szt.;
- Kaskady złożone z 4 progów drewnianych – 3 szt.;
- Przebudowę grobli na zbiorniku wodnym – 1 szt.;

Ten projekt pozwala retencjonować ponad **727 tys. m3 wody**



Przebudowa grobli



Próg piętrzący



Zastawka drewniana



Kaskada progów

## Projekt poligonowy

„Rekultywacja na cele przyrodnicze terenów zdegradowanych, popoligonowych i powojсковych zarządzanych przez PGL LP” – zakończenie 2015 r.

**Oczyszczono 264 ha lasu (Leśnictwo Podkowa Leśna) z przedmiotów zawierających materiały wybuchowe (ponad 25 tys. szt.) oraz rozebrano obiekty powojсковe i zalesiono grunt o pow. 1,35 ha**



Zebrane niewybuchy i niewypały w tymczasowym magazynie przed przetransportowaniem do utylizacji



Granaty przeciwpancerne

## Mała retencja 2017-2021 (MRN 2)

W latach 2017-2021 Nadleśnictwo Chojnów zrealizowało ogólnopolski projekt pt: „**Kompleksowy projekt adaptacji lasów i leśnictwa do zmian klimatu – mała retencja oraz przeciwdziałanie erozji wodnej na terenach nizinnych**”.

Działanie prowadzone było na terenie byłych stawów rybnych w Kraśniczej Woli w Gminie Grodzisk Mazowiecki.

W ramach projektu wykonano modernizację 4 stawów (Bąk, Żuraw, Rzekotka, Zapomniany).

Wykonano nowe lub wyremontowano stare budowle hydrotechniczne piętrzące wodę, urządzenia wlotowe (napełniające stawy wodą), upustowe (regulujące ilość wody w stawach). Dokonano remontu grobli i wykonano miejscowe pogłębienia tzw. głębozki.

Wykonany projekt pozwala retencjonować ponad **97 tys. m<sup>3</sup>** wody.



Staw Bąk



Staw Rzekotka



Staw Żuraw  
(głębozkek)



Staw Zapomniany

## Mała retencja 2025-2027 (MRN 3)

W 2025 roku Nadleśnictwo Chojnów przystąpiło do ogólnopolskiego projektu pt: „**Kompleksowy projekt adaptacji lasów i leśnictwa do zmian klimatu – mała retencja oraz przeciwdziałanie erozji wodnej na terenach nizinnych - kontynuacja**”

Realizację projektu planuje się w latach 2025-2027, na terenie 2 powiatów i 4 gmin. Planowane są działania mające na celu spowolnienie spływu wód w rowach melioracyjnych poprzez instalację progów drewnianych oraz modernizację 2 byłych stawów rybnych w Kraśniczej Woli, jako dopełnienie projektu MRN 2.

Szacuje się, że realizacja tego projektu pozwoli retencjonować ponad **168 tys. m<sup>3</sup>** wody.



Próg spowalniający spływ wody



Naturalne przetamowanie na rzece Jeziorce

## Dodatkowe działania – „nieinwestycyjne”

Nadleśnictwo planuje podjęcie działań poza Projektem MRN3 z wykorzystaniem własnych materiałów i środków finansowych, mających na celu spowolnienie spływu wód w rowach i ciekach poprzez umieszczanie w nich pni i kłód drewna w miejscach gdzie nie spowoduje to lokalnych podtopień na gruntach innych własności.



## Infrastruktura turystyczno - edukacyjna

Nadleśnictwa Chojnów posiada bogatą ofertę obiektów infrastruktury turystycznej. W naszej ofercie posiadamy takie obiekty takie jak:

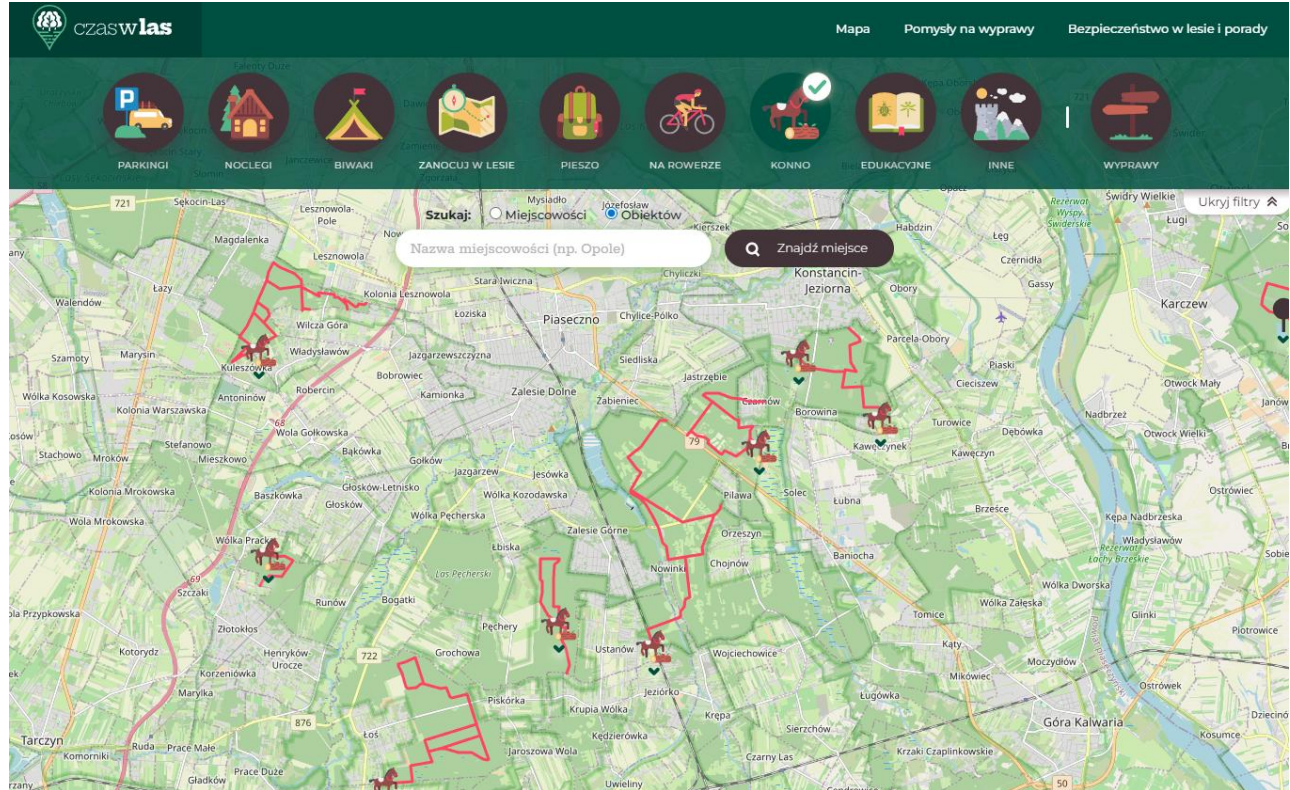
- Izba edukacji leśnej w Pilawie
- Sala szkoleniowo-edukacyjna w Sękocinie Starym
- Obozowisko harcerskie w leśnictwie Dobiesz
- Miejsca parkingowe i postoju pojazdów
- Miejsca odpoczynku
- Wieża widokowa w leśnictwie Chojnów
- Szlaki turystyczne, w tym piesze, rowerowe i konne
- Ścieżki dydaktyczne
- Obszar zanocuj w lesie (ok. 1500 ha w dwóch lokalizacjach) „Las Pęcherski” – Leśnictwo Bogatki i „Młochów” – Leśnictwo Młochów



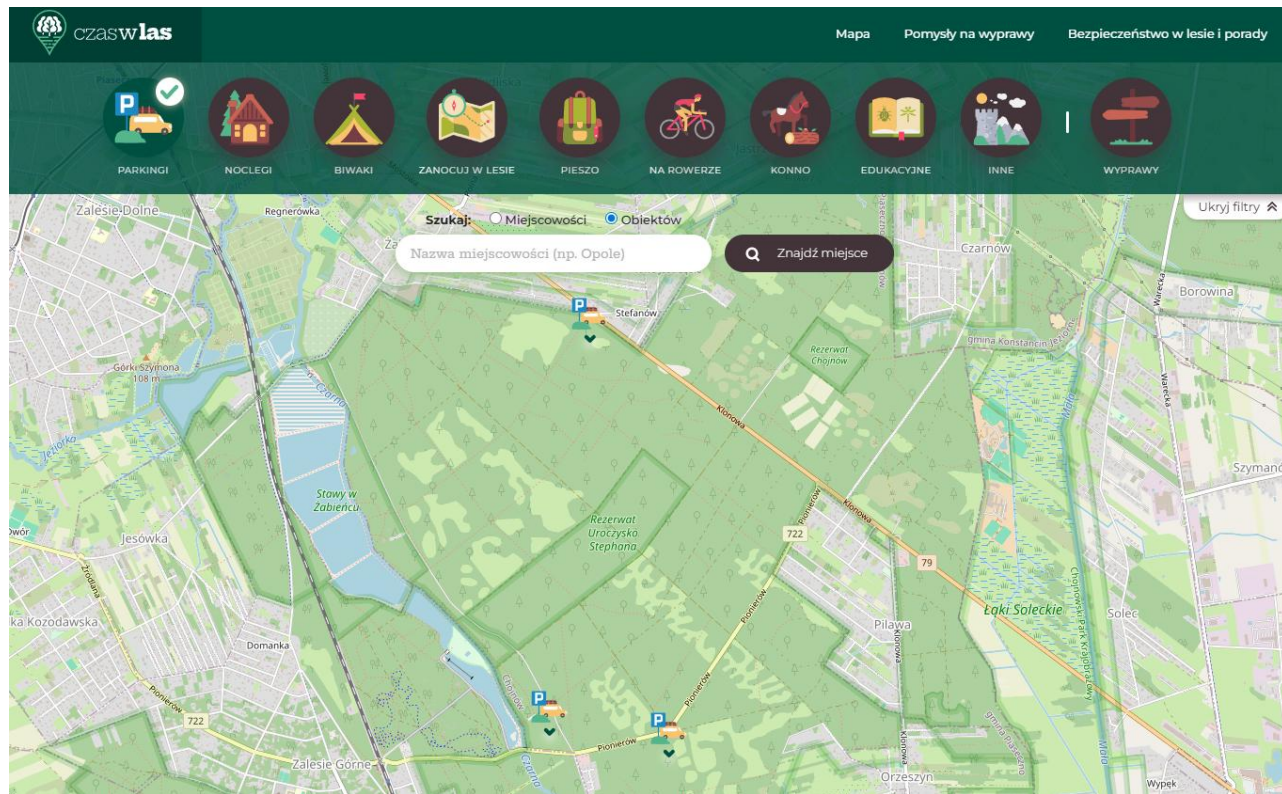
# Portal internetowy – „Czas w las” Obszar Zanoć w lesie

The screenshot displays the 'Czas w las' website interface. At the top left is the logo and the text 'CZAS w las'. Below it is a navigation bar with icons for various services: PARKINGI, NOCLEGI, BIWAKI, ZANOĆ W LESIE (highlighted), PIESZO, NA ROWERZE, KONNO, EDUKACYJNE, INNE, and WYPRAWY. The main area features a map of the Opole region with several red-outlined areas indicating specific sites. A search bar at the top of the map area contains the text 'Szukaj: Miejscowosc Obiekt' and a search button labeled 'Znajdź miejsce'. The map shows various locations such as Urszulin, Stara Wieś, Młochów, and Krakowiary.

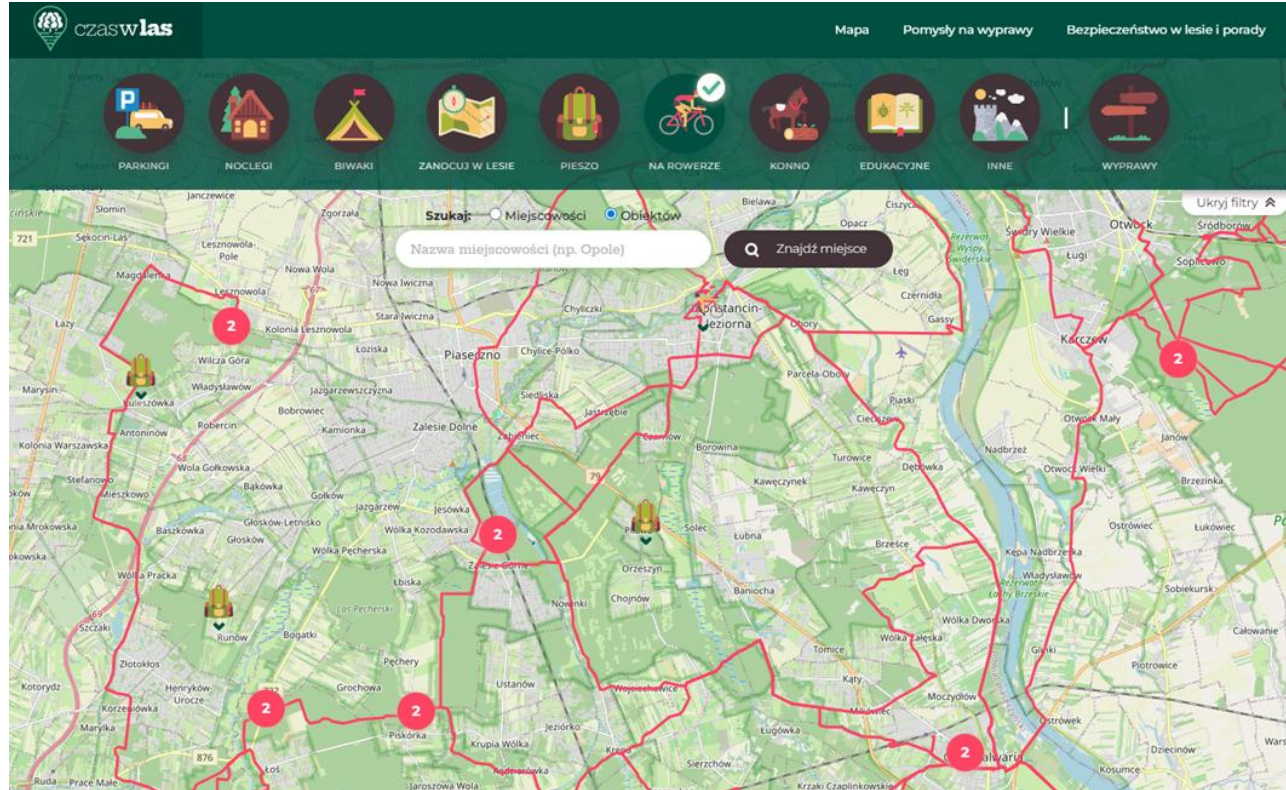
# Portal internetowy – „Czas w las” Ścieżki do Jazdy konnej



# Portal internetowy – „Czas w las” Parkingi



# Portal internetowy – „Czas w las” Szlaki rowerowe



## Infrastruktura turystyczno - edukacyjna



Wieża widokowa na „Zimnych Dołach”



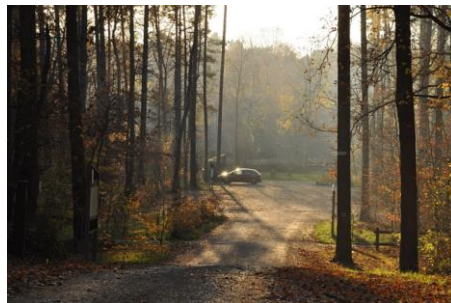
Miejsce postoju – L. Młochów



Wiata edukacyjna – szkółka leśna



Parking AUL – L. Dobiesz



Wiata Amfiteatr – „Zimne Doły”

Nadleśnictwo jest także aktywne na polu **edukacji przyrodniczo-leśnej**.

Prowadzimy zajęcia dla dzieci i młodzieży w ramach „zielonych lekcji”

Organizujemy stanowiska edukacyjne w licznych wydarzeniach okolicznościowych

Łącznie, w różnego rodzaju zaproponowanych przez nas formach edukacji bierze udział około 40 tys. osób/rok



FOTO: ARCHIWUM  
NADLEŚNICTWA CHOJNÓW

### Najczęstsze formy edukacji

Zajęcia terenowe i wycieczki z przewodnikiem

Zajęcia w izbie leśnej nadleśnictwa

Spotkania z leśnikiem w szkołach

Spotkania edukacyjne z leśnikiem poza szkołą (np. w Domu Kultury, Muzeum, Urzędzie Gminy itp.)

Konkursy leśne (wiedzy, plastyczne, literackie itp.)

Akcje, imprezy okolicznościowe

Wystawy edukacyjne

Las na stałych powierzchniach badawczych i doświadczalnych na terenie Nadleśnictwa Chojnów				
Lp.	Adres leśny	Powierzchnia [ha]	Typ siedliskowy lasu	Rodzaj powierzchni
1	17-02-1-01-21 -d -00	4,62	BMŚW	Proweniencyjna sosny
2	17-02-1-01-25 -g -00	1,50	BMŚW	Archiwum klonów
3	17-02-1-01-36 -d -00	0,73	LMŚW	Proweniencyjna modrzewia
4	17-02-1-01-41 -d -00	1,49	LMŚW	Porównawcza sosny
5	17-02-1-01-41 -f -00	1,22	LMŚW	Porównawcza sosny
6	17-02-1-01-41 -g -00	1,00	LŚW	Porównawcza sosny
7	17-02-1-01-61 -c -00	3,71	BMŚW	Powierzchnia demonstracyjna So, Md i Brz
8	17-02-1-01-7 -d -00	1,31	LMW	Porównawcza olszy czarnej
9	17-02-1-05-376 -b -01	0,40	PLANT SZ	Plantacyjna uprawa czereśni ptasiej w celu uzyskania wysokowartościowego surowca drzewnego
10	17-02-1-05-376 -b -99	1,11	SZ ZAD-R	Plantacyjna uprawa czereśni ptasiej w celu uzyskania wysokowartościowego surowca drzewnego
11	17-02-1-03-171 -f -00	3,87	LW	Zamieranie jesionów
12	17-02-1-03-172 -f -00	1,19	LŚW	Zamieranie jesionów
Suma [ha]		<b>22,15</b>		

Lasy na stałych powierzchniach badawczych i doświadczalnych zajmują powierzchnię 22,15 ha na terenie Nadleśnictwa.

W drzewostanach badawczych i doświadczalnych postępowanie gospodarcze będzie uzgadniane z Instytutem Badawczym Leśnictwa w Sękocinie Starym.

### Dodatkowe powierzchnie gdzie prowadzone są prace badawcze:

- W oddz. 137-a w leśnictwie Dobiesz założona jest stała powierzchnia marteloskopowa – projekt ogólnoeuropejski
- W oddz. 166-g w leśnictwie Dobiesz - prowadzony jest stały monitoring IBL.

**4) Informacje o formach ochrony przyrody i funkcjach lasu, ze szczególnym uwzględnieniem obszarów Natura 2000, rezerwatów przyrody wyznaczonych na gruntach w zasięgu terytorialnym nadleśnictwa**

**W zasięgu terytorialnym Nadleśnictwa Chojnów istnieją 4 obszary Natura 2000:**

- 3 obszary ochrony siedlisk
- 1 obszar specjalnej ochrony ptaków

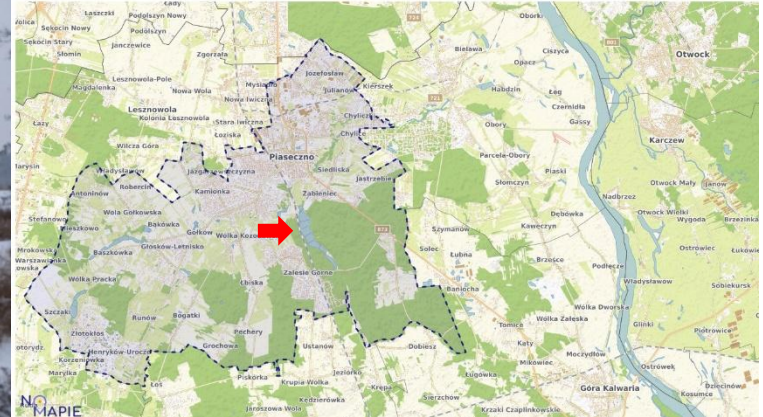
**Wykaz obszarów Natura 2000 będących w zasięgu terytorialnym Nadleśnictwa**

L.p.	Numer obszaru Natura 2000	Nazwa obszaru Natura 2000	Powierzchnia na terenie LP [ha]	Powierzchnia ogółem [ha]	Status obszaru	Rok zatwierdzenia
1	PLH140039	<b>Stawy w Żabieńcu</b>	<b>32,81</b>	105,28	OZW	2011
2	PLH140055	Łąki Soleckie		222,06	OZW	2011
3	PLB140004	Dolina Środkowej Wisły		30777,88	OSO	2004
4	PLH140042	Las Natoliński		104,07	OZW	2011

## Stawy w Żabieńcu



Stawy w Żabieńcu w zimowej odśnie



Lokalizacja stawów w Żabieńcu na tle zasięgu terytorialnego gminy Piaseczno

## Formy Ochrony Przyrody

- Na terenie Nadleśnictwa występuje **13 rezerwatów przyrody** o łącznej powierzchni 310,98 ha (1 florystyczny i 12 leśnych)
- **Użytki ekologiczne** – 2 szt. użytki o łącznej powierzchni 132,71 ha
- **Pomniki przyrody** – 52 szt. na gruntach Nadleśnictwa Chojnow; pojedyncze drzewa (36 szt.) , grupy (14 szt.) i aleje drzew (2 szt.)
- **Strefy ochrony gatunkowej zwierząt** (bielik – 2 szt. 62,24 ha, bocian czarny - 2 szt. 56,73 ha)
- **Inne gatunki chronione i łowne:** grzyby, porosty, mchy, rośliny naczyniowe, owady, skorupiaki, mięczaki, płazy, gady, ptaki, ssaki
- **Chojnowski Park Krajobrazowy** (4 643 ha)
- **Otulina Kampinoskiego Parku Narodowego** – oddział – 390A o powierzchni 0,59 ha.



Fot. Archiwum Nadleśnictwa Chojnow

## Formy Ochrony Przyrody

- **Warszawski Obszar Chronionego Krajobrazu** (5 691 ha)
- **Obszar Chronionego Krajobrazu Doliny Rzeki Pilicy i Drzewiczki** (9,23 ha)
- **Zespół przyrodniczo-krajobrazowy wsi Komorów** (oddz. 332A-c, powierzchnia 0,53 ha)

- **Siedliska przyrodnicze:**

Grądy środkowoeuropejskie i subkontynentalne (1 667 ha),

Łęgi topolowe, wierzbowe, olszowe i jesionowe (92 ha),

Łęgowe lasy dębowo-wiązowo-jesionowe (0,6 ha),

Starorzecza i naturalne zbiorniki eutroficzne (2,40 ha),

Niżowe łąki użytkowane ekstensywnie (23 ha),

Torfowiska przejściowe i trzęsawiska (1 ha)



Siedlisko przyrodnicze - grąd

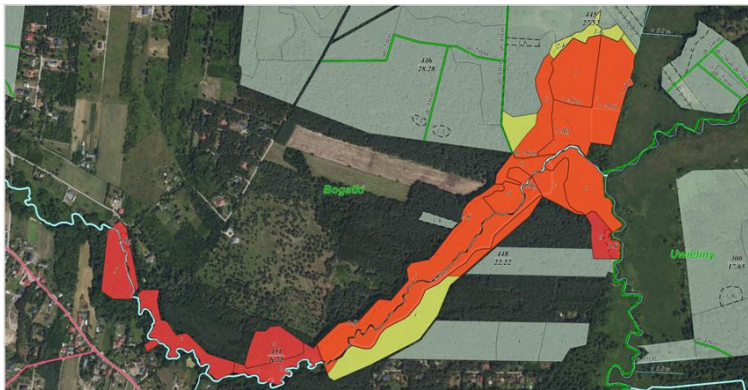
## Projektowane rezerwy

W ramach programu 100 rezerwatów na 100 lecie LP - Nadleśnictwo w 2024 r. złożyło za pośrednictwem RDLP w Warszawie wnioski do RDOŚ w Warszawie o powołanie 3 rezerwatów przyrody o łącznej powierzchni 263,29 ha i poszerzenie istniejącego rezerwatu o 22,69 ha.

L.p.	Nazwa rezerwatu	Wniosek	Leśnictwo	Pow. [ha]
1	Stawy w Kraśniczej Woli	nowy rezerwat	Podkowa Leśna	107,94
2	Bagna Prażmowskie	nowy rezerwat	Uwieliny	24,52
3	Dolina Rzeki Małej	nowy rezerwat	Dobiesz, Góra Kalwaria	130,83
4	Młochowski Grąd	poszerzenie	Młochów	22,69

## Projektowane rezerwaty – dodatkowa pozycja

Ponadto procedowane jest obecnie utworzenie nowego rezerwatu - „**Dolina Tarczynki**”, którego procedurę ustanowienia wszczął RDOŚ w Warszawie w II połowie 2025 r.



Mapa z procedowanym do utworzenia rezerwatem „Dolina Tarczynki”



Fragment obszaru projektowanego rezerwatu w zimowej szacie



## 5) Zabezpieczenie przeciwpożarowe w lasach

## Przynależność do strefy prognostycznej

Na podstawie zarządzenia DGLP w Warszawie z dn. dnia 31 stycznia 2018 r. ws. wprowadzenia nowego podziału obszarów leśnych Polski na strefy prognostyczne Nadleśnictwo Chojnów zostało przypisane do **strefy prognostycznej nr 17B**. Na podstawie pomiarów z sieci meteorologicznych punktów pomiarowych (MPP) dla każdej ze stref jest ustalany poziom zagrożenia pożarowego lasu w czasie trwania akcji bezpośredniej. **Na terenie Nadleśnictwa Chojnów zlokalizowana jest jedna stacja meteorologiczna (MPP).**

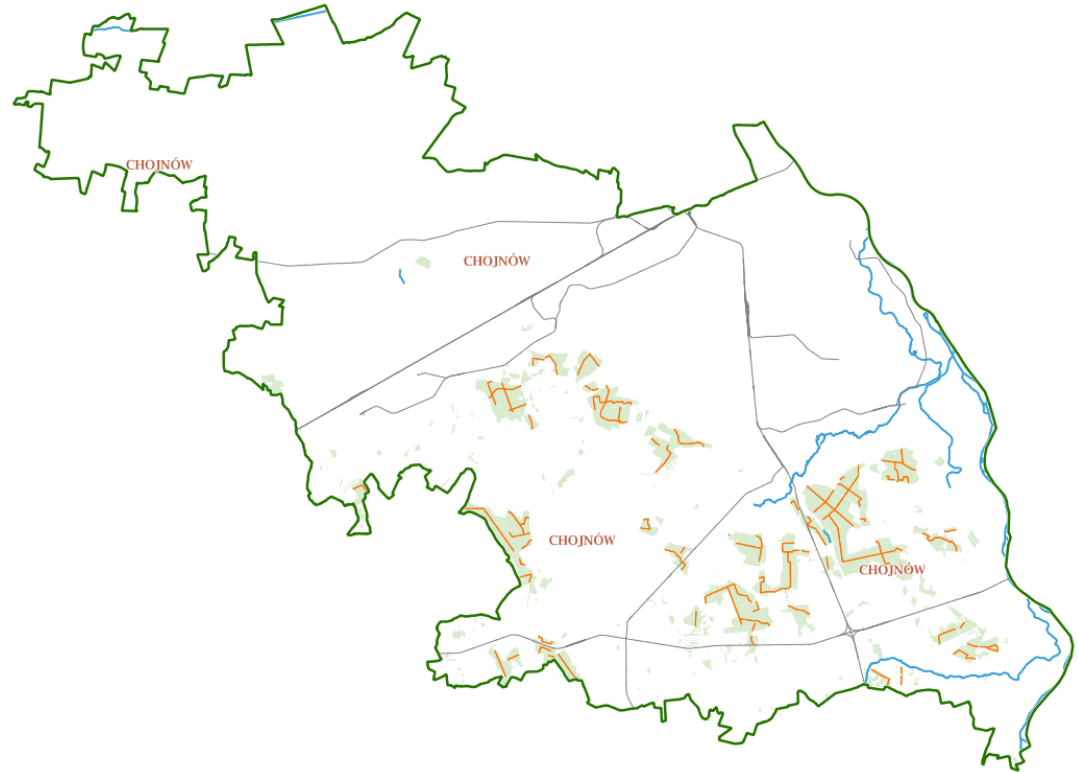
Lasy Nadleśnictwa Chojnów charakteryzują się dużym zagrożeniem pożarowym i zaliczane są do najwyższej

**I kategorii zagrożenia pożarowego**



## Dojazdy pożarowe

- 75 dojazdów pożarowych o łącznej długości ponad 139 km.
- Gęstość dojazdów pożarowych – 1 km na 75 ha.
- Ze względu na I kat. zagrożenia pożarowego odległość pomiędzy dowolnym punktem w lesie, a drogą pożarową - do 750 m



Sieć dojazdów pożarowych na terenie Nadleśnictwa Chojnów /  
źródło : <https://web.silp.lasy.gov.pl/LMN.INFRA/infra/index.html>

Cechami charakterystycznymi jakie musi spełniać dojazd pożarowy **zgodnie z Instrukcją Ochrony Przeciwpożarowej Lasu**:

1. Przebieg dojazdu powinien być kompatybilny z istniejącą siecią dróg publicznych
2. Odległość pomiędzy dowolnym punktem położonym w lesie a najbliższą drogą publiczną, z wyłączeniem autostrad i dróg ekspresowych, lub dojazdem pożarowym nie powinna przekraczać: a) **750 m – dla lasów zaliczonych do I KZPL**; b) 1500 m – dla lasów zaliczonych do II i III KZPL.
3. Pas drogowy dojazdu pożarowego winien zapewnić możliwość mijania się pojazdów oraz skuteczne wietrzenie i odwodnienie drogi.
4. Na dojazdach pożarowych obowiązuje utrzymanie skrajni (odstęp pomiędzy koronami drzew) o **minimalnej szerokości 6 m do wysokości 4 m od poziomu gruntu**.
5. Na skrzyżowaniach dojazdów pożarowych powinny być zastosowane ścięcia linii rozgraniczających nie mniejsze niż 5 × 5 m.
6. Dojazdy pożarowe winny być **oznakowane** w sposób umożliwiający ich identyfikację.



## Charakterystyka dojazdu pożarowego

7. Zasadnicze wymagania techniczne i użytkowe dla dojazdów pożarowych winny być zgodne z wymaganiami dla dróg klasy L (lokalne) lub klasy D (dojazdowe) w rozumieniu **przepisów wykonawczych do ustawy Prawo budowlane**:
- a) szerokość jezdni winna wynosić minimum 3 m;
  - b) nawierzchnia jezdni utwardzona lub gruntowa powinna mieć **nośność co najmniej 10 ton** i wytrzymywać nacisk osi pojazdu 5 ton;
  - c) najmniejszy promień zewnętrznych łuków drogi powinien wynosić co najmniej 11 m;
  - d) skrajnia (odstęp pomiędzy koronami drzew) powinna mieć minimalną szerokość 6 m do wysokości 4 m od poziomu gruntu;
  - e) **powinien być zapewniony przejazd do innej drogi** (publicznej lub dojazdu pożarowego);
  - f) dojazdy bez możliwości przejazdu do drogi publicznej lub innego dojazdu pożarowego należy zakończyć placem manewrowym o wymiarach co najmniej 20 × 20 m, objazdem pętlicowym lub innym rozwiązaniem umożliwiającym zawracanie;
  - g) na dojazdach uniemożliwiających ruch dwukierunkowy należy zapewnić **mijanki** w odległości nie większej niż 300 m, gwarantując z każdej mijanki widoczność pojazdu na następnej mijance;
  - h) na skrzyżowaniach dojazdów pożarowych powinny być zastosowane ścięcia linii rozgraniczających, nie mniejsze niż 5 × 5 m;
  - i) na dojazdach pożarowych sytuowanych na liniach gospodarczych mijanki należy urządzać na skrzyżowaniach z liniami oddziałowymi i innymi drogami leśnymi;
  - j) szerokość mijanki wraz z jezdnią powinna wynosić minimum 6 m, a długość 23 m.

## Sprzęt przeciwpożarowy

Do dyspozycji Nadleśnictwa Chojnów w razie wystąpienia pożaru lasu jest **samolot gaśniczy typu M-18 Dromader SP-ZZB**, stacjonujący w LBL na lotnisku Bemowo w Warszawie. Nadleśnictwo dysponuje również **lekkim samochodem patrolowo-gaśniczym** umożliwiającym podejmowanie szybkich działań do czasu przyjazdu samochodów straży pożarnej. Samochód wyposażony jest w agregat gaśniczy, zbiornik na wodę o pojemność 400 l z możliwością podawania środka gaśniczego. Ponadto Nadleśnictwo posiada **bazę sprzętu przeciwpożarowego** wyposażoną w ręczne środki gaśnicze (hydronetki, szpadle, tłumice) oraz **ciągnik rolniczy z pługiem** do zabezpieczania pożarzysk.



Samochód patrolowo gaśniczy

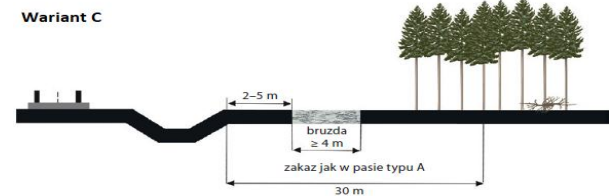
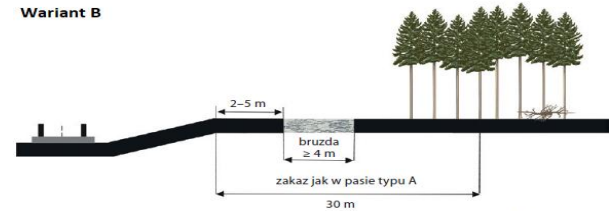
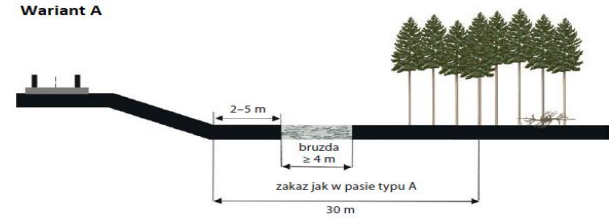
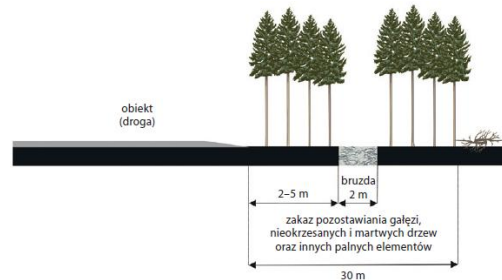


Samolot gaśniczy typu M-18 Dromader SP-ZZB

## Pasy przeciwpożarowe

Niektóre tereny leśne są w sposób szczególny narażone na ryzyko powstania pożarów zwłaszcza przy szlakach kolejowych, drogach publicznych, parkingach śródleśnych i terenach kolejowych. Działaniem ze strony Lasów Państwowych ograniczającym rozprzestrzenianie nie się ognia jest zakładanie pasów przeciwpożarowych i ich utrzymanie w dobrym stanie. W rozporządzeniach Ministrów Środowiska (Dz.U. Nr 58, poz.405) i Infrastruktury (Dz. U. 2020, poz.1247) wyróżniono pięć rodzajów pasów przeciwpożarowych (typ A, B, BK, C i D) zakładanych przy drogach publicznych, liniach kolejowych, obiektach magazynowych i użyteczności publicznej, zakładach przemysłowych, poligonach wojskowych oraz rozdzielających duże zwarte obszary leśne. Na terenie administrowanym przed **Nadleśnictwem Chojnów** występują dwa rodzaje pasów przeciwpożarowych **B, BK**. Pasy przeciwpożarowe typu BK wykonywane są przez zarządców linii kolejowych.

**Pas ppoż. typ „B”,**  
źródło: IOPL



**Pas ppoż. typ „BK”,**  
źródło: IOPL

# System obserwacji przeciwpożarowej lasów

Na terenie Nadleśnictwa Chojnów znajdują się 4 wieże pożarowe. Na wieżach zamontowane są kamery cyfrowe umożliwiające operatorowi PAD Nadleśnictwa obserwację terenu w czasie rzeczywistym. PAD Nadleśnictwa jest zlokalizowany na terenie bazy transportowej nadleśnictwa. Wyposażony jest w 4 monitory, środki łączności telefonicznej i radiowej oraz system wczesnego wykrywania pożarów **Smoke Detection**.



Rozmieszczenie wież poż.

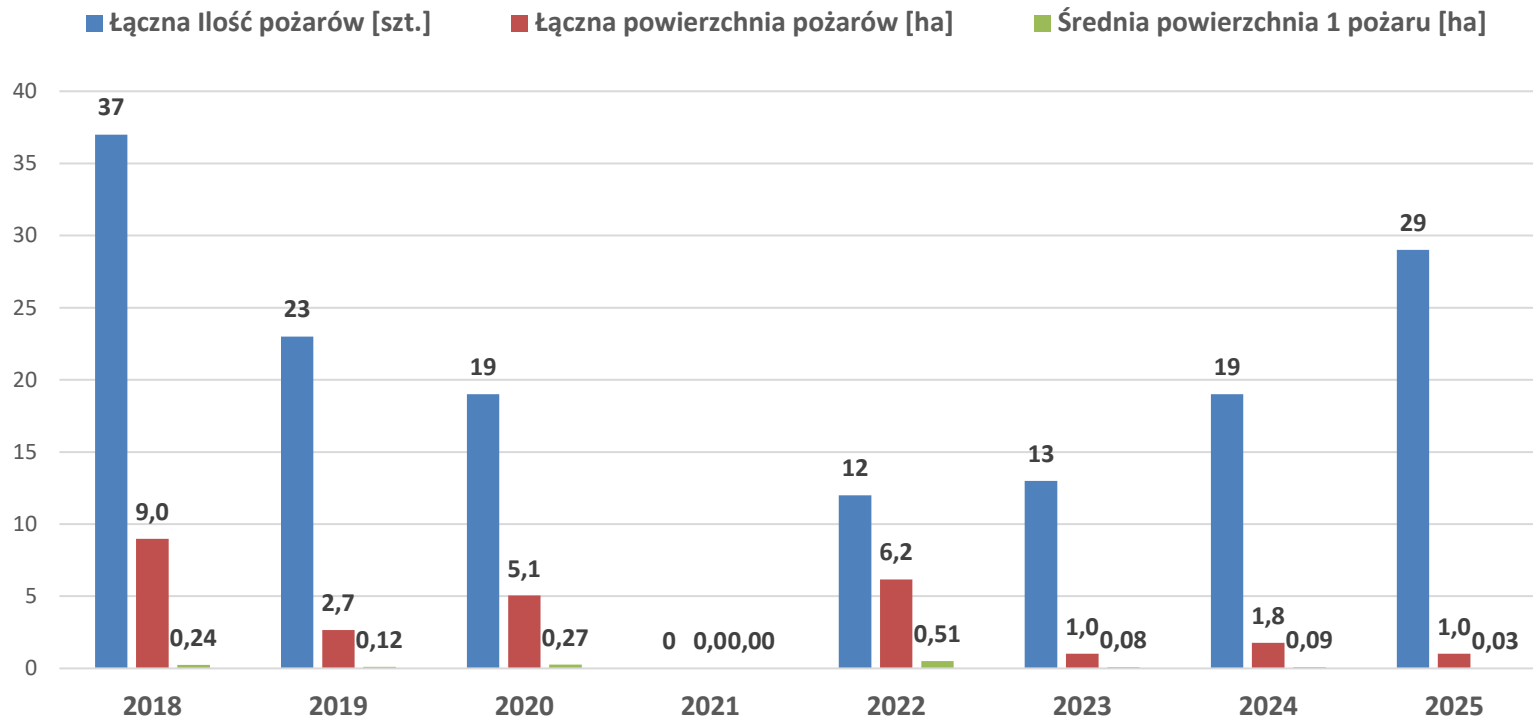


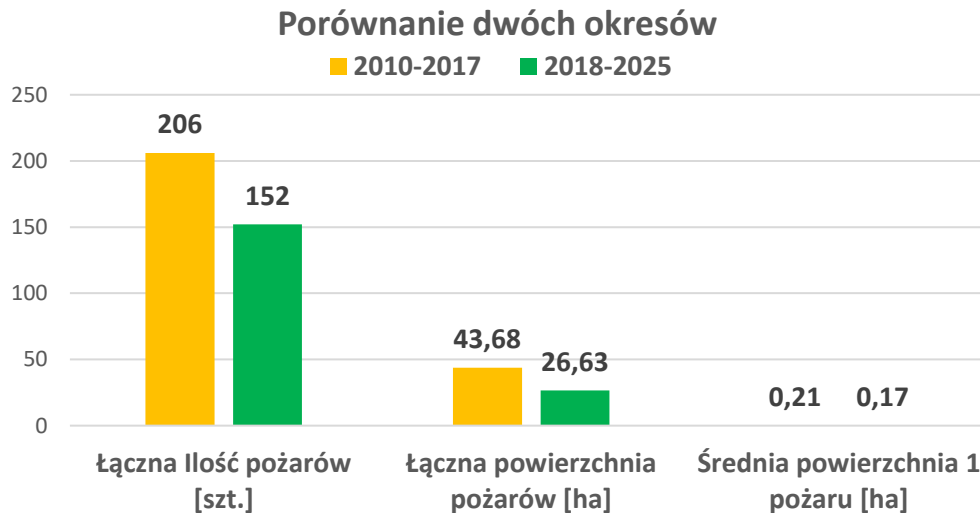
PAD Nadleśnictwa Chojnów



Dostrzegalnia pożarowa w Pilawie

## Analiza pożarów za okres 2018 - 2025





Analiza wskazuje na poprawę ogólnej sytuacji pożarowej w Nadleśnictwie:

- Obserwujemy spadek liczby pożarów (z 206 do 152) w analizowanych okresach,
- Zmniejszenie łącznej powierzchni pożarów (z 43,6 ha do 26,6 ha)
- Spadek średniej powierzchni 1 pożaru z wartości 0,21 ha do 0,17 ha

**6) Potrzeby wskazywania obszarów zagrożonych uszkodzeniami: na gruntach porolnych, powodowanymi przez zwierzynę łowną, owady, grzyby, jemiołę, bobry, przemysł**

**Do obszarów zagrożonych uporczywym występowaniem szkód w Nadleśnictwie Chojnów należy zaliczyć:**

- drzewostany uszkodzane przez zwierzynę: zgryzane, wydeptywane i łamane na uprawach i młodnikach – sarna, daniel, jeleń i łoś;
- drzewostany położone wzdłuż cieków wodnych, podtapiane uprawy i młodniki oraz zgryzane przez bobra europejskiego;
- drzewostany dotknięte występowaniem kornika ostrozębnego, przyplaszczka granatka oraz jemioli;
- drzewostany narażone na czynniki klimatyczne np. wiatr, okiść; oraz okresowo podtapiane w wyniku nawałnych opadów atmosferycznych;
- drzewostany narażone na zagrożenia pożarowe;
- drzewostany sosnowe na żyznych siedliskach poddane długotrwałej suszy glebowej.



## Uszkodzenia powodowane przez ssaki 2018-2026 wybrane gatunki [ha]

Występowanie wybranych gatunków szkodników	Rok									Powierzchnia [ha]
	2018	2019	2020	2021	2022	2023	2024	2025	2026	
<b>Bóbr</b>	17,74	6,99	9,87	1	9,06	27,67	2,36	13,84	0,1	88,63
<b>Dzik</b>	1,05	1,3	2,22			3,49	4,37	3,45		15,88
<b>Jeleniowate (jeleń, daniel, sarna)</b>	44,32	41,01	42,51	11,42	9,13	75,69	72,8	39	0,98	336,86
<b>Łoś</b>	0,6	2,25	5,74	1,8	5,82	17,42	7,22	21,28	1	63,13
<b>Zając</b>	0,26	0,6	1,92	0,45		0,7	0,4			4,33



- W Nadleśnictwie obserwowane są duże szkody powodowane przez ssaki, głównie jelenie, sarny, daniele i łosie. Nadleśnictwo w celu ochrony upraw stosuje grodzenia, zabezpieczenie sadzonek repelentami oraz mechaniczne osłony indywidualne w postaci palikowania (modrzew). **Ogółem powierzchnia upraw, które zostały zabezpieczone poprzez budowę grodzień wynosi 56 ha.**
- **W 2024 r. powierzchnia upraw, które zostały zabezpieczone chemicznie wyniosła ok. 131 ha.**



## Uszkodzenia powodowane przez owady 2018-2026 wybrane gatunki [ha]

Występowanie wybranych gatunków szkodników	Rok										Powierzchnia [ha]
	2018	2019	2020	2021	2022	2023	2024	2025	2026		
Kornik drukarz								0,78			0,78
Kornik ostrozębny	119,2	262,76	106,57	13,09			0,02	23,88			525,52
Przypłaszczek granatek								3,41			3,41
Smolik znaczony	22,12	7,25	4,7	0,96	0,7	4,85					40,58
Szeliniaki	1,69		4,1					0,6			6,39



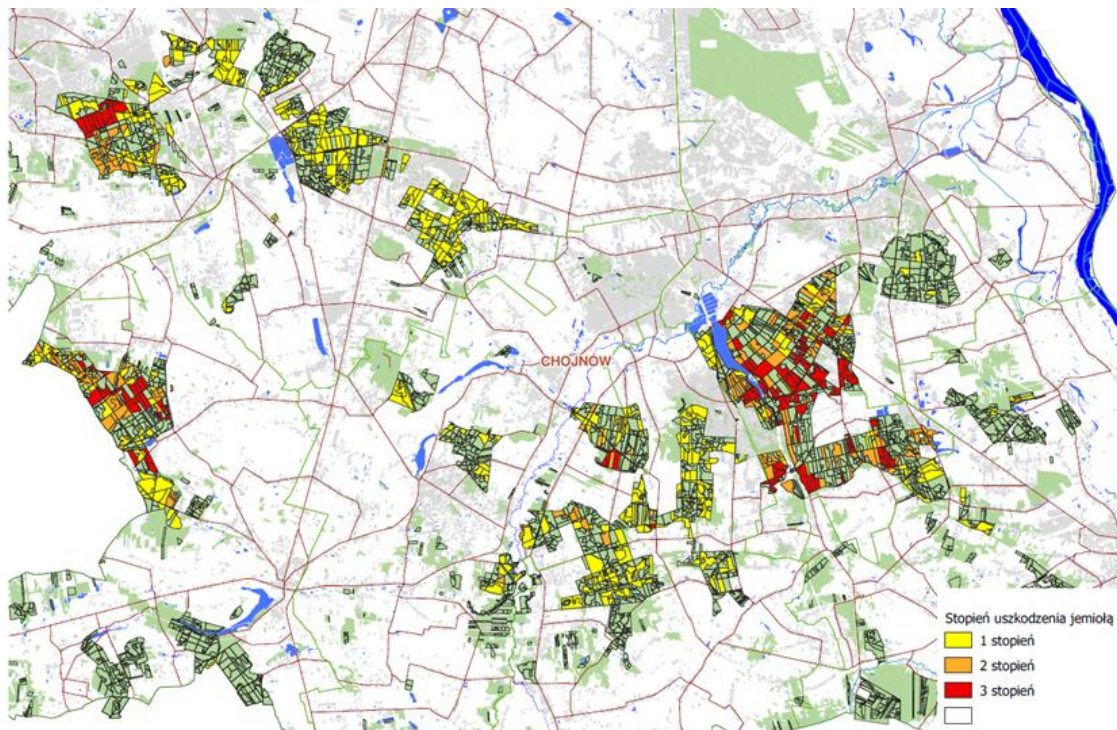
Obecnie Nadleśnictwo nie rejestruje masowych pojawów szkodników pierwotnych. Ostatnia gradacja **borecznika sosnowego** miała miejsce w latach 1993-1994 r. Wzrost występowania **brudnicy mniszki** zarejestrowano w 1994 r. oraz 2023 r. w pojedynczych oddziałach.

## Uszkodzenia powodowane przez czynniki abiotyczne i grzyby 2018-2026 wybrane gatunki [ha]

Występowanie wybranych szkód	Rok									Powierzchnia [ha]
	2018	2019	2020	2021	2022	2023	2024	2025	2026	
Huba korzeni	0,2	0,93	46,5	6,32	6,21	0,8	26,77	17,12	8,6	113,45
Jemiola na sośnie		1915,91	828,42	2466,54	2240,86	2133,21	2181,74	2586,67	3 096,65	
Obniżenie poziomu wód,susza	10,24	2,9	7,16		7,03	5,43	23	57,43	12,58	125,77
Opieńkowa zgnilizna korzeni	19,51						0,69	2,82		23,02
Podtopienia i zalania	25,31	0,4	4,6	4,48	48,79	6,89	3,58			94,05
Śnieg					1,63	0,1				1,73
Wiatr	15,2	17,39	26,2							58,79
Zmrożenia, zwarzenia		2,28	47,38		4,75	2	0,75	100,36		157,52



- Stała obserwacja drzewostanów pod kątem występowania jasiołki wskazuje **wzrastającą tendencję występowania tego półpaszyta.**
- Inwentaryzacja wykonana w **2023 roku** wykazała, że jasiołki zasiedlała ogółem drzewostany na obszarze stanowiącym **19% powierzchni** Nadleśnictwa.
- Kolejna inwentaryzacja przeprowadzona w **2024 roku** wykazała, że jasiołki występowała już na powierzchni **24%** drzewostanów Nadleśnictwa, a **ostatnia inwentaryzacja z 2025 r.** wskazuje na kolejny wzrost jej występowania do **29,7% (tj. 3 096 ha).**
- Stopień zasiedlenia przez jasiołkę drzewostanów sosnowych i ich stan zdrowotny należy uwzględnić przy planowaniu wskazań gospodarczych z ewentualnym **przyśpieszeniem procesu przebudowy** z wykorzystaniem rębni lub trzebieży przekształceniowych.



Inwentaryzacja jasiołki, 2025 r., występowanie na 3096 ha

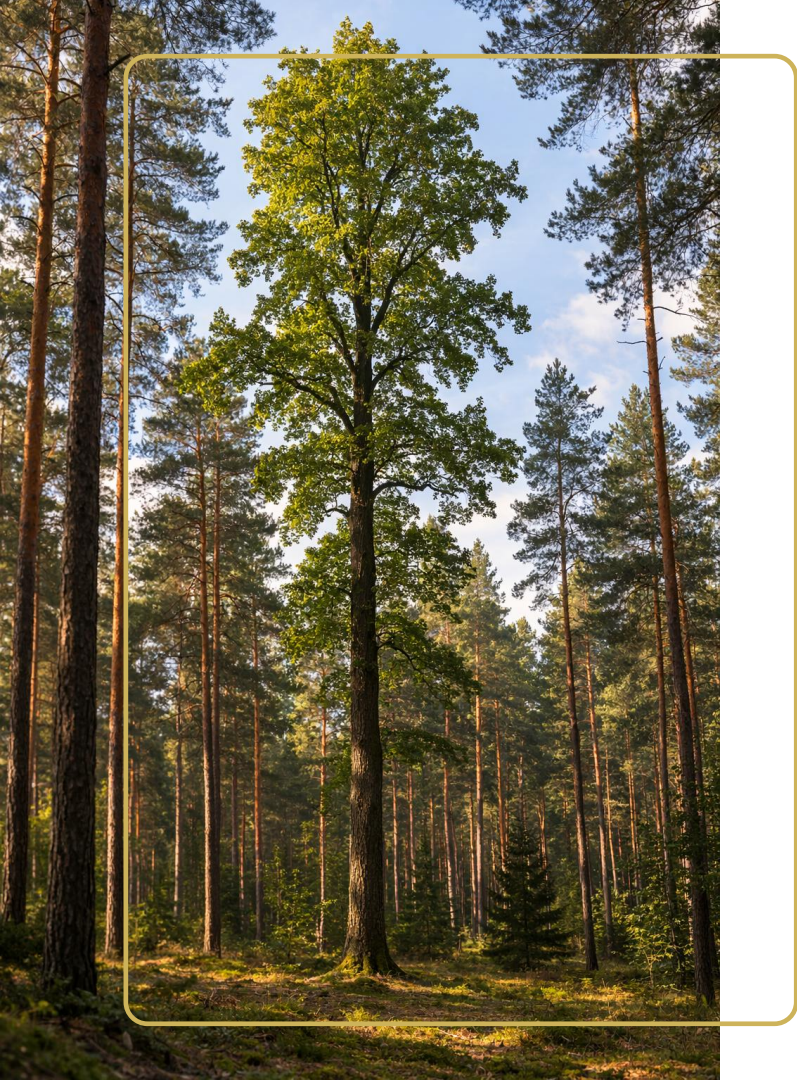
Aktualnie największym problem jest **masowe zamieranie sosny**, w szczególności na żyznych siedliskach, z powodu długotrwałego obniżenia wód gruntowych oraz występowania jemioty. Problem dotyczy głównie drzewostanów starszych klas wieku. **Oslabione suszą i jemiotą drzewa zaczynają atakować owady, głównie kornik ostrozębny, przyplaszczek granatek i cetyniec większy.**



Jemiota na młodej sosnie



Masowo zamierająca sosna w Leśnictwie Dobiesz



# Dziękujemy za uwagę

Artur Pacia – Nadleśniczy

Aleksandra Osińska – Ochrona lasu

Piotr Wojtas – Ochrona przyrody/Ochrona p. poż

Nadleśnictwo Chojnów  
ul. Klonowa 13, 05-532 Baniocha  
chojnow@warszawa.lasy.gov.pl  
tel.: +48 22 727 57 52