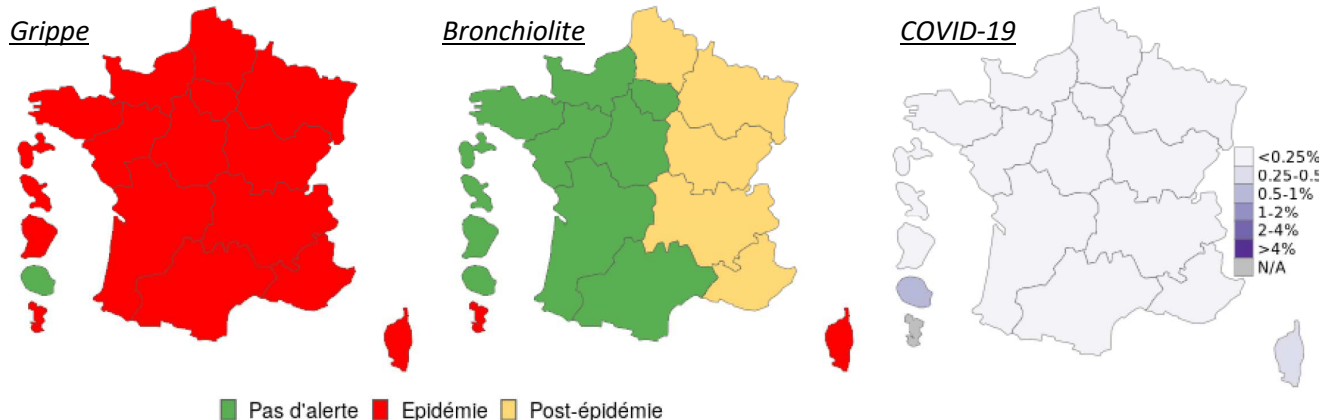


## Sommaire

- Infections respiratoires aiguës
- Epidémie de Mpox
- Epidémie de chikungunya à la Réunion
- Cas de choléra à Mayotte
- Rougeole
- Fièvre hémorragique virale

## Infections respiratoires aiguës\*

- **COVID-19** : la circulation du SARS-CoV-2 demeure **stable**.
- **Grippe** : **Début du ralentissement** de la circulation virale à la **9<sup>e</sup> semaine** d'épidémie. La situation est épidémique en métropole et Outre-mer à l'exception de la Réunion.  
 ➔ prolongation de la campagne de vaccination jusqu'au 28 février 2025.
- **Bronchiolite** : **diminution** de la circulation virale, seule la Corse et Mayotte restent en situation épidémique. Fin des mesures d'immunisation passive des nourrissons le 31 janvier 2025.



\* Données : SPF

## Epidémie de Mpox (monkeypox)\*

**Contexte** : le monkeypox agent responsable du Mpox (anciennement variole du singe) est un virus proche de celui de la variole. Il comprend deux clades I et II. Une épidémie de Mpox **clade II** a été identifiée au début de l'année **2022** en Afrique, elle a rapidement gagné les autres continents. Elle a principalement touché les hommes homosexuels a été maîtrisée par la vaccination des personnes à risque, même si des cas sont toujours signalés.

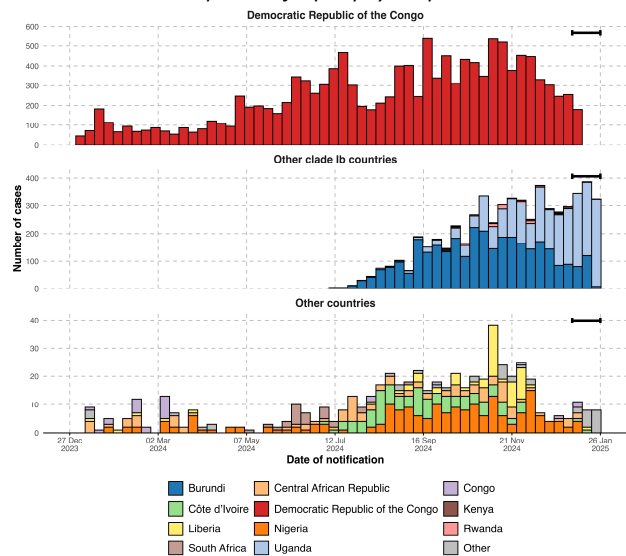
L'épidémie de **clade I** a débuté au début de l'année **2024**, et a fait l'objet d'une alerte par l'OMS le 14 août. Elle touche **toutes les catégories** de la population et notamment les enfants. La transmission est communautaire. **Elle reste à ce jour localisée au continent africain**. Dans le reste du monde **une dizaine de cas** ont été signalé principalement chez des voyageurs au retour d'Afrique.

**En Afrique**, une **transmission communautaire** est rapportée dans 5 pays : Burundi, Centrafrique, République démocratique du Congo, Rwanda, et Ouganda. Des clusters sont rapportés au Congo et au Kenya.

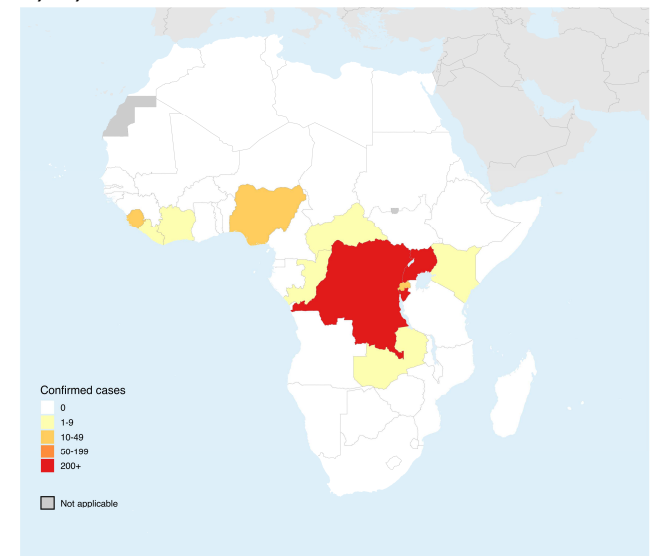
La tendance globale est **stable en République Démocratique du Congo** (15 775 cas), cependant augmentation du nombre de cas lié au **clade Ib est noté au Sud Kivu**. La tendance est **stable au Burundi** (3 242 cas depuis 2024) mais à **l'augmentation en Ouganda** (2 450 cas depuis le 1<sup>er</sup> janvier 2024, 1372 cas depuis le 1<sup>er</sup> décembre 2025).

**Dans les autres pays d'Afrique**, la tendance est à la **stabilité** du nombre de cas signalé.

Nombre de cas de mpxv notifié par pays et par semaine en 2024



Pays ayant déclaré des cas au cours des 6 dernières semaines



**Dans le reste du monde**, une trentaine de cas lié au clade I importés de pays d’Afrique ont été signalé :

- Europe : France (1 cas, **janv. 2025**), Belgique (2 cas, déc. 2024), Allemagne (7 cas, oct. 2024, déc. 2024, **janv. 2025**), Suède (1 cas, aout 2024), Royaume-Uni (5 cas, oct. 2024, nov. 2024 et **janv. 2025**).
- Asie : Thaïlande (2 cas, sept.2024 et **janv. 2025**), Inde (1 cas, sept. 2024), Pakistan (1 cas, sept. 2024), Chine (7 cas, **janv. 2025**)
- Amérique : Canada (1 cas, nov. 2024), Etats-Unis (2 cas, nov. 2024, **janv. 2025**)
- Moyen-Orient : Oman (1 cas, nov. 2024)

**En France**, pas d’actualisation des données depuis le dernier bulletin

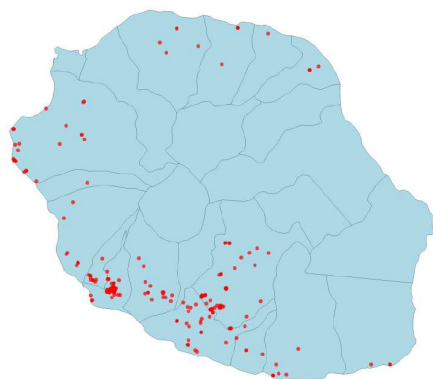
\* Données : ECDC, OMS

## Epidémie de chikungunya à la Réunion\*

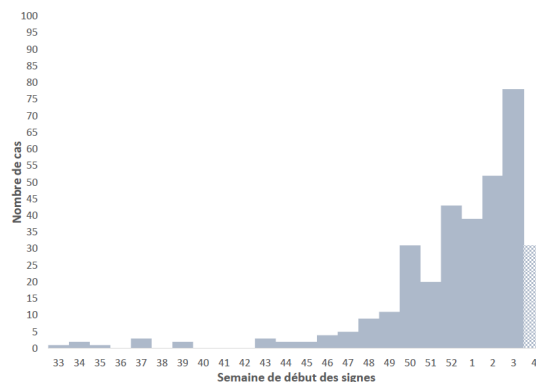
Une épidémie de Chikungunya sévit à la Réunion depuis l’identification du **premier cas le 22 aout 2024**. Le dernier cas autochtone remontait à plus de 10 ans. Au 28 janvier 2025, **339 cas** de Chikungunya autochtone ont été déclaré, **2 ont nécessité une prise en charge hospitalière**.

L’évolution est marquée par une **dispersion géographique des cas**, plus de 16 communes sont touchées et **six foyers** sont actifs.

Localisation des cas de Chikungunya depuis le 22 aout 2024



Nombre de cas de Chikungunya depuis le 22 aout 2024



\* Données : SPF et ARS

## Cas de choléra à Mayotte

Le 18 janvier 2025, un cas de choléra a été signalé à Mayotte. Il s'agit d'un cas **importé** d'Afrique et du premier cas depuis la fin de l'épidémie de 2024.

L'OMS estime entre 1 et 4 millions le nombre de cas de choléra et 100 000 décès liés au choléra dans le monde chaque année. La 7<sup>e</sup> pandémie de choléra particulièrement active en Afrique subsaharienne et en Asie sévit actuellement.

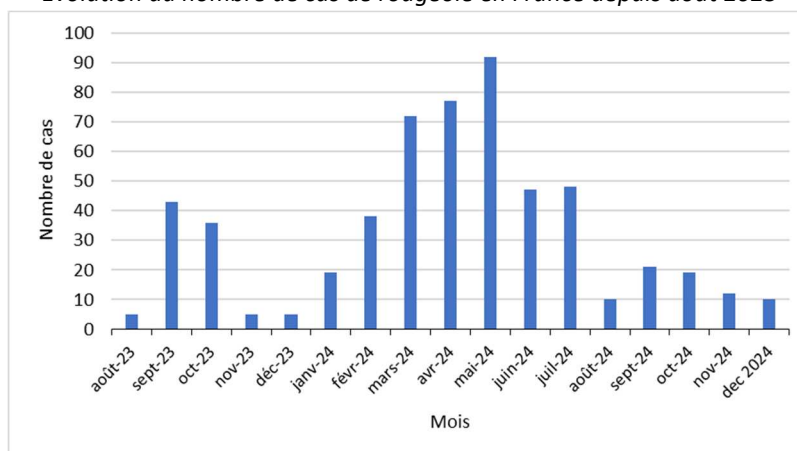
Mayotte a connu une **épidémie de choléra entre le 18 mars 2024 et le 19 juillet 2024**. En tout, 221 cas avaient été déclarés, dont 90% étaient autochtones. Plus de 90% des cas avaient été signalés dans 3 communes (Mamoudzou, Koungou et Mtsangamouji). Quatorze patients ont eu besoin d'une prise en charge réanimatoire. Sur les 7 décès, 5 étaient imputables au choléra et 2 l'étaient partiellement.

## Rougeole

Le nombre de cas déclaré est **stable** en France.

Une importante épidémie de rougeole sévit depuis octobre 2023 au Maroc. Plus de **25 000 cas** et plus de **120 décès** ont été enregistrés. Cette épidémie est attribuée à une baisse de la couverture vaccinale contre la rougeole.

Evolution du nombre de cas de rougeole en France depuis août 2023



\* Données : SPF, ARS

## Fièvre hémorragique virale

- Maladie à virus Soudan en Ouganda : le ministère de la santé d'Ouganda a déclaré une épidémie de maladie à virus Soudan (famille Ebola) le 30 janvier 2025. L'ECDC a évalué le risque d'importation de cas en Europe comme très faible.
- Maladie à virus Marburg en Tanzanie : l'Africa CDC a déclaré une épidémie de maladie à virus Marburg en Tanzanie. L'ECDC a évalué le risque pour les voyageurs comme faible. Dans le cas d'une éventuelle importation en Europe, le risque de transmission secondaire est estimé comme très faible.

### Nos dernières publications

- Synthèse « Listériose »
- Synthèse « Légionellose »
- Infographie « Grippe »

### Quelques recommandations récentes

- Ministère de la santé - 2025 - "Conduite à tenir dans les établissements médico-sociaux face à des cas groupés d'infections respiratoires aiguës"
- HAS/ANRS/CNS - 2024 - Recommandation "Doxycycline en prévention des infections sexuellement transmissibles bactériennes"
- HAS/SPILF/GPIP - 2024 - Recommandation "Choix et durées d'antibiothérapies : angine aiguë de l'enfant"
- HAS - 2024 - Recommandation "Élargissement des critères d'éligibilité à la vaccination antipneumococcique chez les adultes"
- HAS/SPILF/SFL - 2024 - Recommandation "Choix et durées d'antibiothérapies dans les exacerbations aiguës de bronchopneumopathie chronique obstructive (EABPCO)"
- HAS/SPILF/GPIP - 2024 - Recommandation "Choix et durées d'antibiothérapies : Pneumonie Aiguë Communautaire de l'enfant"
- HAS/SPILF - 2024 - Recommandation "Choix et durées d'antibiothérapies : Pneumonie Aiguë Communautaire de l'adulte en ambulatoire"
- HAS/SPILF - 2024 - Recommandation "Choix et durées d'antibiothérapie dans les infections génitales hautes non compliquées"

### Retrouvez les précédents bulletins et publications



[www.clin92.com](http://www.clin92.com)

### Suivez-nous

 Eric Farfour