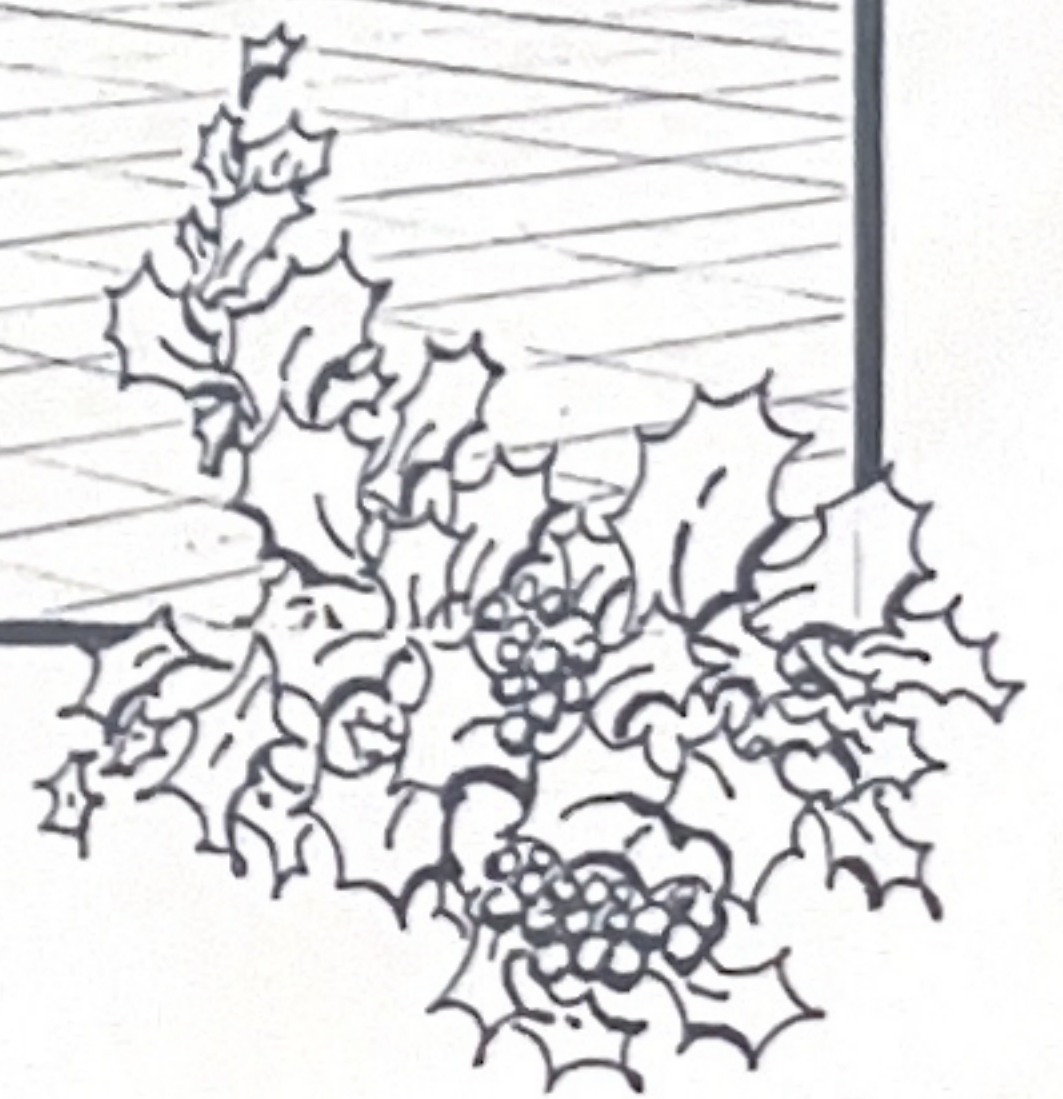
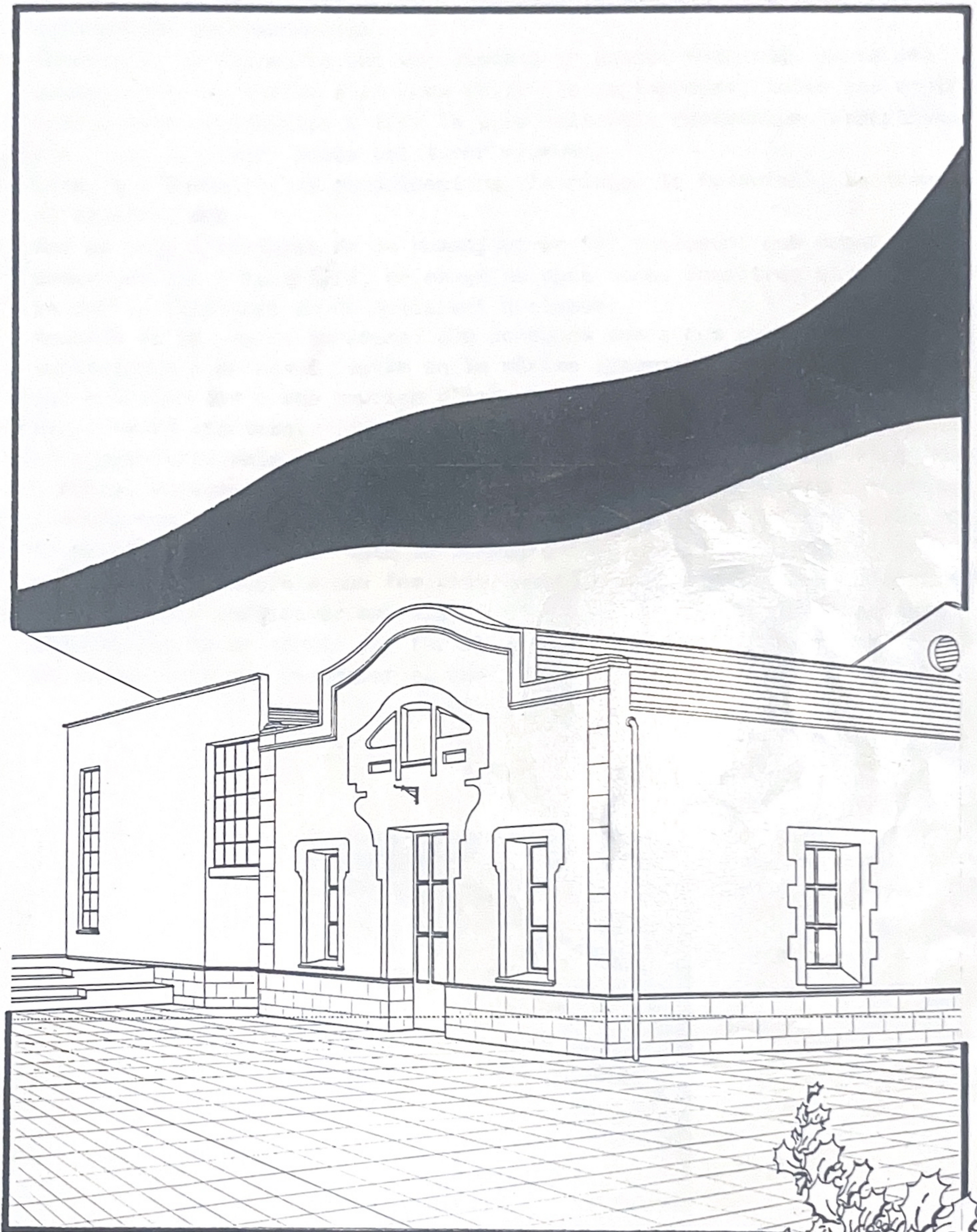


# l'ateneu

ORDAL

DESEMBRE 88

NÚM. 1



Els pobles que no escriuen la seva història, estan condemnats a l'oblid. Per això creiem que és bo que tinguem, encara que només sigui per començar, aquest petit Butlletí que avui surt per primera vegada al nostre poble d'Ordal.

Ens han ensenyat desde petits (al menys a la nostra generació de quarantons) que l'història dels pobles es basava generalment guerres, batalles, conquestes i reconquestes. I a mesura que un es va fent gran se n'adona que la verdadera història dels pobles, i més la dels petits com el nostre, es basa en coses més senzilles i quotidianes que als ulls dels historiadors passen desapercibudes.

Aquesta és la filosofia que vol aconseguir aquest Butlletí, sense més pretensions que surtin a la llum de la lletra impresa, totes les aspiracions, tots els neguits i tota la vida cultural, recreativa, esportiva, etc., que el nostre poble vol tirar endavant.

Estem a l'època de les comunicacions, la ràdio, la televisió, la premsa, el telèfon, etc.

Mai en tota l'història de la humanitat un fet qualsevol que pugui passar, posem pel cas a Austràlia, en menys de dues hores nosaltres el podem veure per la televisió en un noticiari qualsevol.

Aquesta és la nostra paradoxa: que coneguem coses que passen a milers de quilòmetres i en canvi restem en la màxima ignorància a fets quotidians que ens importen o ens haurien d'importar, perquè moltes vegades en som els primers afectats.

La convivència dels veïns d'un poble es basa sobre tot en el diàleg franc i noble, en conèixer-se cada cop més amb els nostres defectes i virtuts; i sobre tot en la tolerància dels uns als altres, doncs ni tothom és perfecte ni ningú posseeix tota la veritat.

Us convidem a tots els que fem vida quotidiana o esporàdica al nostre poble d'Ordal a participar amb els vostres escrits, per omplonar aquestes pàgines que ha de servir per fer el camí que encara no s'ha recorregut i si és possible per recuperar el camí que el temps ha esborrat.

L'ATENEU ORDALENC



## història de l'ateneu ordalenc

Després d'haver llegit força actes de reunions de socis i de les diferents juntes que han passat per l'Ateneu desde el 1.928; que es va constituir la nostra Societat; crec haver trobat documentació prou interessant, tant de l'Ateneu com d'Ordal, perquè aquest butlletí ompli una pàgina cada vegada que surti.

Encara que no es tracta d'escriure literalment totes les actes, si que voldria fer honor a la primera junta fundadora de fa 60 anys, del llavors anomenat "Centro Ordalense" escrivint els seus noms i cognoms.

El 24 de Gener de 1.928 la primera "Acta de Constitució" va ser presidida pel senyor Joan Vendrell Raventós, com a vicepresident el senyor Josep Baquès Auger; com a bibliotecari el senyor Joan Cases Guileta, com a comptable el senyor Antoni Julià Vendrell, com a tresorer el senyor Esteve Baquès Rosell, com a secretari el senyor Joan Vendrell Vendrell, com a vicesecretari el senyor Jaume Massana Metes i com a vocals el senyors Francesc Cases Cases i Joan Torrens Vendrell.

Aquests són els valents, junt amb la festa de socis i amb la donació del terreny del senyor Pau Aixelà que, prescindint de les seves querències, moltes vegades d'autèntica pobresa; varen crear el que ara diem l'Ateneu.

L'any 1.928 va ser un any molt intens en tots els aspectes per als socis de l'Ateneu. Només en el mes d'Abril hi va haver tres Assemblees Extraordinàries de socis, que feren els dies 15, 22 i 26. En elles s'acordaren com a punts més importants la quota d'entrada de 50 ptes. en metàlic i 50 ptes. en treball.

Implantar unes accions que s'anomenaren de "Gracia" als que deixessin diners a l'Ateneu sense interessos.

Donar facultats i plens pòders al president senyor Joan Vendrell Raventós per gestionar amb la telefònica una indemnització de 2,500 ptes. pel servei de pas d'un pal amb els seus fills pel terreny de l'Ateneu. Tambè en el mes de Setembre, els dies 4 i 19 amb assemblea de socis, s'acordà demanar un préstec de sis a set mil pessetes amb una hipoteca per poder pagar els deutes que les obres de l'Ateneu havien ocasionat i deixar sense efecte durant 4 anys a l'Article 44 dels Estatuts que prohibeixen cap mena de hipoteca.

Com podeu veure no varen ser uns començaments massa fàcils per aquella gent, doncs s'ho havien de treure pràcticament de la boca perquè l'Ateneu tirès endavant.



## història recent

Els Ordalencs, com a bons catalans, ens movem a ratxades. Deixeu-me recordar per uns moments aquella il·lusió dels anys setanta, quan el jovent d'aleshores erem protagonistes actius dels canvis que creïem haurien de renovar els aires amb l'arribada de la Democràcia.

Actualment s'està passant una temporada massa llarga de "sequera d'iniciatives conjuntes", tot i que gran part del poble hi podria participar, perquè, deixant a part les persones que fan teatre una o dues vegades l'any, els demès sembla com si avessats a veure tanta televisió, volgèssim ser uns espectadors a perpetuitat.

Deixeu-me doncs, des d'aquí, recordar temps millors, que són ben aprop i ara m'agradaria retrobar.

Records de moltes reunions sobre tots els temes, fins llavors intocables; la il·lusió dels festivals de Folk, les frustracions també, quan amb tot l'esforç fèiem venir un canta-autor famós o no tant, i ens trobàvem amb nomès "quatre ga ts" del poble, menys mal dels de la resta de la comarca; els quals fins aleshores no havien passat de Sant Pau per actes d'aquest tipus.

El primer Farigola Folk va ser un grànd èxit, doncs va venir gent de tota la comarca, i així "la colla", aquell jovent entossudit a no quedar enrera amb els canvis del país, vàrem conèixer el triomf moral, després de mals de cap i molts enrenous tot havia sortit bè.

Bàsicament la gent que estàvem immergits dins d'aquella rauxa, sòm els que potser si som una mica sincers, notem a faltar un esperit semblant en el jovent que ara puja, i també en nosaltres mateixos.

# projecte d'ampliació de l'ateneu

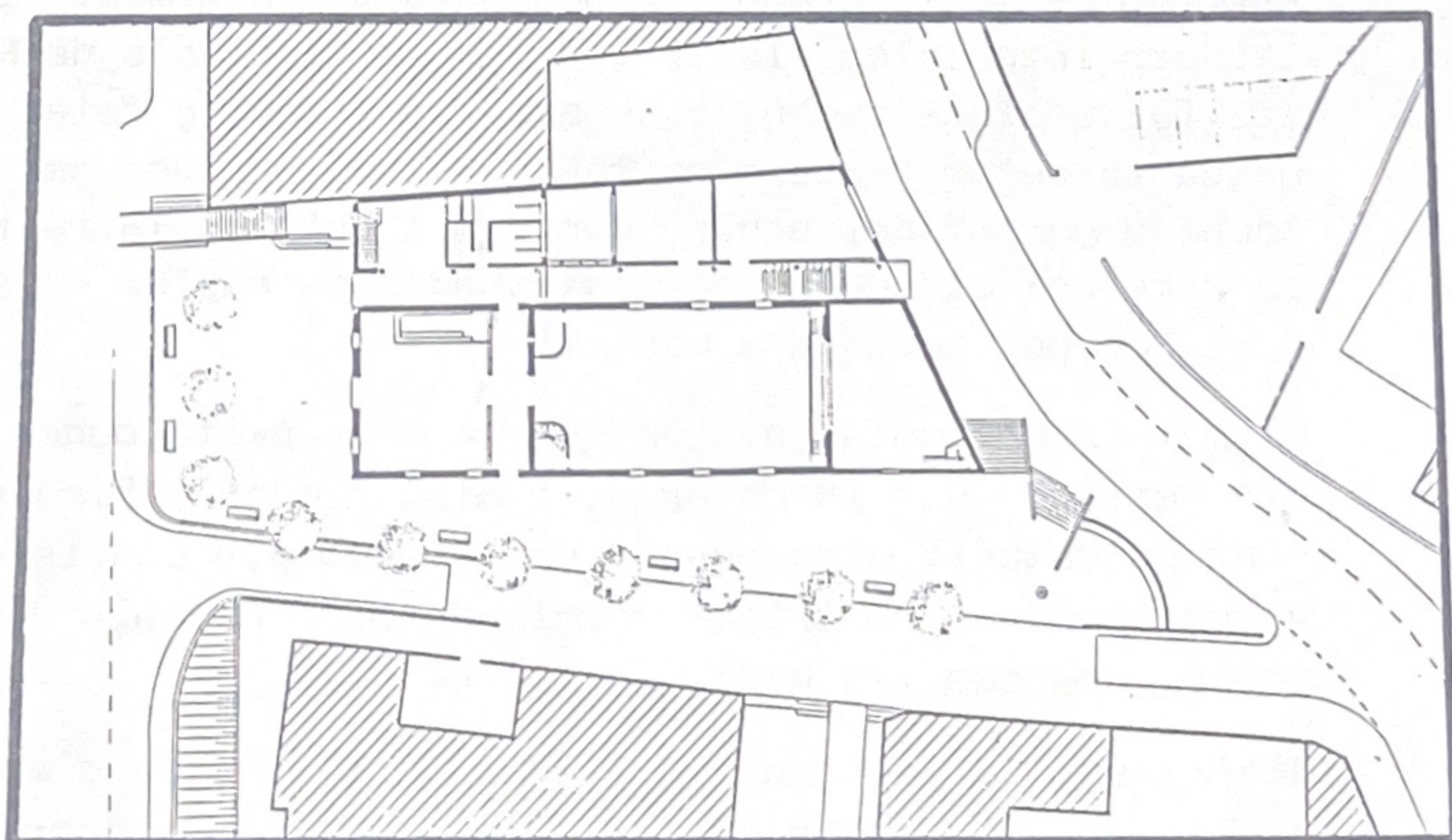
És entre els anys 1910-1920 quan es produeix en la nostra comarca un fort creixement demogràfic, assolint Subirats el seu índex de població més alt. Una de les causes d'aquest creixement la trobem en la puixança del món agrari i més concretament el conreu de la vinya. I és en aquest context socio-econòmic i cultural, que sorgeixen, en alguns pobles del nostre municipi, centres recreatius, com a conseqüència d'una certa necessitat; primer d'augmentar el nivell cultural i segon de fomentar l'esbarjo de la població. L'origen de l'Ateneu és, doncs, eminentment popular, identificant-se la seva construcció amb el caràcter d'edifici representatiu i centre del poble, en el qual gira tota l'activitat del mateix.

L'Ateneu Ordalenc fou construït pels voltants de l'any 1928, i d'aleshores ençà ha sofert modificacions i reformes interiors, adaptant-se a les necessitats de cada època.

Tipològicament es tracta d'un edifici de planta rectangular, aïllat en el seu context urbà i de gran incidència, pel seu tamany, en la trama del casc antic del poble. L'estructura i configuració bàsica de l'Ateneu avui en dia, està formada per 4 cossos clarament diferenciats, tant per l'ús a què estant destinats, com per les seves dimensions, essent aquests: el cafè, el teatre, l'escenari i les serveis W.C.-magatzem.

L'edifici està revestit, encara que tímidament, amb elements d'arquitectura modernista-noucentista de l'època, i el seu valor fonamental és representatiu-simbòlic. A resultes d'això podem destacar la seva façana principal com la més significativa i que dona a l'edifici un caire singular en l'estructura del poble.

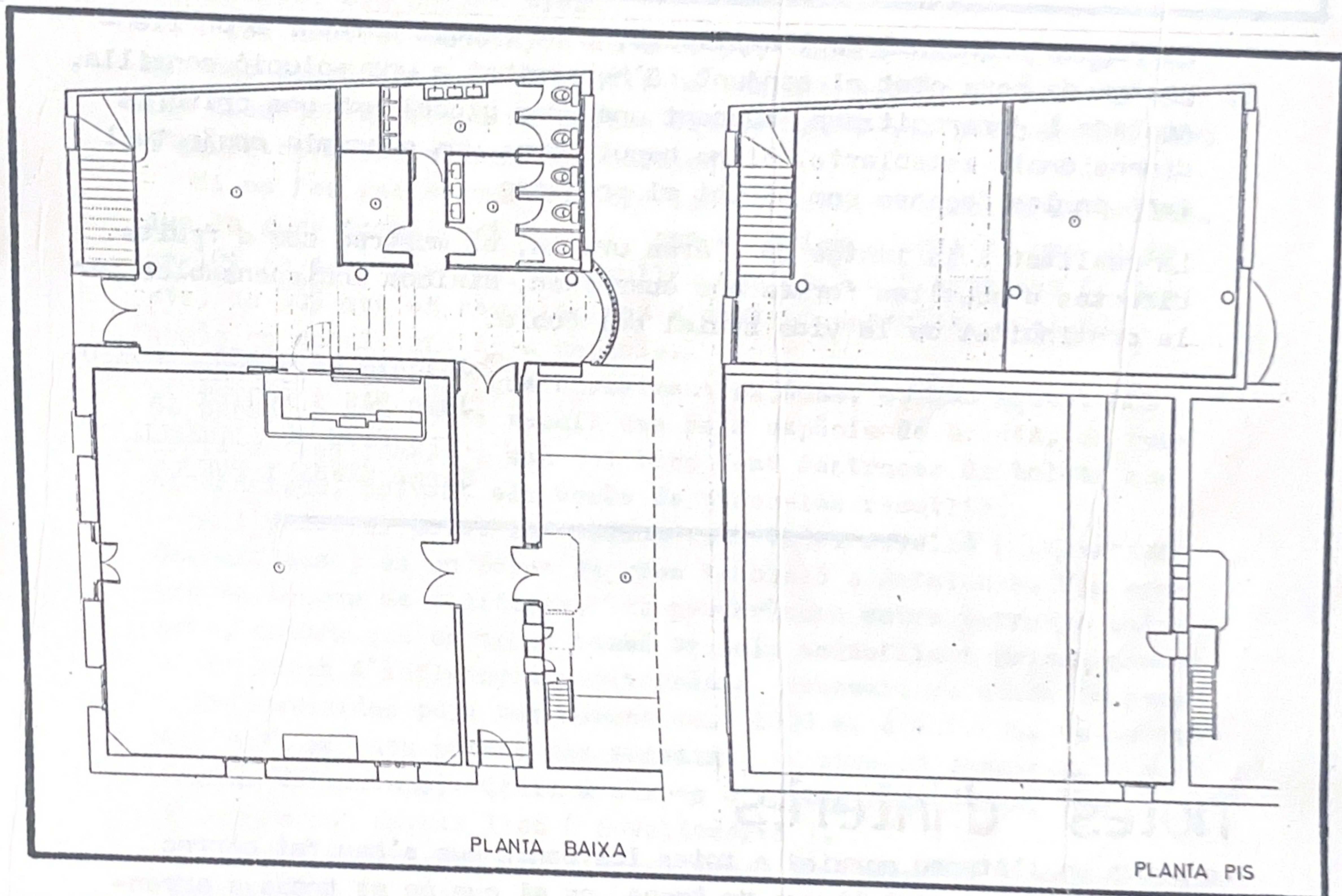
El resurgiment d'una nova dècada amb la millora de l'economia, del benestar social, del nivell cultural i en el temps d'oci de la gent, ha representat per l'Ateneu Ordalenc un creixement en el número de socis i una demanda d'espais on desenvolupar les noves activitats recreatives que es volem promoure.



S'ens encarregà l'estudi d'un projecte d'ampliació de l'Ateneu en una part del solar, adjunt al mateix, i que pertany a la societat. En una primera aproximació al projecte, ens vàrem plantejar el disseny d'un edifici que ocupés tot el solar, perquè enteníem que no es pot pensar en construir solament una part del total del solar sense

tenir una idea global del conjunt del que podria ser el dia de demà tota l'ampliació del l'Ateneu, doncs, si així ho fèssim, estariem hipotecant la resta del solar que ens quedès per edificar. I, una vegada resolt el problema, ens podríem plantejar la construcció de tot l'edifici per fases, la primera de las quals és la que es vol portar a terme.

Així doncs, la nostra proposta fa referència a tres objectius essencials: El primer de caire funcional en quant al compliment d'un programa previament establert (enquesta), el segon en quant a la relació entre l'edifici existent i la part de l'ampliació proposada i en un tercer punt l'importància de la situació de l'edifici i el seu entorn.

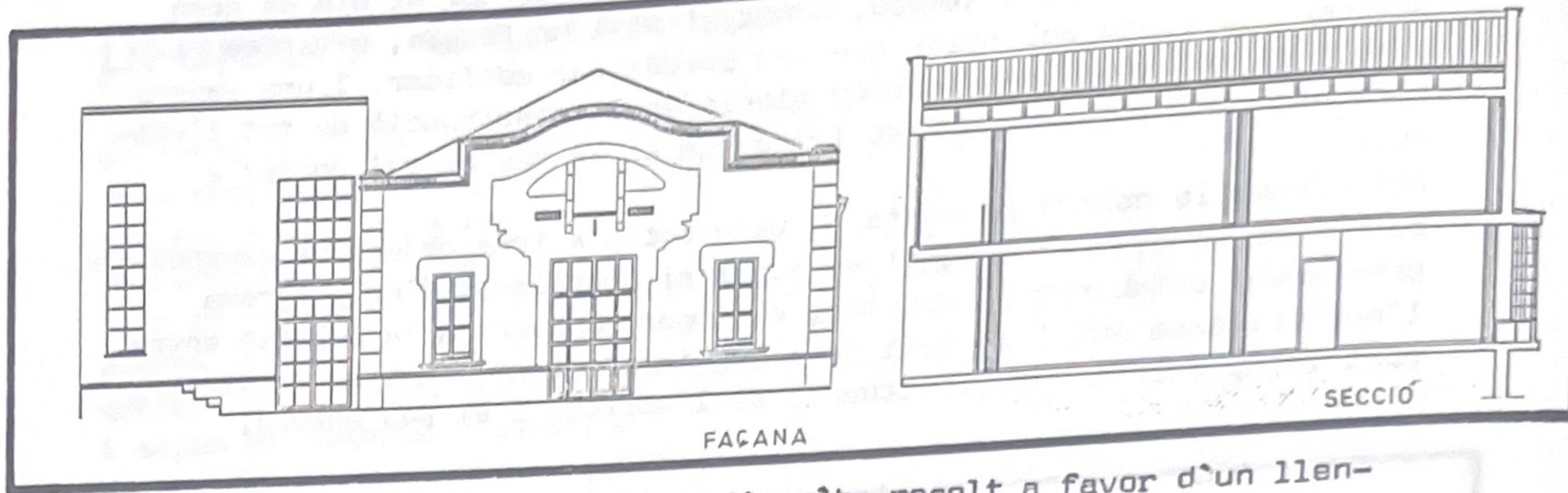


No voldriem fer un escrit llarg en explicacions, és per això que comentarem a grans trets el projecte.

L'esquema bàsic és resolt mitjançant un passadis-corredor que ens separa de l'actual edifici amb l'ampliació, dona al mateix temps accés a totes les dependències, i ens comunica la petita plaça de l'Ateneu amb el carrer del Sol. Degut a la gran llargària del solar, es fa imprescindible la col·locació d'un pati interior, per donar il·luminació a algunes dependències. La normativa del Pla General d'Ordenació de Subirats ens permet edificar en planta baixa i pis.

Centrant-nos en el projecte que vàrem presentar a exposició pública, és desarrotllar aquest en un tram del passadis-corredor esmentat, donant a una sala d'exposicions, magatzem del cafè i serveis de W.C.

L'accés a la planta-pis es produeix mitjançant una escala situada al costat de l'entrada principal, i consta aquesta planta d'un espai polivalent, separat per una divisòria corredissa per fragmentar l'espai en dos, segons necessitats.



La façana principal de l'ampliació, s'ha resolt a favor d'un llençatge de cara a tot el conjunt. S'ha arribat a una solució senzilla, acotada i jerarquitzada, buscant una idea global amb uns criteris dimensionals establerts. Hi ha hagut doncs una economia projectual tant en les façanes com en tot el projecte.

La realitat i la imatge de l'àrea urbana, es mostren com a fruits directes d'aquelles formes que apareixen, així com indispensables per la continuïtat de la vida social del Poble.

Joaquim M<sup>e</sup> MENSA i PUEYO  
 Joan BAS i PORTET  
 Pere PONS i VENDRELL  
 Carme MENSA i PUEYO

## notes d'interès

La Junta de l'Ateneu agraiex a totes les dones que s'han fet càrrec del cafè durant aquest lapsus de temps, en el que no es trobava arrendatari pel Cafè. El nostre agraiement es de doble sentit.

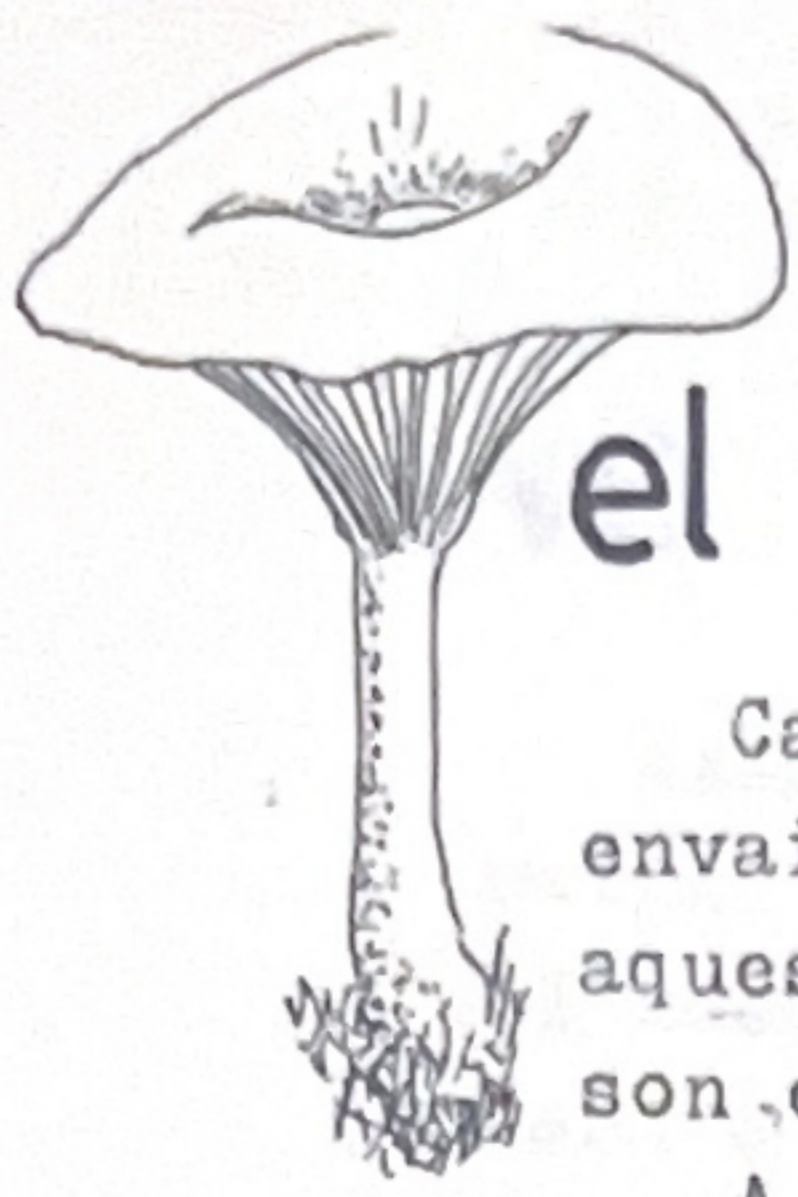
L'un perquè ens han solucionat el problema que representava no tenir ningú qu'es fès càrrec de la neteja i el servei de begudes.

L'altre perquè els diners que varem fer, han servit per poguer pagar l'aparell musical per fer ball i que tindrem a l'Ateneu tan pronte com hi hagi un lloc adequat.



Aprofitem l'avinentesa per comunicar què, totes aquelles persones, col·lectius o entitats que tinguin interès en col·laborar al butlletí **l'ateneu**, ens han de dur els seus escrits signats abans de l'u de Març de 1989 (el butlletí, es trimestral). Es poden donar a qualsevol membre de la junta.





## el temps dels bolets

Cada any quan arriba la tardor, les nostres muntanyes es veuen envaïdes per una gran multitud de persones que venen a recollir aquest fruit tan deliciós que ens donen els nostres boscos i que son els bolets.

A Europa es coneixen unes 500 espècies diferents de bolets. D'aquestes 500 espècies, només una tercera part son comestibles, una altra tercera part son verinosos i la resta no son verinosos, però tampoc son comestibles.

A les nostres muntanyes de l'Ordal, encara que no s'hagi fet mai cap estudi en aquest sentit hi venen a sortir durant tot l'any unes 300 espècies de bolets diferents, i que una tercera part d'aquestes espècies son comestibles.

Si es fes una consulta sobre les diferents espècies de bolets, que la gent normalment recull, ens donariem compte de que hi ha un 10% de persones que no recullen més de 7 o 8 espècies de bolets, un 30% que en recullen com a màxim 3 espècies, i el 60% només en recull una sola espècie.

Un dels fenòmens que normalment es dona, es que aquest 60% de persones que només recull una sola espècie de bolets, no respecta a les demès, i van pel bosc fent destroces de bolets que no coneixen, privant els demès de poder-los recollir.

A l'Ordal el bolet que tothom cull és el rovelló ( *Lactarius Sanguifluus* ) és un bolet de gran tradició a Catalunya. Viu sempre en boscos de coníferes, amb preferència sobre terrenys calcàris, encara que es troba també en sols acidòfils i principalment a les zones d'influència mediterrània. Necessita un clima temperat i poques vegades puja per damunt dels 1000 m. d'altitud, on es substituït pel seu parent més immediat, el rovelló pinatell. (*Lactarius Deliciosus*). Creix a clapes o formant rotllanes, mai sol, i sempre pel mateix lloc ( *Rovelloneres* ).

Altres espècies de bolets que també es troben en aquestes muntanyes, son el Rubiol de bosc, Ou de Reig, Pentinella, Alzinoi, Mollerí (pinetell), Abró, Rossinyol, Peu de rata, Clitocibe gris, Bolet de famer, Bolet de tinta, trompetes, Cama de perdiu, Llengua de Bou, Llenegall, Pebràs, Lleterola roja, Pet de llop, Apagallums, Cama-sec, Pollatenc, Orellana, Puagra-Llora, Puagra sang de bou, Crualgua vinosa, Sabatera d'escames, Verderol, Fredolí, Carlet, Xampinyó, Murgoles i molts d'altres que no son tan coneguts.

Els bolets es cuinen de diferents maneres, segons la tradició de cada País. A Catalunya es fan a la brasa, a la llauna, s'en fan sopes, es farseixen, es fan guisats, es fan truites i es fan amb suc. També es fan conserves casolanes, amb sal, amb oli i amb vinagre, també es dessequen.

Us recomano que llegiu el llibre dels bolets de Catalunya de Francesc B. de Paula, Edicions Cap Roig, aquest llibre ensenya on trobar-los, com reconèixer-los, com conservar-los i com cuinar-los.

Josep GARRIGA

## va de gegants

Assabentat de la publicació de la revista "L'Ateneu" he volgut aprofitar l'ocasió per a donar un punt d'atenció sobre el nostre "Folklore" i més en concret sobre els "Gegants i Nans d'Ordal", una de les colles pioneres en la Comarca de l'Alt Penedès.

Com a membre d'aquest grup, voldria fer un crit d'atenció a la greu crisi que sofreix i, de no posar-hi remei, cau cap a la seva imminent desaparició.

Si mirem enrera, ens adonem que hem dut una vida plena d'aconteixements i rica en records, d'unió i d'obres socials, que han enriquit l'història de l'Ordal.

Hem complert, així, una etapa que restarà per sempre en la nostra memòria. Penso, però, que val la pena conservar les tradicions del nostre poble, i per això ens fa falta gent amb ganes de fer, i al mateix temps, amb constància i serietat.

Espero que no sigui massa tard per aixecar ànims, i que aquestes ratlles ens sensibilitzin una mica i prenguem, tots, consciència de que el grup de "Gegants i Nans de l'Ordal" formem una part viva del poble.

Vull, al mateix temps, agrair a la revista "l'Ateneu" que ens hagi donat l'oportunitat de comunicar-nos i de donar un aire nou, social i cultural, al nostre benvolgut poble de l'Ordal.

Magí VENDRELL i SOLER

## on ets?

D'un verdum molt manyac i cantador, que desaparegué de la seva gàvia el prop-passat dia vint-i-sis de novembre (diada de Sant Silvestre), no n'hem sabut res més.

L'ocell ens abandonà al captard, i desde llavors no n'hem tingut cap més notícia.

És ben fàcil de reconèixer ja que, a més a més del seu plomatge verdós, té com a característica principal la manca d'una pota, com a resultat d'un combat amb un gat, veí del carrer del Sol (el gat, no se sap com, va quedar malparat)



L'ocell en qüestió.

De total manera, a qui pugui facilitar alguna dada, s'agrairà que ho comuniqui a la Societat Protectora d'Animals, o bé al quarter de la Guàrdia Civil més proper. Es donarà gratificació.

P.D.- Si quan el trobeu us diu que marxà pel seu propi peu, que està de vacances, deixeu-lo, ja tornarà tot sol. No li porteu la contrària perquè és molt fet a la seva i no fos cas que us pessigués.



DIADA DE REIS

DIVENDRES 6 DE GENER DE 1.989

A LES 7 DE LA TARDA

A l'Ateneu d'Ordal el Grup Escènic " LA GINESTA ", presentarà  
l'obra d'en Francesc Lorenzo i Gàcia

BENVINGUT MOSSEN VIDAL

-Comèdia en tres actes-

1

sota la direcció d'en GUILLEM LORENTE

REPARTIMENT

MOSSEN VIDAL . . . . .	Joan Pl
SENYOR CIURANA . . . . .	Joaquim Vendrell
CABO GONZALEZ . . . . .	Jaume Soler
ENGRACIA . . . . .	M <sup>a</sup> Remei Casas
ADELA CIURANA . . . . .	Esther Gallart
DEMETRI DURAN . . . . .	Miquel Julià
ANSELM . . . . .	Josep Rosell
SENYOR VERGES . . . . .	Josep Vendrell
SENYOR FIGUERES . . . . .	Santi Fontanet
Apuntadora . . . . .	AGNES VENDRELL
Traspunt . . . . .	MERCE SURIOL

\*\*\*\*\*

ACCIO: Sala de la casa rectoral d'un poble anomenat "Bellcontorn"

NADAL, 25 DE DESEMBRE DE 1.988

A LES 7 DE LA TARDA

A l'Ateneu d'Ordal, el Grup Teatral "TERRA BAIXA" posarà en escena  
l'obra d'Angel Guimerà

MARIA ROSA

(Drama en tres actes); sota la direcció de SALVADOR JULIA.

REPARTIMENT

MARIA ROSA. . . . .	Conxita Llorens
TOMASA. . . . .	Teresa Mirò
MARSAL. . . . .	Jaume Vendrell
QUIRSE. . . . .	Salvador Julià
BADORI. . . . .	Jaume Pl
JEPA. . . . .	Josep Baquès
CALAU. . . . .	Josep Casas
XIC. . . . .	Josefina Rosell
HOME DEL POBLE. . . . .	Isidre Ros
DONA DEL POBLE. . . . .	Montserrat Ibàñez
Apuntador. . . . .	M <sup>a</sup> ROSA LLORENS
Traspunt. . . . .	ISIDRE ROS

DECORATS: Germans Salvador.



## el f.s. ordal compleix 10 anys

Per els aficionats a l'esport en el nostre poble l'any 1989 és una data prou important, doncs el nostre club de Futbol Sala commemorarà el seu 10 aniversari.

Justament l'any 1979 l'Associació de Veïns d'Ordal recollint les inquietuts de bona part del jovent del poble sobre activitats esportives van fer els tràmits pertinents per crear un equip de Futbol Sala que representes el poble d'Ordal. S'anomenà president al senyor Pere Vendrell i com a delegat al senyor Antoni Vendrell. Es buscà entrenador i s'hi oferí el senyor F. Mariñoso i es creà un equip format pels següents jugadors:

Porters : Magí Vendrell i Benjamin Yuste.

Defenses: Agustí García, Miquel Vendrell i Joan Esteve.

Mitjos i devaners : Antonio Soler, Pere Soler, Jordi Pons, Josep Soler, Josep M<sup>e</sup> Casas i Antonio Félix.



Aquest equip es va inscriure a la Federació Catalana de Futbol Sala ( Sub Comite de Futbol Sala ) amb el nom de CLUB DE FUTBOL SALA ORDAL i adoptant els següents colors: Samarreta taronja i calça negra. Es jugà a la pista esportiva d'Ordal (Subirats) per deferencia de l'Ajuntament.

El primer any es va participar en el campionat de 3<sup>a</sup> Divisió i per ser la primera temporada es va fer un paper prou bò. Va ser l'any 1982 quan es va aconseguir pujar a 2<sup>a</sup> Divisió B, mentre que un any després s'aconseguia pujar a 2<sup>a</sup> Divisió A, categoria que s'ha mantingut fins el moment actual.

En la temporada 1987-1988 es va crear un equip juvenil que va participar en la 2<sup>a</sup> Divisió d'aquesta categoria fent un paper discret, tenint que donar-lo de baixa aquest any per falta de responsables al front del mateix. No obstant cal destacar que algún jugador juvenil juga amb l'equip senior actualment.

esports

Després de fer una petita història del nostre club volem donar desde aquestes ratlles el nostre més sincer agraiment a tots els estaments tan oficials com a particulars la seva ajuda desinteresada i que han fet posible celebrar aquest 10º Aniversari.

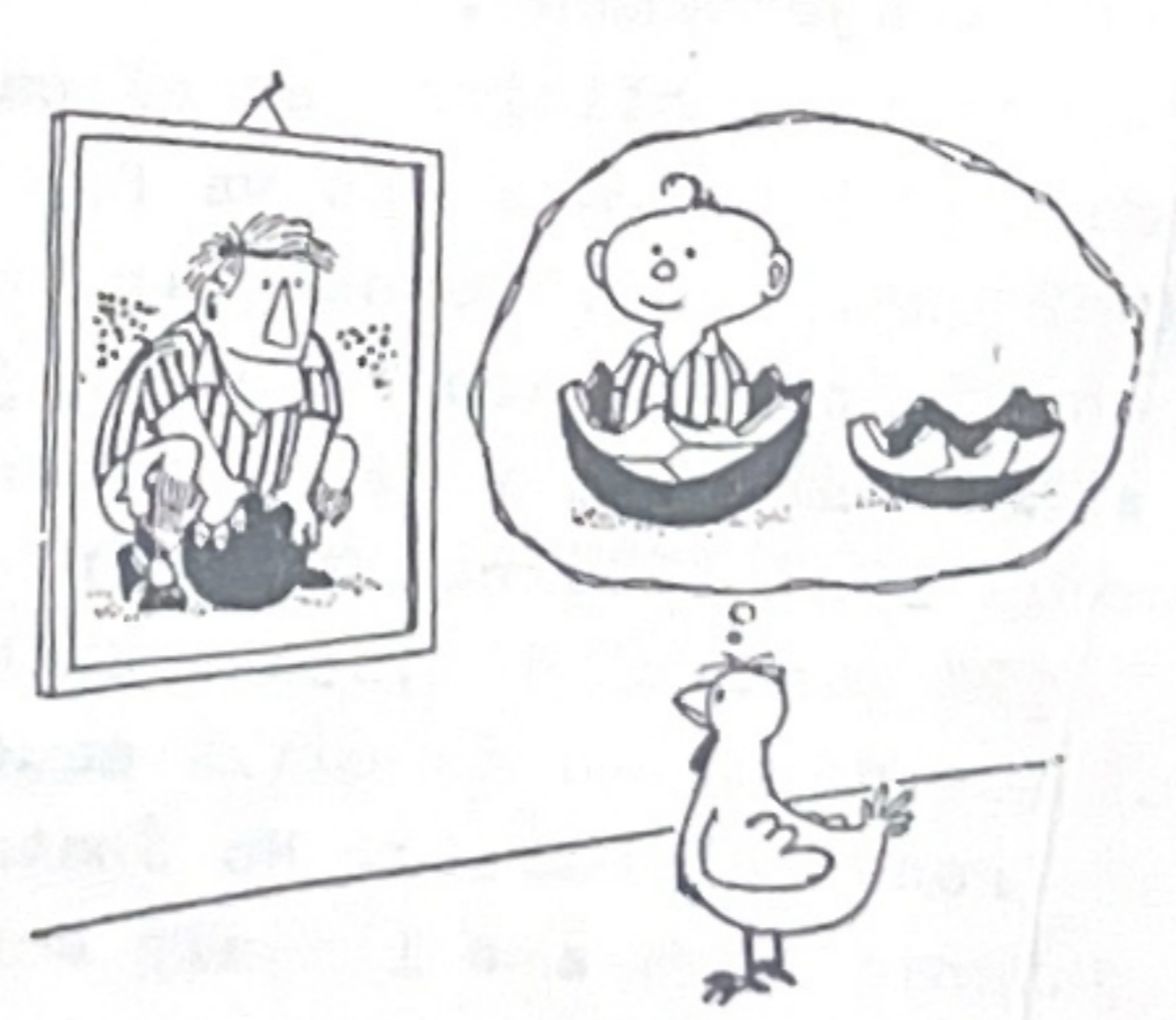
Amb motiu del mateix es el nostre deítg celebrar-ho amb tots els socis i simpatitzants i us timdrem puntualment informats dels actes que tenim pensats a/realitzar, obrit-nos a quansevol suggeriment.

La Junta del Futbol Sala



## FITXA TÈCNICA

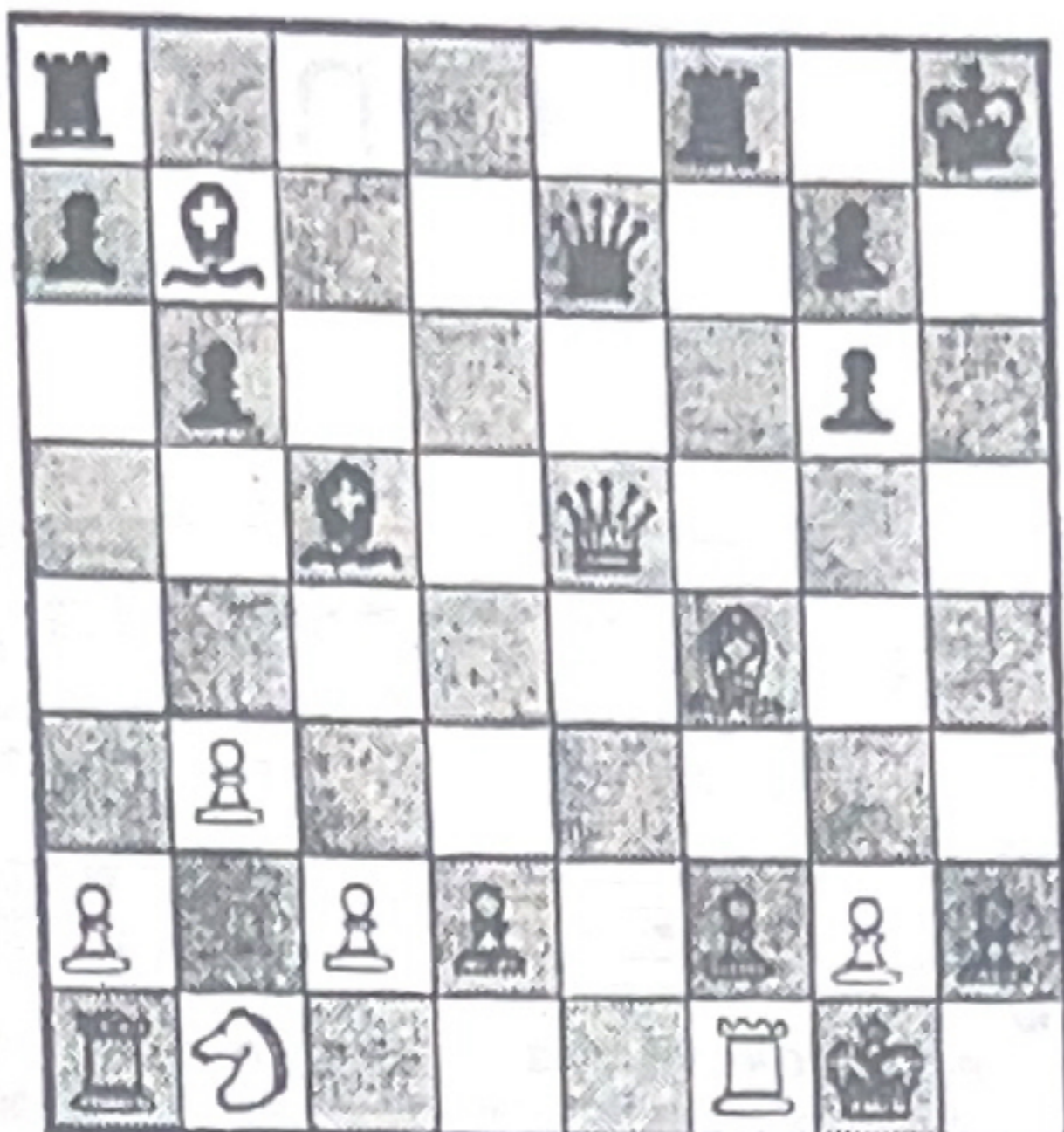
NOM DEL CLUB	_____ CLUB DE FUTBOL SALA ORDAL
FUNDACIÓ	_____ 1979
EQUIPS	_____ 2ª DIVISIÓ A
PRESSUPOST	_____ 350.000,- pessetes
SOCIS	_____ 72 que paguen 1.000,- ptes anyals
CAMP	_____ PISTA POLIESPORTIVA MUNICIPAL D'ORDAL
SPONSOR	_____ GRIFERIA TRES
HISTORIAL ESPORTIU	_____ 3 ANYS A 3ª DIVISIÓ 1 ANY A 2ª DIVISIÓ B 6 ANYS A 2ª DIVISIÓ A
JUNTA DIRECTIVA	_____ Antoni VENDRELL i SOLER , President Senyor PARERA , Secretari Carles IBANEZ i LLORENS , Tresorer
ENTRENADOR	_____ Carles IBANEZ i LLORENS
JUGADORS	_____ Benjamin YUSTE José A. JULIÀ Antonio GARCÍA Agustí GARCÍA Josep SOLER Manel SUAREZ Josep A. MARTIN Jordi CASAS Eugeni GARCÍA Juan SANCHEZ Josep A. PONS



# entreteniments



## escacs



1

NEGRES JUGUEN I GUANYEN

Des d'aquesta posició, i amb precisa maniobra tàctica, les negres varen aconseguir un ràpid triomf. Com t'ho faries?

TEMPS PER A LA SOLUCIÓ

Jugador de primera: quatre minuts

Jugador de segona: nou minuts

Jugador de tercera: tretze minuts

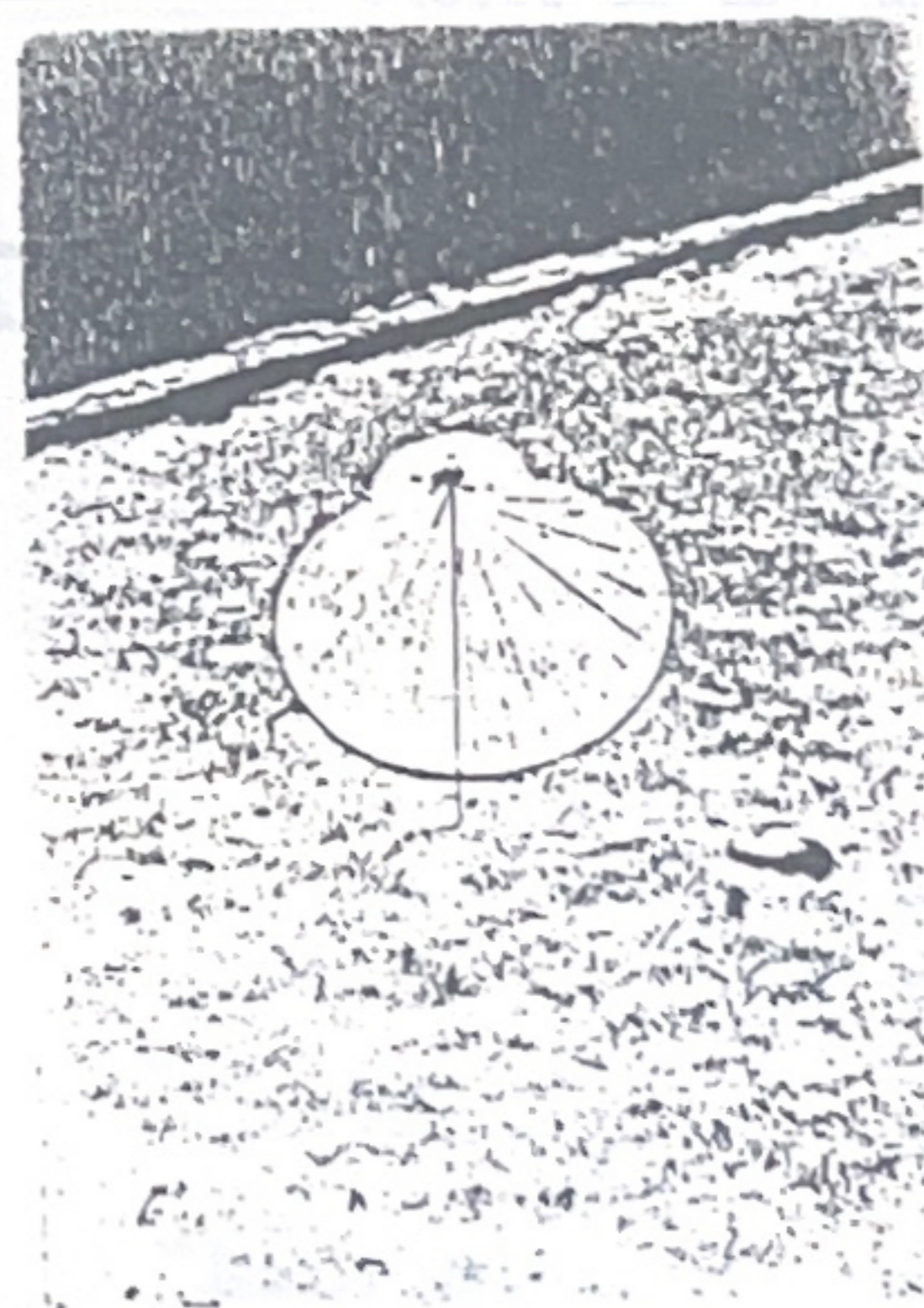
2

F LL D R S R SS C D  
 Q D NS L LL BR T'H TR B T.  
 S M N'H S D T D R C RD NÇ  
 MB T NT D T MPS C M H P SS T.

Atenció: hem perdut les vocals; trobeu-les i obtindreu un poema d'Hermenegild Barrofet, del seu llibre Claror de Posta.



3



PER LES RODALIES DE L'ORDAL

Conèixes prou be el teu entorn? Aquest preciós rellotge de sol pertany a la façana d'una casa. Ets capaç de descobrir quina és?

El Maset de Ca'n Parellada

SOLUCIÓ: 3

amb tant de temps com ha passat. si me n'has dut de recordança que dins el llibre t'he trobat Fulla de rosa ressecada

Solució: 2

davant DXP mat. 4... D5R1 i les blanques abandonen 4 DXT... (S14 TXT, D8R, mat) 1... TxA; 2 DXT, T1AR; 3 D3C, TXP!!

SOLUCIÓ 1

El desembre és un vell  
que fa arrugar la pell

Nadal en diumenge  
totes les festes es menja

Per Sant Silvestro  
un any se'n va  
i un altre en resta

Any nou, vida nova (ofici nou)

Per Sant Tomàs  
el fred al nas

Nadal never  
omple el graner

Si el desembre plou  
bon any nou

Ditxós el mes que ontra amb llardons  
i burt amb torróns

Per Nadal  
cada ovella al seu corral

Per Nadal  
posarem el porc en sal

Per Nadal  
qui res no estrena res no val

Per Santa Llúcia  
creix el dia un pas de puça

Per Nadal  
un pas de pardal

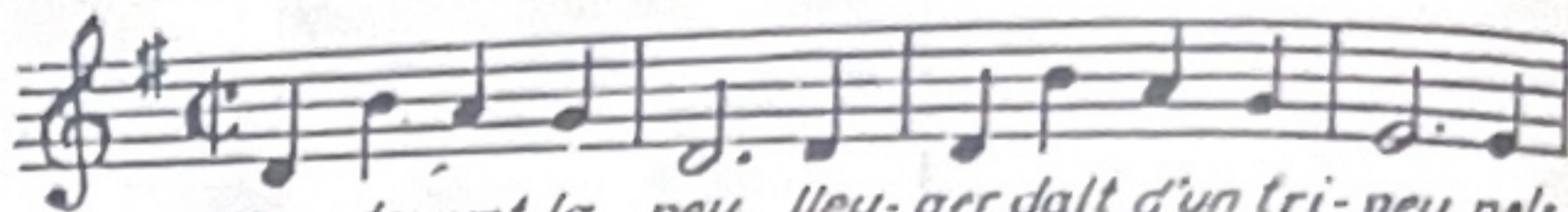
Per Sant Esteve  
un pas de llebre

## refranys

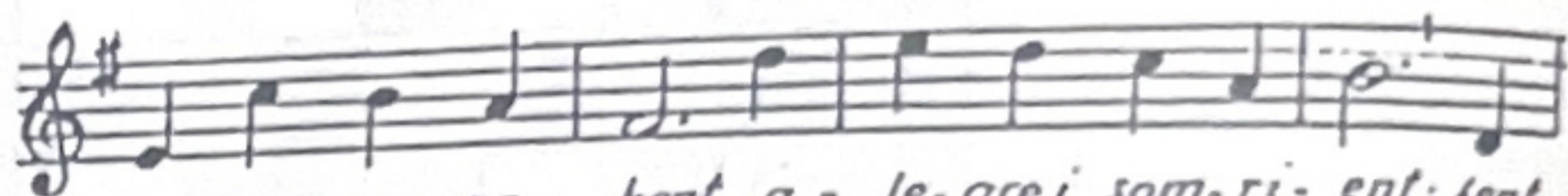
## cançó de nadal

### EL TRINEU

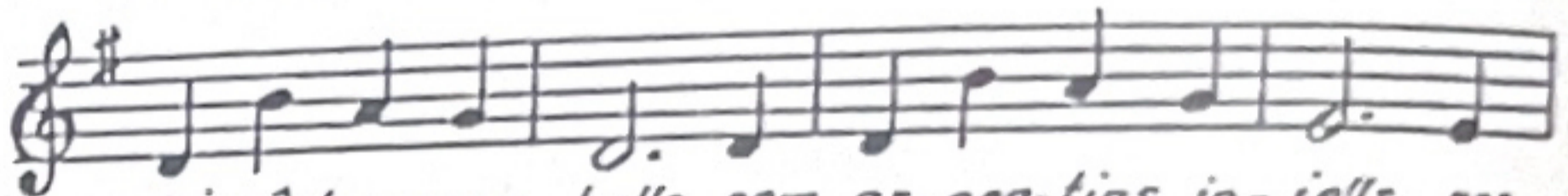
Moll joiosament



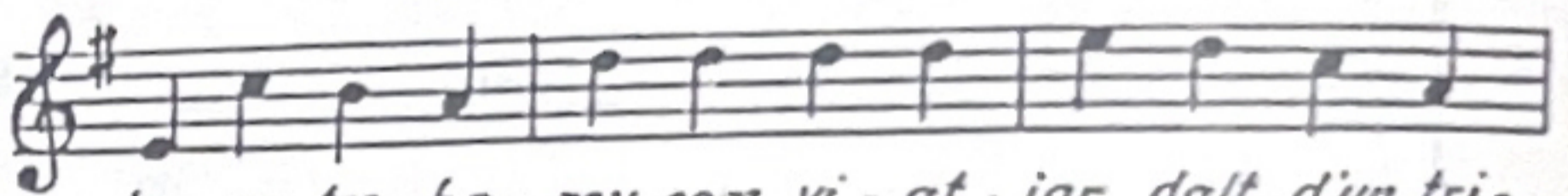
1. Per damunt la neu, lleuger dalt d'un tri-neu, pels  
2. Tot cobert de neu lleuat del nos-tre cor, per



camps cor-ro ra-bent, a-le-gre i som-ri-ent; fent  
xò tots junts can-tem la cançó del tri-neu, i



dringâels cas-ca-bells, com ar-gen-tins jo-iells, res  
vo-li l'ai-lu-sió amb a-ques-ta can-ço i ai-



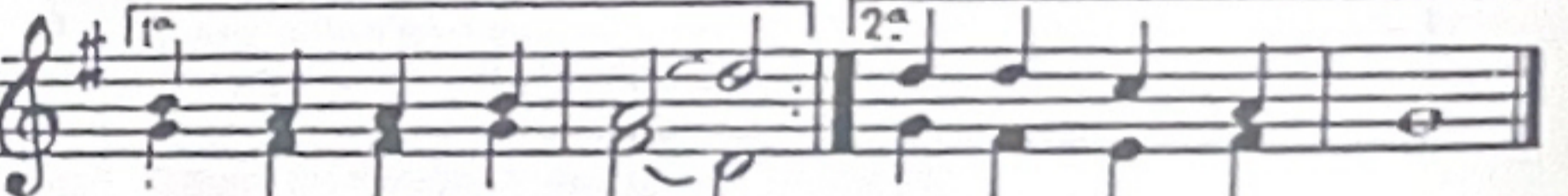
bo no tro-ba-reu com vi-at-jar dalt d'un tri-  
xi de molt bon grat sa-fer-mi la nos-tra-a-mis-



-neu. } Ding, dang, dong! Ding, dang, dong!  
-lat. }



dringueu sens pa-rar, i en la Nit d'a-quest Nadal corre-



-rem tots al Por-tal. -rem tots al Por-tal.

## el tió de nadal

"Caga tió,  
sinó et donaré  
un cop de bastó."  
(Borges-Tarragona.)

"Caga tió, caga turro,  
d'avellana o de pinyó,  
d'esclopct serà millor,  
caga tió,  
que són festes d'alegria,  
pixa vi blanc,  
que són festes de Nadal."  
(Igualada.)

"Tió, tió,  
caga turró,  
si no vols cagar,  
no et daré menjar."  
(Figueras.)

"Caga tió, caga turró,  
d'avellana o de pinyó  
i sinó cop de bastó."  
(Sant Joan Despí.)

"Caga tió, caga tió,  
per aquell que és bon minyó."  
(Palamós.)

"Caga tió,  
pel naixement de Nostre Senyor."  
(Girona.)

"Tió, caga turró,  
turróns de la Verge Maria,  
tots hi som per la gormanderia."  
(Sant Llorenç dels Morunys.)



**L'ateneu** no és fa responsable del contingut dels treballs publicats i signats pels autors respectius, ni comparteix necessàriament el criteri dels mateixos.