

Eiii!!! Tu, si, tu! Petita persona curiosa i entremaliada... Què vols saber sobre l'Esplai? Bè, sigui el que sigui, has encertat... Aquí ho pots trobar tot! Sóc el **Projecte Educatiu de Centre**, altrament famós com a PEC, pots llegir-me i rellegir-me i hi veuràs mil coses sobre l'Esplai Sant Medir.

Per començar, has de saber que sóc un document pràctic i útil per a tothom qui vulgui conèixer millor l'Esplai Sant Medir! Així que... Siguis infant, jove, mare, pare, tiet, tieta, àvia, avi, exmonitora, exmonitor, monitora, monitor... Qui sigui... Pots capbussar-te en les meves pàgines i entendre el màgic món de l'esplai!

Estic dividit en diversos blocs per facilitar-te la feina... Mira! En primer lloc, tinc la **Introducció**, que engloba les dades essencials de l'esplai i els seus trets bàsics. Després, t'ensenyo la **Visió de l'educació en el lleure**, en altres paraules, què s'entén a l'esplai sobre aquest conjunt de paraules tan estranys! En tercer lloc, pots observar els **Aspectes organitzatius** i com està estructurat tot l'esplai. Útil, eh? Tot seguit, el **Pla de Treball** o la manera en què ens organitzem més o menys durant el curs seguint uns objectius. A més, també pots veure el com ho fem a l'apartat de **Metodologia**, on llegiràs quines activitats

fem! Ah, i es clar! Tot això s'ha de valorar i, per tant, també guardo el **Pla d'avaluació**, per tal de veure els aspectes positius i negatius de tot allò que fem. Ja per acabar, tinc uns **Annexos** que contenen els Objectius específics de curs i el Calendari anual, per si no n'has tingut prou!

Ah, m'oblidava! Abans de tot, has de saber que l'equip de monitors i monitores em renova cada dos anys, fent-ho coincidir amb el canvi de grups d'esplai, ja que em vaig adaptant als nous temps!

I ara... Ja està tot dit! **ENDAVANT!**

**PROJECTE EDUCATIU
DE CENTRE
ESPLAI SANT MEDIR**

CURSOS:

2017 – 2018

2018 – 2019

MONITORS/ES

ÍNDEX DEL PEC

VISIÓ GENERAL

1. INTRODUCCIÓ

- a. Qui som?
 - i. Dades fiscals
 - ii. Ubicació
 - iii. Trets d'identitat
- b. Història de l'esplai
- c. Anàlisi del Context
 - i. Context del barri actual
 - ii. Altres relacions externes
 - iii. Context de l'esplai
 - a. Infants i joves
 - b. Equip de monitores i monitors
 - c. Famílies
 - d. Locals
- d. Pronòstic

VISIÓ ESPECÍFICA

1. VISIÓ DE L'EDUCACIÓ EN EL LLEURE

- a. Què entenem per educació en el lleure?
- b. Com entenem l'esplai?
- c. Perspectives de futur cap a un món millor

2. ASPECTES ORGANITZATIUS

- a. Organització interna
 - i. Organigrama

- b. Conselleries i Comissions

3. PLA DE TREBALL

- a. Trets d'identitat de la nostra tasca educativa
- b. Detecció de necessitats
- c. Objectius
 - i. Objectius generals de l'Esplai Sant Medir

4. METODOLOGIA

- a. Mitjans educatius
- b. Grups d'infants
- c. Programació d'activitats
 - i. Dissabtes normals
 - ii. Excursions
 - iii. Colònies
 - iv. Activitats extraordinàries
 - v. Activitats col·laboratives

5. PLA D'AVAUACIÓ

- a. Avaluacions de dissabte
- b. Avaluacions de grup
- c. Avaluacions generals
- d. Avaluacions d'activitats programades

6. ANNEXOS

- a. Objectius
 - i. Específics de curs
 - ii. Grups d'esplai
- b. Calendari

VISIÓ GENERAL

1. INTRODUCCIÓ

A. QUI SOM?

Som l'Associació Juvenil Esplai Sant Medir, una entitat de lleure sense ànim de lucre fundada l'any **1967** que està associada al Moviment de Centres d'Esplais Cristians Catalans (MCECC) i a la Federació d'Esplais i Caus de Sants-Montjuïc (ECSM). Tot i ser una entitat pròpia, l'esplai sempre ha pertangut a la Parròquia de Sant Medir, ubicada molt a prop dels locals de l'esplai. A més a més, els locals de què disposem són propietat de la parròquia i, per tant, mantenim una bona relació amb el mossèn i la parròquia a través de reunions mensuals anomenades "Consell" i mitjançant La Romeria, un acte d'un dia a l'ermita de Sant Medir.

L'esplai està enfocat a ser un espai idoni on la part lúdica i l'educativa afavoreixen el creixement dels infants i joves com a persones des d'una perspectiva integral. Es pretén treballar el desenvolupament del propi infant en tots els seus àmbits: psicomotriu, cognitiu, comunicatiu i socio-afectiu.

Des de fa gaire bé 50 anys que els infants i joves gaudeixen d'una educació en el lleure basada en valors com la convivència, el respecte, la solidaritat, el companyerisme,... que ahora es complementa amb l'educació que reben de l'escola i la família.

i. Dades fiscals

NIF	G65955866
MCECC	79
Número de Cens	886

ii. Ubicació

El lloc on es duu a terme el curs d'Esplai és principalment a la segona planta dels locals del Passatge Toledo número 12. Però també es fa ús dels patis de l'Escola Sant Medir del carrer Constitució número 17. Ambdós estan ubicats al nucli urbà, dins el barri de La Bordeta, al districte 3 de Barcelona, Sants - Montjuïc. El nostre codi postal és 08014.

iii. Trets d'identitat

Com a centre d'esplai que som portem un **foulard**. I bé... Què és un foulard? Doncs és una espècie de mocador que es duu lligat al coll i és dels colors que representen l'entitat. En aquest cas, l'Esplai Sant Medir s'identifica amb els **colors blau i taronja**.



El nostre foulard el portem sempre que hi ha esplai ja que simbolitza el que som i el que representem. Ens unifica fent-nos formar part d'una mateixa entitat en la que tots i cada un de nosaltres anem construint cada dia.

A més a més, l'esplai té un **logo** on hi apareix dibuixat un ocell. Aquest ocell simbolitza els diferents grups de l'esplai (mirar apartat 5. Metodologia - Grups d'infants). En concret, hi apareix una oreneta que fa referència al primer grup. S'ha escollit aquesta imatge com a símbol del camí que recorren els nens i nenes des de ben petits fins que es fan grans, fent així una referència metafòrica al creixement de l'infant i al vol de l'ocell com a element de llibertat en aquest procés evolutiu. A més, aquest logo és de color blau-taronja com els colors del nostre foulard.

iii. Trets identitaris

L'Esplai Sant Medir es defineix per tenir uns trets d'identitat basats en diferents aspectes considerats essencials per a l'educació dels infants. Cal dir que no hi ha cap ordre d'importància sinó, més aviat, tots ells es complementen els uns amb els altres per tal de garantir l'èxit d'aquest projecte educatiu.

L'esplai té com a pilar fonamental **l'educació en el lleure**, és a dir, posar en pràctica la metodologia educativa basada en el joc, tant amb infants com amb joves, per tal de fomentar **l'educació integral de la persona** a través de totes les experiències viscudes, de forma individual i col·lectiva, al llarg de les diferents etapes dins l'esplai. A més a més, de forma transversal, l'esplai pretén educar i treballar a partir de:

la **coeducació** per tal d'evitar i alliberar-nos de tots aquells prejudicis, estereotips o discriminacions de gènere que ens són imposats per la societat;

la **diversitat**, fent que sigui un espai d'inclusió facilitant contextos en els que tothom pugui sentir-se acollit i respectat segons la seva realitat;

la **sostenibilitat** del dia a dia dels infants i les famílies, tenint present el medi ambient de cara a un futur millor;

la **democràcia i la participació** a partir de l'assemblea, que és l'espai de debat més important on es prenen decisions i on es comparteixen tot tipus d'opinions per tal de donar veu a tots els que formen part de l'entitat (monitors, infants, famílies,...). Aquesta democràcia, fa que l'esplai esdevingui una **entitat dinàmica**, la qual s'adapta al desenvolupament de la societat que està en un canvi constant. És per això que al llarg dels anys l'esplai s'ha anat adaptant a les creences de les persones i actualment es defineix com un esplai **laic aconfessional** que respecta tot tipus de religió però no en practica cap en concret.

Cal destacar que l'Esplai Sant Medir es defineix com un esplai **català**, no només pel seu origen, sinó també perquè la seva llengua vehicular és la llengua catalana i celebra festivitats pròpies de la cultura.

Finalment, l'esplai té com a punt àlgid les **colònies** ja que és el lloc, l'esplai, el moment i la gent, els que ajuden a que el Projecte Educatiu tingui sentit i es pugui desenvolupar amb més llibertat.

B. HISTÒRIA DE L'ESPLAI

I com va començar tot això? us preguntareu tots plegats.. doncs bé, l'Esplai Sant Medir és un esplai que va néixer els anys 60 juntament amb el creixement de l'excursionisme, l'escoltisme i també amb el naixement de molts dels esplais a Catalunya. L'Esplai Sant Medir va néixer l'any 1966 quan un grup de joves implicats amb la Parròquia de Sant Medir va organitzar unes colònies a Sant Pau de Segúries, al Ripollès, per a infants del barri. Gràcies a l'èxit d'aquestes colònies, es va decidir continuar amb la tasca educativa al llarg del curs següent que és quan es va fer oficial l'Esplai Sant Medir.

La dècada dels 70 va conformar un esplai amb els seus trets d'identitat més pròxims als de l'actualitat. Es va decidir adoptar, amb l'acord de totes les famílies, un fulard de color taronja únicament, i després de passar per espais i locals del barri finalment l'esplai Sant Medir s'establí als locals actuals del Passatge Toledo.

A finals dels anys 80 l'esplai va tenir una greu crisi on degut a desavinences dins l'equip de monitors es va dividir en dos esplais: l'Esplai Sant Medir i el Mijac Sant Medir.

Als inicis dels anys 90, l'Esplai Sant Medir, aprofitant que es seguia sostenint i que s'adoptà de manera oficial l'assamblearisme com a òrgan de funcionament, es decidí adoptar noms d'ocells per a cada grup d'edat. Aquests noms foren escollits per els propis infants. Més endavant, es creà el grup d'Esparvers, fins el 2015 que es creà el nou grup de Joves. A més a més, encara que es desconeix l'any, s'afegí la línia de color blau al mocador taronja, donant lloc al foulard tal i com l'entenem avui en dia.

Les colònies de l'Esplai Sant Medir des del 1967 han estat vinculades a la casa de colònies de Can Met, a Vidrà, i fou en aquesta casa on s'hi van dur a terme la major part de les colònies fins el 2004 quan les condicions deteriorades de la casa feien impossible la realització de cap mena de colònies o activitat amb infants.

Tanmateix, les colònies de Setmana Santa de l'esplai Sant Medir consten que es van iniciar el curs 2008-2009 i han seguit fins a dia d'avui amb molt d'èxit.

Entenem l'Esplai Sant Medir com història viva i, com a tal, ens en sentim orgullosos del que varen fer, del que fem i del que es farà...

C. ANÀLISI DEL CONTEXT

i. Context del barri actual

L'Esplai Sant Medir es troba ubicat dins el marc social de Sants, un barri on al llarg dels anys va creant un gran teixit d'associacions que desenvolupen projectes socials, destinats a millorar la vida i la relació de les persones tant a nivell de barri com a gran escala.

L'esplai, en aquest cas, és una entitat que es dedica a oferir una educació alternativa però no exclouent a la de l'escola. La tasca educativa de l'esplai procura adaptar-se a les necessitats que el context social demanda incidint en aquestes des d'una acció educativa no formal ni reglamentada. Com a acció voluntària que és, també es relaciona amb entitats pròximes a la nostra acció educativa.

Així doncs, l'Esplai pertany a la Federació d'Esplais i Caus de Sants - Montjuïc (**ECSM**), que engloba representants de la majoria d'esplais i caus del districte de Sants-Montjuïc per donar resposta a les necessitats individuals i col·lectives de cada entitat d'educació en el lleure.

A part, també forma part del **Secretariat d'Entitats de Sants, Hostafrancs i la Bordeta**, que acull un gran nombre d'organitzacions de la zona per donar-les-hi representació.

Altrament, l'Esplai participa activament dins de projectes socials i propis del barri, com és **Can Batlló**, en el qual hi aporta ajut quan és necessari per fer cohesió de barri i, a part, està com a ECSM dins la dinamització activa de l'Associació de la **Lleialtat Santsenca**, un espai amb un alt valor històric de la zona que acaba de ser reformulat.

Les famílies de l'Esplai formen part de la gran xarxa comunicativa que s'ha anat generant durant anys a la zona de La Bordeta impulsada, en gran part, per la Parròquia de Sant Medir, ja que sempre ha exercit una tasca social important a la zona. Cal afegir, que des de l'esplai es manté un vincle constant i fluid amb les escoles que el rodegen. Concretament, amb l'Escola Francesc Macià i Cavall Bernat es manté una relació més pròxima ja que es duu a terme a través d'un projecte anomenat

VincularXeducar dels Serveis Socials, en el qual integren els infants d'aquesta escola en la societat, derivant-los a entitats de lleure més pròximes a les seves llars i, per tant, cada curs l'Esplai acull nenes i nens nous provinents d'aquest projecte.

ii. Altres relacions externes

L'Esplai Sant Medir és un centre associat i participant del Moviment de Centres d'Esplai Cristians de Catalunya (**MCECC**), el qual vetlla pel bon funcionament de l'educació en el lleure en cada centre. Com a membres d'aquesta federació, pertany a la Zona 6 del moviment, que és construïda per diversos esplais del districte de Sants - Montjuïc, així com de L'Hospitalet i Cornellà, i el curs 2017 - 2018 la nostra Zona es va fusionar amb la Zona 1 que comprèn els barris de Ciutat Vella i el Poble Sec.

iii. Context de l'esplai

Infants i joves

Cada curs d'esplai inclou, aproximadament, uns 120 infants i joves d'edats compreses entre els 5/6 i els 17 anys, la majoria dels quals pertanyen al barri.

Equip de monitors i monitors

L'equip de monitores i monitors, a grans termes, és un col·lectiu consolidat que engloba les generacions de l'esplai que han anat pujant al llarg dels anys anteriors i fins i tot, hi formen part, altres persones externes a l'esplai que han entrat directament a exercir la tasca de monitors. L'eina de coordinació entre ells és a través de l'**assemblea**: espai on es debat, s'organitza i es prenen decisions de forma comuna.

Famílies

Les seves famílies, també participen de forma activa dins el quotidià de l'esplai, són de classe mitjana, tant en l'àmbit social com en l'econòmic i formen part de la gran xarxa comunicativa que s'ha anat generant durant anys al barri de Sants. Cal afegir, que hi ha algunes famílies derivades dels Serveis Socials del territori, provinents del projecte VincularXeducar, que consideren l'esplai com un lloc inclusiu per a aquells infants que tenen risc d'exclusió social.

Locals

Els locals en qüestió pertanyen a la Parròquia de Sant medir del barri de la bordeta, Sants. L'inici d'activitats en els locals data del 1965, l'activitat de l'esplai Sant Medir es va iniciar el 1967 fins a data d'avui.

Els locals amb ref. cadastral. 7804803DF2870D0001GK, es troben situats al Passatge Toledo 10-12, 2n pic, 08014.

Els locals disposen d'uns lavabos, 2 sales petites per guardar material, 5 sales petites i una sala gran.

El local disposa d'electricitat, aigua corrent i un aparell climatitzador. La superfície hàbil dels locals és d'uns 220 m², tot i que la superfície teòrica és de 250m².

L'arranjament dels locals amb la parròquia està formalitzat mitjançant el document de conveni de cessió de locals amb una data de caducitat fins el 2022.

També fem ús, com a entitat, dels patis de l'Escola Sant Medir del carrer Constitució numero 17.



D. PRONÒSTIC

La tendència de l'Esplai Sant Medir en els darrers anys ha anat creixent en quant a nombre d'infants, de manera que els espais dels quals disposa es queden petits i, per això, molts dissabtes d'esplai es realitzen les activitats a parcs propers al barri. Així doncs, l'esplai tendeix a créixer en quant a nombre de persones que en va formant part any rere any.

A més, des de l'esplai s'està propiciant una millora de les relacions actuals que es mantenen amb les diferents entitats amb què es comparteix els espais dels locals. Per això, s'està treballant per seguir una línia de comunicació i contacte constant.

VISIÓ ESPECÍFICA

1. VISIÓ DE L'EDUCACIÓ EN EL LLEURE

A. QUÈ ENTENEM PER EDUCACIÓ EN EL LLEURE?

A l'Esplai Sant Medir creiem que l'educació en el lleure és la creació d'un ambient, situació i/o context de convivència per tal que l'infant es desenvolupi i creixi per si mateix, assolint uns objectius concrets basats en unes necessitats inicials, a través d'activitats lúdiques i de reflexió. Aquest conjunt d'aprenentatges i valors s'assumeixen sense que el propi infant tingui consciència plena.

Així mateix, veiem que el paper de les entitats d'educació en el lleure adquireix un rol diferenciat del de les escoles i la seva educació formal, ja que des de l'esplai s'ofereix la possibilitat de potenciar les intel·ligències múltiples i l'aprenentatge mitjançant altres metodologies que les institucions formals no ofereixen ni poden oferir en el marc educatiu actual.

A més, l'educació en el lleure s'engloba dins una organització que permet un treball més personalitzat amb els infants i joves que es desvincula del model industrialitzat. Així doncs, la base de l'educació en el lleure és el treball cooperatiu en grups més reduïts en els quals es centra el focus d'atenció en el desenvolupament de l'infant com a persona i no tan sols com a coneixedor. I és en aquest ambient on l'infant aprèn de tots els mitjans educatius que el rodegen, tals com altre infants, els monitors i les monitores, el context, etc.

Per tot això, la missió final de l'educació en el lleure és, mitjançant les futures generacions, transformar la societat.

B. COM ENTENEM L'ESPLAI?

L'esplai és un espai on tothom pot ser ell o ella mateixa expressant-se lliurement tot desenvolupant la pròpia personalitat i l'esperit crític a través de la convivència i l'experiència. A més, l'esplai s'utilitza com a element d'integració socio-cultural dins el context de la societat actual.

Així mateix, veiem l'esplai com una eina que arriba més enllà d'on l'educació convencional hi pot arribar per tal de transformar les persones que hi estan implicades, tan directa com indirectament, ja siguin infants, monitors i monitores o famílies.

Pel que fa a la incidència dels monitors i monitores en els infants, cal dir que els monitors i les monitores som un dels mitjans educatius a través dels quals l'infant s'obre al món per aprendre i reflexionar partint de l'educació en valors. Així mateix, exercim un rol de referent per als infants i joves, ja que des de la seva perspectiva propera som persones adultes i amb responsabilitat dins el món que els rodeja. Per això, a l'esplai es treballa per a que aquest model sigui positiu i, per tant, es predica amb l'exemple fent que es generi coherència entre allò que diem i allò que fem. És a dir, que la figura del/la monitor/a és clau en el procés educatiu dels infants i joves, ja

que ens encarreguem d'acompanyar i guiar els infants i joves en el seu procés educatiu sense la imposició ni l'obligació.

Per això es genera una relació de reciprocitat entre el/la monitor/a i l'infant, en el qual ambdues parts adquireixen valors, aprenentatges i coneixements de l'altre fonamentats en la confiança i el respecte mutus. Per tant, aquest vincle monitor/a - infant és el recurs que emprem per a aprendre i créixer. Cal destacar també, que a l'esplai els grups d'edat no són portats per un sol monitor/a, com a l'escola on només tenen un professor/a, sinó més aviat, a l'esplai es treballa en equip i acostumen a formar-se grups de 3 o 4 monitors. Creiem que aquest és un aspecte que ens defineix com a esplai ja que és útil per a donar un exemple directe als infants del què és treballar amb equip i cooperar, a més de que tenen la possibilitat d'establir diferents relacions amb cada un d'ells per tal de cobrir totes les seves necessitats.

En definitiva, entenem l'esplai com un lloc on poder ser feliç i on es segueix un cicle que es va renovant i avançant per tal d'adaptar-se a les noves generacions i als nous temps, amb el qual es van treballant les diferents perspectives sobre el món i el que ens rodeja.

ENTENEM L'ESPLAI COM:

Un espai social i de socialització ...

Un espai de desenvolupament personal i psicològic ...

Un espai de conscienciació ...

Un projecte que es renova constantment adaptant-se a les noves generacions...

Una experiència de participació i associacionisme...

En resum, **una eina transformadora pel futur!**

C. PERSPECTIVES DE FUTUR CAP A UN MÓN MILLOR

L'Esplai creix i actua dins una societat que es transforma dia a dia i és per això que la tasca que s'hi duu a terme es basa també en un món que encara no existeix.

L'objectiu principal és que els valors adquirits i formulats pels participants, durant les diferents etapes dins l'entitat, conformin la societat del demà. Una societat amb persones que s'estimen a elles mateixes, que estimen els altres i, en conseqüència, entre elles es veuen com a iguals. Una societat crítica i informada on cada persona, de forma igualitària, disposa de les eines necessàries per exercir la seva opinió i la seva llibertat com a persona. Una llibertat sense condicionants imposats que permeti el ple desenvolupament de les relacions humanes arreu del món i en definitiva, de la vida. En aquesta vida donem lloc també a tots els éssers vius amb els quals només entenem la possibilitat de viure-hi en harmonia, estima i respecte.

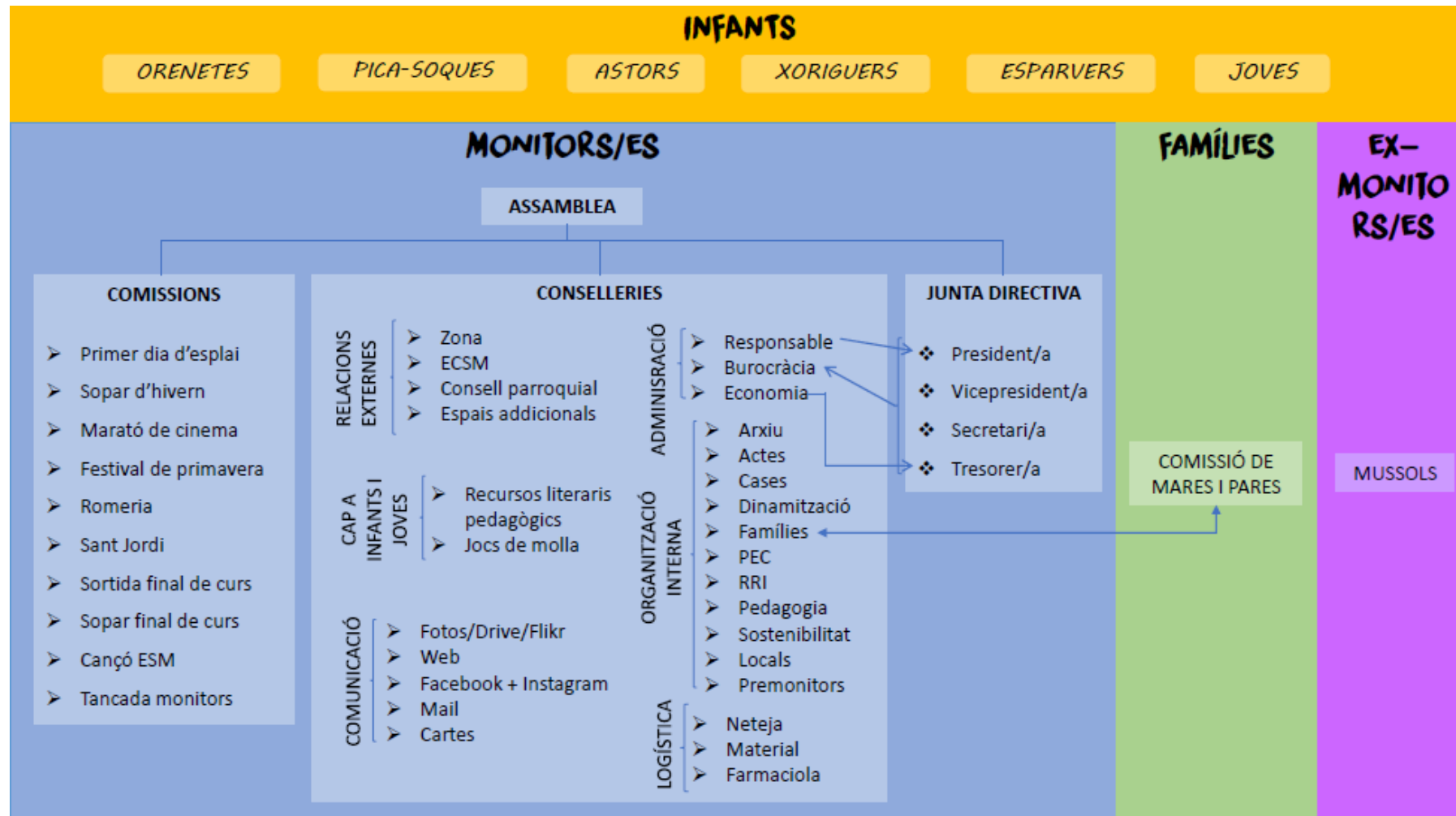
És per això que entenem que l'esplai té un caràcter transformador amb la finalitat d'acompanyar les noves generacions a un món millor a través de l'educació en el lleure.

2. ASPECTES ORGANITZATIUS

A. ORGANITZACIÓ INTERNA

L'Esplai Sant Medir es defineix com una entitat autogestionada de forma assembleària amb una estructura organitzativa completament horitzontal, sense la presència d'una jerarquia dins l'equip de monitors. És cert que dins de l'organigrama es pot observar com hi ha els càrrecs de la junta directiva, però aquests només exerceixen la seva funció de forma burocràtica, és a dir no gaudeixen d'altres privilegis de decisió per damunt les altres educadores. L'Esplai, doncs, manté una estructura interna que engloba i gestiona tots els agents que intervenen en la nostra acció educativa de manera funcional i activa.

i. Organigrama



Conselleries i Comissions

A nivell organitzatiu, l'equip de monitors i monitores es divideix en Conselleries i en Comissions. Les conselleries són tasques que requereixen una transversalitat al llarg del curs i que estan dividides segons els diferents àmbits a les quals van destinades: relacions externes, infants i joves, comunicació, administració, organització interna, i logística. En canvi, les comissions són tasques esporàdiques en les quals es preparen esdeveniments concrets.

Conselleries

Conselleries		
Administració	<i>Responsable</i>	La seva funció és ser el/la Responsable Legal del Centre, dins els nostres Estatuts de Centre, la figura de President/a de l'entitat. A més, desenvolupa les tasques de coordinació del centre.
	<i>Burocràcia</i>	La seva tasca és la de de portar al dia tota la documentació necessària per a l'activitat de curs d'esplai i les activitats esporàdiques, incloent les beques, assegurances, inscripcions, permisos, convenis i subvencions. També s'encarrega que totes les dades vitals per al funcionament de l'esplai es trobin al <i>Gesplai</i> (eina que les entitats del MCECC han d'utilitzar per informar de la seva activitat i per gestionar les dades de l'entitat anualment). A més, té un estret vincle amb Economia i, per tant, algun membre d'aquesta Conselleria també formarà part d'Economia.

	<i>Economia</i>	Aquesta Conselleria ha d'elaborar pressupostos preveient les despeses i els ingressos del curs d'esplai, així com de totes les activitats que es vagin realitzant al llarg del curs. A més, gestiona les entrades i sortides dels recursos econòmics, ja sigui en referència a beques, quotes d'inscripció, etc., o bé, en cobraments de monitors.
Relacions externes	<i>Zona</i>	Com que l'Esplai Sant Medir pertany al MCECC (Moviment d'Esplais Cristians Catalans) i aquest està distribuït per zones, nosaltres formem part de la Zona 6+1. Així, la responsabilitat d'aquesta Conselleria és doble: Per una banda, ha d'assistir a les reunions mensuals, on es tractaran tots els temes que afectin i impliquin als esplais que conformen Zona i, per altra banda, suposa el vincle de l'esplai amb la federació "mare" que és el MCECC.
	<i>ECSM</i>	L'Esplai Sant Medir, a més, forma part dels Esplais i Caus de Sants - Montjuïc (ECSM) i, com a tal, estem implicats en la seva rutina i missió. Així doncs, els encarregats d'aquesta Conselleria han d'anar a les reunions mensuals convocades per parlar sobre temes que involucrin als esplais i caus del barri i, a més, han de formar part dels Càrrecs i les Comissions que se'n derivin d'aquestes reunions per tal de fomentar la creació d'objectius compartits i projectes comuns.
	<i>Consell parroquial</i>	La seva feina consisteix en ser el lligam entre la Parròquia de Sant Medir i l'Esplai i, així, els seus membres assisteixen a les reunions periòdiques convocades per la parròquia per tractar els temes que afecten a totes les parts que conformen els membres de la parròquia.

	<i>Espais addicionals</i>	Aquesta Conselleria ha de mantenir relació i comunicació fluïda amb els espais externs que formen part del barri i els quals resulten propers a l'Esplai Sant Medir, com Can Batlló i la Lleialtat Santsenca.
Comunicació	<i>Facebook + Instagram</i>	La seva funció és gestionar el Facebook i l'Instagram, a través de publicacions d'informacions i/o fotografies per donar-nos a conèixer via on-line i per informar a les famílies d'esdeveniments o de tot allò que fem els dissabtes, sortides o colònies.
	<i>Mail</i>	La seva missió és, bàsicament, la revisió i gestió del mail de l'esplai, responent els correus que hi arribin i derivant-ne els destinats a Conselleries i/o Comissions específiques.
	<i>Cartes</i>	Les persones responsables d'aquesta Conselleria han de redactar les cartes (correus electrònics) que es facin arribar a famílies o a altres entitats, així com les informacions i notificacions que es vagin produint.
	<i>Fotos/Drive/ Flickr</i>	Conselleria encarregada de les eines electròniques que serveixen per emmagatzemar les fotografies que es fan diàriament i també tots els documents necessaris de l'esplai. A més a més, de fer un recull de totes aquelles imatges que es compartiran amb les famílies a través de <i>Flickr</i> .
	<i>Web</i>	La feina d'aquesta Conselleria consisteix en l'actualització constant i la renovació d'informacions de la web de l'esplai, així com de la imatge.
Logística	<i>Neteja</i>	La missió d'aquesta Conselleria és la de tenir controlats els materials de neteja i d'anar elaborant una llista de material de neteja a comprar. A més, sovint, cal fer revisió de les tovalloles i disfresses que calgui rentar.

	<i>Material</i>	La funció d'aquesta Conselleria és la d'assegurar-se que l'esplai disposa de tot el material necessari per anar efectuant el seu quotidià. Així que, és convenient que elabori una llista de compra amb el material que manqui i, a part, comprovi que el material de què disposem a l'esplai està en condicions.
	<i>Farmaciola</i>	La seva tasca és la de mantenir en ordre la farmaciola general, la que conté tot allò imprescindible per a la cura dels infants i joves i, a més, assegurar-se que tot estigui en bon estat, així com tenir preparades les farmaciols portàtils per sortides i/o excursions.
Cap a infants/joves	<i>Jocs de molla</i>	La seva missió consisteix en preparar un llistat de diversos jocs de molla per al curs i estructurar-los en un calendari, de manera que no es repeteixin els jocs.
	<i>Recursos literaris pedagògics</i>	Els membres d'aquesta Conselleria s'encarreguen de recopilar contes o qualsevol recurs literari educatiu, adequat per educar a l'esplai. També poden ser ells mateixos qui elaborin o dissenyin aquests recursos que tractin sobre temes específics que afectin a l'esplai.
Organització interna	<i>Arxiu</i>	Aquesta Conselleria ha d'anar emmagatzemant i gestionant els documents, les fotografies, els cartells, etc, de cada curs, per tal d'anar creant un Arxiu on hi estiguin dipositades totes les memòries de l'Esplai Sant Medir.

	<p><i>Actes</i></p>	<p>La persona encarregada d'aquesta Conselleria ha de fer una doble funció: Per una banda, a principi de curs, elaborar un Calendari d'Actes on es reparteixin la redacció de les actes de totes les reunions de curs entre tots els monitors i monitores i, per altra banda, ha de penjar al facebook les Ordres del dia de cada reunió amb suficient antelació.</p>
	<p><i>Dinamització</i></p>	<p>La tasca d'aquesta Conselleria és vital dins l'equip de monitors, ja que es planteja les necessitats de l'equip de monitors i prepara dinàmiques per a resoldre-les, ja siguin conflictives o ja sigui fomentar la cohesió de grup.</p>
	<p><i>Cases</i></p>	<p>Aquesta Conselleria té molta feina a inici de curs ja que ha de fer una recerca amb profunditat de les cases de les diverses excursions plantejades al llarg del curs i, a part, plantejar els pros i els contres de cada casa per a valorar-les a la primera reunió de curs. Així mateix, també ha de fer una selecció de propostes per a les cases de Colònies de Setmana Santa i Estiu.</p>
	<p><i>Locals</i></p>	<p>Aquesta Conselleria ha de gestionar els locals de l'esplai, mantenir-los en bon estat, així com les seves infraestructures i, a part, cal que mantinguin bones relacions amb el gestor dels locals de la Parròquia.</p>

	<i>Famílies</i>	<p>La seva tasca és essencial per a que les famílies se sentin part de l'esplai i hi estiguin totalment integrades. Per això, aquesta Conselleria serveix com a vehicle comunicatiu entre la comissió de famílies i l'equip de monitors per tal de fer un seguiment sobre totes aquelles activitats que desitgin preparar, com una sortida de famílies.</p> <p>Tot i això, ha de planificar diverses formes de comunicació i d'implicació per part de les famílies, com la participació dels pares i mares en un Joc de molla al trimestre.</p>
	<i>PEC</i>	<p>S'encarrega d'escriure tots aquells canvis o innovacions que es posen en pràctica. Cada dos anys es modifica alguns apartats d'aquest Projecte Educatiu de Centre per tal de reflectir la realitat de l'esplai.</p>
	<i>RRI</i>	<p>El Reglament de Règim Intern és un document molt útil per l'entitat, ja que desenvolupa tot allò que fa referència al funcionament propi de l'associació i que no està recollit als estatuts.</p> <p>Els estatuts i el reglament de règim intern es complementen i és el reglament el que s'adapta a allò que ja està prèviament regulat tant pels estatuts com per la llei vigent.</p> <p>Per tant, el RRI és un document propi de l'entitat que recull una gran diversitat de temes i els tracta de forma específica.</p>
	<i>Pedagogia</i>	<p>La seva funció és la de buscar formacions per a que tots els monitors i monitores vagin aprenent al llarg del curs. També s'encarrega de buscar i compartir recursos pedagògics que puguin ser útils a tots els monitors.</p> <p>A més, haurà de vetllar pel compliment dels objectius (generals i de cada grup d'edat) i del Projecte Educatiu de Centre.</p>
	<i>Sostenibilitat</i>	<p>Conselleria encarregada de dur a terme projectes que tenen com a objectiu la sostenibilitat. Es tracta de veure en quina mesura l'esplai pot implicar-se amb la cura del Medi Ambient i com treballar-ho amb els infants.</p>

Comissions

Comissions Curs 2015 – 2016	
Primer Dia d'Esplai	Aquesta Comissió s'encarrega de preparar i organitzar el Primer Dia d'Esplai, moment en el qual els infants i joves, al final de la tarda, coneixeran els seus monitors i monitores d'aquell curs d'esplai.
Sopar d'hivern	La seva tasca consisteix en planejar l'esdeveniment del Sopar de Nadal, un punt de trobada de tots els agents que conformen l'esplai, incloent infants i joves, l'equip de monitors i monitores, les famílies i els exmonitors. Així, han de buscar el lloc on dur a terme el sopar i organitzar l'horari base de l'esdeveniment.
Marató de Cinema	La missió d'aquesta Comissió és, essencialment, la preparació de l'acte que consisteix en utilitzar les diferents sales de l'esplai per projectar pel·lícules adequades per les diverses edats que engloba l'esplai. A més, és un esdeveniment obert per a tot aquell que vulgui assistir-hi.
Festival	Aquesta Comissió planifica el que serà el Carnestoltes de l'esplai, així com buscar el lloc on dur-lo a terme, pensar la temàtica del Festival, etc.
Romeria	Els encarregats de La Romeria pensen el format de la sortida de tot el dia a l'ermita de Sant Medir i es coordinen amb els membres de la Parròquia.
Sortida de Famílies	La seva funció és, bàsicament, la preparació de l'Excursió amb famílies, així com la recerca del lloc on anar i la planificació de les activitats coordinada amb el grup organitzador de famílies.

Sant Jordi	La feina d'aquesta Comissió és organitzar el del dia de Sant Jordi, com la demanda dels permisos, la comanda de roses, etc. i la gestió dels monitors repartits en les diferents tasques a executar la venda de roses.
Sortida de Final de Curs	Els membres d'aquesta Comissió planifiquen el lloc i l'horari base de la Sortida de Final de Curs amb tots els grups de l'esplai.
Sopar de Final de Curs	La seva funció és preparar el Sopar de Final de Curs, essent l'estructuració i organització força similar a la del Sopar de Nadal.
Cançó Esplai	La tasca d'aquesta Comissió és la de crear una cançó pròpia per a l'Esplai Sant Medir.
Tancada de monitors	Encarregats de preparar un cap de setmana en que els monitors marxen dels locals i fan formacions, activitats o qualsevol dinàmica que els serveixi per cohesionar-los i aprendre conjuntament.

3. PLA DE TREBALL

A. TRET D'IDENTITAT DE LA NOSTRA TASCA EDUCATIVA

Educació integral de la persona

A l'Esplai entenem que l'educació d'una persona s'ha de donar de forma integral, és a dir, ha d'incidir en totes les vessants de la persona. Una persona o infant no està composta de peces cadascuna de les quals es treballa de manera aïllada, sinó que els individus som un cúmul d'experiències, vivències, coneixements, hàbits, dolors, alegries, tristeses, rialles... que ens afecten per igual i que intentem gestionar de la manera més equilibrada possible. Per això, en el nostre centre treballem i eduquem perquè l'infant (i qualsevol membre relacionat amb l'esplai) vivenciï i recopili el major nombre possible d'experiències de tots els àmbits de la seva vida i del seu entorn en els quals pugui accedir. Això implica que el nen o nena pot treballar, de manera simultània, hàbits de conducta, salut i educació física, oci, cuina, música, teatre, llengua, lectura... de manera que el ventall de vivències al finalitzar l'etapa al nostre Esplai sigui el més ampli, variat i ric possible.

Una metodologia: el joc

El joc és el recurs, l'eina i la metodologia principal a partir del qual vertebrarem el nostre projecte educatiu. Ara bé, reduir la feina dels esplais al treball amb nens i nenes a partir del joc, pensem que és un factor de desprestigi vers l'Esplai i que contribueix a alimentar el fet que sovint se'ns compara amb un casal d'estiu o una ludoteca. És evident que el joc és un vehicle importantíssim per al treball amb infants i que, actua com a agent motivador del nen o nena, es converteix així en un factor facilitador dels processos d'ensenyament i aprenentatge. Per tant els monitors valorem de la mateixa manera un joc que una dinàmica, ja que ambdós mètodes hi pretenem enfocar aquests finalitats lúdic-educatives:

- *Un afany de trobar-li un sentit i una lògica lúdica al joc:* un infant aprèn en funció de la seva motivació cap a aquest aprenentatge, i com hem dit abans, el joc és un agent motivador importantíssim en tots els processos d'ensenyament i aprenentatge. D'aquesta manera, no només hem de veure el joc com un espai d'entreteniment, sinó també com un possible espai que permet donar sentit a la tasca educativa des de la motivació, la diversió i la voluntat dels infants.

- *Una voluntat per fer del joc una eina docent pedagògica:* si el joc ha de servir per dur a terme l'objectiu final de l'educació, cal que aquest faciliti l'aprenentatge dels infants. Això significa que no en tenim prou amb que l'infant gaudeixi de l'activitat, sinó que a més volem que durant el transcurs d'aquesta l'infant pugui vivenciar i aprendre un seguit de valors, normes, conceptes i actituds que li permetin créixer i enriquir la seva persona.

- *Una relació infant-monitor que es vertebrí a partir de l'amor mutu:* és evident que el joc és un factor socialitzador que permet a les persones, i en especial als infants, començar a introduir-se en la pròpia cultura del grup en què li ha tocat viure, però aquest no té sentit si no ve acompanyat d'una relació humana fora del joc. Sovint aquest factor no es té en compte en les institucions de l'educació formal, però nosaltres estem convençuts que és aquesta relació d'amor i respecte del monitor vers l'infant i viceversa la qual permet treballar i tirar endavant les nostres iniciatives.

- *Un treball i seguiment exhaustiu de les vivències del grup:* això no vol dir res més que treballar de manera seria, estructurada i coherent que doni sentit a la pràctica educativa. Per treballar amb infants, calen uns objectius que et permetin traçar unes línies d'actuació amb el grup. Aquestes línies permetran preparar unes activitats que estiguin acord amb els objectius. I finalment, serà necessària una valoració dels processos educatius i didàctics emprats a fi de millorar la nostra tasca i funcionament.

Coeducació

Des de totes les educadores que formem part de l'Esplai Sant Medir, creiem fermament en la igualtat de drets de totes les persones que vivim en aquest món. Per tant, en el nostre treball diari amb els infants, treballem per no discriminar ni segregar ningú per raons de sexe, intentant eliminar mites i tabús i impedit l'aparició d'etiquetes o estereotips. Per això, a les nostres colònies, o en qualsevol activitat de l'esplai, tots els nens i nenes (així com els monitors i monitores) compartim habitacions, lavabos, serveis, jocs, menjadors i altres sense distinció de gènere ni de cap altra mena.

Participació, democràcia

La democràcia, i a l'esplai l'assemblearisme, són els pilars més importants de la societat en què vivim. A l'Esplai creiem en aquesta democràcia que emana des del col·lectiu social i treballem per poder formar persones compromeses i respectuoses amb els valors democràtics.

A més a més, treballem perquè aquests valors vagin acompanyats d'una implicació activa de la persona en la defensa i el treball per la societat que volem. I aquest treball actiu ha de venir en forma de participació. De participació en associacions, en entitats i en tota classe d'activitats que impliquin el compromís amb la ciutat i la societat que ens envolta. Així doncs, en el nostre treball amb els infants intentem que aquests participin en les activitats en lloc de consumir un producte preparat pels monitors.

Per tant, i acompanyat del treball de l'autonomia de l'infant, els infants i joves del nostre centre aprenen en la mesura corresponent a la seva edat, a participar tot organitzant activitats, preparant festes i celebracions, contribuint a la campanya econòmica, inventant jocs, fent propostes, essent crítics....

Les colònies / Campaments

Cançons, balls, piscina, excursions, jocs, menjador, habitacions, vivències, rutes, alegria, tristesa, rialles i fins i tot i no menys importants, plors. Les colònies o els campaments són el puntal bàsic sobre el qual construïm el nostre projecte educatiu. La convivència dels dies de colònies serveix per posar en relació tot allò que s'ha anat adquirint durant el curs.

La tasca pedagògica d'aquesta activitat és tant transcendent que l'Esplai destina tot l'esforç humà i econòmic per a poder realitzar aquesta activitat de manera més inclusiva i transversal a cada grup d'edat.

La màgia de les experiències que monitors, monitores, nens i nenes vivim durant aquests dies són regals que perduren tota la vida i que ens fan continuar creient i lluitant per aquest projecte any rere any.

Inclusió, diversitat i plurilingüisme

L'esplai, per a poder convertir-se en veritable agent educatiu, ha de ser un reflex de la societat en la que vivim. Com diu l'UNESCO respecte de les escoles, en els esplais *han de tenir cabuda tots els nens i nenes, independentment de la seva condició física, intel·lectual, social, emocional o lingüística. (UNESCO, 1994).*

Per tant, a l'Esplai, intentem reconèixer la diversitat de tots i cadascun dels infants que rebem per a poder respondre-hi i facilitar la creació de contextos educatius en els que tothom pugui sentir-se acollit segons la seva realitat.

Les comunitats inclusives són, segons el nostre parer, el millor context educatiu per a poder construir un món respectuós i acollidor i on els seus ciutadans estiguin sensibilitzats i conscienciats de la importància de la diversitat en el nostre entorn.

La sostenibilitat com a camí i no com a destí

L'Esplai sempre ha tingut un vincle afectuós amb la natura. És per això que estem compromesos amb el medi ambient i procurem educar en la sostenibilitat per tal d'aconseguir un futur millor.

Entenem que la sostenibilitat ha de ser un procés d'educació de la societat i en molts casos de re-educació d'aquesta mateixa. Per tal d'assolir aquesta fita entenem que la sostenibilitat i l'ecologisme és un camí i no un punt i final, ja que com a col·lectiu o de forma individual sempre podem i podrem realitzar accions que facin d'aquest món un de més verd.

Català

L'esplai, tal i com l'entenem a Catalunya, és un tret diferencial de l'educació del nostre país. Podríem dir que fora de Catalunya la paraula Esplai és una gran desconeguda, ja sigui com a paraula o com a projecte educatiu. Per tant, podríem afirmar que l'esplai és una eina d'integració en la cultura catalana i mediterrània.

A més a més, el català és la llengua vehicular de l'Esplai Sant Medir en tots els seus àmbits, ja siguin activitats amb els infants, reunions de famílies, assemblees... i intentem que els nostres nens i nenes parlin i entenguin el català amb fluïdesa quan acabin la seva etapa a l'Esplai. Tot i això, per apropar-nos a la realitat de tots els infants, integrem a tothom que no tingui com a llengua materna el català; de fet, com a esplai estem a favor de treballar el plurilingüisme com a desenvolupament comunicatiu de les persones.

Dinàmic

Qualsevol centre educatiu ha d'estar alerta a tots els canvis que es donen al seu entorn i fins i tot dins del propi centre. És per això que creiem important fer anàlisis d'aquests per tal de fer accions que afavoreixin l'adaptació a aquests nous canvis per respondre a les noves necessitats socials i educatives.

També la reflexió crítica de les nostres accions, tasca educativa i de la nostra societat ens duu a intentar canviar allò que no ens agrada mitjançant l'exemple, l'esforç i el compromís social.

Aconfessional i laic

L'Esplai ha de ser un lloc de trobada, un lloc on convergeixin diferents llengües, creences, ètnies... El nostre centre està a favor de la diversitat de cultures i creences i, per tant, rebutgem tota classe d'adoctrinament ideològic o religiós. Això implica, com no pot ser d'altre manera, que l'Esplai Sant Medir es defineixi laic i aconfessional, tot respectant el nostre origen cristià. Aconfessional perquè, com hem dit abans, no imposem ni inculquem cap creença religiosa ni cap adoctrinament ideològic. Laic perquè entenem que totes les creences, sempre i quan respectin les altres persones i el medi, poden conviure en un ambient de respecte, d'amor i de pau.

B. DETECCIÓ DE NECESSITATS

Per tal de poder plantejar uns objectius tant a nivell d'esplai com a nivell de grup d'edat és important tenir sempre en compte la següent graella:

		EDATS				
		3 - 5 anys	6 - 8 anys	9 - 11 anys	12 - 14 anys	15 - 17 anys
Característiques	L'infant/jove es troba en un moment evolutiu...	De necessitat afectiva i relacional	D'una intensa activitat i de necessitat de moure i utilitzar el propi cos	D'emancipació de la família, trobant en el seu grup l'afirmació de la seva personalitat	Emocionalment conflictiu	En el que comença a prendre sentit tot allò adquirit en l'etapa anterior
		Sensorial i d'experimentació		De capacitat per realitzar activitats d'esforç físic i d'agilitat	D'experimentació per trobar la pròpia identitat i salvar les inseguretats descobrint-se a si mateix	De definició de la pròpia identitat, els propis interessos i la pròpia escala de valors
				De pensament abstracte i desenvolupament de tasques mentals més complexes	De manifestació d'un rebuig a l'autoritat i als adults per obtenir autonomia	

Les Activitat s	Preferentment haurien de ser del tipus...	Curtes, senzilles i manipulatives	Curtes, variades i mogudes	De més durada	D'aventura	Proposades i gestionades per ells mateixos. És interessant treballar a partir de la metodologia de projectes
		De descoberta i d'experimentació	On calgui utilitzar habilitats manuals senzilles	Que ja impliquin un treball més intel·lectual d'observació, estructuració, deducció, etc.	Tallers d'interès específic	De reflexió, crítica, debat i, fins i tot, intervenció, en temes que no només els impliquen a ells mateixos, sinó que tinguin una incidència més enllà (a nivell de barri, de caràcter social, etc.)
		De caràcter simbòlic, que puguin representar diferents rols	On el cos tingui un paper protagonista, com l'expressió corporal, plàstica, musical, etc.	Jocs de resistència i d'agilitat física	De reflexió, crítica, debat, etc. sobre temes que els preocupen perquè els impliquen	
		Amb l'embolcall de la fantasia i la màgia	Jocs amb normes clares i fixes	De descoberta de l'entorn (natural i social)		

El Grup	Cal tenir-ho en compte perquè...	Esdevé un primer entorn de socialització, ampliant el seu entorn afectiu fins ara només cobert per la família. A través del grup anirà modelant la seva pròpia imatge en oposició a la dels altres	És un àmbit de relació important i divertit. L'infant comença a sortir d'una fase d'egocentrisme, per començar a gaudir de les relacions amb els companys i companyes. La relació entre ambdós sexes acostuma a donar-se de forma natural, tot i a vegades evitar totalment qualsevol contacte físic amb els altres	És un àmbit de vital importància per al desenvolupament del nen.	Esdevé la colla i s'organitza en petits cercles d'amics íntims, generalment del mateix sexe.	Acostumen a donar-se relacions força consolidades entre membres del grup, donant pas a un vincle de caràcter afectiu amb aquest
				Dins del grup, que té sentit en ell mateix, cada membre té una funció, un rol especial i determinat que l'identifica i el diferencia dels altres.		Les relacions entre els dos gèneres es donen amb naturalitat
		És el moment per donar importància al joc com a eina de relació i socialització	És el moment de gaudir plenament de les vivències naturals i espontànies que es generen dins del grup	D'altra banda, és una etapa d'enfrontaments entre sexes, fet que en genera una sèrie de diferències dins el grup que caldrà reduir.	És el moment per facilitar l'autogestió dins el grup	És el moment per afavorir la màxima autonomia i la iniciativa dins del grup
				És el moment per potenciar el màxim el treball en equip		

El Quotidià	Cal tenir en compte...	<p>És un moment d'ensenyar i acompanyar en les tasques quotidianes</p>	<p>Haurem de continuar vetllant pels hàbits d'autonomia personal i per la comprensió de la importància que té l'ordre, la higiene, l'alimentació, etc.</p>	<p>Moment per "recordar" allò que ja saben. Presa de consciència de la incidència que té allò que fan en la convivència grupal, de la qual ells en són partícips actius. Els hi hem de facilitar les eines necessàries per tal que el seu treball sigui òptim. Autonomia personal adquirida, caldrà anar reforçant</p>	<p>Moment en el que els nois i noies han de ser conscients dels seus propis actes i com això incideix en el grup. S'han d'autogestionar en les tasques quotidianes personals i grupals. Se'ls ha de donar responsabilitats i que ells es vegin els propis resultats</p>	<p>Les tasques quotidianes són responsabilitat de tots i ens faciliten la convivència</p>
		<p>Especial èmfasi en els hàbits d'autonomia personal</p>	<p>També és el moment d'adquirir responsabilitats més enllà d'ells mateixos que afavoreixin les tasques grupals</p>			<p>És important que arribin a valorar el sentit i el gust de fer-ho entre tots i que se n'adonin de que, fins i tot, pot arribar a ser divertit participar i compartir-ho</p>
E/la montir/a	Té com a funció primordial...	<p>Ser el referent afectiu i de seguretat pels nens i nenes</p>	<p>Ser moderador de les relacions dins el grup</p>	<p>Conèixer bé les regles internes pròpies que regeixen el grup, i el paper que cadascun dels seus membres hi juga</p>	<p>Establir un contacte personal amb el noi/a obert i de confiança. És fonamental saber esta al seu costat per ajudar-los a cercar la seva pròpia acceptació i identitat</p>	<p>Acompanyar als joves en el procés de formació de la pròpia identitat i la definició de l'escala de valors</p>
				<p>Només així es podrà canalitzar correctament l'activitat del grup</p>		<p>Afavorir el compromís més enllà d'ells mateixos i, sempre que sigui possible, més enllà del propi grup</p>

		Acompanyar a l'infant en el seu procés d'autonomia personal i social	Com a símbol de seguretat per a l'infant (com a persona adulta), ha de saber ser afectiu per igual amb tots els membres del grup i valorar les qualitats de cadascun	Començar a assignar tasques de responsabilitat als nens i nenes	Afavorir les situacions de compromís i de responsabilitat	Empatitzar, saber-se posar al costat del jove, fer de guia, sense interrompre el procés que el noi o noia ha de viure
				Programar activitats amb el grup		
				Limitar diferències entre sexes		

C. OBJECTIUS

A l'Esplai Sant Medir diferenciem tres tipus d'objectius. En primer lloc, trobem els Objectius generals, que són les línies importants a seguir, la direcció global de l'esplai, el "cap a on anem"; després, hi ha els Objectius específics de curs, que són els que delimiten l'acció educativa que se seguirà cada curs en concret i, per tant, engloba les accions en general que es vertebraran al llarg del curs; i, per últim, trobem els Objectius per grups d'esplai, en què cada grup d'edat es marca uns objectius concrets per a treballar al llarg d'aquell curs amb els seus infants o joves.

i. Objectius generals de l'Esplai Sant Medir

Els Objectius generals de l'esplai estan orientats a un destí comú que treballa a partir de diferents eixos, com són els Infants i Joves, l'Entorn, l'Equip de Monitores i Monitors i les Famílies.

- Educar en valors (**INFANTS I JOVES**)
- Transmetre el nou enfocament educatiu en el lleure a la societat (**ENTORN**)
- Crear un vincle emocional envers l'esplai (**FAMÍLIES**)
- Reflexionar sobre la tasca educativa per a realitzar dins l'esplai (**EQUIP DE MONITORES I MONITORS**)

4. METODOLOGIA

A. MITJANS EDUCATIUS

Els mitjans educatius que intervenen en el curs d'esplai són els monitors i les monitores, el quotidià, el grup, les activitats, el medi i la institució. Cada un d'aquests mitjans desenvolupa un paper rellevant en el procés educatiu dels infants i joves durant els dissabtes d'esplai, ja que hi incideixen d'una forma o altra.

B. GRUPS D'INFANTS

A l'Esplai definim diversos grups en què els infants i joves es troben agrupats per edats similars. El motiu pel qual els infants i joves es distribueixen per edats és per tal de donar-los l'oportunitat d'assolir els objectius plantejats en el seu context.

Aquests grups comprenen dues generacions juntes les quals sempre formaran part d'una d'aquestes etapes durant 2 anys. Després, canviaran de grup, al següent més gran per deixar pas a noves generacions.

L'últim grup de l'Esplai és el de Joves, el qual només es realitzarà durant 1 any i, a l'any següent tots aquells que decideixin ser monitors passaran a ser Premonitors.

Nom del grup	Edat
<i>Orenetes</i>	6 - 8 anys
<i>Pica - soques</i>	8 - 10 anys
<i>Astors</i>	10 - 12 anys
<i>Xoriguers</i>	12 - 14 anys
<i>Esparvers</i>	14 - 16 anys
<i>Joves</i>	16 - 18 anys
<i>Premonitors</i>	17 - 19 anys

C. ROGRAMACIÓ D'ACTIVITATS

Durant el curs d'Esplai es concreten diverses activitats que incideixen en el transcurs educatiu plantejat. Per una banda consten les activitats dels dissabtes a la tarda, per altra, les excursions trimestrals i les colònies i, per últim, les activitats extraordinàries i col·laboratives.

Cada una d'aquestes activitats és un mitjà educatiu molt important, ja que és l'instrument a través del qual podem treballar molts aspectes i àmbits incidint amb un impacte directe en els infants i joves.

i. Dissabtes normals

A les tardes de dissabte es treballa força amb el grup d'esplai concret. Per tant, cada grup d'esplai s'estructura els trimestres segons les seves necessitats però tenint

present que a cada un hi ha de constar activitats diversificades, tals com manualitats, jocs moguts, reflexions, jocs de rol, tallers de cuina, etc.

A nivell d'organització general de les tardes del dissabte d'esplai, es segueix un *Horari Base de Dissabte*, pactat per tot l'equip de monitors i monitores.

HORARI BASE DE DISSABTE		
Hora	Moment de la tarda	Comentaris
16.00h	Coordinació General de la tarda	Es comenta a grans trets el funcionament de cada grup i es decideix l'encarregat de claus dels patis i els d'inscripcions per després de la tarda d'esplai. Es distribueixen els espais.
16.45h	Trobada amb famílies, infants i joves	Ens trobem tots davant la Parròquia de Sant Medir
17.00h	Inici del Joc de molla	Tradicció dins l'Esplai Sant Medir que consisteix en què tots els infants i joves juguen a un joc conjunt i senzill. El motiu és doble: per una banda, per propiciar el contacte entre infants, joves i monitors de tots els grups, i per facilitar la recollida d'aquells infants i joves que potser arriben justos de temps a l'Esplai.
17.15h	Inici tarda per grups	A les tardes de dissabte es treballa força amb el grup d'esplai concret. Per tant, cada grup s'estructura els trimestres segons les seves necessitats però tenint present que a cada un hi ha de constar activitats diversificades, tals com manualitats, jocs moguts, reflexions, jocs de rol, tallers de cuina, etc.
19.00h	Assemblea	Estona en la qual els infants i joves poden aportar la seva opinió i punt de vista sobre el funcionament i desenvolupament de la tarda en el seu grup d'esplai. Per tal de dur-la de forma ordenada, s'estableixen dos rols: el <i>narrador</i> , qui s'encarrega d'explicar pas a pas el que s'ha anat fent al llarg de la tarda, i el <i>moderador</i> , qui regula els torns de paraula. Tot i que aquest és el mètode tradicional, cada grup s'autogestiona com més li convé a cada activitat o grup d'edat.
19.20h	Cants	És una estona força lliure en què els propis grups escullen les cançons a cantar. Cada grup s'organitza com vol i, si es dona el cas, es fan cants conjunts per afavorir els vincles entre infants i joves de diferents edats. Fins i tot, sovint s'incorporen danses.
19.45h	Final tarda esplai	Igual que a l'inici de la tarda, ens trobem amb les famílies davant la Parròquia de Sant Medir

20.00h	Inscripcions	Espai on les famílies apunten els seus fills a l'Esplai duent la fitxa d'inscripció i també apuntant-los a diverses activitats o excursions que es realitzin al llarg del curs.
20.30h	Avaluació de dissabte	Al final de la tarda, quan els infants ja han marxat, els monitors es reuneixen als locals per avaluar com ha anat la tarda de dissabte.
21.15h	Reunió Recollida +	Moment després de l'avaluació en que els monitors comenten, s'organitzen i preparen altres temes importants de l'esplai i que no formen part dels dissabtes normals. Finalment, s'acaba d'endregar els materials utilitzats durant les activitats d'aquell dia.

ii. Excursions

En cada un dels trimestres es realitza una excursió conjunta que dura tot el cap de setmana. Tots els grups d'edat assisteixen a aquestes excursions a excepció dels grans, els Esparvers, que fan alguna excursió pel seu compte, igual que els Joves o Premonitors, que se les poden organitzar elles i ells mateixos. Cada excursió segueix un Centre d'Interès diferent.

La finalitat essencial de les excursions és aïllar-se del món urbà i establir contacte directe amb la natura.

En aquestes sortides de cap de setmana ens guiem per un horari base d'excursió ja preestablert que, malgrat pugui tenir variants que depenguin de factors climàtics o d'ubicació, serà més o menys el següent:

HORARI BASE D'EXCURSIÓ	
Hora	Dissabte
08:45h	Arribada de monitors/es al punt de trobada amb el material i els documents
09:00h	Arribada de famílies al punt de trobada i recollida de documentació
09:45	Agafar el transport i esmorzar
11:30h	Arribada a la casa i presentació del Centre d'Interès

PROJECTE EDUCATIU DEL CENTRE

ESPLAI SANT MEDIR

12:00h	Coordinació amb els propietaris de la casa, instal·lació i jocs dirigits
13:30h	Dinar
14:15h	Estona de descans i coordinació de monitors
14:45h	Estona lliure i coordinació de monitors
16:00h	Primera part de l'activitat de tarda
17:30h	Berenar
18:00	Segona part activitat de tarda
19:00h	Estona lliure i cants
20:30h	Sopar
21:15h	Estona de descans i coordinació de monitors
21:45h	Joc de nit
22:45h	Tornada a la calma
23:00h	Higiene personal i bona nit
Hora	Diumenge
08:00h	Aixecar-se monitors
08:30h	Aixecar infants i gimnàs amb pijama
09:00h	Vestir-se i higiene personal
09:15h	Esmorzar
09:45h	Fer-se les motxilles i neteja d'habitacions
10:30h	Estona lliure i coordinació de monitors
11:30h	Activitat de matí
13:30h	Dinar
14:15h	Estona de descans i recollida de material
14:45h	Estona lliure, recollida i coordinació

16:00h	Assemblea de l'excursió i neteja d'espais
17:00h	Sortida de la casa
17:45h	Berenar i agafar el transport
19:00h	Arribada amb les famílies

A banda de les excursions generals, cada grup d'edat organitza una sortida trimestral, ja sigui d'un sol dia o de cap de setmana, per tal de mirar d'assolir els objectius marcats per a cada grup a un nivell òptim.

iii. Colònies

Colònies de Setmana Santa

Les Colònies de Setmana Santa es duen a terme al principi de les vacances de Setmana Santa i engloben tots els grups, des d'Orenetes fins a Esparvers.

El Grup Jove o de Premonitors que hi hagi aquell curs s'organitza la pròpia activitat de Setmana Santa a part de la general per tot l'esplai. Sovint, es reuneixen amb la resta d'esplai, l'últim dia de Colònies de Setmana Santa.

Colònies d'Estiu

Orenetes, Pica - soques i Astors

Les seves Colònies d'Estiu tenen una durada de 10-11 dies a la mateixa casa de colònies. Es realitza un Centre d'Interès conjunt però Astors, degut a la diferència d'edat, fan algunes activitats per separat.

Xoriguers

El primer any de Xoriguers es realitzen Colònies d'Estiu conjuntes amb el grup d'Esparvers a una casa de colònies.

El segon any es duen a terme uns Campaments únicament de Xoriguers.

Esparvers

El primer any d'Esparvers es fan unes Colònies d'Estiu amb el grup de Xoriguers a una casa de colònies.

El segon any es realitza el Viatge de Final d'Esplai.

Horari base de les Colònies / Campaments.

La logística, l'horari base i l'organització de cada colònia i/o campament van a càrrec de l'equip de monitors i monitores que ho gestioni a l'estiu depenent de les activitats o objectius plantejats al llarg dels dies. Però normalment, sempre segueixen el mateix quotidià que fa que les defineixi com a unes colònies de casa rural o de campaments amb tenda de campanya.

8:00	BON DIA MONITORS
8:30	BON DIA NENS + GIMNÀS (<i>Els de parar es vesteixen i no fan gimnàs</i>)
9:00	ESMORZAR
9:30	SERVEIS + ENDREÇA DEL CUB
10:30	TALLER ROTATORI/ Activitat matí
12:00	PISCINA
13:00	SURTEN DE LA PISCINA ELS DE PARAR (PARAR A LES 13:15)
13:10	TOTHOM SURT DE LA PISCINA
13:30	DINAR
14:30	ESTONA DE DESCANS
15:00	ESTONA LLIURE
16:00	ACTIVITAT DE TARDA
17:30	BERENAR
18:00	CONTINUACIÓ JOC DE TARDA (<i>Si es necessari</i>)
19:00	ESTONA DE MOLLA (<i>DUTXES OPTATIVES/ OBLIGATÒRIES</i>)
20:00	ESTONA LLIURE + CANTS

20:15	PARAR TAULA
20:30	SOPAR
21:45	JOC DE NIT
23:00	BONA NIT

iv. Activitats extraordinàries

Festivitat de Tardor: Aquest és un dia en el qual l'Esplai o cada grup d'edat decideix lliurement quina festivitat celebrar:

- La Castanyada: festa popular catalana que consisteix en que els grups d'esplai fan un taller de cuina i elaboren un dels menjars típics d'aquesta festa: els panellets. És un dia en el que grans i petits ens reunim al pati per menjar panellets i castanyes mentre cantem i dansem les cançons tradicionals.
- Halloween: una tarda de disfressar-se amb temàtica terrorífica.
- CastaWeen: és un mescla entre la Castanyada i el Halloween.

Festival de la Primavera / Carnaval: Durant l'època de carnaval (entre febrer o març, depenent de l'any) els diferents grups d'esplai juntament amb els monitors, preparen unes actuacions per a representar-les en el Teatre de Sant Medir davant dels pares.

Aquestes actuacions necessiten una preparació prèvia i és per això que abans es decideix quina temàtica es vol seguir, s'elaboren les disfresses i finalment s'assagen les coreografies.

Sant Jordi: Cada 23 d'Abril, l'Esplai posa unes parades davant l'Església de Sant Medir i pel centre de Barcelona per tal de vendre roses. Els diners que es recaptin, van destinats a pagar una part de les colònies d'estiu de l'esplai.

Sortida de Famílies: La comissió de pares juntament amb la de monitors, organitzen unes activitats de cap de setmana o només d'un sol dia. Aquesta sortida està pensada

amb els objectius: conèixer-se més entre famílies, gaudir plegats de l'educació en el lleure, i establir un lligam més fort entre tots els que formen part de l'Esplai Sant Medir (famílies, infants i monitors).

Sopar d'hivern: Espai de trobada on les famílies, els infants i joves i l'equip de monitores i monitors es troba per a fer el tancament del Primer Trimestre de l'Esplai i celebrar les tradicions populars catalanes, com el Tió i menjar neules i torrons. L'esdeveniment consisteix en un sopar col·lectiu amb activitats posteriors enfocades a tots els assistents.

Sopar de Final de Curs: És l'esdeveniment de cloenda del curs, d'un format similar al del Primer Trimestre, però amb el passi de vídeos i fotografies per a recordar del curs que es deixa enrere.

Sortida de Final de Curs: És una activitat conjunta d'un sol dia per a tots els grups en què es realitza la mateixa activitat. La seva finalitat és despedir el curs.

vi. Activitats col·laboratives

La Romeria: Activitat organitzada per la Parròquia de Sant Medir on hi participen, la Coral Sant Medir, els veïns del barri i el propi esplai. Es celebra un dissabte de març i consisteix en pujar tots plegats a l'Ermita de Sant Medir, a Collserola on l'Esplai organitza jocs per a tots els assistents, la coral prepara uns càntics i els veïns s'encarreguen de preparar el menjar popular, i seguint la tradició de la llegenda de Sant Medir, mengem faves.

Tasisne: Esdeveniment organitzat i dinamitzat pels esplais de la Zona 6 del MCECC en la qual es realitzen activitats per a facilitar la coneixença i l'intercanvi d'experiències entre les diferents entitats de la zona.

AcampaSants: Esdeveniment que ho organitza la Federació d'Esplais i Caus de Sants Montjuïc (ECSM), es celebra durant tot un cap de setmana del mes de març i té lloc a l'Espanya Industrial. És un moment en què tots els infants, joves i educadors

pertanyent a les diferents entitats, acampem al parc i mitjançant activitats lúdiques, ens reunim per conèixer-nos, conèixer, intercanviar idees i créixer junts.

SembraLleure: Esdeveniment també preparat per ECSM en què es celebra el Dia Universal dels Drets dels Infants i es duu a terme una gimcana pel barri per tal de donar visibilitat a la tasca educativa i en el lleure de la federació i, alhora, afavorir el coneixement dels infants i joves cap al seu entorn. També inclou el coneixement entre la joventut de Sants tot organitzant un Concert Jove a la nit.

5. PLA D'AVVALUACIÓ

a. Avaluacions de dissabte

En acabar l'esplai, fem una posada en comú de tots els grups de com ha anat la tarda. Ens reunim després de la tarda de dissabte, a les 20.30h, per avaluar el funcionament general de l'esplai i, a part, el transcurs de cada tarda per grups. S'avalua el seguiment de l'horari, els espais i el material, les conductes o informacions dels infants i joves, les actuacions de monitors/es, etc. I també es comenten i gestionen els possibles conflictes que hagin pogut sorgir.

En casos necessaris, es fan reunions extraordinàries després de l'Avaluació de Dissabte per tractar temes urgents que cal resoldre abans de les reunions mensuals.

b. Avaluacions de grup

Cada trimestre es reuneix el grup de monitors i monitores i avalua els objectius plantejats a principi de curs per corroborar si s'estan seguint, com funciona el grup, com es senten els monitors i monitores dins el grup, etc.

c. Avaluacions generals

Es fa una Avaluació a finals del Primer Trimestre i una a Final de Curs, per tal d'anar seguint una avaluació contínua dins el curs d'esplai, en què es valora el funcionament de les Conselleries, dels grups i dels monitors i monitores.

d. Avaluacions d'activitats programades

Un cop cada una de les activitats programades ja s'ha enllestit, és a dir, que l'activitat ha sigut executada, cada comissió ha d'avaluar el procés de preparació i realització per tal de trobar els punts que han sorgit bé i que es poden mantenir de cara a altra cursos i, a més, els punts febles per a millorar-los futurament.

Posteriorment, a les reunions mensuals o a les extraordinàries s'exposa l'avaluació de la comissió en qüestió i es valora l'activitat conjuntament per tal d'aportar crítiques constructives i propostes de millora.

6. ANNEXOS

a. Objectius de l'equip de monitors i monitores

Els objectius particulars del curs d'esplai van enfocats a tres blocs: l'Equip de monitores i monitors, les Famílies i l'Entorn.

EQUIP DE MONITORES I MONITORS

Moni - Esplai

- Mantenir una implicació adequada amb l'Esplai Sant Medir
- Assumir la responsabilitat i el compromís que suposa ser monitor/a
- Reforçar el vincle amb el món del lleure (fer un altre apartat de moni-món del lleure?)
- Potenciar el sentiment de pertinença envers l'Esplai Sant Medir
- Fer ús de la llibertat individual
- Prendre consciència de l'impacte que representa ser monitor/a
- Prendre consciència de la línia educativa de l'esplai vers el canvi

Moni – Moni

- Expressar les opinions de forma assertiva
- Comprendre les opinions dels altres
- Ser respectuós
- Ser puntual
- Respectar el torn de paraula
- Ser transigent
- Buscar el consens a l'hora de prendre decisions
- Evitar desautoritzar un/a monitor/a davant dels altres
- Prendre una actitud activa a les reunions
- Mantenir el nivell d'implicació necessari pel bon funcionament de l'entitat
- Mostrar iniciativa
- Gestionar eficaçment el temps de la reunió
- Coordinar les activitats en el temps i en la manera adequada
- Preparar les activitats amb previsió
- Treballar la cohesió dins l'equip de monitors
- Valorar els bons resultats
- Mantenir la voluntat d'evolució
- Ser capaç de diferenciar l'amic/ga del monitor/a amb una actitud coherent
- Crear espais de reflexió personal i interpersonal
- Donar importància a l'avaluació i la coordinació i actuar en conseqüència

Moni – Infant

- Predicar amb l'exemple
- Donar espai per a la creativitat i l'espontaneïtat
- Fomentar l'ús del foulard
- Saber transmetre confiança com a monitor/a

- Fer-se respectar i tractar-los amb respecte
- Mostrar un tracte igualitari envers tots els infants/joves
- Treballar sobre les necessitats específiques de cada infant/jove
- Motivar els infants/joves
- Detectar les necessitats grupals
- Fer dels cants una part indispensable de l'esplai
- Evitar influenciar els infants amb opinions personals
- Fomentar l'autonomia personal
- Potenciar la participació dels infants a les activitats
- Fomentar els bons hàbits alimentaris i higiènics
- Fer-los conscients dels propis errors i aprendre d'ells

FAMÍLIES

Les famílies han de ser capaces de...

- Implicar-se emocionalment en l'esplai
- Conèixer la filosofia educativa de l'esplai
- Participar activament en les activitats de l'esplai

L'esplai ha de ser capaç de...

- Facilitar l'accés de les famílies als documents que defineixen l'Esplai Sant Medir

ACCIÓ: PENJAR DOCUMENTS A L'ESPLAI

- Generar un lligam emocional de les famílies cap a l'esplai a través de la pròpia vivència

ACCIÓ: JOCS DE MOLLA I DISSABTES AMB FAMÍLIES, REUNIONS AMB DINÀMIQUES REFLEXIVES, CELEBRACIÓ DE L'ANIVERSARI, SORTIDA AMB FAMÍLIES FER-LA AMB UN REREFONS EDUCO-REFLEXIU

- Conscienciar sobre la tasca educativa de l'esplai a través de la reflexió

ACCIÓ REUNIONS AMB DINÀMIQUES PARTICIPATIVES, REFLEXIÓ EDUCATIVA AL 50è DE VIDRÀ

- Mantenir els vincles interfamiliars de l'esplai

ACCIÓ FER ACTIVITATS DE PINYA (PAELLADA)

- Crear un espai de participació de les famílies

ACCIO: COMISSIÓ DE FAMÍLIES, POST-REUNIONS

ENTORN

L'esplai ha de ser capaç de...

- Interessar-se per altres entitats del lleure
- Involucrar-se en les entitats i/o associacions properes per fer cohesió de barri
- Mostrar-se actiu en les entitats i federacions de les quals l'esplai en forma part
- Gaudir de la natura
- Aprofitar els avantatges de l'entorn proper
- Reflexionar sobre la metodologia d'altres entitats del lleure
- Millorar la convivència amb la parròquia
- Realitzar projectes socials
- Prendre consciència i fer accions que beneficiïn el medi ambient

b. Objectius per grups d'esplai

Cada un dels grups de l'Esplai realitza activitats els dissabtes a la tarda enfocades a treballar els seus objectius específics de cada grup per assolir-los de manera cooperativa i intergeneracional. Aquests objectius es separen en cinc dimensions, en les quals hi han la **personal**, que té a veure amb la pròpia persona; la **interpersonal**, on es treballen aspectes relacionats amb els companys i companyes; la **social**, en la que s'hi desenvolupen objectius sobre la societat que els rodeja; l'**ambiental**, que té a veure amb els actes i les conseqüències humanes envers el medi ambient; i, per acabar, la **trascendental**, que va enfocada a treballar el transcendent i la reflexió.

Objectius de Grup, Curs: 2017-2018:



OBJECTIUS ORENETES 2017-2018

× JO PERSONAL

- × Adquirir hàbits higièncs.
- × Desenvoupar l'autonomia personal.
- × Treballar la intel·ligència emocional.
- × Contreure hàbits alimentaris saludables.
- × Desenvolupar la creativitat.

× JO INTERPERSONAL

- × Sentir-se part del grup i de l'esplai.
- × Relacionar-se de manera assertiva.
- × Afavorir la cohesió de grup.

× JO SOCIAL

- × Assolir una conducta cívica.
- × Ser inclusius amb tot tipus de diversitat.

× JO AMBIENTAL

- × Interioritzar el valor de les 3R.
- × Mantenir endreçat i en bon estat l'espai i el material de l'esplai.
- × Integar la recollida com a part de l'activitat.
- × Tenir contacte amb la natura de manera respectuosa.

× JO TRASCENDENTAL

- × Cercar la felicitat en coses no materials.

MONITORS I MONITORES D'ORENETES

Flàvia Carceller

Adrià Mora

Cristina de la Vega

Paula Modrego



OBJECTIUS PICA-SOQUES 2017-2018

× JO PERSONAL

- × Reforçar els hàbits higièncs, saludables i alimentaris
- × Gestionar les pròpies emocions
- × Desenvolupar l'autonomia personal
- × Compartir les opinions individuals amb el grup

× JO INTERPERSONAL

- × Ser inclusiu amb tot tipus de diversitat
- × Respectar-se mútuament dins del grup
- × Sentir-se part del grup
- × Respectar la figura del monitor/a
- × Treballar amb totes les persones del grup

× JO SOCIAL

- × Assolir una conducta cívica
- × Conèixer les oportunitats que ens ofereix el barri
- × Trencar amb els prejudicis socials
- × Aprendre a conviure en la igualtat

× JO AMBIENTAL

- × Aprendre hàbits per cuidar del medi ambient
- × Apreciar la natura
- × Ser conscient de l'actuació humana vers el medi ambient
- × Fer un bon ús de l'espai i el material de l'esplai

× JO TRASCENDENTAL

- × Començar a desenvolupar críticament els valors

MONITORS I MONITORES DE PICA-SOQUES

Ana Chopo

Laura Cercòs

Salut Colell

Gerard Roca



OBJECTIUS ASTORS 2017-2018

× JO PERSONAL

- × Desenvolupar un pensament crític
- × Adquirir confiança en un mateix
- × Gestionar les pròpies emocions

× JO INTERPERSONAL

- × Assolir un bon nivell de cohesió intersexual
- × Reforçar un sentiment positiu envers el grup
- × Establir una relació de confiança amb els membres del grup

× JO SOCIAL

- × Prendre consciència de la diversitat socio-cultural
- × Adquirir un pensament crític envers els rols socials
- × Mantenir una conducta cívica

× JO AMBIENTAL

- × Entendre que la recollida forma part de l'activitat
- × Donar importància als recursos naturals
- × Interioritzar les 3Rs (reutilitzar, reduir i reciclar)

× JO TRASCENDENTAL

- × Empatitzar amb els membres del grup
- × Ser conseqüent amb un mateix

MONITORS I MONITORES D'ASTORS

Mar Adrián

Artur Cárdenas

Oriol Alorda

Marc Gea



OBJECTIUS XORIGUERS 2017-2018

× JO PERSONAL

- × Perdre la por a sortir de la zona de confort
- × Desenvolupar l'autoestima
- × Obtenir recursos per controlar les emocions

× JO INTERPERSONAL

- × Obrir-se a nous membres del grup
- × Sincerar-se emocionalment amb el grup
- × Sentir-se part del grup
- × Crear cohesió de grup

× JO SOCIAL

- × Conèixer les diversitats culturals de l'entorn
- × Trencar amb els estereotips imposats per la societat
- × Descobrir noves formes d'oci alienes a la tecnologia

× JO AMBIENTAL

- × Adquirir eines per reduir la petjada ecològica
- × Contactar amb la natura

× JO TRASCENDENTAL

- × Trobar la felicitat en els petits detalls
- × Apreciar més el què es té que el què es desitja

MONITORS I MONITORES DE XORIGUERS

Helena Pedró

Mar Ferret

Iker Honorato

Gerard Sempere



OBJECTIUS ESPARVERS 2017-2018

× JO PERSONAL

- × Desenvolupar un pensament crític propi i manifestar-lo
- × Reforçar l'autoestima
- × Reflexionar sobre els seus errors
- × Gestionar les pròpies emocions

× JO INTERPERSONAL

- × Ser assertiu i inclusiu
- × Compartir angoixes i problemes amb naturalitat
- × Respectar la figura del monitor

× JO SOCIAL

- × Relacionar-se amb joves d'altres esplais
- × Assolir una conducta cívica
- × Descobrir altres realitats

× JO AMBIENTAL

- × Adquirir hàbits per reduir la petjada ecològica
- × Integar la recollida com a part de l'activitat
- × Desenvolupar un sentiment positiu i de pertinença dins del grup

× JO TRASCENDENTAL

- × Crear la felicitat en coses no materials
- × Construir una actitud moral basada en la justícia i la igualtat

MONITORS I MONITORES D'ESPARVERS

Alexia Barreda

Maria Chopo

Joan Muñoz

Neus Alorda

Adrià López



OBJECTIUS JOVES 2017-2018

× GENERALS (Escrits pels propis joves)

- × *Comunicació*
 - × *Confiança*
 - × *Grup*
 - × *Entorn*
 - × *Educació emocional*
 - × *Introspecció/ Autoconeixement*
-
- × Mantenir un sentiment de pertinença i carinyo vers l'Esplai.
 - × Participar activament a les activitats i a la seva preparació.
 - × Esdevenir més autònom/a com a individu.
 - × Qüestionar-se el sistema.
 - × Interioritzar la sostenibilitat com element reflexiu i actiu.
 - × Desenvolupar un sentiment d'estima i respecte vers el medi ambient.

MONITORS I MONITORES DE JOVES

Marc Bohils

Marina González

Aniol Gómez

b. Calendari curs 2017-2018



CALENDARI 2017-2018

SETEMBRE	OCTUBRE	NOVEMBRE
<p>2 – Tancat (Estiu) 9 – Tancat (Estiu) 17 – Fotos i reunió 23 – Tancat (La Mercè) 30 – Primer dia d'Esplai</p>	<p>7 – Esplai 14 – Esplai 21 – Excursió 1r trim. 28 – Esplai</p>	<p>4 – Esplai 11 – Esplai * 18 – Esplai 25 – Sembrs Llure</p>
DESEMBRE	GENER	FEBRER
<p>2 – Esplai 9 – Tancat (Pont) 16 – Sopar d'hivern 23 – Tancat (Nadal) 30 – Tancat (Nadal)</p>	<p>6 – Tancat (Nadal) 13 – Esplai 20 – Excursió 2n trim. 27 – Esplai</p>	<p>3 – Esplai 10 – Esplai 17 – Festival de Primavera 24 – Esplai *</p>
MARC	ABRIL	MAIG
<p>3 – Esplai 10 – Esplai 17 – Esplai 24 – Tancat (Set. Santa) 31 – Tancat (Set. Santa)</p>	<p>7 – Esplai 14 – Esplai 21 – Esplai (St. Jordi) 28 – Tancat (Pont)</p>	<p>5 – Acampada 3r trim. 12 – Esplai 19 – Esplai 26 – Esplai</p>
JUNY		
<p>2 – Esplai 9 – Sortida Final de Curs 16 – Sopar Final de Curs</p>		