



# Paramétrage Switch

26.03.2025

---

Bodnar Georges

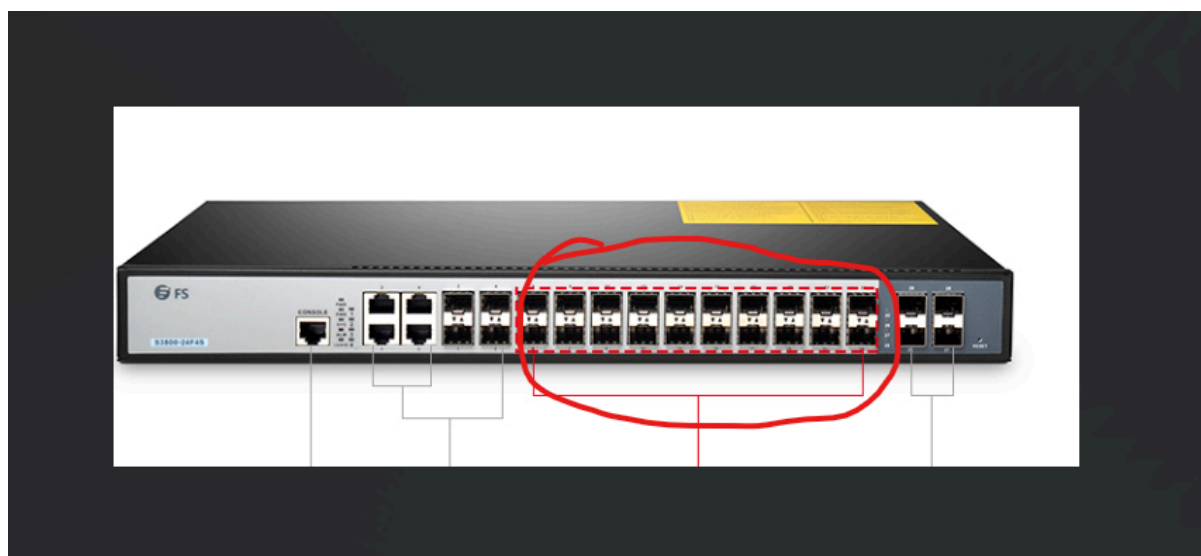
Allumer le switch Cisco Catalyst 2960	2
Changement de nom et de date	5
Mise en place mot de passe de sécurité	5
Sécuriser l'accès au mode privilégié	5
Configurez un mot de passe chiffré pour sécuriser l'accès au mode privilégié.	5
Paramétrage de telnet	6
Ajout d'autre VLAN	6

## Allumer le switch Cisco Catalyst 2960

Pour allumer le switch, on branche le câble d'alimentation.



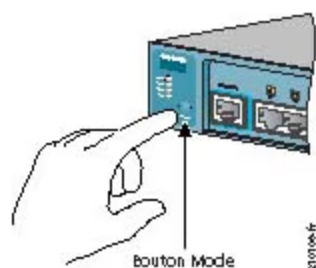
Ensuite on se branche sur un des ports devant du switchs



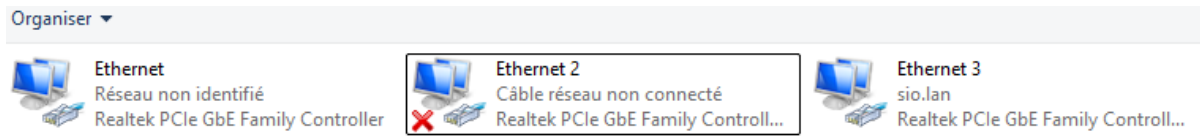
port 10/100 ou 10/100/1000

Si les voyants ne s'allument pas, débrancher le switch et refaite l'étape précédente.

Ensuite on va maintenir le bouton "MODE" pendant 3 sec. Quand toutes les options s'allument sauf RPS on lache.



On branche notre pc sur une carte réseau à notre choix.

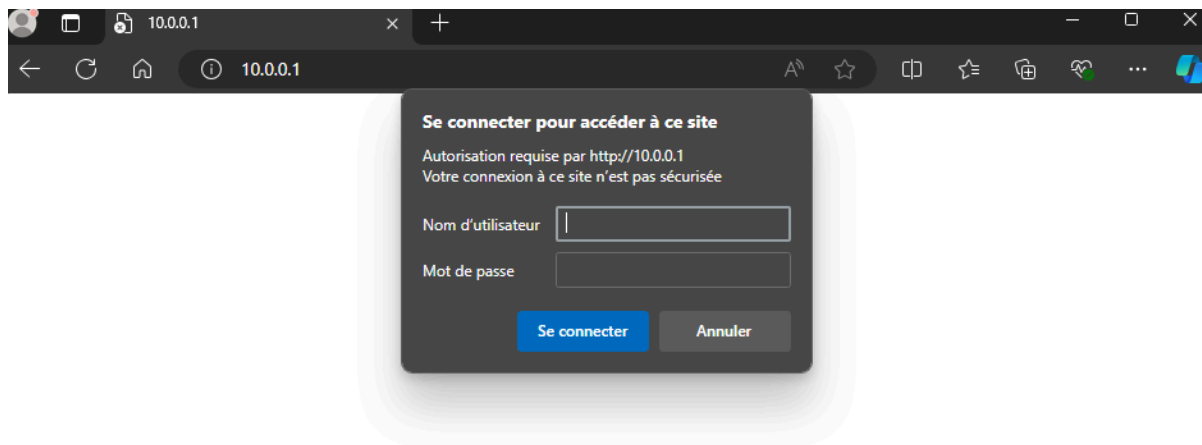


S'il y n'a pas 3 ou 4 carte réseau dans la "connexions réseau" se brancher en directe au port du réseau

On va avoir un réseau non identifié.

Ensuite on va aller sur internet. Chrome ou un autre logiciel.

On va taper 10.0.0.1



nom d'utilisateur : cisco

mot de passe : cisco

# Systèmes Cisco

## Accès au « commutateur » Cisco WS-C2960-24TT-L

[Telnet](#) - au routeur.

[Afficher les interfaces](#) - affichez l'état des interfaces.

[Afficher le journal de diagnostic](#) : affichez le journal de diagnostic.

[Surveiller le routeur](#) - Accès HTML à l'interface de ligne de commande au niveau 0,1,2,3,4,5,6,7,8,9,10,11,12,13,14,15

[Afficher le support technique](#) - affichez les informations couramment requises par le support technique.

[Extended Ping](#) : envoyez des commandes ping étendues.

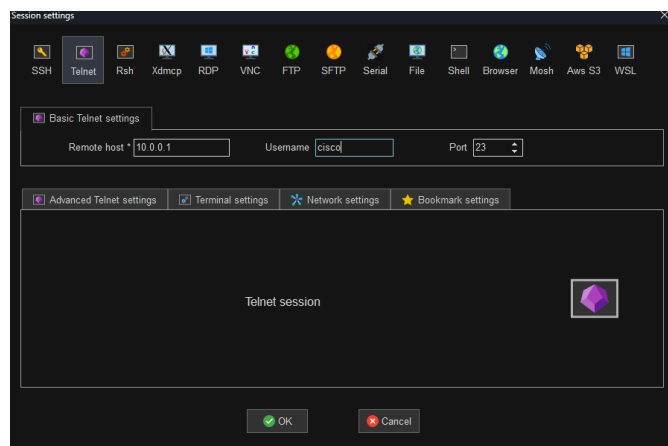
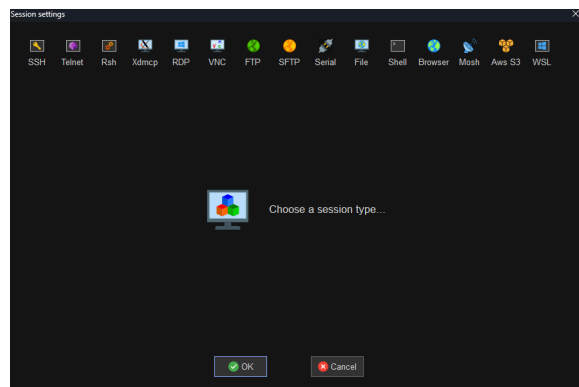
[Console Web](#) : gérez le commutateur via l'interface Web.

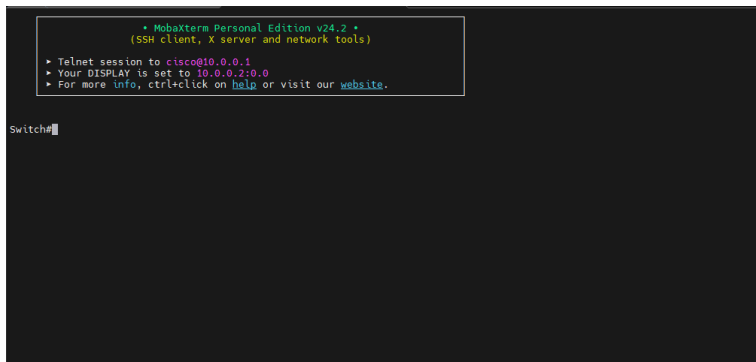
### Ressources d'aide

1. [CCO à www.cisco.com](#) - Cisco Connection Online, y compris le centre d'assistance technique (TAC).
2. [tac@cisco.com](mailto:tac@cisco.com) - envoyez un courriel au TAC.
3. **1-800-553-2447** ou **+1-408-526-7209** - appelez le TAC.
4. [cs-html@cisco.com](mailto:cs-html@cisco.com) - envoyez un e-mail au groupe de développement de l'interface HTML.

Première partie, on a fini.

Pour entrer en mode administrateur, on va utiliser mobaxterm -> session -> Telnet





## Changement de nom et de date

show clock

clock set xx:00:00 25 jan 2021

conf t

hostname test-cisco

```
Bodnar-CISCO#show clock
11:38:08.953 UTC Wed Mar 26 2025
Bodnar-CISCO#
```

## Mise en place mot de passe de sécurité

conf t

line console 0 :

(utilisée pour configurer l'accès à la console physique d'un switch ou routeur)

password test

login

## Sécuriser l'accès au mode privilégié

conf t

enable password btssio

## Configurez un mot de passe chiffré pour sécuriser l'accès au mode privilégié.

configure t

```
enable secret btssiotest
```

## Paramétrage de telnet

```
conf t
```

```
interface vlan 1
```

```
ip address aaa.bbb.ccc.ddd 255.255.255.0
```

```
no shutdown
```

```
exit
```

```
ip default-gateway aaa.bbb.ccc.eee
```

(Cette partie est déconseillé dans le but de sécurité)

```
conf t
```

```
line vty 0 4
```

```
password btssio
```

```
login
```

```
transport input telnet
```

```
exit
```

```
Bodnar-CISCO#show ip interface brief
```

Interface	IP-Address	OK?	Method	Status	Protocol
Vlan1	172.31.3.20	YES	manual	up	up
Vlan2	172.31.10.1	YES	manual	up	down
Vlan3	172.31.15.1	YES	manual	up	down
FastEthernet0/1	unassigned	YES	unset	down	down
FastEthernet0/2	unassigned	YES	unset	down	down
FastEthernet0/3	unassigned	YES	unset	up	up
FastEthernet0/4	unassigned	YES	unset	down	down
FastEthernet0/5	unassigned	YES	unset	down	down

## Ajout d'autre VLAN

```
conf t
```

```
vlan x
```

```
name vlan_x
```

```
exit
```

```
interface vlan x
```

```
ip address 172.31.X.X 255.255.x.x
```

(Je l'ai mis en sous réseau, c'est plus simple)

```
no shutdown
```

```
exit
```

```
interface range fastEthernet 0/13 - 24
```

```
switchport mode access
```

```
switchport access vlan x
```

```
end
```

```
Switch# show vlan brief
```

VLAN	Name	Status	Ports
1	default	active	Fa0/1, Fa0/2, Fa0/3, Fa0/4, Fa0/5, Fa0/6, Fa0/7, Fa0/8, Fa0/9, Fa0/10, Fa0/11, Fa0/12, Gi0/1, Gi0/2
2	vlan 2	active	Fa0/13, Fa0/14, Fa0/15, Fa0/16, Fa0/17, Fa0/18, Fa0/19, Fa0/20, Fa0/21, Fa0/22, Fa0/23, Fa0/24
1002	fddi-default	act/unsup	
1003	token-ring-default	act/unsup	
1004	fddinet-default	act/unsup	
1005	trnet-default	act/unsup	

Bodnar-CISCO#

On a le vlan 1 réseau principale et vlan x en sous réseau