

EVVEA

2026

PANNEAUX PEDAGOGIQUES

Valoriser la faune et la flore
spontanées dans les espaces verts

Le paon du jour

Aglais io

RÉPARTITION



PÉRIODE D'OBSERVATION

■■■■■■■■■■



LE RECONNAÎTRE

C'est l'un des papillons de jour les plus faciles à reconnaître grâce à ses ailes rouges ornées d'ocelles bleutés qui évoquent des yeux.
Les adultes (imago) hivernent et volent dès les premières journées ensoleillées. Il arrive d'en rencontrer en hiver, à l'abri dans des bâtiments.



OÙ L'OBSERVER ?

Les imago se nourrissent de nectar et visitent de nombreuses espèces de plantes. On les observe fréquemment sur des eupatoires ou des buddléias.
Les chenilles quant à elles se nourrissent uniquement de feuilles d'ortie.



ANECDOTE

C'est un des rares papillons de jour qui séjourne parfois l'hiver dans des grottes et autres cavités. On dit qu'il est **trogloxène**.



Pour favoriser la biodiversité, pensez à laisser un coin de votre jardin évoluer naturellement. Vous pourrez y faire de superbes observations !

EVVEA

Crédit : photographes et cartographes EVVEA 2026

Bugle rampante

Ajuga reptans

La bugle est une plante couvre-sol qui prospère sur des sols frais, dans les zones partiellement ombragées. Elle se distingue par ses épis de fleurs bleues, d'une vingtaine de centimètres de hauteur, ainsi que par ses tiges carrées.



UTILE POUR NOUS

La bugle rampante est de moins en moins utilisée pour ses propriétés médicinales de nos jours. Elle est principalement cultivée comme **couvre-sol** dans des zones peu exposées au soleil. En conditions favorables, elle peut rapidement recouvrir de grandes surfaces grâce à ses stolons.



UTILE POUR LA FAUNE

La floraison précoce de la bugle rampante constitue une ressource précieuse pour les pollinisateurs au début du printemps. Avec le lamier pourpre et le lierre terrestre, elle fait partie des plantes qui offrent du nectar à une période où peu de fleurs sont ouvertes.



À OBSERVER

Les **bourdons** butinent assidûment les fleurs de la bugle au printemps. Ces insectes, qui comptent plusieurs dizaines d'espèces en France, ont la capacité de réchauffer leur corps, ce qui leur permet de sortir même par temps frais.

Attention, certaines plantes sont très toxiques ! Les espèces de la Bugle rampante sont sans danger. À titre informatif, les autres espèces de la Bugle sont également sans danger. Cependant, elles ne sont pas recommandées pour les jardins d'enfants et les jardins publics.

EVVEA

FLEURS SAUVAGES



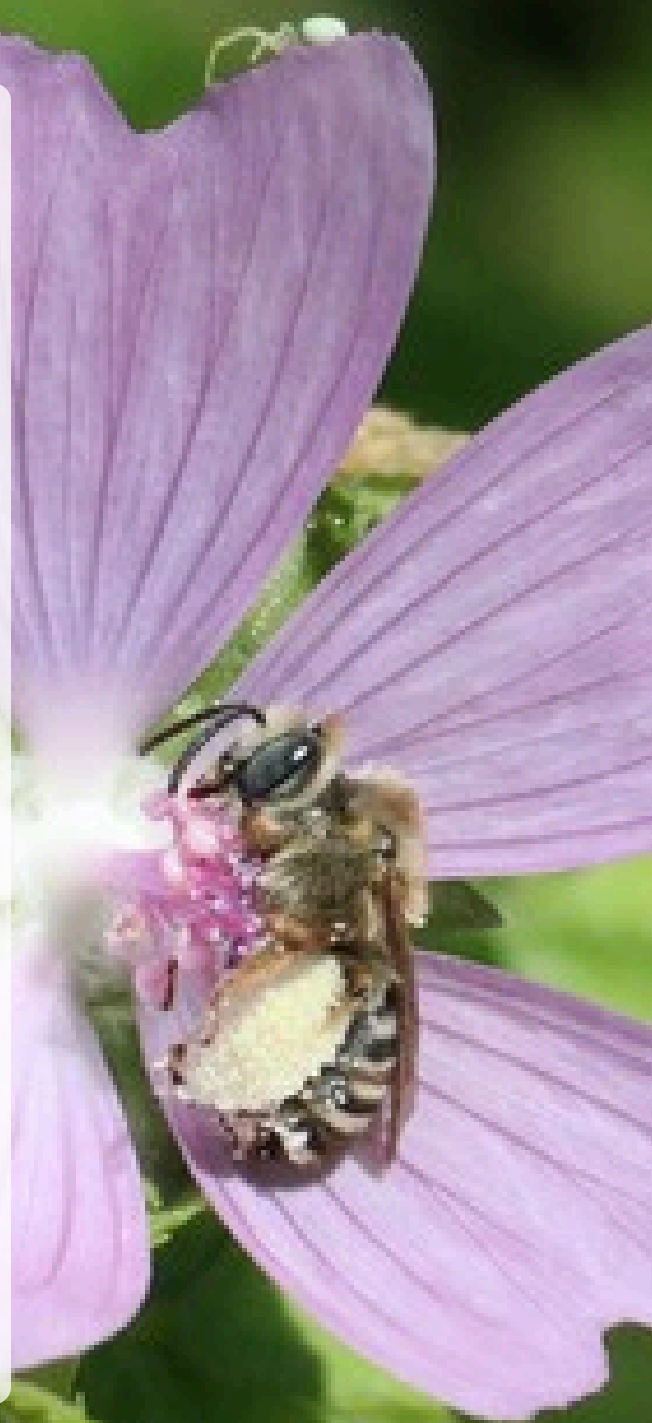
Crédit : photographes et cartographes EVVEA 2026

Les espaces verts constituent des supports privilégiés pour la sensibilisation à la biodiversité. Qu'il s'agisse de massifs fleuris ou d'espaces gérés en fauche tardive, ils offrent de nombreuses opportunités pour faire découvrir le vivant au public.

Ces surfaces, lorsqu'elles sont valorisées, peuvent ainsi contribuer à une meilleure acceptation de modes de gestion plus respectueux de l'environnement.

Notre gamme de panneaux de communication met en lumière des espèces communes, pourtant souvent méconnues, mais essentielles au bon fonctionnement des écosystèmes. En rendant visibles leurs rôles, leurs usages et leurs interactions avec d'autres espèces, ces supports valorisent notre patrimoine naturel et favorisent une meilleure cohabitation entre les usagers et le vivant.

Benoît DULIEGE



Valoriser la faune et la flore sauvage dans les espaces verts

*“Transformer les **espaces verts** en **lieux de découverte et de pédagogie**”*

Le potentiel pédagogique des espaces verts est immense !

Avec nos panneaux pédagogiques, transformez ces lieux du quotidien en véritables « safaris urbains ». Ils valorisent la flore commune, souvent ignorée, et révèlent son rôle essentiel : l'ortie qui nourrit des chenilles de papillons, les fleurs qui abritent des prédateurs de pucerons...

Un outil simple pour sensibiliser, émerveiller et accompagner l'acceptation de modes de gestion plus respectueux du vivant.





**Un choix parmi plus d'une
centaine d'espèces de plantes***



**Des panneaux également
disponibles sur la faune***



**Composés à 70%
de fibre de bois**



**Durée de vie
supérieure à 10 ans**



Chaque panneau associe
photographie, texte et
symboles pour rendre la
botanique accessible à tous.

**Intégration de
votre logo**

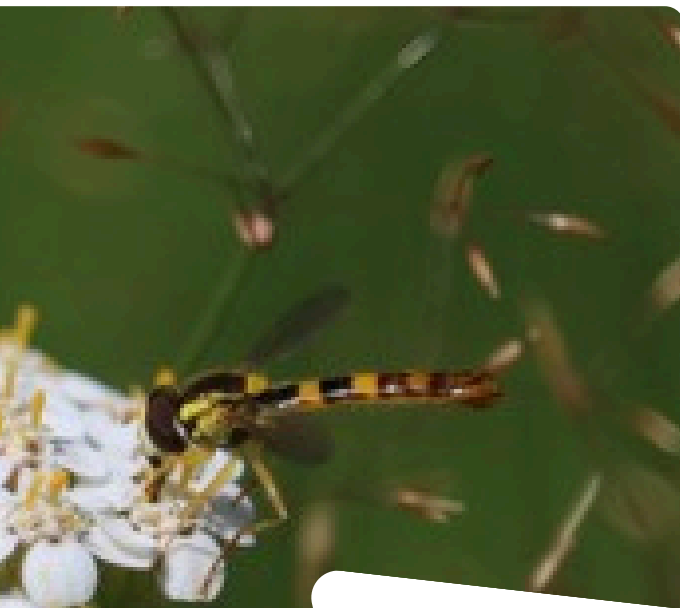
*Nous consulter pour connaître la liste des espèces
disponibles en panneau. Possibilité également de
travailler sur des thématiques spécifiques sur demande.

Vos projets sur mesure

Vous souhaitez communiquer sur une thématique précise en lien avec la biodiversité ou les espaces verts ? Nous pouvons travailler ensemble à la réalisation de vos supports pédagogiques.



“Parfois, ne rien faire, simplement observer et raconter la faune et la flore spontanées suffisent à valoriser un lieu”



QUELLE EST CETTE BÊTE ?

Le syrphé

Cet insecte à l'allure de guêpe est en réalité apparenté aux mouches (diptères). Il est parfaitement inoffensif et imite les couleurs des guêpes afin de dissuader ses prédateurs. Cette stratégie de défense est appelée mimétisme batesien.



Précieuses alliées du jardinier, les larves de certaines espèces de syrphes sont des prédatrices de pucerons. Mieux vaut donc les favoriser au jardin en laissant des fleurs qui permettent aux adultes de se nourrir de nectar.

Fauche tardive - Les papillons de jour

Les zones de fauche tardive offrent un refuge précieux à de nombreux insectes, en particulier aux papillons. En laissant la végétation pousser et fleurir, ces espaces fournissent du nectar aux papillons adultes, appelés **imago**. Ils permettent également aux **chenilles**, fréquemment présentes sur les plantes au printemps et en été, de poursuivre leur développement. Une tonte à cette période peut leur être fatale.

DES INSECTES À ÉCAILLES

Les papillons sont des **Lépidoptères**. Ce terme signifie littéralement "à écailles". En effet, observés à la loupe, leurs ailes sont recouvertes de petites écailles auxquelles ils doivent leurs couleurs parfois éclatantes !

| | |
|--|--|
| Pain du jour Ce papillon est facile à reconnaître grâce au motif sur ses ailes. Les adultes butinent une grande variété de fleurs, comme l'origan ou l'espargane. Les chenilles passent la plus grande partie de leur vie sur l'ortie. | Azur commun 3 ans de nombreuses espèces d'adultes, papillon difficile à différencier les uns des autres. C'est un excellent pollinisateur pour les fleurs. Les chenilles se nourrissent de la laitue, du trèfle, du houblon ou du tabac. |
| Citron Il se distingue des autres papillons par la forme pointue de ses ailes. Les chenilles se nourrissent des feuilles d'hortensia, de la menthe ou du safran. Les adultes peuvent vivre plusieurs mois. | Vulcain Ce papillon migrateur peut parcourir de longues distances. Les adultes s'ébattent facilement lorsqu'ils butinent les fleurs. Comme le pain du jour, les chenilles passent leur vie sur l'ortie ou la garance. |

DES RELATIONS ÉTROITES AVEC LES PLANTES

Les interactions entre papillons et plantes sont souvent très spécifiques. Pour chaque espèce, les chenilles se nourrissent uniquement des feuilles d'une ou de quelques plantes, appelées **plantes hôtes**. Leur présence est indispensable pour permettre l'ensemble du cycle de vie du papillon, et donc la survie de l'espèce.

La chenille du pain du jour se nourrit seulement de feuilles d'ortie, de houblon ou de pariétaire.

Gaël

Le gael est un papillon dont les chenilles, communément appelées d'orties, ne se nourrissent que des feuilles d'ortie. Elles se nourrissent dans les parcs et les jardins.

En France, on compte environ 8 000 espèces de papillons, dont seulement 220 sont des "papillons de jour". Autrement dit, près de 95 % des espèces sont des "papillons de nuit" !

EVVEA

Construction d'un parcours pédagogique



Sélectionner une parcelle qui puisse être fauchée tardivement (parc, friche, bord de cours d'eau, voie verte...).



Identifier la flore présente sur le site. Nous pouvons vous accompagner dans cette étape si nécessaire.



Planter ou semer des espèces indigènes locales si vous estimez que la diversité n'est pas suffisante (ancien gazon...).



Choisir les panneaux correspondant aux espèces présentes sur le site et les positionner à proximité.



Communiquer sur la création du parcours pédagogique et sur les modes de gestion qui favorisent cette diversité.



« Le véritable voyage de découverte ne consiste pas à chercher de nouveaux paysages, mais à avoir de nouveaux yeux »

- Marcel PROUST



Eristale sur Scabiosa columbaria



EVVEA

📞 06.81.06.64.12

✉ contact@evvea.fr 🌐 www.evvea.fr

SAS EVVEA - 3080, Route de Saint-Vincent - 71160 DIGOIN

