

Assemblée générale extraordinaire

Jeudi 04 Juin 2026

LIEN SOCIAL

SOUTIEN A LA PARENTALITÉ

BIEN VIEILLIR

SOLIDARITÉ



*Au Bonheur
d'une Pause*

Espace de Vie Sociale

Mot d'accueil du président

Vous nous connaissez tous en tant que Café Associatif "Au Bonheur d'une Pause" mais savez-vous que nous sommes aussi un EVS (Espace de Vie Sociale) connu et reconnu par la CAF, grâce au travail de vous, bénévoles, Service Civique et stagiaire...mais surtout grâce au travail de nos deux salariées.

Les paniers solidaires, les instants parentalités, les pauses gourmandes, l'Art Floral, les ateliers yoga, mémoire, écriture et j'en oublie, passe forcément par une organisation et donc l'implication totale de nos salariées.

Et pour que tout cela vive, pour vous, adhérent, bénévoles et clients, il faut aussi gérer une comptabilité, faire des appels à projets, rendre des comptes à nos financeurs, faire des bilans, faire des bilans de bilans, etc....Tout ce travail de titans (souvent fait dans l'ombre) n'est pas reconnu à sa juste valeur.

Nos salariées sont largement en dessous de la convention collective et nous devons trouver des fonds afin qu'elles soient rémunérées correctement. Nos salariées ne sont pas des bénévoles mais des professionnelles dans leur domaine et doivent être reconnue comme telle ! ...Les salaires actuels sont indignes de leur compétence !!!

Nous sommes à un tournant de la vie du café ! Si nous perdons nos salariées (Dont une fondatrice), nous perdons le café qui j'ose l'espérer vous apporte du bien-être.

Mot d'accueil du président

Je sais grâce a vos témoignages (Adhérent, client, bénévoles, Service Civique et stagiaire) que le café est dans votre cœur.

Le café en lui-même, est dans le budget prévisionnelle grâce au travail de tous, mais le CA du café ne pourra jamais combler les besoins de l'EVS !...Le café reste une association pas une entreprise...Le café est la porte ouverte aux ateliers et à votre bien être pour tous !...Le café ne peut pas faire de profit, car sinon nous ne serions plus une association (Nous augmentons parfois les tarifs uniquement quand nos fournisseurs augmentent aussi)...Le café est connu dans toute la Savoie et même dans les départements limitrophes...Le café est un exemple d'EVS (dixit la CAF) grâce à vous tous !

Mais vous m'avez compris grâce aussi et surtout au travail administratif de 2 personnes
Donc, pour que ce voyage dans le bien être continue, il faut trouver des solutions financières autre que celle actuelle ou plus élevé de certain de nos partenaires.

Voilà, j'espère que vous avez bien compris le message et je souhaite, pour le bien de tous, vous bénévoles qui y laissé votre santé, vous SC qui reprenaient gout à la vie après un passage chez nous, vous stagiaire qui nous apporté un vent de jeunesse et vous adhérents et clients qui trouvent "Une pause de Bonheur" au sein du café, donc je souhaite des subventions dignes des efforts de tous !!
Vous avez besoin de nous, nous avons besoin de vous !! Merci

Ordre du jour

1. Brise glace
2. La situation de l'association
3. La situation financière
4. La parole est à vous



Un pot est offert à l'issue de nos échanges !

Brise glace



La situation de l'association





Au bonheur d'une pause®



Un café mais pas que !

©Marco | Service civique



Un lieu connu et reconnu partout sur l'agglomération & au-delà ! Un **ESPACE DE VIE SOCIALE** depuis 2019.



Un **LIEU DE VIE** dans une société fracturée : cohésion sociale, lutte contre l'isolement, lutte contre la délinquance, soutien en faveur de la santé mentale...



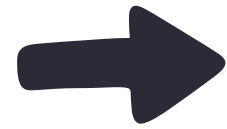
Une **FORCE VIVE** du territoire, un partenaire, un acteur ressource pour tous



POUVOIR D'AGIR

Une association où "chacun a sa place ... où chacun peut prendre une place."

En chiffres ...

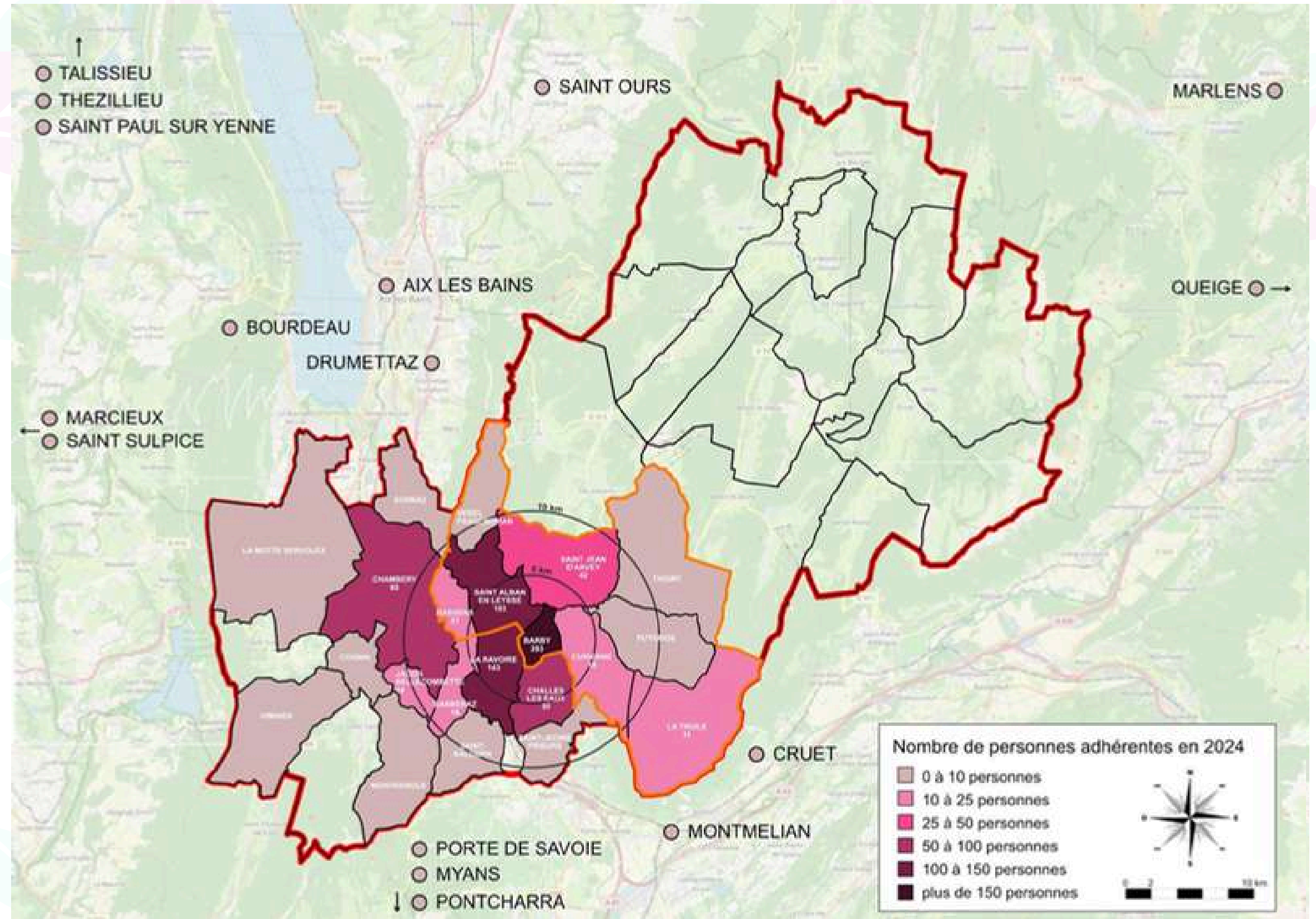


794 adhérents en 2026

- 737 en 2025
- 658 en 2024 avec Féjaz



Toutes les communes du SICCSAL et du canton de La Ravoire sont représentées au sein de nos adhérents.



En chiffres ...

➔ Parmi nos adhérents en 2025



31% ont moins de 18 ans



43.4% ont entre 18 et 59 ans



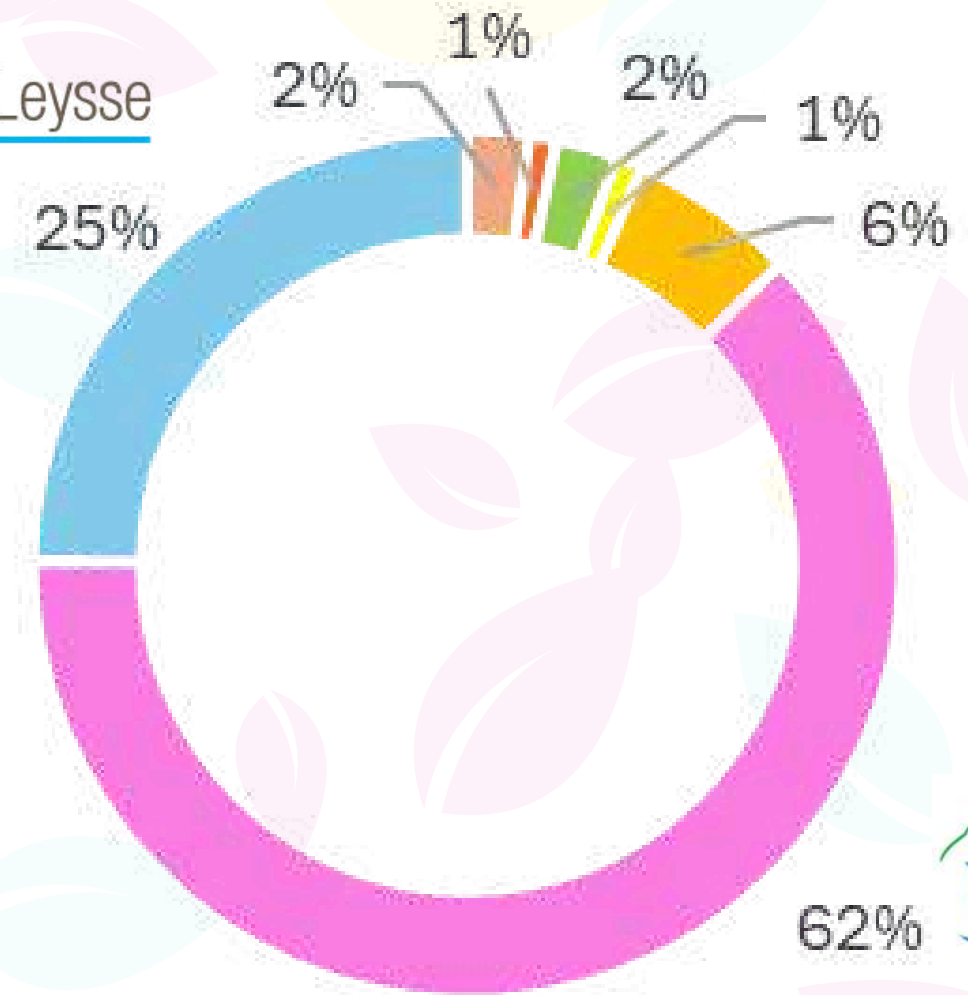
20.2% ont + de 65 ans



5,4% ont + de 80 ans

➔ 73% de nos bénévoles sont des séniors très actifs

➔ Parmi nos adhérents du SICCSAL



- Bassens
- Saint Jean d'Arvey
- La Thuile
- Saint Alban Leyse
- Curienne
- Barby
- Puygros



L'équipage

→ Le bureau

Serge BONNARDE, président
Michèle RICARD, vice-présidente
Michèle ROUX, trésorière adjointe
Sylviane MOLINIER MICHOUX, secrétaire



Les salariés

Isabelle CLAVEL | 35h - 1 ETP
Elodie DELAVEAU | 20h - 0,57 ETP
Loane MALLÉN | 35h en alternance



Dirige, coordonne et fait avancer l'association au quotidien,
déploie les projets, porte la communication, cultive les liens, recueille les données
et les témoignages.

Veille à la bonne marche des opérations, de la gestion des finances au suivi des
stocks en passant par les courses et les réparations.

L'équipage



Les bénévoles



Au Cœur du Café

Accueil & Service

Environ 15 bénévoles présents afin de couvrir les ouvertures, accueillir, servir, renseigner, accompagner, écouter...

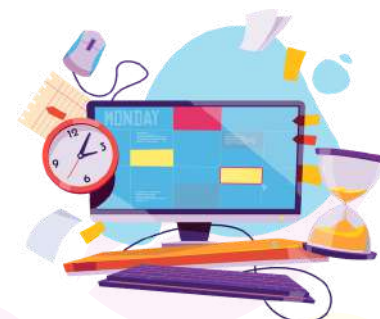


Les Volontaires au service civique

16 depuis 10 ans | Avec la F.O.L

En décrochage scolaire, en situation de handicap, des jeunes harcelés, des réfugiés, des jeunes en reconstruction, etc. parfois redirigés par la mission locale

Nos horaires



Lundi : 13:30 - 18:00

Mardi à vendredi : 8:30 - 12:00

13:30 - 18:00



Les stagiaires

Une dizaine par an

Collège, lycée, IME, école de la seconde chance, études supérieures, adultes en reconversion professionnelle, ...

En coulisses

Administratif & Gestion

- 1 bénévole à la comptabilité
- 1 bénévole en appui administratif (new)
- 1 bénévole en appui logistique

Soutenir
la parentalité



Accompagner les personnes à (re)devenir
des citoyens à part entière

Lutter contre
l'isolement social

Prévenir & agir en
faveur de la santé
mentale

Le cap de l'association

Le LIEN comme base du projet social



Le lien avec les gens

Le lien avec le territoire



Au Bonheur
d'une Pause



etc.



Favoriser le partage & la mixité
intergénérationnel & interculturel

Encourager une prise de
conscience environnementale

La situation financière



Navire en danger !



Bilan financier

Les fonds propres sont passés de 55 966€ en Décembre 2023 à 45 873€ en Décembre 2025.

L'exercice 2026 prévoit un déficit important et met en danger l'association.



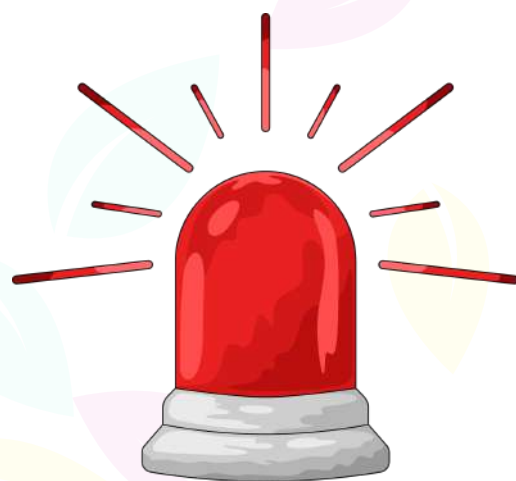
Compte de résultat

Sur les 3 dernières années, l'association a cumulé un déficit de 29 693 €.

En 2026, le déficit pourrait à nouveau atteindre entre 15 000 et 35 000 €.



- Le déficit cumulé met en lumière les **limites du financement actuel** au regard des missions assumées par la structure EVS au service des habitants.
- Alors même que **l'activité s'est développée** pour répondre à des besoins réels et croissants du territoire, les moyens alloués ne permettent plus d'en garantir la continuité dans des conditions satisfaisantes.
- Un **soutien renforcé**, notamment pour consolider les moyens humains (donc financiers) **dès 2026**, apparaît aujourd'hui indispensable pour **préserver cette association dynamique et d'utilité publique et sociale**.

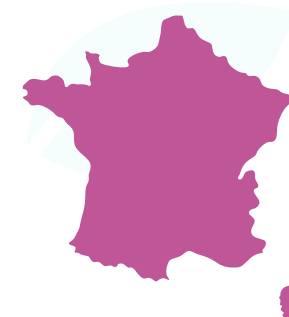


Comparatifs

➔ Budget global des EVS



Observatoire des centres sociaux et des espaces de vie sociale



Au national

130 300€



En Savoie

121 400€



Chez nous

120 000€

➔ Répartition des financements des EVS



CAF

34.2%



33.8%



32.3%

Commune

16.7%

6%

1.6%

Intercommunalité

3.9%

6.7%

0%

Conseil départemental

3.5%

6.7%

2.6%

Etat

10.2%

5.6%

3%



Notre avenir



L'association Au Bonheur d'une pause®
souhaite garder le cap ...



Mais les ressources humaines et
financières manquent pour maintenir le
navire à flot !



Un comité des financeurs est prévu
le 22 juin 2026.

En prévision de l'AG ordinaire, nous
aurons besoin de nouvelles
personnes au CA et au bureau.

Venez nous rencontrer !



La parole est à vous....

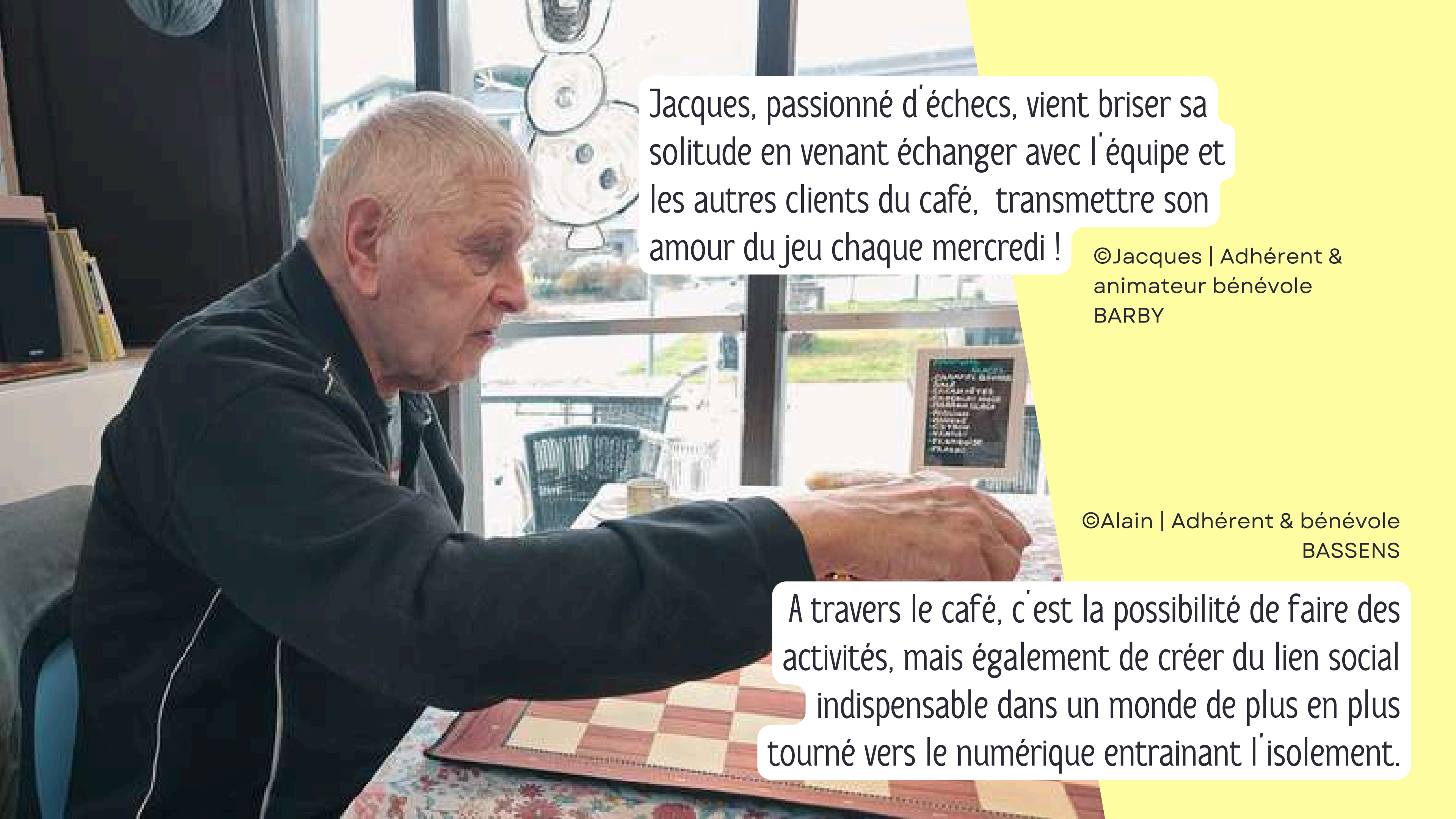
J'ai poussé la porte du café lorsque je suis devenue maman. Tout d'abord, j'y ai trouvé une écoute bienveillante et beaucoup de réconfort dans cette période si particulière.

©Charlotte | Adhérente & membre du CA CURIENNE

Les ateliers parentalité ont accompagnés les premiers mois dans notre vie de parent. Je viens régulièrement au café en parallèle et je peux dire que ce lieu est une vraie chance, une bulle d'oxygène durant ces mois de congés maternité et au-delà.

©Audrey | Adhérente BARBY



A photograph of an elderly man with short, light-colored hair, wearing a dark jacket, sitting at a table in a cafe. He is focused on a chessboard in front of him, with his hands positioned over the pieces. The table is covered with a patterned tablecloth. In the background, there is a large window looking out onto a street with buildings and trees. A small chalkboard menu is visible on the table behind him. The scene is brightly lit, suggesting daytime.

Jacques, passionné d'échecs, vient briser sa solitude en venant échanger avec l'équipe et les autres clients du café, transmettre son amour du jeu chaque mercredi !

©Jacques | Adhérent & animateur bénévole
BARBY

©Alain | Adhérent & bénévole
BASSENS

A travers le café, c'est la possibilité de faire des activités, mais également de créer du lien social indispensable dans un monde de plus en plus tourné vers le numérique entraînant l'isolement.

Votre "café" est une véritable
"perle" où nous puisons
énergie et sérénité !

©Jean-Luc | Adhérent
& adepte du yoga assis
SAINT-ALBAN LEYSSE





J'attendais l'atelier de couture avec impatience. C'était un temps pour moi mais aussi un espace échanges formidable dans lequel j'ai rencontré des personnes à qui je n'aurais sans doute jamais parlé.

©Delphine | Adhérente & adepte des ateliers couture BARBY

Je n'aurais jamais imaginé que
l'on puisse m'aider à acheter
des légumes bio et locaux.
Merci, ça va mettre un peu de
beurre aux épinards !

©Sandrine | Adhérente &
bénéficiaire des paniers de
légumes solidaires famille
BARBY






Les ateliers parentalité ont accompagnés les premiers mois dans notre vie de parent. Je viens régulièrement au café en parallèle et je peux dire que ce lieu est une vraie chance, une bulle d'oxygène durant ces mois de congés maternité et au-delà.

©Audrey | Adhérente
BARBY

C'est une famille qui s'est créée. Une famille différente où chacun prend soin les uns des autres. Au delà des liens du sang, ce sont des liens bien plus profonds, ce sont ceux du coeur et plus encore.

©Caroline | Assistante
maternelle & adhérente
depuis 12 ans
CHALLES-LES-EAUX





Ce café est vital à Barby ! Où iront les gens isolés, les familles, tout ceux qui ont besoin d'un contact humain et bienveillant si ce café n'est plus ? Le café de Barby est une bouffée d'oxygène et d'amour dans un monde où tout le monde cherche à se détruire.


©Cynthia | Adhérente &
cheffe de chœur
CHAMBERY

C'est un endroit où toutes les générations se croisent naturellement.

©Jeoffrey | Adhérent & nouveau barbisien
BARBY





Un lieu convivial et sympathique avec une atmosphère familiale parfait pour les familles avec enfants en bas âge, tout est prévu pour eux.  Le personnel est très agréable, un lieu où on peut faire le plein de bonne humeur...


Depuis le début de ma présence, j'ai gagné en confiance, en maturité et sans vous tous, je ne serais pas la personne que je suis aujourd'hui.

©Juliane | Bénévole
devenue service
civique
CHAMBERY LE HAUT



Cet endroit est vraiment cocooning.
J'y suis restée toute une journée car j'attendais mon
fils qui était à sa JDC. J'ai pû travailler
confortablement, je m'y suis sentie comme chez moi.
D'un point de vue social, j'ai découvert une ambiance
humaine qui fait plaisir à voir et à entendre.
Bravo! Ne changez rien! Dupliquez vous!





Je suis toute nouvelle adhérente mais je me suis dis que ce café serait mon nouveau QG. Il me semble qu'il regroupe les qualités pour créer le lien social dont notre société manque cruellement.

©Cécile | Adhérente
SAINT ALBAN LEYSSE

©Fabienne |
Intervenante en
médiation animale

Les ateliers en famille permettent de se
poser dans le tumulte du quotidien et
constitue un vrai soutien dans le rôle
éducatif du parent.

On y apprend le respect, le partage, on
fait passer des messages, on
appréhende certaines peurs.





Arrivés trop tôt à la visite de notre appartement, nous y avons atterri par hasard pour faire passer le temps, et nous avons été très enthousiastes d'avoir ce lieu si sympathique à proximité. Cela a pesé dans la balance, et nous y sommes toujours, 7 ans plus tard.

©Anaëlle | Adhérente
BARBY

Je garde toujours en mémoire le café car il me permet de façon agréable et conviviale de donner des rendez-vous à des patients victimes d'AVC ou des familles, lorsqu'elles sont géographiquement résidentes au sud de l'agglomération et ne veulent pas d'une rencontre à leur domicile. Au Bonheur d'une Pause est alors un "terrain neutre" parfait !

©Yves | Adhérent &
président de France AVC
LA RAVOIRE





©Pierre | Adhérent
& choriste
BARBERAZ

La chorale Lume me permet d'entretenir ma mémoire auditive (notes, paroles en langues étrangères) et ma mémoire gestuelle (placements, déplacements).

Un café au goût d'une pause ressourçante dans un monde qui défile souvent trop vite.

De la bonne humeur à tous les rdv. La vie d'un village qui se veut "où il fait bon vivre" a besoin de cela.

©Sylvie | Adhérente
BARBY



Nous avons participé à la formation sur la réanimation cardiaque en partenariat avec l'Alliance du coeur. Ce fût une très belle découverte, qui devrait être indispensable à chacun.

©Jocelyne |
Adhérente & motivée
pour monter un café
associatif à
CURIENNE

Et bien d'autres témoignages encore ...

