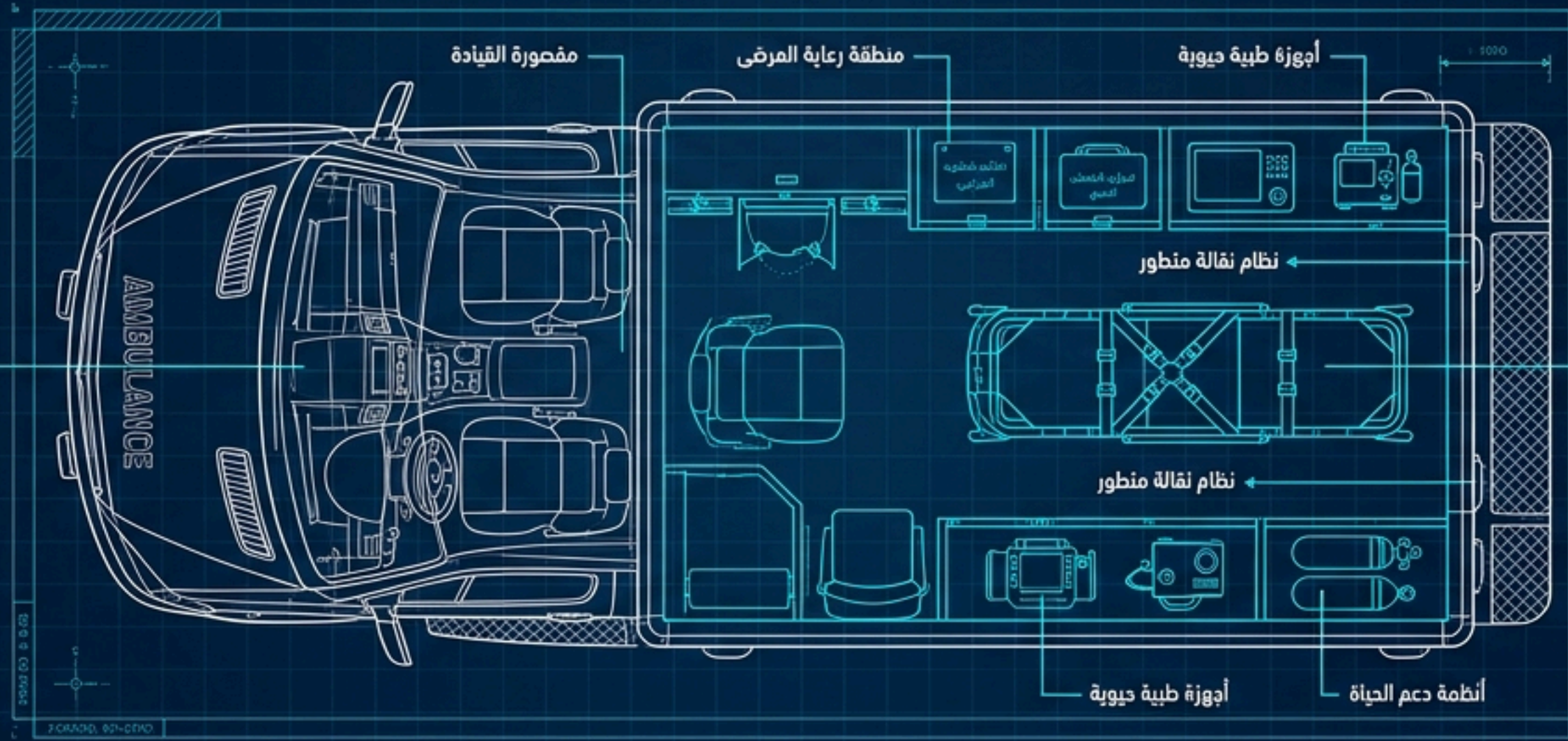


# الكفاءة المهنية وهندسة القيادة لمركبات الإسعاف

دليل السائق المحترف لإدارة غرف العمليات المتحركة وفق معايير IICP



## مواصفات القيادة المتقدمة

- نظام التحكم بالثبات
- نظام الكبح المانع للانغلاق
- مراتب النقطة العمياء

## قدرات الرعاية الحرجة

- أجهزة المراقبة متعددة الوظائف
- أجهزة الإنعاش القلبي
- أنظمة الأكسجين المتكاملة

#السلامة\_أولاً

#القيادة\_الدفاعية

#IICP



## المفهوم الاحترافي الحديث

### السائق ك عنصر لوجستي حاسم

- ◀ **الهدف:** إدارة المخاطر واستقرار المركبة كغرفة عمليات متحركة.
- ◀ **النتيجة:** وصول آمن, بيئة مستقرة تتيح للطاقم الطبي التدخل الدقيق أثناء الحركة.



## المفهوم التقليدي الخاطئ

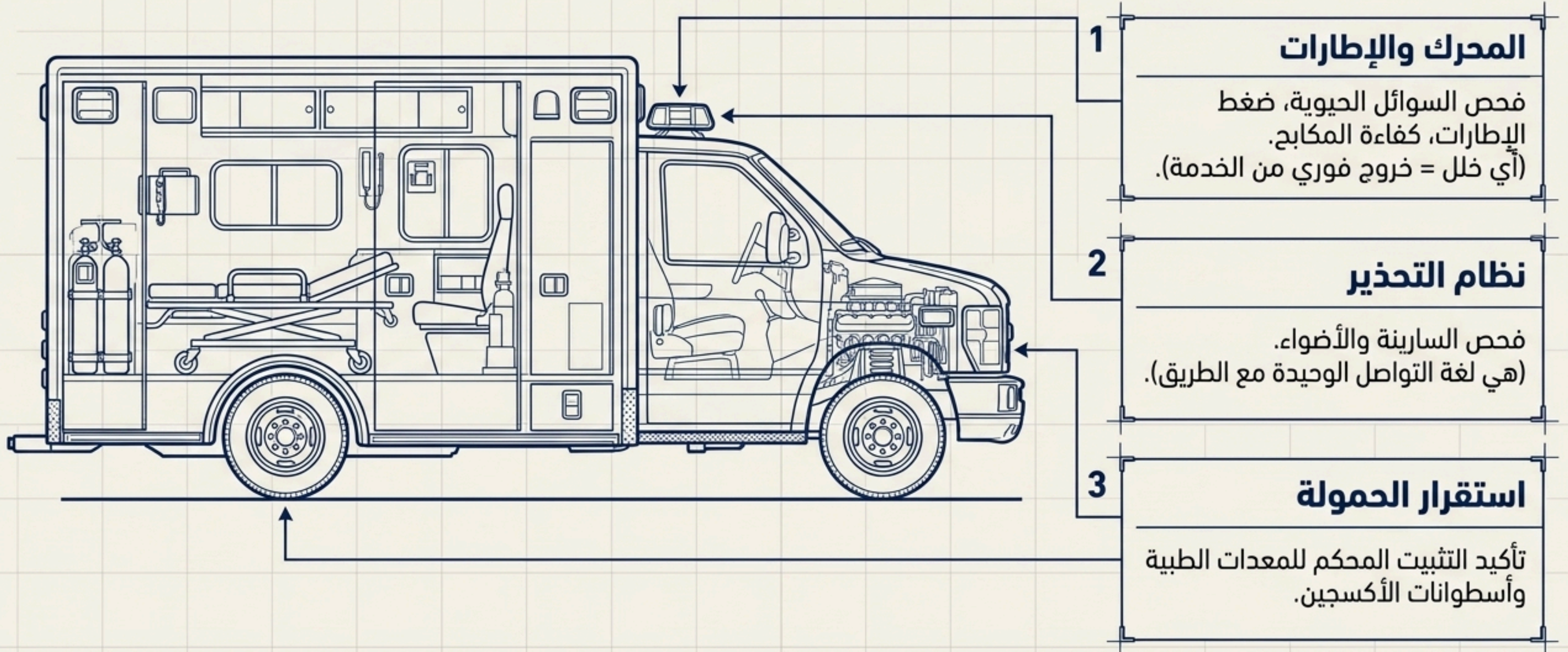
### السائق ك ناقل

- ◀ **الهدف:** السرعة القصوى للوصول إلى المستشفى.
- ◀ **النتيجة:** رحلة فوضوية, خطر حوادث مرتفع, استحالة تقديم رعاية طبية مستقرة.

الفرق بين الوصول الآمن والكارثة يكمن في الانضباط

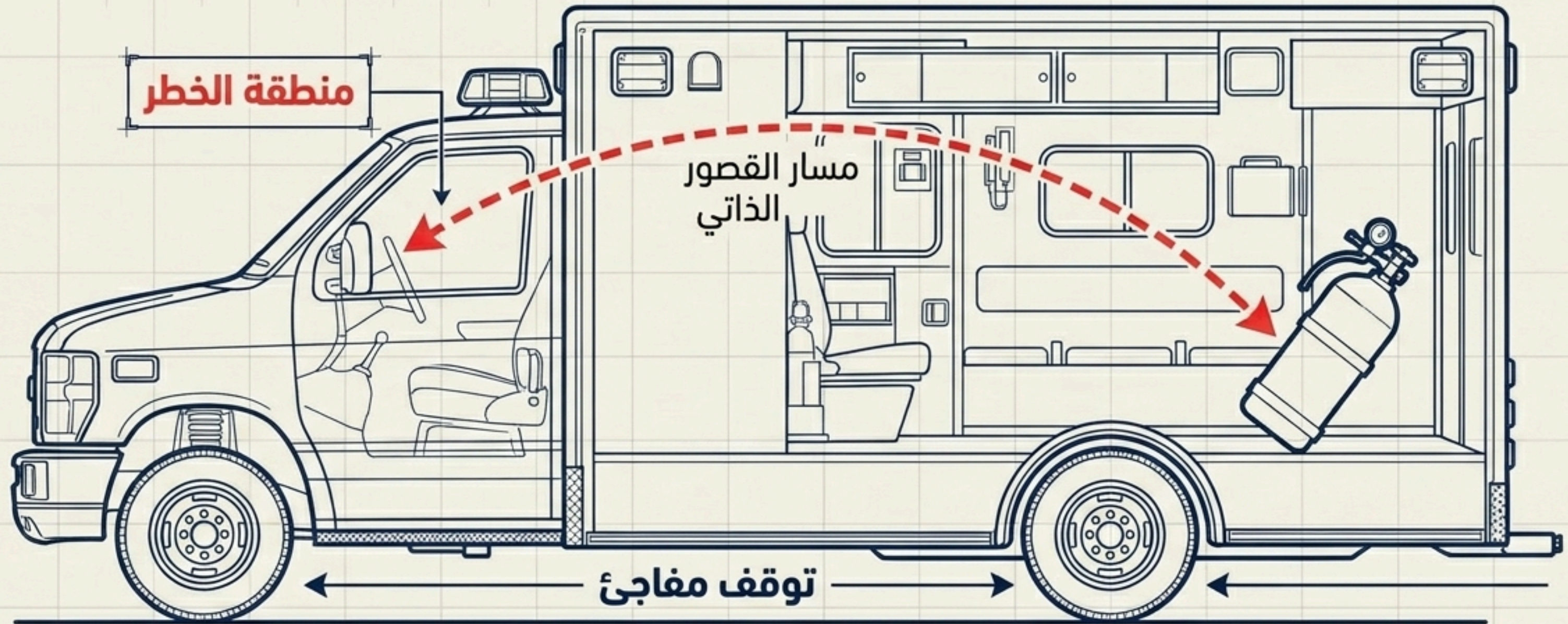


# الركيزة الأولى: بروتوكول الفحص اليومي



# الخطر المخبأ: المعدات غير المثبتة

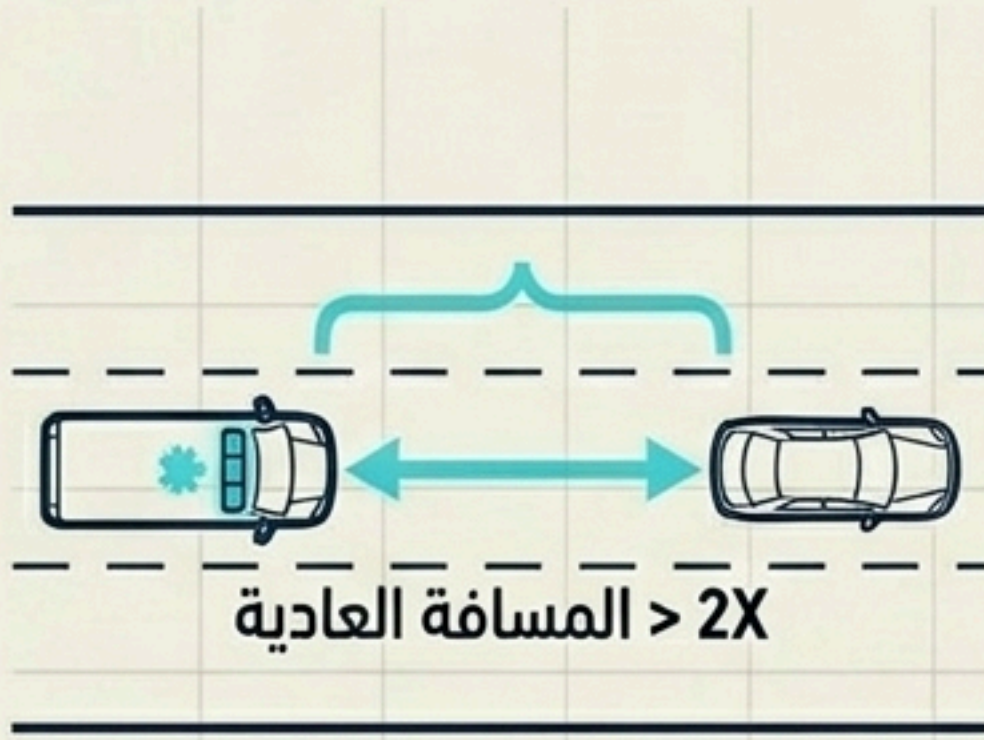
في حالة التوقف المفاجئ على سرعة عالية، تتحول أسطوانات الأوكسجين والمعدات الطبية الثقيلة إلى مقذوفات قاتلة داخل الكابينة. تأمين الحمولة ليس خياراً، بل هو خط الدفاع الأول عن حياة الطاقم.



# الركيزة الثانية: هندسة القيادة الدفاعية - السرعة وسيلة وليست غاية

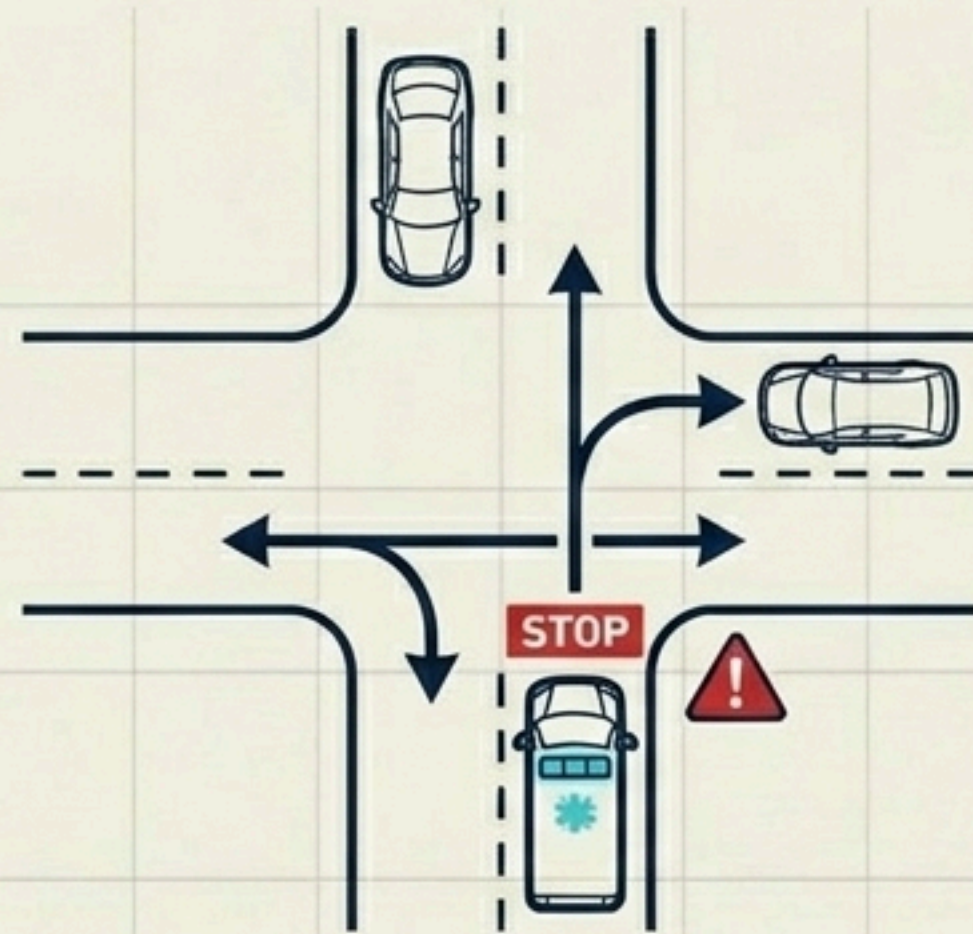


القيادة السلسة والمستقرة هي الشرط الوحيد الذي يسمح للطاقم الطبي بإجراء التدخلات الحرجة (تركيب المحاليل الوريدية أو الإنعاش القلبي الرئوي) دون اهتزازات تعيق عملهم.



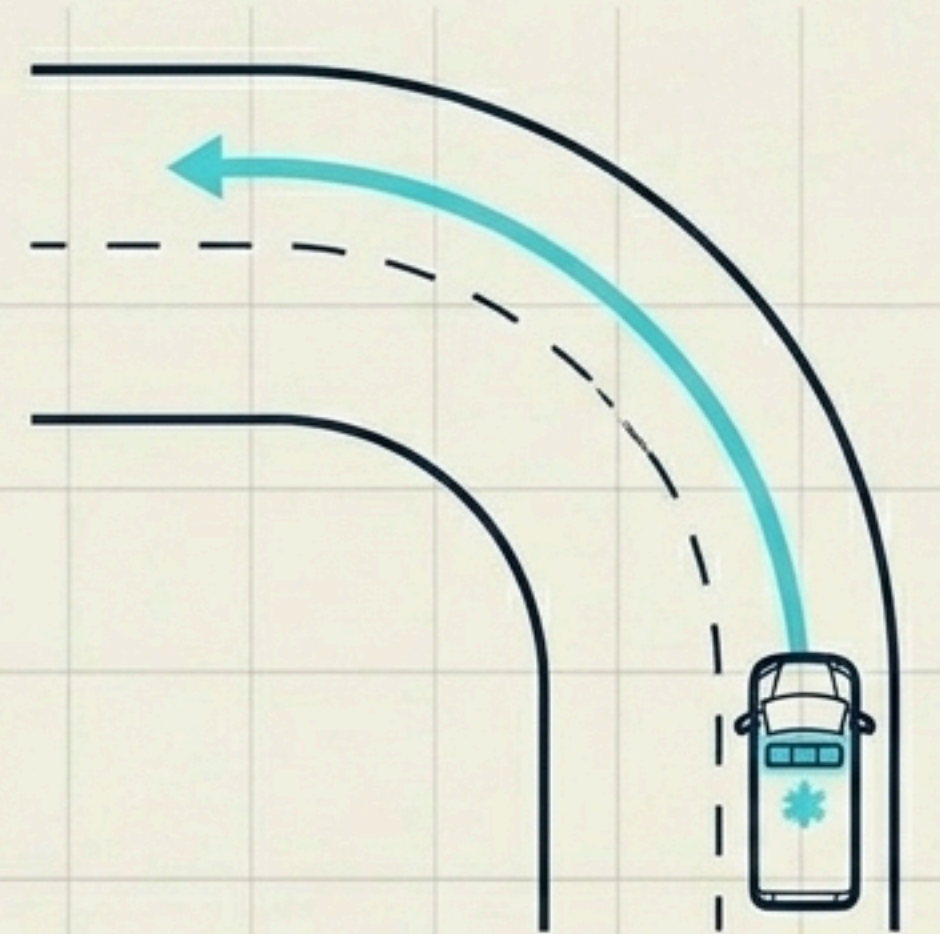
## المسافة الآمنة

حافظ على مسافة أمان  
مضاعفة مقارنة بالسيارات  
مقارنة بالسيارات العادية لمنح  
وقت كافٍ لتفادي ردود الفعل  
العشوائية للسائقين.



## بروتوكول التقاطعات

حتى مع امتلاك أولوية المرور،  
يجب التباطؤ الإجباري.  
تأكد من رؤية جميع السائقين  
لمركبتك قبل العبور.



## المنعطفات والفرملة

تجنب التوقف والانطلاق الحاد.  
الانسيابية تمنع إصابات الطاقم  
وتدهور حالة المريض.

# الركيزة الثالثة: السلامة الصامية والصحة المهنية

## مكافحة العدوى

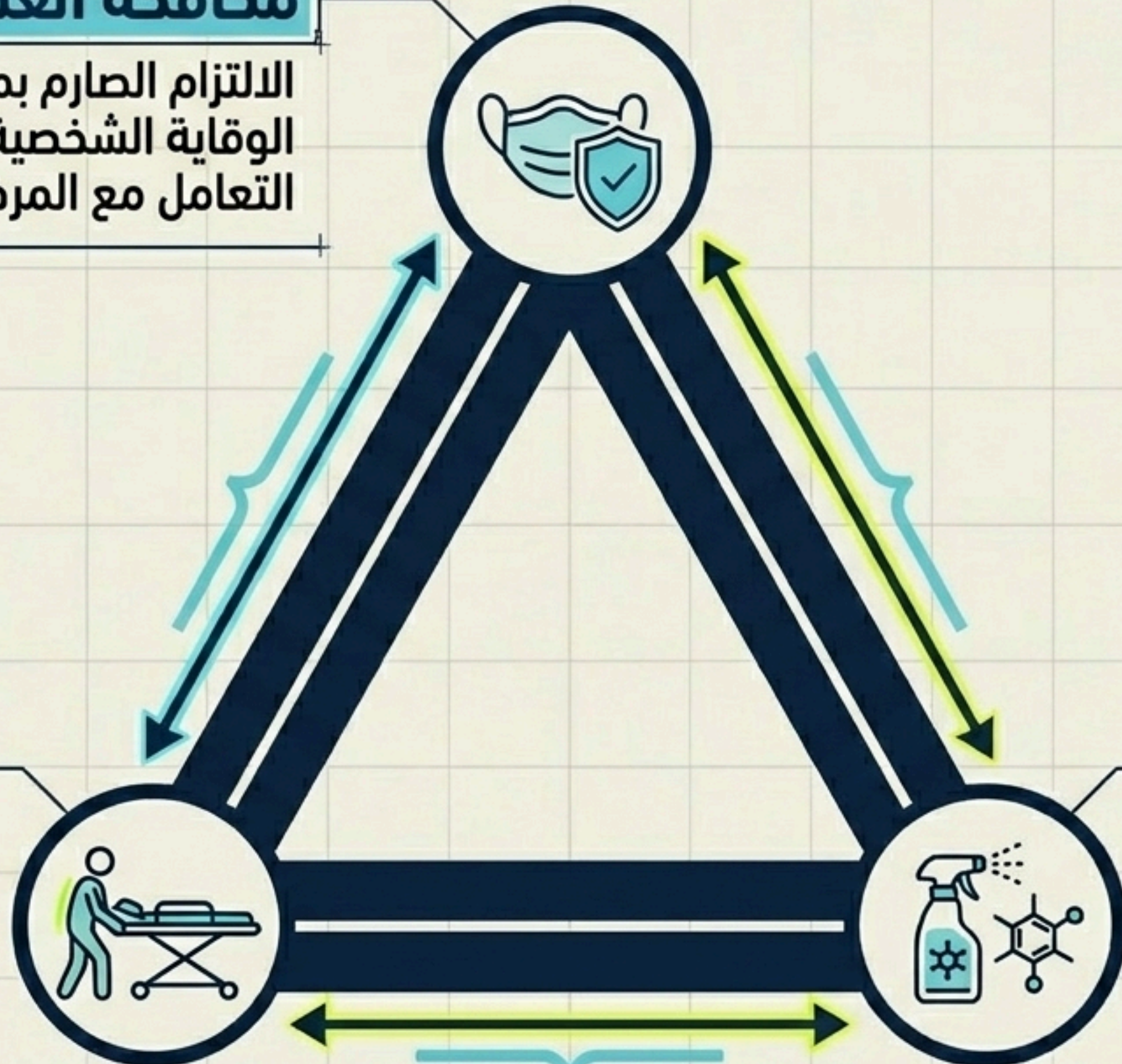
الالتزام الصارم بمعدات  
الوقاية الشخصية أثناء  
التعامل مع المرضى.

## بيئة العمل

استخدام الميكانيكا  
الجسدية السليمة وتقنيات  
الرفع الصحيحة للنقلات  
لتجنب إصابات الظهر.

## التطهير الكيميائي

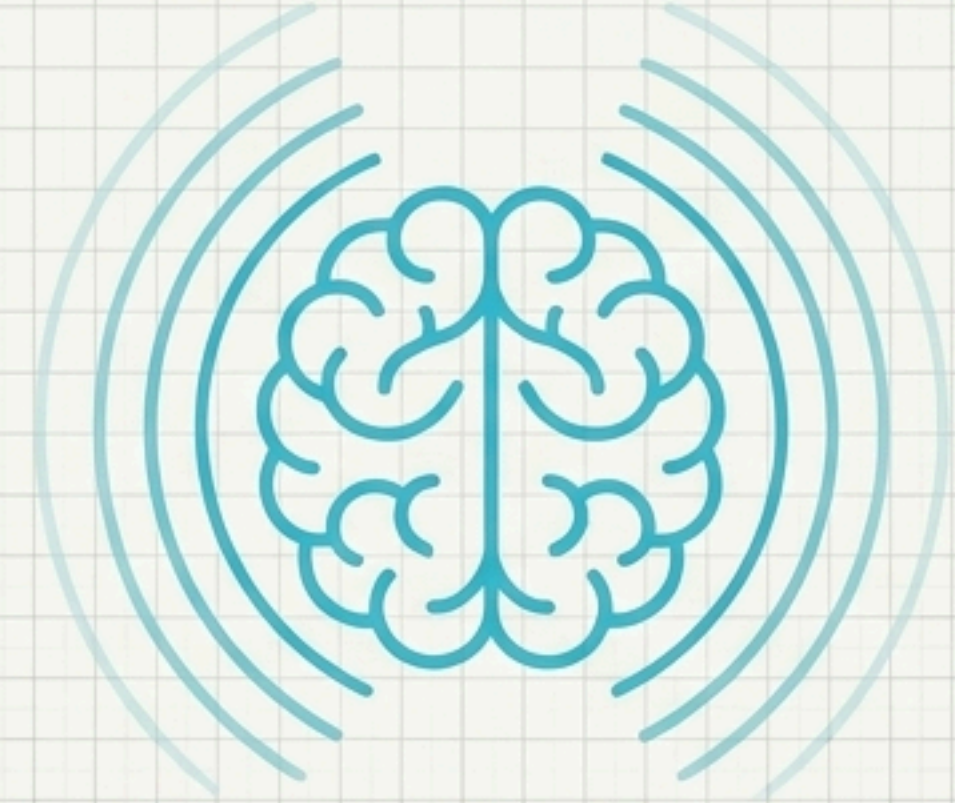
تطبيق بروتوكولات  
التعقيم الصارمة  
للأسطح بعد كل حالة  
لمنع انتقال العدوى.





### التناغم مع الطاقم

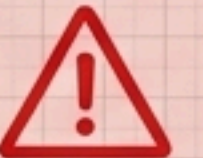
السائق هو عين المسعف على الطريق.



### الثبات الانفعالي

الحفاظ على هدوء تام وتركيز حديدي وسط ضجيج الشارع وضغط الوقت. السائق المتوتر يصنع طاقماً متوتراً.

**قاعدة الاتصال:** يجب إبلاغ الطاقم في الخلف فوراً قبل القيام بأي حركة مفاجئة للمركبة (فرملة، انعطاف حاد) لضمان سلامتهم وتأمين المريض.



# السرعة قد توفر ثوانٍ، لكن القيادة الآمنة هي التي تضمن الوصول.

سائق الإسعاف المتميز هو الذي يدير مركبته كغرفة عمليات متحركة هادئة، آمنة ومستقرة، وليس مجرد سيارة سباق.

# أين تقف مؤسستك اليوم؟ (التقييم الذاتي)

هل تطبقون بروتوكول فحص يومي ميكانيكي صارم قبل التحرك؟

هل يخضع السائقون لتدريب متقدم في القيادة الدفاعية والتكتيكية؟

هل هناك التزام تام ببروتوكولات التطهير بعد كل حالة؟

شاركونا تجاربكم في إدارة الطريق أثناء حالات الطوارئ.  
كيف تبنون ثقافة غرقة العمليات المتحركة؟

#السلامة\_المهنية

#القيادة\_الدفاعية

#Ambulance\_Safety

#IICP