

## **Archetypální evokace**

# **Obsah**

## ***Úvod***

## ***Člověk a sny***

Historie snění

Archetypy

Sny a výtvarné umění

## ***Já a sny***

Teoretická východiska

Moje cesta

Snový deník

Technická stránka

## ***Grafiky***

## ***Závěr***

# Úvod

Ve své práci se zabývám fenoménem snění. Sen pro mě znamená v první řadě tajemství a fascinující zážitek, který se svou intenzitou vyrovnává zážitkům z bdělého stavu nebo je často dokonce překonává. Neohraničený prostor snových obrazů, jejich neuchopitelnost a také nejasnost jejich zdroje činí ze snů věčné téma lidského zájmu, ať už si jejich původ či význam člověk v průběhu historie vykládal jakkoli. Je to oblast natolik široká, že jsem se rozhodl zaměřit především na téma archetypů, které definoval ve své vědecké práci K. G. Jung a dnes patří mezi pilíře moderní psychologie.<sup>1</sup> Ačkoli je oblast snění výsostně subjektivní a intimní, můžeme v ní přesto nalézt určité prvky, které překračují rámec individuality a tvoří jakési společné elementy. A právě těmito prvky snění, tedy archetypy, bych se chtěl zabývat ve své dizertační práci. Nekladu si za cíl provádět exaktní vědecký výzkum, který přísluší nepochybně spíše psychologii, jde mi spíše o intuitivní uchopení těchto momentů a jejich následné zpracování do grafické formy. Jsem přesvědčen o tom, že tímto způsobem mohou vybrané motivy fungovat jak na individuální bázi; jako průzkum subjektivního vnitřního světa či forma autoterapie, ale že mohou také působit na diváka-pozorovatele a vyvolávat v něm reakce odpovídající jeho autonomní zkušenosti s nimi.

Silné dojmy, prožitky a symboly ve snech představují materiál, který se sice můžeme pokusit dešifrovat, analyzovat či jinak uchopit ve vztahu k životní realitě, stejně však zůstane částečně zastřen křehkým závojem nejasnosti a neuchopitelnosti. Převedení do vizuální formy je pak pokusem o záznam těchto dějů a jakousi destilaci toho podstatného z nich. Děje se tak intenzivním naladěním na snový svět, přemýšlením a hloubáním o něm.

Na snění mě však nezajímá pouze symbolika a její transformace do vizuální formy, nevytvářím tedy pouhý záznam či popis. Snažím se sledovat odraz těchto imaginárních dějů v běžné realitě, a to jak během přípravy a zpracovávání podkladů, tak přímo během procesu tvorby. Do hry tedy vstupuje významnou měrou i náhoda nebo snad synchronicita, jev, který rovněž definoval Jung, a který detailněji popíšu níže. Vlivy jsou to natolik subtilní a spekulativní, že je snad právě umění tou pravou formou, která je dokáže alespoň do jisté míry uchopit a pracovat s nimi. Příběhy, které jsou skryty za jednotlivými obrazy a jejich vznikem, jsou tak rovnocennými partnery výsledných výjevů; respektive s nimi tvoří nedílný celek.

Ačkoli ve svých výstupech respektuji klasický závěsný obraz, při tisku využívám kombinaci klasické grafické techniky sítotisku a digitálního tisku na netradiční materiál. Jako důležité východisko považuji také uplatnění myšlenky recyklace, která mi již dlouho, s ohledem na životní prostředí, připadá jako naprosto přirozená a prostupuje v mém životě nejen oblast tvorby. Často tedy využívám dříve použité materiály, ovšem pouze tam, kde je to možné a vhodné, nejedná se tedy v žádném případě o dogma. Výstupem práce je série grafik-tisků na plátno reflektující můj dlouhodobý zájem o snovou tematiku, zejména oblast archetypů a symbolů s nimi souvisejících.

---

<sup>1</sup> Carl Gustav Jung, 'Sbližování s nevědomím', in *Člověk a jeho symboly* (Portál, s. r. o., 2017), pp. 63–78.

# Člověk a sny

Snění je nedílnou součástí duchovního rozměru lidské společnosti. Je vlastní každému jedinci a charakteristické tím, že spadá mimo oblast kontrolovanou vůlí a racionalitou. Možná i proto k němu mají lidé tak různorodý vztah; od intenzivního nebo dokonce vědeckého zájmu, přes vnímání jeho komické či bizarní stránky, nezájem nebo neutrální postoj, až po vyložený odpor, přezírání či vytěšňování. Často je toto vnímání ovlivněno charakterem snů každého jednotlivce, ale také tradicí nebo společenským postojem. Tak jako tak se však snění projevuje a odráží v historii celého lidstva; napříč rozdílnými kulturami, světonázory, náboženskými vyznáními, společenskými zřízeními a mentalitami. Jeho stopy ale i přímé odkazy a citace najdeme v mýtech, pohádkách, lidových tradicích a ve velké míře také v umění, kterému je i v naší přetechnologizované a racionální společnosti dovoleno překračovat hranice přísně logického vnímání světa a nořit se do oblastí, které se nacházejí mimo tyto limitující mantinely, čerpat z nich inspiraci a poznání. Literatury zabývající se historií snění existuje velké množství. Pro účely mé práce se tedy pokusím spíše o stručný přehled a souhrn informací, na které jsem během studia této oblasti narazil a považuji je za důležité nebo zajímavé.

## ***Historie snění***

Dávné kultury vnímaly většinou sny jako zprávy se vztahem k budoucnosti, které měly za úkol informovat o ní jednotlivce nebo komunitu, potažmo je připravit na budoucí události. Za zdroj těchto zpráv lidé považovali kladné nebo záporné síly, tedy bohy či demony a podle jejich charakteru určovali i charakter té které vize. Ne všechny sny ovšem měly tuto přidanou hodnotu, často se jednalo o sny nevýznamné či běžné, odrážející zážitky a zkušenosti všedního dne. Je zajímavé, že už tyto dávné společnosti chápaly řeč snů, kterou k nim promlouvaly, jako řeč symbolickou. Stejně tak vnímají sny přírodní národy a vlastně i moderní evropská psychologie, která se jejich úhlem pohledu v mnohém inspirovala.

Nejstarší dochovaný popis snu se objevuje v eposu o Gilgamešovi, který vznikl přibližně kolem roku 3 000 př.n.l. Byl zaznamenán na hliněné tabulky a objeven jako součást Ašurbanipalovy knihovny v Ninive. Gilgameš dostává prostřednictvím snu zprávu o příchodu Enkidua, nejprve soupeře a později věrného společníka. Ačkoli je Gilgameš ze dvou třetin bůh, i on potřebuje ke správnému výkladu prostředníka, svou matku, která je schopna symboly obsažené ve snu dešifrovat. V Mezopotámii byla příprava na snění, které mělo přinést potřebné vidění, ale i chování po probuzení za účelem uchování vize, provázena celou řadou rituálů. Samotné sny se pak dělily do dvou základních skupin. První obsahovala přímou a jasnou zprávu seslanou božstvy a nevyžadovala žádnou další interpretaci. Většinou se jednalo o předpovědi úspěchu či neúspěchu konání panovníka a podobně. Druhá skupina se týkala spíše soukromého života, byla šifrována symboly a vyžadovala následný výklad.<sup>2</sup>

Ve starém Egyptě byly sny rovněž silně respektovány, o čemž svědčí například chrám boha snů Serapida v Memfidě. Jejich význam objasňovali kvalifikovaní vykladači a byly využívány

---

<sup>2</sup> Dalibor Antalík, 'O dobrém spánku, nespavosti a snění na starověkém Předním východě', in *Spánek a sny*, ed. by Jiří Starý and Josef Hrdlička (Praha: Herrmann & synové, 2008), pp. 85–99.

mimo jiné k léčení, což se odráží v rituálu řecké inkubace (viz níže). Egypťané se také pokoušeli o systematizaci snových symbolů, na jednom z papyrů, uložených v britském muzeu, je dochován první snář.<sup>3</sup> Noční můry byly podle Egypťanů způsobeny útoky inkuba – démona s oslí hlavou a lidským tělem, který své oběti symbolicky znásilňoval a tím způsoboval nemoc. Proti útokům inkuba se bylo možno bránit zaříkadly nebo různými magickými rituálními úkony.<sup>4</sup>



Část egyptského snáře (1279-1213 př. n. l.) uloženého v Britském muzeu.

Také v Číně byly sny využívány od nepaměti zejména k věštění. V nejstarších čínských písemných památkách se setkáváme s první klasifikací snů do šesti kategorií. Jednalo se o tzv. přímé či běžné sny, noční můry, sny z přemýšlení, sny při procitání, šťastné sny a děsivé sny. Prameny uvádějí také mnoho způsobů výkladu, většinou v kombinaci s dalšími mantickými technikami. Specifickou oblastí byly sny, ve kterých se objevovali démoni, božstva nebo duchové zemřelých, přinášející zprávy pro své potomky. Nočním můry vnímali Číňané rovněž jako samostatné bytosti s vlastní inteligencí, kterým dávali dokonce vlastní jména a příjmení.<sup>5</sup> Známým příkladem filosofického zamyšlení nad sněním je příhoda mistra Čuanga (přibl. 369–298 př. n. l.): „Zdálo se Čuangovi, že je motýl, jenž poletuje kolem, motýl se cítil motýlem, nic mu nechybělo, nevěděl, že je Čuang. Náhle se probudil a ustrnul, je Čuang! A teď neví, zdálo se Čuangovi, že je motýl, nebo se zdá nyní motýlu, že je Čuang? Čuang nebo motýl, přece tu musí být nějaký rozdíl! A tomu se říká proměnlivost věcí!“<sup>6</sup>

V indických Upanišadách se můžeme setkat s filosofickým náhledem na spánek a sny, vycházejícím z védské teorie átmanu (individuální duše) a brahmanu (absolutna). Na základě tohoto pohledu dochází během spánku ke splynutí átmanu s brahmanem, což vede ke stavu nejvyšší blaženosti. Děje se tak ve fázi nejhlubšího spánku, přičemž proces spánku probíhá od bdělého vědomí přes spánek provázený sněním až k hlubokému spánku beze snů, ve kterém dochází k onomu splynutí individuálního a absolutního jouscna. Snění tedy tvoří

<sup>3</sup> Verena Kast, *Sny: Práce se sny v psychoterapeutické praxi* (Praha: Portál, 2013). s. 14-15.

<sup>4</sup> Renata Landgráfová, 'Spánek, sny a noční můry ve starém Egyptě', in *Spánek a sny*, ed. by Jiří Starý and Josef Hrdlička (Praha: Herrmann & synové, 2008), pp. 74–81.

<sup>5</sup> Jakub Maršálek, 'Nejstarší čínské sny', in *Spánek a sny*, ed. by Jiří Starý and Josef Hrdlička (Praha: Herrmann & synové, 2008), pp. 31–46.

<sup>6</sup> Zhuangzi, *Mistr Zhuang Sebrané spisy*, trans. by Oldrich Kral, Vyd. 1 (Lásenice: Maxima, 2006).

jakýsi mezistav, který umožňuje člověku stát se tvůrcem vytvářejícím vlastní světy, nemá ale takovou hodnotu, jakou mají bdění nebo hluboký bezesný spánek.<sup>7</sup>

Podobný postoj můžeme vidět také v buddhismu, který ze staré indické filosofie logicky vychází. Neobjevuje se zde ale duální pojetí univerza rozdělené na individuální a absolutní. Budhismus pragmaticky pojímá sny jako karmické stopy, ozvěny předchozích činů a vjemů, které se vynořují ve stavu mysli zklidnělé spánkem. Jedná se tedy o jakési duševní smetí, kterým se podle buddhistů nemá význam zabývat. Smysl vidí v kultivaci vědomí, které by mělo prostupovat každý lidský stav, tedy i spánek a vnášet tak světlo do temných zákoutí lidské mysli. Neumdlévající pozorností člověk může nabýt bdělého uvědomování i ve spánku, což vede k tzv. lucidnímu či bdělému snění, ve kterém si člověk uvědomuje to, že spí a zcela nezávisle na okolnostech snění může aktivně sen ovlivňovat, měnit nebo zkoumat. Tento zážitek zásadním způsobem ovlivňuje jeho vědomí a poskytuje mu možnost udržet si bdělou pozornost, tedy i odstup, nadhled, rozlišovací a pozorovací schopnost, kterou u běžných snů ztrácí. I tento stav je však pro buddhisty pouze předstupeň absolutní pozornosti během spánku, která je popisována jako zářivé světlo vědomí. Udržení permanentního vědomí je mystickým cílem vedoucím k vystoupení z kruhu utrpení, neustálého zrozování a umírání a jóga spánku, jak buddhisté nazývají toto učení, je jednou z cest, která k němu vede.<sup>8</sup>



Buddhistická mandala – jeden z posvátných geometrických obrazců pocházející z meditací, snů a vizí, které K. G. Jung považoval za symboly archetypu bytostného Já.

Významné místo zaujímají sny také v židovské kultuře. Nejlépe jej vystihuje známé židovské rčení obsažené v Talmudu – Nevyložený sen je jako nepřečtený dopis.<sup>9</sup> Už v biblických textech hrají sny poměrně významnou roli. Známým příkladem je příběh Josefa, který vyložil faraónovi sen o sedmi hubených a sedmi tučných kravách jako symbol sedmi let hladu a sedmi let prosperity. Díky tomuto varování bylo tedy možno připravit se na nepříznivou

<sup>7</sup> Ondřej Prcín, 'Filosofické aspekty snu a bezesného spánku v nejstarších upanišadách', in *Spánek a sny*, ed. by Jiří Starý and Josef Hrdlička (Praha: Herrmann & synové, 2008), pp. 53–62.

<sup>8</sup> Tendzin Wanggjal Rinpoče, *Tibetská jóga snu a spánku*, trans. by Iva Prokopová and Lenka Fegutová, 2017.

<sup>9</sup> 'Chewra - (Projekt Keshet)' <<http://www.chewra.com/keshetnew/kweb/kategorie.aspx?kid=191>> [accessed 28 December 2021].

situaci. Zajímavé je, že podle bible se sen faraonovi vyjevil dvakrát; s různými symboly, přičemž podruhé se jednalo o sedm klasů, z čehož Josef usoudil, že se jedná o významné varování a jednoznačnou předpověď (Gn 41, 1-32). Prameny uvádějí mnoho předpisů a rituálů, které měly za úkol sny přivolat nebo naopak odehnat, jako v případě nočních můr způsobovaných démony. Podle tradice se předpověď obsažená ve snu mohla vyplnit teprve tehdy, když byl zapsán nebo vyprávěn. Patříčné rituály nebo například půst mohli pak odvrátit nepříznivou předpověď. Teorií spánku se vážně zabývali významní židovští učenci jako Maimonides nebo Jehuda Loew, působící v Praze. Je zajímavé, že se i v židovské tradici vyskytují názorové směry, které obsahu snů nepřikládají žádný význam a tvrdí, že jsou pouze výsledkem vnitřní psychické činnosti snícího, nikoli způsobeny vnější silou, v čemž se blíží Aristotelovskému pojetí. V knize Zohar můžeme narazit na zajímavou myšlenku, podle které sny následují svůj výklad. Pokud je tedy sen vyložen pozitivně, naplní se jako šťastná událost, pokud negativně, může přinést pohromu, což zásadním způsobem relativizuje jednoznačný způsob výkladu. Zohar také polemizuje s Talmudem tvrzením, že pokud spáče zapomene sen, nemůže se splnit předpověď v něm obsažená. Talmud naopak uvádí, že sen a jeho působení je nezávislé na tom, jestli si ho snící pamatuje.<sup>10</sup>

Také v antice se lidé svými sny vážně zabývali. Zároveň můžeme v tomto zájmu pozorovat jistou ambivalenci a kritické posuzování. Mohlo se totiž jednat jak o běžné, nevýznamné sny, tak o božská poselství. Například upozornění na významné události, poskytnutí rady, jak řešit nejrůznější životní situace a osudové zvraty a samozřejmě předpovídání budoucnosti. V Homérově Iliadě můžeme nalézt popis snu, který seslal Zeus Achillovi, aby ho informoval o tom, že mu Agamemnón odňal milenku, na jiném místě sesílá Agamemnonovi sen klamavý.<sup>11</sup> Jiným typem snu je sen Penélopin, ve kterém je alegoricky zobrazeno potrestání jejich nápadníků po návratu Odyssea. Objevuje se v něm orel, který zadává dvacet hus. Orel posléze sám sebe označí za Odyssea a scénu za předpověď brzké budoucnosti. V antickém Řecku se poprvé setkáváme s intenzivním filosofickým zájmem o podstatu snů, úvahami na toto téma se zabývali Sokratés, Aristoteles, Platón, Filón Alexandrijský nebo Artemidóros z Efesu, který se pokusil shromáždit a utřídit dosud známé poznatky o snech a snových symbolech do rozsáhlého snáře.<sup>12</sup> Specifickou oblastí praktického využití snů, která patrně navazovala na egyptskou tradici, bylo léčení. V této oblasti došlo k rozvinutí mimořádně silného kultu, který přetrval několik set let a měl velký vliv na celou tehdejší společnost. Nemocní přicházeli do chrámů zasvěcených Asklépiovi (který byl původně úspěšným lékařem posléze prohlášeným za boha) a po absolvování očistných a přípravných rituálů uléhali na posvátná místa v očekávání snu, který jim měl přinést uzdravení. A to buďto přímo, prostřednictvím návodu na ozdravné úkony nebo formou receptu na léčivý přípravek. Jednalo se o takzvanou inkubaci (z latinského *incubare* – ležeti).<sup>13</sup>

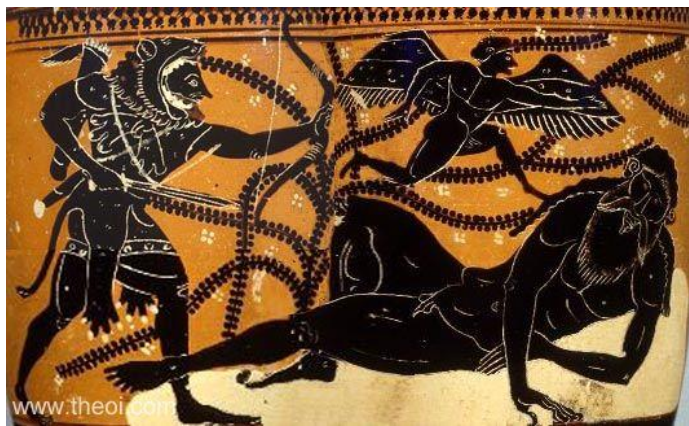
---

<sup>10</sup> Pavel Sládek, 'Filosofové, mystici a čarodějové: Spánek a sen v rabínském judaismu', in *Spánek a sny*, ed. by Jiří Starý and Josef Hrdlička (Praha: Herrmann & synové, 2008), pp. 85–99.

<sup>11</sup> Vladimír Mikeš, 'Sen ve starém Řecku', in *Spánek a sny*, ed. by Jiří Starý and Josef Hrdlička (Praha: Herrmann & synové, 2008), pp. 85–99.

<sup>12</sup> Mikeš.

<sup>13</sup> Kast. Str. 16.



Bůh spánku Hypnos, Heracles, Alcyoneus, kolem roku 510 př.n.l., lekythos, Toledo, Toledo Museum of Art.

Arabské nahlížení na sny a snění do značné míry navazuje na Řecké pojetí (zejména na Artemidórovo dílo), obohacuje ho však o islámské prvky. Prorok Muhammad rozlišoval tři druhy snů. První označoval jako vidění, která obsahovala boží poselství a bylo jim třeba věnovat maximální pozornost. Dále to byly sny pocházející od ďábla, před kterými se měl mít každý věřící na pozoru, a nakonec takzvané sny člověka, ve kterých se lidé vyrovnávali se svými obavami, touhami a traumaty. Rozlišit tyto kategorie nebylo vždy jednoduché a jen někteří lidé měli tuto schopnost. Muhammad samozřejmě patřili i mezi autority, co se výkladu snů týče, stejně tak jako mnoho osob z jeho rodiny a blízkého okolí. Dodnes ceněným spisem je snář připisovaný Ibn Sírínovi, o jehož autorství se vedou spory, který vychází z Artemidórova snáře. V typologii snů navazuje na Muhammadovy myšlenky a zabývá se jak postupem výkladu snů, tak jednotlivými symboly, které se v nich objevují. Podle jeho názoru má pouze jeden sen ze čtyřiceti zvláštní význam. Zajímavé je doporučení, kterým z bytostí, promlouvajícím ve snu, by měl člověk věnovat pozornost. Jsou to jednak mrtví, kteří přicházejí z onoho světa, děti, protože ještě neumějí lhát a specifická zvířata, která v běžném světě nevydávají žádné zvuky.<sup>14</sup>

V historii křesťanství můžeme vidět podobné nahlížení na sny, jako v ostatních kulturách, zejména antickém Řecku. Určující vliv na chápání a vnímání snů měla církev, podle které mohou sny pocházet od Boha, ďábla a člověka. Mezi sny božskými a běžnými tak vzniká propast, kdy první jsou zřídka a druhé zavrženíhodné. Dokonce i sny prorocké byly v raném středověku považovány za scestné pro svoji okultní konotaci. Zároveň se ale nedaly ignorovat vize svatých a sny biblické, čímž se rozpor ještě více zvětšoval. Teprve postupem času se dostalo pozornosti i tomuto typu snů (jejich obhajobu můžeme nalézt například v díle Tomáše Akvinského) a také snům běžným.<sup>15</sup> Snaha o porozumění snovým symbolům je dokumentována celou řadou snářů, které vznikaly v minulosti a vznikají prakticky dodnes. Vzhledem ke značné schematičnosti při výkladu však nemají z psychologického hlediska větší význam a jejich hodnota je spíše v přiblížení dobového nazírání na sny a uměleckém

<sup>14</sup> Bronislav Ostřanský, 'Tisíc a jeden arabský sen: Středověká arabská nauka o snech a jejich výkladu', in *Spánek a sny*, ed. by Jiří Starý and Josef Hrdlička (Praha: Herrmann & synové, 2008), pp. 131–48.

<sup>15</sup> Jan Čermák, 'Osvobozený sen pozdního středověku: Příklad opeřeného spáče', in *Spánek a sny*, ed. by Jiří Starý and Josef Hrdlička (Praha: Herrmann & synové, 2008), pp. 131–48.

ztvárnění ilustrací. Zajímavým příkladem je nejstarší česky psaný snář Vavřince z Březové, který se zachoval pouze ve dvou rukopisných kopiích a je datován do období vlády Karla IV. Obsahuje nejen snové symboly rozdělené do skupin (například symboly zvířat), ale také příklady významných snů, jako je známý sen Karla IV., ve kterém je panovník symbolicky varován před smilstvem.<sup>16</sup> I Vavřinec z Březové v úvodu své práce odkazuje na sny biblické, jako určitou obhajobu před církevními autoritami, pro které mohlo být toto téma ideologicky nevhodné.

Renesance sice čerpala inspiraci z antiky, ale v mnohém se vyrovnávala se středověkým nazíráním na sny ovlivněným církevními dogmaty. I zde se setkáváme se sny především jako vizemi svatých a teprve na konci středověku můžeme zaznamenat přiblížení se k Aristotelovskému pohledu, který se zaměřuje na subjekt snícího, jakožto tvůrce vlastní snové imaginace.

Novověk se vyznačuje v kritickém hodnocení snů. Známa je Descartesova úvaha o tom, co je vlastně skutečné. Jestli sen, který se nám zdá být skutečný a teprve po probuzení zjišťujeme jeho iluzivní povahu, neukazuje také na relativitu bdělého vnímání, které je vnímáno jako skutečné zase v bdělém stavu. Zvýšený zájem o sny se pak objevuje zejména v romantismu, který se ve větší míře zabýval nitrem člověka, myšlením a vnímáním. Teze o snění můžeme nalézt například v dílech filosofů Shopenhauera, Nietzscheho nebo vědců Gustava Caruse a Francise Galtona, který přišel s myšlenkou volné asociace při zkoumání psychických procesů.<sup>17</sup> Odtud už je jen krok k počátkům moderního psychologického vnímání snů, postaveném na základech položených Freudem a Jungem, vedoucích k psychoanalýze. A také k dalším směrům, které z nich vycházejí nebo čerpají, jako například fenomenologické pojetí nebo gestaltpsychologie.

Samostatnou kapitolou by mohlo být již zmíněné vědomé neboli lucidní snění, kterému se podrobněji věnuji v části Já a sny. Tento způsob aktivní práce se sny můžeme najít v mnoha kulturách. Například pro australské domorodce představuje snění posvátný prostor vlastní každé bytosti a dobou snění nazývají prapůvodní stav světa, ze kterého se utvořila naše realita.<sup>18</sup> V Evropě se stalo lucidní snění fenoménem a předmětem vědeckého zájmu zejména na počátku minulého století. V té době můžeme zaznamenat obecně zvýšený zájem o spirituální oblast, který se projevil vznikem nejrůznějších duchovních škol a hnutí. Tyto vlivy procházely napříč celou společností a tehdy se také začínají objevovat vědecké články a publikace popisující experimenty v oblasti lucidního snění. Ačkoli často balancují na hraně mezi vědou a populární spekulací, přesto mohou sloužit jako cenný zdroj informací o tomto tématu.

Paradoxně mě až zájem o lucidní snění přivedl k teoretickým východiskům evropské analytické psychologie, která pracuje s běžnými sny a využívá je primárně k terapeutickým účelům.

---

<sup>16</sup> Tomáš Borovský, 'Zvíře a sen: Zvířecí symbolika ve snáři Vavřince z březové', in *Sny mezi obrazem a textem*, Vydání první (Praha: Nakladatelství Lidové noviny, 2016). Str. 43.

<sup>17</sup> Kast. s. 19-23

<sup>18</sup> 'Snění australských domorodců', *Plus*, 2008 <<https://plus.rozhlas.cz/sneni-australskych-domorodcu-6631926>> [accessed 30 January 2022].

## Archetypy

Zvýšený zájem o procesy, odehrávající se v nitru člověka, vedl na konci 19. století také k výzkumu spánkových mechanismů a snění. Tyto tendence se projevily v díle Sigmunda Freuda (1856-1939), který přišel na přelomu 19. a 20. století s převratnou teorií, ve které zpracoval své poznatky z psychoterapeutické praxe do uceleného a přehledného systému a položil tím základy psychoanalýzy a moderní psychoterapie vůbec. Ačkoli je považován za objevitele teorie nevědomí, tuto myšlenku můžeme nalézt už u jeho učitele Josefa Breuera,<sup>19</sup> na jehož výzkumy navázal a dále je rozvíjel. Při zkoumání snů totiž zřetelně vyvstává, že mnoho obrazů, které se v nich objevují, pochází z dávné minulosti; například raného dětství. Přestože na ně člověk už dávno zapomněl, ve snu se odkudsi vynoří, překvapí nás a často nutí k zamyšlení, kde jsme se s daným obrazem setkali (pokud si je ovšem po probuzení pamatujeme). Tato „zásobárna“ zasutých vzpomínek a vjemů je onou nevědomou oblastí lidské psýché. Další Freudova teorie je založena na tom, že lidské vjemy a zkušenosti se sdružují a ukládají do paměti ve formě komplexů. Můžeme je poznat právě prostřednictvím snů, do kterých vstupují z nevědomí a objevují se ve formě symbolů. Symbolický jazyk je pak mechanismem, který má zajistit nerušený spánek, je to tedy jakási ochrana organismu, aby se mohl nerušeně regenerovat. Hnacím motorem lidské psýché je podle Freuda libido, uspokojení, které prakticky ztotožňuje se sexuálním pudem. Proto podle něj snové obrazy představují v symbolické formě sexuální motivy, potlačené přání a touhy. Například většinu protáhlých objektů jako pluh, kladivo, puška, dýka, meč nebo dokonce klobouk, považuje Freud za falický symbol, stříhání vlasů, vypadávání zubů, stětí hlavy pak za symboly kastrace. Naopak vhloubené, oblé, duté nebo pojímající objekty a předměty jako jeskyně, puklina, údolí, mušle, krabice, skříň, pouzdro představují ženské genitálie.<sup>20</sup> Při výkladu snů využívá techniku volné asociace, při které pacient reaguje na symboly, obsažené ve snech. Pacient uvádí slova, která ho napadají v souvislosti s konkrétním symbolem, pokud možno bez zapojení rozumové kontroly. Tímto způsobem s pomocí terapeuta dešifruje význam snu a poznává komplexy, motivace, skrytá přání, které nevědomí prostřednictvím snu manifestuje. Tím, že si je uvědomí, získává potřebný vhled a pochopení, což může vést k zásadním změnám v psychice a zmírnění či úplnému odstranění patologických projevů a obtíží. U Freuda se sice ještě nesetkáváme s pojmem archetypu, jistý náznak však můžeme vidět v pojímání komplexů jakožto instinktivních projevů, které jsou přirozené a vlastní všem lidem. Ačkoli je Freudovo poněkud jednostranné nazírání na sny jakožto fantazijní splnění potlačených pudových přání dnes považováno za překonané, jeho přínos v této oblasti je zásadní a nezpochybnitelný.

Na Freudovu práci a výzkumy navázal jeho nejprve žák, později kolega i odpůrce Carl Gustav Jung (1875-1961).

---

<sup>19</sup> 'Josef Breuer', *Wikipedie*, 2021 <[https://cs.wikipedia.org/w/index.php?title=Josef\\_Breuer&oldid=19968512](https://cs.wikipedia.org/w/index.php?title=Josef_Breuer&oldid=19968512)> [accessed 9 January 2022].

<sup>20</sup> Sigmund Freud, *Výklad snu; O snu* (Praha: Psychoanalytické nakladatelství, 1998). Str. 177-178

Podle Junga je sen „spontání sebezobrazení“ aktuálního stavu nevědomí v symbolické formě.<sup>21</sup> Může nás tedy upozornit na nejrůznější nedostatky, stereotypy, nesprávné návyky a podobně, které nám do života zasahují a ovlivňují ho, neboť jim podléháme. Děje se tak zejména v tzv. kompenzačních snech. Smyslem psychoterapie a cestou k harmonickému a vyrovnanému životu je tomto případě poznání a ztotožnění se s tzv. bytostným já, které představuje nejvnitřnější jádro lidské psýché a může se nám ve snech rovněž symbolicky objevovat. Co se výkladu snů týče, rozlišuje Jung dva způsoby, jak můžeme ke snům přistupovat. Může to být pohled subjektivní, kdy všechny prvky, obsažené ve snu, interpretujeme jako součást nás samých. Nejrůznější snové postavy, jakož i místa, kde se sen odehrává, děj snu a podobně, jsou tudíž projevy různých stránek naší osobnosti a při výkladu je takto pojmáme. Na druhou stranu pojetí objektivní zkoumá jednotlivé prvky autonomně, v původním významu. Můžeme tedy pozorovat například vztah k jednotlivým místům a lidem. Jung také zaznamenal, že sny se objevují v sériích, které spolu souvisí nebo na sebe přímo navazují. Ve své psychotherapeutické praxi tedy sledoval sny pacientů a jejich vývoj často po dlouhá období, než se jim společně podařilo porozumět obsahu a úspěšně dokončit terapii.

Zvláštní pozornost věnoval Jung snům archetypálním. Sny, ve kterých se objevují archetypy, podle něj obsahují specifická sdělení a informace, které bychom rozhodně neměli ignorovat. Pojem archetypus přejímá z antiky. Považuje jej za synonymum Platónových idejí a posléze archetypy definuje jako obsahy kolektivního nevědomí.<sup>22</sup> Jak jsem již zmínil, první náznaky tohoto fenoménu můžeme nalézt už v díle Freudově. Při zkoumání obsahu snů svých pacientů Freud zjistil, že se v nich vyskytují prvky, které nemohou vyplývat z osobní zkušenosti. Označoval je jako archaické reliktů a předpokládal, že jsou zděděny po předcích a jsou nám vrozené.<sup>23</sup> Na tomto zjištění založil Jung svou teorii kolektivního nevědomí. Jedná se podle něj právě o nevědomou oblast, která nemá individuální, nýbrž všeobecný, univerzální charakter a jeho obsahem jsou právě archetypy. Dalším možným vysvětlením tohoto pojmu je srovnání s instinkty. „Instinkty jsou fyziologické potřeby a vnímáme je smysly. Zároveň se však projevují ve fantaziích a svou přítomnost často projevují pouze symbolickými obrazy. Právě těmto manifestacím říkáme archetypy.“<sup>24</sup> Archetypy vystupují v lidské psychice jako autonomní psychický faktor, jejich projevy však můžeme zaznamenat v reálném životě a často mohou hrát významnou roli v našem jednání i prožívání. Pokud v životě například prožíváme nějakou zásadní událost, zkušený terapeut v tom může spatřovat projev některého z archetypů. Pokud si to uvědomíme, můžeme s touto myšlenkou pracovat a přizpůsobit tomu své jednání a rozhodování. V případě, že zůstane vliv archetypu na nevědomé úrovni, může být jeho vliv o to silnější a dopad na život posléze zcela fatální. Mohou to být právě sny, které nás na tyto souvislosti upozorní a ukážou archetypální motiv ve formě konkrétního symbolu. Záleží potom na naší schopnosti odhalit jeho význam a vzít si cenné ponaučení. Tento projev může znamenat také předzvěst blížících se událostí a částečně tak vysvětlit schopnost snů predikovat budoucnost. Jestliže totiž

---

<sup>21</sup> Alena Plháková, *Spánek a snění: vedecké poznatky a jejich psychotherapeutické využití* (Praha: Portál, 2013). Str. 195

<sup>22</sup> Carl Gustav Jung, *Výbor z díla II: Archetypy a nevědomí*, 2018. Str. 98.

<sup>23</sup> Freud. Str 334.

<sup>24</sup> Jung, 'Sbližování s nevědomím'. Str. 65.

připustíme vliv nevědomé síly, která ovlivňuje naše konání, dá se očekávat vývoj, který směřuje k naplnění těchto tendencí v budoucnu. Do jaké míry lze potom toto směřování ovlivnit je věcí individuálních dispozic a sebeuvědomění.

Dalším odrazem archetypů jsou nepochybně mýty a pohádky, které bychom měli chápat spíše jako metafory duševních procesů, než historické či legendární příběhy. Archetyp otce, matky, dítěte, hrdiny, stínu, nejrůznějších zvířat a živlů, to všechno jsou nejčastější archetypy, jejichž vliv můžeme zaznamenat a které mě inspirovaly při tvorbě a budu se jim podrobněji věnovat níže.

Rád bych se ještě zastavil u dalšího fenoménu, který Jung popsal ve svém díle. Jedná se o takzvanou synchronicitu, jejíž projevy jsem sledoval i v rámci své práce. Každý z nás téměř jistě zaznamenal zvláštní shodu okolností nebo náhod, které se projevily v souvislosti se sněním. Asi nejčastějším a nejsignifikantnějším projevem bývá to, že se nám zdá o nějaké osobě (nemusí být blízká), se kterou se v reálném světě v blízké budoucnosti opravdu setkáme nebo nějakým způsobem skontaktujeme. Jiným častým příkladem je sen o neznámém místě, které posléze navštívíme. Jung synchronicitu nazývá jinými slovy smysluplnou koincencí dvou nebo více událostí,<sup>25</sup> nejedná se přitom o náhodnou posloupnost nebo kauzální propojení, ale spíše o ovlivňování fyzikálního světa psychickými procesy, což koresponduje s nejmodernějšími poznatky kvantové fyziky. Jiným příkladem může být věštění z orákula I-ťing (Knihy proměn), kde se při tvorbě jednotlivých hexagramů, které představují určité aspekty „životních změn“, předpokládá odraz tazatelova psychického stavu. Tuto souvislost pak můžeme nazvat synchronistickou. Zajímavé je, že tento pojem sám o sobě nic nevysvětluje, pouze ukazuje na zvláštní „shodu okolností“, která má tak nízkou pravděpodobnost, že inklinuje k jinému vysvětlení, než že se jedná o pouhou náhodu.

---

<sup>25</sup> Jung, *Výbor z díla II: Archetypy a nevědomí*.í Str. 357.

## ***Sny a výtvarné umění***

Výtvarných děl z doby před modernou, která reagují na snové zážitky nebo je přímo zpracovávají a která zároveň vešla ve všeobecnou známost, nenajdeme v historii umění tolik, kolik bychom možná čekali. S doslovným záznamem snu se setkáváme teprve v renesanci u Albrechta Dürera (viz níže). Nechci detailně rozebírat teoretická východiska jednotlivých výtvarných směrů a období, což by nepochybně rozsah práce neúměrně zvětšilo. Na toto téma bylo již dříve zpracováno množství zajímavých prací, některé z nich cituji. Pokusím se tedy soustředit na přímou reflexi snění. U nejstarších dochovaných zpracování tohoto tématu se však většinou setkáváme s nepřímým odkazem na sen, tedy vyobrazením snící osoby a anděla, posla božího, který sen přináší nebo fantaskních vizí, připomínajících sen, které jsou však spíše imaginativním, alegorickým ztvárněním určitého problému, parafrází stavu společnosti a světa, jak je tomu například u Hieronyma Bosche. Tento model se opakuje prakticky až do příchodu moderních tendencí v umění, jako například silný zájem o vnitřní prožitek tvůrce a hledání tomu odpovídající formy. Dále potom také snaha o překračování dobových konvencí a posouvání hranic a omezení, která z nich vyplývají. Romantici a symbolisté sice pracovali s podobným tvaroslovím, s jakým se setkáváme v oblasti snění, jejich „snění“ bylo však často spíše synonymem pro zamyšlení, svobodné putování ducha, meditaci nebo kontemplaci. Velmi často je jejich imaginace přetavena do formy, která se blíží snovým obrazům a výjevům a evokuje nám prostředí a atmosféru snu. Našli se však i autoři, kteří silné snové zážitky spojené většinou s citovým hnutím zpracovali a zaznamenali, níže uvádím příklady, na které jsem narazil. Teprve u surrealistů ale nacházíme programově sen jako jedno z ústředních témat. Pokud je totiž surrealismus Bretonem definován jako „čistý psychický automatismus“,<sup>26</sup> který záměrně obchází hranice racionality a snaží se nořit do neprobádaných končin lidské psyché, je sen velmi přirozeným a užitečným nástrojem pro realizaci tohoto záměru. Mezi surrealisty můžeme tudíž nalézt tvůrce, pro které byl sen dominantním prvkem v tvorbě, a to jak u nejstarších zástupců tohoto směru, tak u nástupců z pozdější doby až po současnost. Stopy a vlivy tohoto uměleckého hnutí můžeme nalézt také u řady tvůrců, kteří se sice k surrealismu přímo nehlásí, nebrání se nicméně podobnému způsobu vnímání světa, principům a postupům, které propagoval. Chtěl bych proto stručně představit výběr osobností, které se tématem snění zabývaly, byť mnohdy okrajově. Jsem si vědom toho, že jejich výčet není a ani nemůže být úplný, měl by však alespoň naznačit a ilustrovat toto široké téma.

---

<sup>26</sup> ‘Surrealismus’, *Wikipedie*, 2021 <<https://cs.wikipedia.org/w/index.php?title=Surrealismus&oldid=20750337>> [accessed 16 January 2022].

Ze starověkých a předhistorických kultur se nám, bohužel, nedochovalo mnoho přímých záznamů snů. Jedná se spíše o výjevy z bájí a mytologických příběhů, která mají se sny podobnou symbolickou rovinu. V postavě božstev a démonů pak můžeme spatřovat archetypální projekce. Na řeckých vázách můžeme vidět zobrazení boha spánku Hypnose, vznášejícím se nad spícím hrdinou, na římské kopii řecké plastiky pak jeho zadumanou podobiznu. Antický svět zobrazoval spíše spící postavy než samotný sen, jak je tomu například v kopiích řeckých soch spícího Hermafrodita nebo spící Ariadné.<sup>27</sup>



Zobrazování ve středověku podléhalo církevním dogmatům, dobovému narativu a také omezeným technickým možnostem, daným stupněm vývoje zobrazování v daném období. Při zobrazování snů a snových motivů však prakticky v každé době řešili autoři podobné problémy a to zejména: jak zachytit nehmotný sen hmotnými prostředky, jak zachytit jeho děj a různé aspekty a také, jak zobrazit snící osobu (pakliže vůbec).<sup>28</sup> Nejstarší dochované vyobrazení snu pochází z římských katakomb a jedná se o sen Jakóbův. Další vyobrazení biblických snů se objevují v nejrůznějších rukopisech jako iluminace (například kodex z Reichenau z konce desátého století).

V pozdějším období se objevuje více motivů z Nového zákona. Na Giottových freskách v kapli Scrovegniův v Padově z počátku 14. století můžeme vidět Jáchymův sen, ve kterém k němu promlouvá archanděl Gabriel, několik snů je také vyobrazeno na scénách ze života svatého Františka v kostele sv. Františka v Assisi.<sup>29</sup>

---

<sup>27</sup> Adriana Šmejkalová, 'Obecné Principy Zobrazování Snů ve Vizuální Kultuře' (unpublished diplomová práce, Univerzita Karlova, 2009). Str. 25-26.

<sup>28</sup> Tomáš Borovský and Radka Nokkala Miltová, 'Sny mezi obrazem a textem', in *Sny mezi obrazem a textem*, Vydání první (Praha: Nakladatelství Lidové noviny, 2016). Str. 12.

<sup>29</sup> Šmejkalová. Str. 59.



Giotto, Jáchymův sen



Pierre della Francesca, Konstantinův sen

Co se týká světských témat, nejčastěji se jedná o tzv. papežské, panovnické sny nebo zakladatelské sny. Příkladem z první skupiny může být zachovalé křídlo jinak ztraceného oltáře s obrazem Sen papeže Sergia (1437-1440) od Rogiera van der Weydna. Freska Piera della Francesca z poloviny 15. století v kostele sv. Františka v Arezzu zobrazuje tzv. panovnický sen, který se podle legendy zdál císaři Konstantinu Velikém v předvečer vítězné bitvy a ve kterém mu anděl zvěstuje vítězství. Jako příklad panovnického snu z českého prostředí si můžeme uvést sny Karla IV., zmiňované výše v souvislosti se snářem Vavřince z Březové a ilustrované na iluminacích ve vídeňském kodexu.<sup>30</sup>

V renesanci se objevují zobrazení snů Venuší, světlic a snů slavných synů. I nadále se však jedná o zobrazování podle literárních předloh, nikoli autentických zážitků. Později přistupují autoři ke zobrazení spících ženských postav, jako je tomu u aktu Giorgoneho Spící Venuše (1510) dokončeného později Tizianem nebo obrazu spící dívky obklopené satyry na obraze Lorenza Lotta Sen mladé dívky. Později se objevuje řada děl se snícími postavami obklopenými podivnými bytostmi a monstry, nepochybně inspirovaná obrazy Hieronyma Bosche, který měl v této oblasti prokazatelně významný vliv. S tématem noci a spánku se setkáváme i v díle Michelangela (kresba Sen, 1533-1534), o které se zmiňuje Vasari a v zápiscích Leonarda da Vinci, ve kterých popisuje sen z raného dětství, který později analyzoval Freud.<sup>31</sup>

S prvním autentickým výtvarným záznamem vlastního snu se však setkáváme až v díle Albrechta Dürera Sen (1525). Kvůli nebývalé intenzitě jej zachytil jednak v zápise a také pomocí akvarelu, který namaloval ihned po probuzení a na kterém zobrazil apokalyptickou vizi přívalu vod, padajících z nebe.<sup>32</sup> Sny se pro tohoto autora staly významným zdrojem inspirace a dokonce tvrdil, že ve snech je člověk schopen vidět věci „jasněji“.

<sup>30</sup> Šmejkalová. Str. 82.

<sup>31</sup> Šmejkalová. Str. 107

<sup>32</sup> Martina Schneiderová, 'Výročí jednoho snu' <<http://spadlasmesice.cz/?p=2757>> [accessed 15 January 2022].

V Baroku jakožto symbolu protireformace se opět tato oblast omezuje na zobrazování vizí svatých a biblické konotace. V tomto období se navíc znovu lidské poznání vrací k omezením vyplývajícím z církevních dogmat. Vědecké zkoumání světa i člověka na základě antických vzorů proto ustupuje biblickým výjevům a krajině. Ani v rokoku a racionalistickém klasicismu, kde ovládá výtvarné umění přísný akademismus a nezbyvá mnoho prostoru pro experimenty s náměty i formou, nenajdeme mnoho děl, která by bezprostředně odrážela hloubku lidského nitra. Teprve v 19. století, které je považováno za přechodové období mezi historickými slohy a moderním uměním, ve kterém dochází k mísení směrů, začíná být kladen důraz na sepětí s přírodou, vzrůstá zájem o duševní svět člověka, citovost. V romantizmu se také umění uvolňuje a projevuje větší expresivitu, což se odráží mimo jiné na výběru motivů a témat. Snové motivy můžeme najít například v díle Williama Blakea (Miltonův mystický sen, 1820), Williama Turnera (Vize Jakóbova žebříku, 1830) a Edvarda Muncha (Sen letní noci, 1893). Symbolismus a expresionismus usilují o odraz mohutných vnitřních sil a niterných hnutí, které nelze racionálně popsat, takže se do spektra zájmu dostává i snění jakožto symbol úniku do jiného, svobodnějšího světa. Symbolistní motivy, odkazující ke snům můžeme nalézt v díle Odilona Redona, Gustava Moreaua, nebo Augusta Rodina (Sen: Polibek anděla, 1905). Z expresionistů je to například James Frederic Ensor (Moje babička snící o monstrech, 1890).



V českém symbolizmu bychom mohli uvést například obrazy Jana Preislera *Sen jinocha* (1907) a *Sen dívky* (1907). Ačkoli najdeme v názvu díla slovo sen, jedná se spíše o symbolické vyjádření procesu zrání mladých lidí, od nespoutanosti, svobody a pokušení až k vyjádřenému naplnění partnerského vztahu. U Josefa Váchala se dostáváme blíže k vlastní snové realitě. Nejen díky jeho zálibě ve spiritizmu a zobrazování astrálních projekcí; na obraze *Sen o mém snu* (1916) zobrazuje nepochybně autentický snový zážitek vyvolaný patrně nenaplněným vztahem. Rudolf Adámek byl, stejně jako Váchal, členem skupiny Sursum a na svém dřevorytu *Sen – vlastní život duše* zobrazil éterické ženské postavy uprostřed temného lesa jako alegorii snící duše.<sup>33</sup> František Kupka na obraze z roku 1909 *Sen* zobrazuje nehmotný svět s ústředním motivem prolínajících se postav milenců.<sup>34</sup>

<sup>33</sup> *Tajemné dálky: symbolismus v českých zemích; 1880-1914*, ed. by Otto M. Urban and Muzeum Umění Olomouc, 1. vyd (Řevnice: Arbor Vitae [u.a.], 2015).

<sup>34</sup> Matylda Urbanová, 'Snění a Symbolika Snu v Umění v Českých Zemích Kolem Roku 1900' (unpublished Bakalářská práce, Univerzita Karlova, 2019).

Za předchůdce surrealismu, v jehož pracích se objevují motivy snů a snění, je považován například Henri Rousseau se svými snovými krajinami jakoby zastavenými v čase. V surrealismu, který je se sny spojován asi nejvíce, ačkoli se věnoval i jiným tématům, jsou pak patrné dvě základní tendence ve zpracování snové tematiky. Jednak je to tzv. veristický surrealismus, který divákovi zprostředkovává více méně doslovný přepis snových vizí a zážitků. Výrazným zástupcem tohoto proudu byl Salvador Dalí. Druhým proudem byl takzvaný surrealismus absolutní, který se vyjadřoval pomocí znakových symbolů a vytvářel z nich na základě vnitřní vize nové tvary a kompozice.<sup>35</sup> Jeho hlavním představitelem byl Joan Miró. Zatímco Dalí tedy zprostředkovává pohled na svou vizi formou jakési barevné „pohlednice“, aniž by ji jakýmkoli způsobem vysvětloval či analyzoval, Miró se ve své tvorbě nechává vést experimentální formou, hrou s materiálem a mnohdy novátorskými postupy, jakými jsou práce s koláží a frotáží. Podobně pracoval i Max Ernst, který se navíc nechával inspirovat náhodnými tvary a strukturami vzniklými technikou frotáže. Důležité je, že se surrealisté nesnažili sny analyzovat ani nijak vysvětlovat, v čemž se zásadně lišili od Freuda, kterého nicméně považovali za svého guru. Surrealistických autorů, kterým sen sloužil jako inspirace a zdroj imaginativních obrazů bez vědomého zásahu byla samozřejmě ještě celá řada, za všechny jmenujme Giorgia de Chirica - otce metafyzické malby, Reného Magritta zpochybňujícího naše vnímání reality, Yvese Tanguyho se svými fantaskními krajinami, Man Raye s ready made kompozicemi a portréty surrealistů, Matta, spojujícího vědeckou fantastiku se zkoumáním nevědomí, Paula Delvauxe s ženskými figurami ve snových krajinách, poetického Marca Chagalla nebo Hanse Bellmera, manifestující potlačené sexuální touhy. Neměli bychom zapomenout na projevy surrealismu v kinematografii ve filmech Man Raye, Francise Picabii, Louise Bunuela a Salvadora Dalího. V Čechách tvořil v 70. a 80. letech krátké surrealistické filmy Ludvík Šváb a od 70. let světově známý Jan Švankmajer.

Z české surrealistické skupiny si jistě zaslouží pozornost jeden ze zakladatelů Karel Teige a jeho koláže, stejně jako snové krajiny Františka Muziky. Nejvýznamnějšími představiteli byli však Jindřich Štyrský a jeho partnerka Toyen (Marie Čermínová). Štyrský své sny zaznamenával po dobu patnácti let a připojoval k nim kresby. Je autorem pozoruhodné knihy



<sup>35</sup> Miroslav Lamač, *Myšlenky Moderních Malířů*, 1. (Praha: Nakladatelství československých výtvarných umělců), 1968. Str. 305.

*Sny: 1925-1940: zrození díla ze zdrojů psychických modelů polospánku, prostřednictvím věrných ilustrací snových objektů a autentických záznamů snů*, ve které se podrobně věnuje vybraným motivům rozděleným do kategorií (např. Sen o hadech) a doplněným o kresby a koláže.<sup>36</sup> Toyen je známá především svými fantaskními krajinami, mimo jiné však vytvořila také řadu kreseb s erotickou tematikou, které reprezentují vytěsněná přání a fantazie. Snovou symboliku a poetiku můžeme nalézt také v díle umělců stojících mimo surrealistické skupiny, například u grafika Františka Koblihy, malíře Jana Zrzavého nebo nedávno zemřelého českého ilustrátora Adolfa Borna.

V poválečném období v tzv. druhé a třetí generaci surrealistů vynikají osobnosti jako Jean-Louis Bédouin, Michel Zimbacca a Jorge Camacho.

V Čechách se po válce surrealisté pokoušejí navázat na předválečnou činnost (skupina Ra, kam patřili malíři Josef Istler, Mikuláš Medek a Emila Medková), do jejich činnosti však zasahuje a komplikuje ji totalitní režim. V 70. letech vzniká okruh nazvaný Skupina československých surrealistů, která funguje do dnešní doby. Patřili sem výrazné osobnosti výtvarné scény jako např. výše zmíněný Jan Švankmajer-tvůrce filmů, maleb a objektů, jeho žena Eva Švankmajerová a Emila Medková.<sup>37</sup> V pozdějších letech můžeme snovou poetiku zaznamenat v senzitivním díle Adriany Šimotové nebo v temných vizích malíře, typografa a hudebníka Edvarda Štorma.

Samostatnou kapitolou by mohla být kinematografie s odkazy na surrealismus nebo téma snění. Najdeme je například ve filmografii Ingmara Bergmana, Frederica Felliniho, Andreje Tarkovského, Akira Kurosawy, Stanleyho Kubricka, Kim-Kiduka a později Davida Lynche. Méně známé, ale rovněž velmi kvalitní a působivé surrealistické grafické a malířské práce tohoto amerického malíře a režiséra jsem měl možnost shlédnout na výstavě v Budapešti v roce 2019.<sup>38</sup> Výrazným současným snímkem, zabývajícím se tematikou lucidního snění, je akční *Inception* režiséra Christophera Nolana nebo *Last Night in Soho* od Edgara Wrighta. V Čechách jsou to oceňované filmy Davida Jařaba.

V oblasti komiksu můžeme téma snu a nevědomí nalézt u jedné z nejnápadnějších postav této oblasti – francouzského kreslíře a scénáristy Jeana Girauda alias Moebia, který na scénářích spolupracoval například s Alejandrem Jodorowským. Dalším nezaměnitelným autorem komiksových scén je Neil Gaiman, tvůrce příběhů *Sandmana*. Jedná se o ságu, která osobitým způsobem propojuje bájně a mytologické prvky, které můžeme nalézt v tradici dávných i současných kultur a vytváří z nich fantaskní příběhy bohaté na imaginaci, odehrávající se v našem světě i v prostředí alternativních světů a jiných realit.

Moderní umění se odklání od interpretací snů a zkoumá více snový obraz sám o sobě a také posouvá hranice jeho uchopování díky novým médiím. Jedním ze současných tvůrců, kteří

---

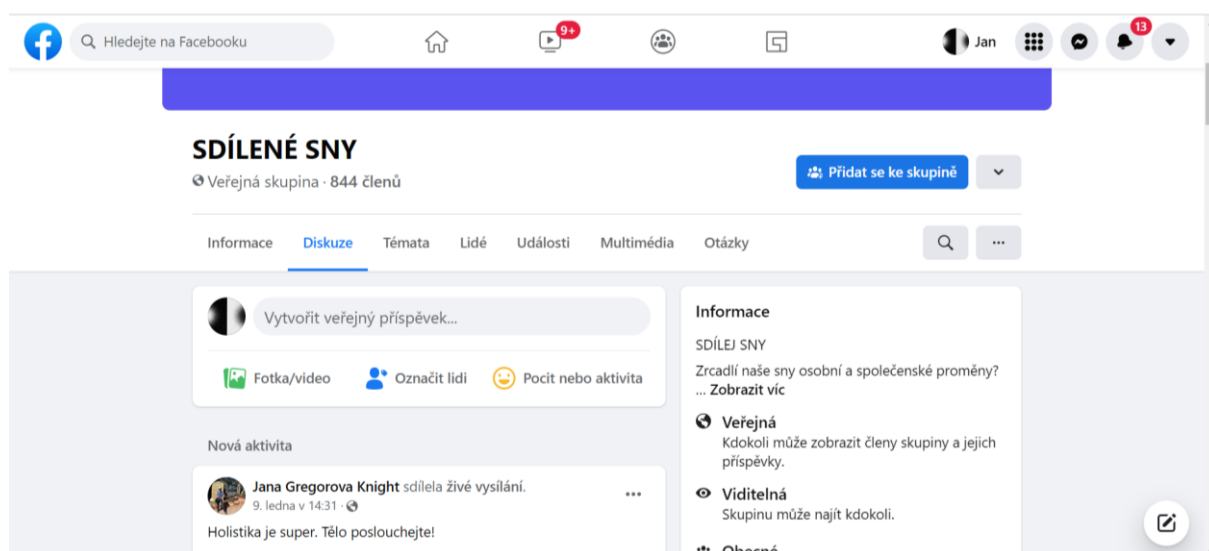
<sup>36</sup> Jindřich Štyrský, *SNY: (1925-1940): Zrození Díla Zdrojů Psychických Modelů Polospánku, Prostřednictvím Věrných Ilustrací Snových Objektů a Autentických Záznamů Snů*, Vyd. 2., v nakladatelství Argo 1 (Praha: Argo, 2003).

<sup>37</sup> 'Surrealismus'.

<sup>38</sup> 'David Lynch's "Small Stories" Now on View in Budapest'

<<https://welovebudapest.com/en/article/2019/2/28/david-lynch-s-small-stories-now-on-view-in-budapest>> [accessed 26 January 2022].

pracují s motivy nevědomí a zdánlivou nelogičností snů je německý malíř Neo Rauch. Ačkoli se sám hlásí k odkazu popartu, jeho obrazy jsou plné symbolů, mýtů a jakési skryté hrozby, která evokuje dobu totalitního režimu. Vladimír Havlík zkoumal ve svém projektu možnosti sdílení snu s ostatními, dělal to jednak prostřednictvím sdílení na Facebooku, ale také přímo v galerii formou zápisků, kterými postupně, tak, jak sny přibývaly, zaplňoval stěny galerie.<sup>39</sup> Slovenská výtvarnice Jana Želibská ve svém grafickém cyklu Lidské sny představuje formou jakýchsi totemů nahromaděné symboly, které si každý divák interpretuje po svém. Ne-kolektiv Björnsonova ve své instalaci z roku 2021 vytváří dvoumetrové variace na tarotové karty odkazující k symbolům pocházejícím z nevědomí.<sup>40</sup> Uvedené příklady samozřejmě nemohou postihnout celé spektrum tvůrců, kteří se nějakým způsobem dotýkají oblasti snění, jedná se spíše o projekty, které mě zaujaly nebo ovlivnily. Podrobný výčet by nepochybně vyžadoval samostatnou studii a mohl by být námětem pro zpracování teoretiky umění.



Vladimír Havlík Sdílené sny

<sup>39</sup> Milena Bartlová, 'Obrazná zkušenost snu', in *Sny mezi obrazem a textem*, ed. by Tomáš Borovský and Radka Nokkala Miltová, Vydání první (Praha: Nakladatelství Lidové noviny, 2016).

<sup>40</sup> Perspectivo s r o [www.perspectivo.cz](http://www.perspectivo.cz), 'Björnsonova – Oceněné 2021 | SJCH', *sjch.cz* <<https://www.sjch.cz/bjoernsonova/>> [accessed 27 January 2022].

# Já a sny

## *Teoretická východiska*

Hlubší zájem o snění u mě přirozeně vyplynul ze zvýšeného zájmu o duchovní a spirituální stránky lidského života během dospívání. Dá se říci, že mu vlastně předcházel. Vzpomínám si na první podivný zážitek z raného dětství, který jsem míval před spaním. Stával se mi ve stavu na pomezí bdění a snění. Jednalo se o jakousi vizi obrovského tmavého prostoru, který jsem před usnutím spatřoval za zavřenými víčky. Bylo to jako pohled do kosmické prázdnoty, avšak ne ze zemského povrchu, ale spíše, jako bych se nacházel přímo uprostřed této temnoty. Vize mě fascinovala i děsila zároveň, vždy ale převážil příjemný pocit jakéhosi zvláštního poznání, které sice nemělo oporu v ničem, co jsem zažíval v běžném světě, přesto však na mě působilo stejně významným a v určitém smyslu snad i intenzivnějším dojmem. Během dospívání jsem se pak seznámil s tradičními duchovními systémy různých kultur, které v sobě často obsahovaly zmínky o významu snění pro duchovní rozvoj člověka. Byl jsem jimi natolik fascinován, že jsem se velmi poctivě pouštěl do experimentů a technik, které popisovaly, abych si ověřil tyto teoretické informace v praxi.

Studium jógy, okultních a magických praktik, zájem o teorii alchymie, léčitelství, nejrůznější kultury a náboženské směry, to všechno pro mě byly velmi silné zdroje informací a inspirace. Zájem o tyto oblasti se v devadesátých letech minulého století logicky projevil v celé společnosti. Po pádu komunistického režimu, který tuto oblast potlačoval nebo ignoroval, se jednalo doslova o nový vesmír. Bohužel se však tyto informační zdroje dotýkaly oblasti snění jen minimálně nebo jsem alespoň tyto zmínky nezaznamenal. Teprve kontroverzní práce amerického autora Carlose Castanedy, konkrétně jeho dvanáctidílná románová sága o „učení Dona Juana“ pro mě otevřela toto téma a byla mocným impulzem pro zkoumání zejména tzv. lucidního snění. Knihy popisují formou deníkových záznamů setkání mladého antropologa s mexickým indiánem, který ho zasvěcoval do fascinujícího světa toltéckých „čarodějů“. Tento komplexní a velmi svérázný pohled na realitu staví mimo jiné právě na specifické vědomé formě snění a popisuje vyčerpávajícím způsobem obrovskou spoustu jeho aspektů. Toltécký způsob vnímání snů je založen na myšlence (zkušenosti) neznámého neohrazeného prostoru nazývaného nagual, který se nachází mimo poznatelnou oblast lidského vnímání (tonal). Paralela s přístupem analytické psychologie je zřejmá a můžeme se jen dohadovat, nakolik se tyto konstrukty ovlivňovaly a inspirovaly nebo se vyvíjely zcela nezávisle. Osobně se přikláním spíše k druhé možnosti; vzhledem k časové i geografické vzdálenosti kultur, které tyto koncepty vytvořily a používaly. Podstatný rozdíl je však ve výsledném využití těchto teorií. Zatímco analytická psychologie využívá výklad snů k odhalení a odstranění psychických problémů, komplexů, strachů, fobií nebo charakterových vad, toltécký přístup se zaměřuje na aktivní prožívání snové reality (lucidní snění) jakožto zdroje přímého poznání a možnosti získání specifických informací a dovedností využitelných v reálném světě. Terapeutický přínos je v tomto případě jen jakýsi vedlejší produkt těchto aktivit. Castaneda sám sebe označoval za vědce – antropologa a své texty za autentické zážitky z terénního výzkumu, dodnes se ale vedou spory o autenticitě a tedy i vědecké

hodnotě jeho zážitků.<sup>41</sup> Někteří autoři dokonce v jeho případech uvažují o formě duševního onemocnění, které se může projevovat vytvářením fantaskních příběhů působících ovšem mimořádně reálně.<sup>42</sup> Ať už jsou ale jeho zážitky autentické nebo se jedná o pouhou kompilaci poznatků ze spirituální oblasti, statě o vědomém snění (v evropské psychologické terminologii lucidním snění) měly zásadní vliv na všeobecné nazírání na tuto oblast.<sup>43</sup> V literatuře, která se tímto tématem zabývá se dnes běžně setkáváme s termíny, které ve svých knihách používal (dreaming, dreamer, nagual, tonal a podobně). Techniky a metody pro rozvoj bdělého snění, které ve svých knihách popisuje, stejně tak jako různé stupně a úrovně, které může „dreamer“ na své cestě poznat, fungují, což dokládá celá řada autorů, a hlavně moje vlastní zkušenost.<sup>44</sup>

## **Moje cesta**

První zážitek z „probuzení“ ve snu je natolik silný, že se dá jen stěží k něčemu přirovnat. Možná se mu blíží vjemy při používání virtuální reality, v lucidním snění se však člověk ocitá celou svou bytostí v jiném světě, který může vnímat všemi smysly, takže zážitek jiné reality je dokonalý. Z jednoho lucidního snu se mi vybavuje pocit větru na tváři při poletování nad krajinou, jindy zase velmi konkrétní vnímání barev, zvuků i vůní. Zatímco virtuální realita je zatím limitována možnostmi současných technologií, takže stále vnímáme jistou umělost a oddělenost od prostředí, ve snu tyto limity nemáme a pocit přítomnosti v jiném prostoru je absolutní. Můžeme provádět nejrůznější kousky, které jinak odporují přírodním zákonům, jako například létání, prostupování zdmi a pevnými překážkami obecně, dýchání pod vodu a podobně. Zcela zásadní vliv však pro mě měly informace z knihy Průvodce lucidním sněním.<sup>45</sup> Mimo jiné zde autoři uvádějí možnosti a příklady, jak komunikovat s postavami ve snech, ale i se snem samotným. Účinky této techniky mě naprosto ohromily. Snové postavy ochotně odpovídaly na mé otázky, a to i ohledně jejich vlastního významu v mých snech. Dokonce se mi podařilo oslovit přímo sen s konkrétním dotazem. Snová scenerie se poté změnila a ocitl jsem se ve výjevu, který mi symbolickým způsobem odpovídal na mou otázku.

Zde se dostávám k ústřednímu tématu své práce, tedy archetypům. Mohlo by se zdát, že aktivní vstup do snění je nejvyšší metou, kterou při práci se sny můžeme dosáhnout. Částečně tomu tak opravdu je (když nepočítám buddhistický ideál bezesného spánku s vizí „jasného světla“, který se mi dosáhnout nepodařilo). Když jsem se ale delší čas tímto fenoménem zabýval, zjistil jsem, že mě mnohem více, než ovlivňování snového děje a jeho transformace, zajímá zkoumání jevů, které jsou v mých snech přítomny „samovolně“, tedy jako produkty mého nevědomí. Pokud nás totiž zajímá vlastní nitro a zároveň možnosti práce na sobě, není k tomuto snad lepšího východiska, než aktivní a vědomé zkoumání snového světa. Myšlenka vytváření vlastní snové reality a její následné výtvarné zpracování se tak

---

<sup>41</sup> Lucie Matulová, 'KAM S NÍM, S TÍM CASTANEDOU?', 9.

<sup>42</sup> Matyáš Müller, 'Healing by Fiction: Carlos Castaneda in the Context of Neo-Shamanism and Psychotherapy', *CENTRAL EUROPEAN JOURNAL FOR CONTEMPORARY RELIGION*, 3 (2020), 91–107  
<<https://doi.org/10.14712/25704893.2020.2>>.

<sup>43</sup> Carlos Castaneda, *Umění snít*, trans. by Lily Sekytová-Císařovská (Praha: Volvox Globator, 1998).

<sup>44</sup> Gato, *Brána do věčnosti: učebnice lucidního snění* (Praha: Dobra, 2009).

<sup>45</sup> Dylan Tuccillo, Jared Zeisel, and Thomas Peisel, *Průvodce lucidním sněním: oneironautika, aneb, Umění cestování ve snech*, trans. by Lily Císařovská, 2015.

nabízí spíše jako rozšíření možností do budoucna a nevyklučuji, že se jí časem pokusím nějakým způsobem zpracovat. Zatím jsem se však soustředil na to co „je mi vlastní“ a co, podle mého názoru, stojí za to prozkoumat, neboť se jedná o prapůvodní impulzy ovlivňující celou psychickou sféru.

Zkoumání snů a cesta k nim vyžaduje jistou dávku sebedisciplíny a vůle, ostatně jako každá duchovní praxe. Požití většího množství alkoholu před spaním, stres nebo extrémní fyzická únava, které vedou k horší kvalitě spánku, mohou také vést k zastření snové pozornosti nebo mohou ovlivnit obsah snů. Zjednodušeně řečeno, pokud chci od svého nevědomí čistou zprávu, měl bych mít i čistou mysl. Zkoumání snů tak může fungovat i jako motivace pro zdravý životní styl a duševní hygienu, což může ve výsledku vést k harmonizaci osobnosti a duchovnímu růstu.

## **Snový deník**

Hlubší zájem o průzkum snové symboliky ve vztahu k archetypům mě přivedl k rozhodnutí zaznamenávat své sny formou deníku. Nejedná se o nijak převratnou myšlenku, v kapitole Historie snění uvádím příklady tvůrců, kteří prováděli totéž. Jedná se však zároveň o účinnou techniku pro rozvinutí snové paměti. Může se jednat o krátkou formulaci obsahu snu několika slovy, podrobný popis s maximem detailů a podrobností nebo obrazovou ilustraci. Ačkoli je takový záznam časově náročný, umožňuje proniknout opravdu hluboko do snového děje a zkoumat symboly, které se v něm objevují.<sup>46</sup> Schopnost zapamatovat si sny je u lidí různě vyvinutá, souhlasím ale s názorem, že neexistují lidé, kterým se sny nezdají vůbec (pokud ovšem netrpí poruchou spánku). Z vlastní zkušenosti vím, že se dá snová paměť rozvíjet a posilovat, pokud se na tuto oblast člověk zaměří. Na začátku výzkumu jsem si často ráno vybavoval sen jen s obtížemi, později jsem si pamatoval i několik snů za noc. V literatuře můžeme najít mnoho doporučení a návodů, které mají za cíl tuto schopnost rozvíjet a posilovat. Z těch, které se mi osvědčily nejvíc, uvedu například stanovení záměru. Jedná se o jakési vnitřní nastavení či jasně definované rozhodnutí, které člověk provádí nejlépe před spaním a dává tak mysli signál k tomu, aby svou pozornost zaměřila požadovaným směrem. Můžou to být nahlas vyřčená slova nebo v duchu pronesené přání či pokyn, například “Pamatuji si své sny”, “Ráno si vybavím sny” a podobně. Je až překvapivé, jak je tento jednoduchý rituál účinný. Stejným způsobem se dá proniknout i ke snění vědomému (lucidnímu). Zápisy jsem zahájil v roce 2018, tedy před více než třemi lety a pokračuji v nich doposud. Mým záměrem však původně nebylo grafické zpracování snových motivů, spíše jsem se tímto způsobem snažil porozumět pohnutým událostem ve svém životě, kterým jsem v tomto období musel čelit. Za pomoci velkého množství literatury jsem se snažil zorientovat ve snové symbolice a pokud možno najít klíč k jejich výkladu a tím i k motivacím, které následně ovlivňovaly mé jednání a prožívání skutečnosti nebo se jiným způsobem podílely na formování reality mého života.

Obrazy, které na základě zápisů vznikly, se věnují především opakujícím se archetypálním symbolům. Na základě zápisů jasně vyvstávaly oblasti, kolem kterých se má podvědomá psychická aktivita odvíjela a odvíjí. Tyto symboly jsem poté konfrontoval s reálnou životní

---

<sup>46</sup> Marta Helingerová, *Sny jako zdroj sebepoznání: jak využít sny k osobnímu rozvoji*, 2016.

zkušeností a na základě toho zpracovával do vizuální formy. Nejedná se tedy o pouhý přepis či ilustraci ale o jakýsi vnitřní dialog a dlouhodobou, vytrvalou konfrontaci. Přesto mám pocit, že jsem vlastně teprve na počátku svého výzkumu. Mnohé archetypy, jejichž projevy mají na každého člověka zásadní vliv, jsem sice ve snech zaznamenal, zatím jsem je však nedokázal uspokojivým způsobem uchopit a obrazově zpracovat. Jedná se například o archetyp animy, tedy ženské stránky mužské psýché, která se může projevovat v nejrůznějších formách a souvislostech. Často jsou tyto projevy odrazem vztahu k matce a mohou mít vliv na pozdější prožívání emocí, výběr partnerky a podobně. Jiným příkladem může být archetyp hrdiny, kterému Jung a jeho žáci rovněž věnují značnou pozornost.<sup>47</sup> Podobných příkladů bych mohl najít mnoho, tuto oblast své tvorby a výzkumu proto zdaleka nepovažuji za uzavřenou.

### ***Technická stránka***

Po technické stránce jsem zvolil formu závěsných obrazů, která je mi nejbližší, možná i proto, že jsem se dlouho věnoval malbě. Černé plátno – geotextilie vytváří přirozené pozadí a evokuje hloubku a temnotu, která nás pohlcuje po usnutí, aby se z ní vzápětí vynořily snové obrazy a vize. Už v malbách jsem experimentoval s černým podkladem, představuje pro mne temnotu vesmírného prázdna, která je z filozofického hlediska pozadím jakéhokoli prvku ve vesmíru. Formáty grafik jsem volil záměrně různé podle obsahu grafik. Maximální velikost byla limitována formátem, který jsme schopni dosáhnout v naší sítotiskové dílně. Jak už jsem zmínil, recyklaci materiálů považuji v dnešní době za naprosto samozřejmou, využil jsem proto starší rámy, které jsem přizpůsobil a upravil podle potřeby, stejně tak jako použitou textilií, která „zbyla“ ze staršího projektu.

Základní techniky, které jsem při práci využil, jsou digitální UV tisk a sítotisk. V prvním případě se jedná o nanášení barvy tiskovou hlavou a její následné vytvrzení UV světlem. Tato technologie je v současné době asi nejdokonalejším nástrojem pro vytváření digitálního tisku. Naprosto přesné soutisky, možnost vrstvení barev a potisku nejrůznějších materiálů, tisk bílou barvou a parciálním lakem, to všechno vytváří obrovský prostor pro kreativní práci. Protože jsem už od samotného počátku uvažoval o použití fotoluminiscenčního pigmentu (nanášeného sítotiskem), který má sám o sobě lehce zelenkavý nádech, volil jsem pro digitální tisk pouze bílou barvou. Její vrstvení na tmavém podkladu umožňuje vytvářet škálu šedé, tato redukovaná barevná škála minimalistickým způsobem koncentruje pozornost na obsah a nechává zaznít občasný akcent fotoluminiscenčního pigmentu. Navíc se bílá barva v temnotě ztrácí a zůstává pouze matná záře, která připomíná zbytky obrazů, které v nás ožívají v noci v podobě snění, ale také útržky snů, které nám zůstávají v paměti po probuzení a postupně blednou a vyprchávají, tak jak jsou naše smysly zahlcovány vjemy denního života. Na mnoha zkouškách jsem si ověřoval postupy a možné kombinace obou technik, abych dosáhl požadovaného efektu pro konkrétní obraz. V následujících textech se podrobněji věnuji jak teoretickým východiskům ke každé práci, tak technickému postupu a zpracování.

---

<sup>47</sup> Carl Gustav Jung, *Hrdina a archetyp matky: (symboly a promeny II)*, ed. by Helmut Barz, trans. by Petr Patocka and Karel Plocek (Brno: Nakladatelství Tomáše Janečka: Emitos, 2009).

# Archetypální evokace

## Vězení

První ze série grafik se věnuje tématu vězení. Uvěznění v jakékoli podobě je silný archetyp, který nám prostřednictvím snu může sdělovat závažné informace o aktuálním duševním stavu a prožívání skutečnosti. Samozřejmě záleží na tom, v jakém kontextu se nám o vězení zdá, jestli jsme uvěznění my nebo sledujeme někoho uvězněného, jestli se jedná o útěk a podobně. Každopádně symbol naznačuje omezení svobody v nějakém kontextu, a protože se objevil vícekrát v mých snech, rozhodl jsem se jej blíže prozkoumat.

Charakteristické oplocení vězení jsem objevil ve starém pletivu, které jsem sundal z brány do dvora u domu, ve kterém žiju. Jedná se tedy o symbol oplocení, rozdělení prostoru nebo oddělení od něčeho. Aniž bych měl kompozici blíže promyšlenou, vytvořil jsem sprejem „otisk“ nebo jakýsi negativ pletiva na podložce z linolea. Tento otisk jsem z výšky fotil a snažil se najít správný úhel a vzdálenost. Při tomto procesu mi do záběru vběhl náš pes, bílý kříženec labradora a ohaře. Kompozice se zvířecím tělem se mi velmi líbila, rozhodl jsem se tedy sloučit oba motivy do jednoho obrazu. Nejedná se však o převedení jedné fotografie, oba plány jsem vytvářel samostatně a s řadou úprav, než jsem byl s výsledkem spokojen. Stále se tedy jednalo o intuitivní proces s ne úplně jasným a domyšleným výsledkem. Při vlastním tisku jsem v několika vrstvách vytiskl bílou barvu UV tiskem a poté akcentoval některá místa pletiva fotoluminiscenční barvou nanesenou sítotiskem.

Teprve po nějaké době jsem přišel na to, že se bílý pes rovněž vyskytuje v mých snech jako neutrální symbol, kterému jsem nevěnoval zvláštní pozornost. Bylo to v momentě, když jsem ve tmě uviděl „otvor“ v pletivu vzniklý siluetou temného zvířecího těla a uvědomil si, že bílý pes může být symbolem naděje a svobody. Teprve v tom okamžiku dostala pro mě tato práce konečný smysl a význam.



## **Les (Forest)**

Les je jedním z nejčastějších a nejzřejmějších symbolů pro nevědomí. Většinou představuje temné, nepřehledné a svým způsobem nebezpečné místo. Mohou se z něj vynářet nejrůznější nebezpečí, člověk v něm může zabloudit, ztratit se. Zároveň je to ale spirituální prostor, kde může člověk vnímat těsné sepětí s přírodou a být s ní v úzkém kontaktu. Má svá pravidla a zákonitosti a pokud je člověk zná a respektuje, může se v lese cítit vlastně velmi dobře.

V klasických pohádkách se setkáváme s motivem lesa velmi často. V pohádce O Jeníčkovi a Mařence se děti vzdalí od tatínka a ztratí, což nepochybně znamená v reálném světě odklon od rodičů, dospívání a hledání sebe samého. Červená karkulka jakožto symbol mladé, čerstvě menstruuující dívky, která se vyrovnává s archetypem „zlého muže“, tedy vlka, prochází rovněž lesem, ve kterém jí toto nebezpečí ohrožuje, jinými slovy nevědomím, ze kterého se archetyp vynořuje. Příkladů bychom si mohli uvést mnoho, myslím ale že pro ozřejmění tohoto symbolu to takto postačí. Mé sny se často v lese odehrávají a z mého pohledu odpovídá tento symbol nevědomí naprosto přesně. Děj, pocity a nálady, které se v daném snu k prostředí lesa vážou, bývají různé, většinou neutrální. Nedá se tedy říct, že by to byl symbol pozitivní nebo negativní, toto hodnocení naplňuje až celkový dojem ze snu.

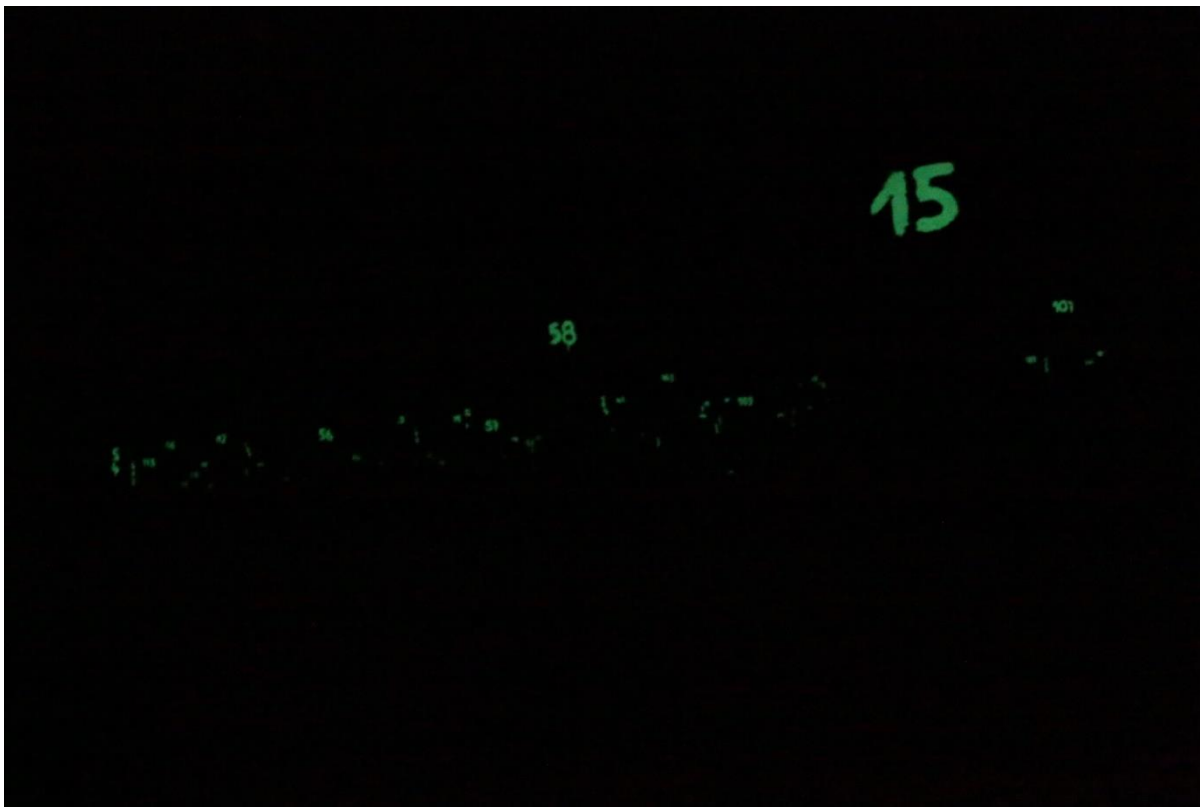
Pokud má někdo noční můry, které se odehrávají v lese nebo v nich les figuruje jako hrůzoplňné místo, většinou není v souladu se svým nevědomím nebo ho úplně ignoruje. Tato složka psýché se však aktivně projevuje ať chceme nebo ne, a symbolika lesa ve snech může být právě jedním z takových projevů. Zvláštní pozornost je potom také zapotřebí věnovat symbolům, které z lesa přicházejí nebo v něm působí. Tyto většinou poukazují na konkrétní významy a psychické procesy, které se v nás odehrávají a vyplouvají na povrch do vědomí například prostřednictvím snů. Jung dokonce tvrdí, že archetypy fungují zcela autonomně a nezávisle na naší vůli a jejich projevy můžeme vysledovat v běžném životě.<sup>48</sup>

Na mém obraze je digitálně zpracovaná fotografie lesa, kterou jsem vyfotil při jedné z procházek. Stromy, které na ní vidíme, byly z nějakého, mě blíže neznámého důvodu, označeny čísly. Uprostřed se tmavá místa jednotlivých kmenů slévají a vytvářejí tak opravdovou „temnotu“ neznáma, které se před námi otevírá. Čísla, která jsou vytvořena sítotiskem a fotoluminiscenční barvou zůstávají patrná i ve tmě, symbolizují tedy jakási vodítka, záchytné body, která v jinak nepřehledném a iracionálním prostředí – nevědomí, mohou posloužit jako značky pro lepší orientaci. Je to tedy prvek racionality, matematiky, která vnáší do jinak těžko uchopitelného a těžko poznatelného prostoru světlo poznání.

Pokud bych měl hledat paralely v jiných uměleckých oblastech, jednalo by se nepochybně o píseň A Forest kapely The Cure z jejich druhé desky Seventeen Seconds (1980), která pro mě atmosféru snového, nevědomého lesa naprosto přesně vystihuje.

---

<sup>48</sup> Jung, 'Sbližování s nevědomím'. Str. 63.



## ***Pěna***

Na obraze pěna jsem se rozhodl využít záznamů snů, které jsem po tři roky prakticky denně prováděl. Obšírněji o nich píšu v kapitole Já a snění. Zde mi posloužily jako grafický prvek a symbol snu jako takového, protože dokážou zachytit velmi přesně jeho obsah. Navíc umožňují pracovat s časem a různými úhly pohledu. Vybral jsem víceméně náhodný blok textu ze snového deníku, naskenoval jej a upravil. Mým záměrem byl také experiment s pořadím tiskových vrstev, proto jsem nejprve vytiskl fotoluminiscenčním pigmentem text pomocí sítotisku. Další vrstvou byla upravená fotografie pěny na vodní hladině, vytištěná UV tiskem, kterou jsem poté dvakrát s různými obměnami zopakoval. Zajímalo mě, jestli bude efekt svítícího pigmentu fungovat i po přetištění digitálním tiskem, což se dařilo při zkouškách tisku na menší formát. Pěna v tomto případě symbolizuje závoj vědomí, které nám v běžné realitě zastírá snové zážitky a ovlivňuje paměť, takže z nich mnohdy vidíme pouze nesourodé fragmenty. Přestože jsem text i obraz pěny sesadil náhodně, pouze v rámci zamýšlené kompozice, objevují se v „otvorech“ fragmenty textu, jako například EMOCE a dodávají celému vyznění další rozměr a smysl. Světelný efekt v tomto případě způsobí navíc to, že bílá pěna ve tmě zaniká a vyjeví se svítící text v původní, kompletní podobě, podobně jako autentický a kompaktní snový zážitek v naší imaginaci během spánku.



## Matka

Archetyp matky má podle Junga v nevědomé oblasti výsadní postavení, takže je mu věnován dokonce celý jeden svazek jeho sebraných spisů.<sup>49</sup> Osobnost člověka je zcela zásadním způsobem formována oběma rodiči. Tento vliv je velmi často nedostatečně zpracován vědomím jednotlivce a může zpětně působit v jeho životě, a to jak pozitivně, tak negativně. Mohli bychom jmenovat mnoho aspektů, které tento archetyp má. Může to být například „matka nebo jiná žena, ke které má jednotlivec nějaký vztah, chůva, babička, bohyně, přeneseně také cíl touhy po spáse (království Boží), církev, univerzita, město, půda, nebe, země, moře, studna, květina...“ a mnoho jiných symbolů.<sup>50</sup> Tyto aspekty mohou mít pozitivní i negativní konotace (hodná víla, zlá čarodějnice), dané podle Junga jednak osobností reálné matky, ale také projekcí archetypálních, tedy univerzálních vlastností matky jako symbolu (dobrota, vášeň a temnota). Toto téma je natolik široké, že se nebudu pouštět do obšírného popisu a soustředím se spíše na vlastní práci.

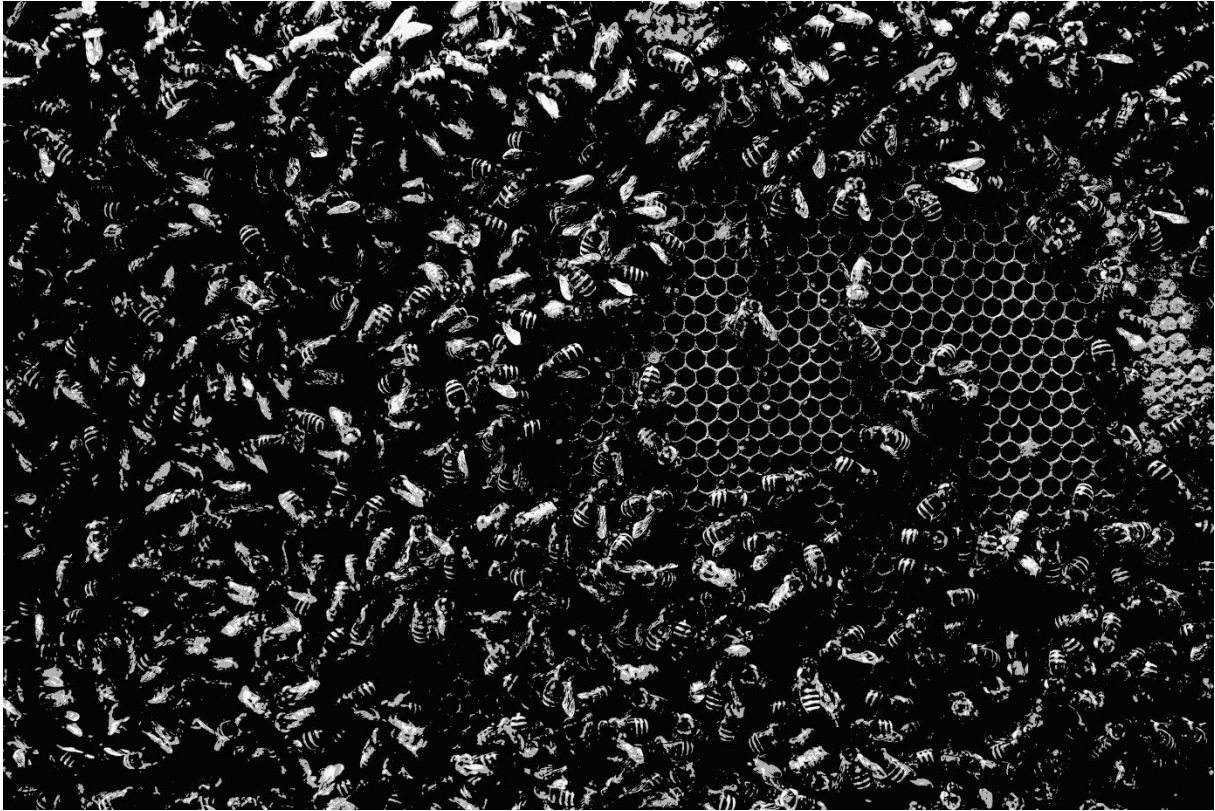
Vzhledem k tomu, že po několik let aktivně včelařím, poznávám úžasné zákonitosti a vztahy v tomto hmyzím společenství a jsem jím fascinován. Opět se jedná o téma, o kterém bylo napsáno a publikováno nepřehledné množství informací. Myslím ale, že každý včelař pozná a naučí se o včelách nejvíc praxí a permanentní péčí o ně. Pro mě včely představují především dokonalé společenství, vyvíjené evolucí po miliony let. Může pro nás představovat symbol matriarchátu, neboť včelí královna (matka) představuje ústřední prvek celého systému. Zatímco samců – trubců je velké množství a jsou do jisté míry nahraditelní, u matky toto není možné. S její přítomností včelstvo funguje, bez ní zaniká. Velmi často je také včelstvo přirovnáváno k moderní společnosti nebo dokonce k organismu, přičemž orgány jsou představovány jednotlivými částmi včelího společenstva. V němčině mají dokonce pro tuto „bytosť“ včelstva označení Bien.<sup>51</sup> Mateřský prvek, který můžeme u včel nalézt v tak silném projevu pro mě představuje zřejmou metaforu mateřství, a tedy i archetypu matky. Nalezení matky mezi množstvím včel je obtížným úkolem a závisí do značné míry na zkušenostech včelaře. Proto si tento úkon včelaři usnadňují tím, že označují matku barevnou tečkou na horní straně hrudi. Používají se čtyři barvy (specifická barva pro určitý rok), které se cyklicky opakují, aby bylo možno určit stáří matky. Tento fakt jsem využil jako obrazovou hříčku na této grafice. Na upravené fotografii jednoho plástu s mými včelami vytištěné vrstvami bílé jsem označil fotoluminiscenční barvou matku, která se jinak ztrácí ve struktuře tvořené včelími tělíčky, podobným způsobem, jako u reálných včel na plástu. Pokud se tedy nepodaří divákovi nalézt matku mezi ostatními včelami, ve tmě ji může odhalit pomocí zářícího bodu.

---

<sup>49</sup> Jung, *Hrdina a archetyp matky*.

<sup>50</sup> Jung, *Výbor z díla II: Archetypy a nevědomí*. Str. 192.

<sup>51</sup> Michael Weiler, *Včely jinak: alternativy v chovu včel a přístupu k nim*, ed. by Radomil Hradil, trans. by Pavel Bednář and Radomil Hradil (Hranice: Fabula, 2014). Str. 72.

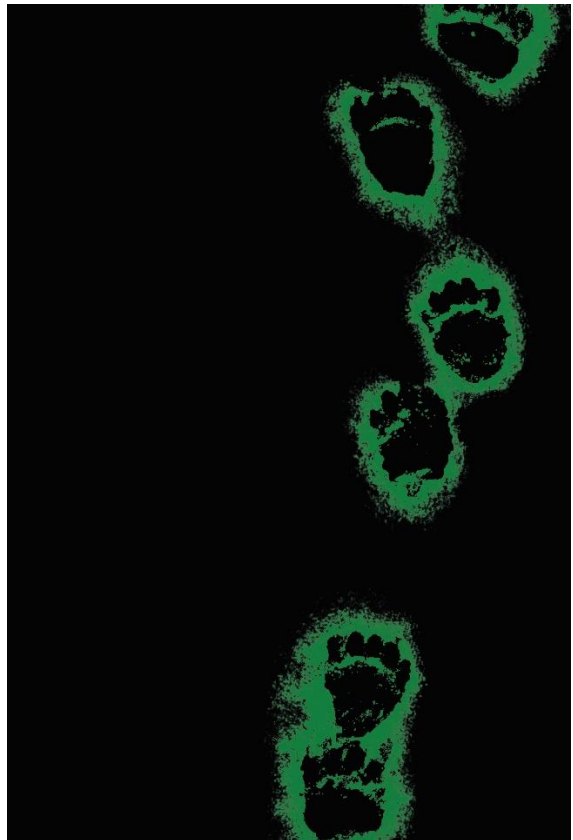
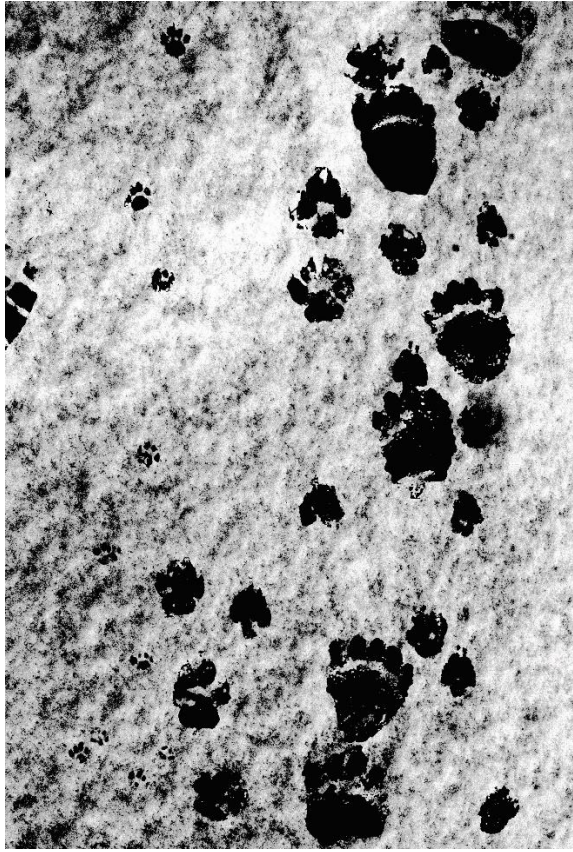


## Stopy

Stopy pro mě představují prapůvodní grafický element, otisk. Jeho varianty pak můžeme jinak získat nejrůznějšími způsoby a technikami. Stopa je však bezprostřední záznam děje a příběhu, obraz sám o sobě, který nám umožňuje zpětný pohyb v čase, sledování a čtení minulých procesů. Stopy vytvářejí spontánní kompozice, které svou autentičností, jednoduchostí a minimalismem evokují východní kaligrafické malby. Můžeme je studovat v detailu jako ojedinělý prvek, který charakterizuje fyziognomii původce, ale také jeho aktuální stav, situaci, ve které se nacházel a jak na ni reagoval. V mytologii mohou stopy představovat boží přítomnost nebo navštívení. Islámské pořekadlo říká: „*Když neznáš cestu, hledej ji tam, kde jsou jeho stopy*“.<sup>52</sup> Pro mě však v tomto případě stopy znamenají odkaz na přírodní síly, konkrétně se jedná o archetyp nebezpečné šelmy – medvěd, který se v mých snech poměrně často objevuje. Medvěd je silné a divoké zvíře, zároveň je prakticky jediným predátorem, na kterého může člověk ve volné přírodě v naší oblasti narazit (čímž míním hlavně slovenské hory) a který ho může ohrozit. Vzhledem k tomu, že s oblibou provozuji turistiku ve vysokých horách na Slovensku, kde nejsou medvědi žádnou vzácností, mám jak přímou zkušenost ze setkání s tímto fascinujícím zvířetem, tak mnoho zážitků zprostředkovaných z vyprávění přátel turistů a lovců. Ačkoli moje reálná zkušenost s medvědem není nijak dramatická, pokaždé, když se ocitnu v prostředí, kde se s ním můžu setkat, vnímám silný respekt, snažím se být pozorný s opatrný. Na obraze dávám do kontrastu upravené fotografie stop svých domácích „šelem“, tedy kočky a dvou psů, s autentickou stopou medvědí, kterou vyfotografoval kamarád horolezec ve Vysokých tatrách. Naše domácí šelmy jsou v původní nezdomácnělé podobě medvědovi vlastně velmi blízké, dnes už však místo pocitu ohrožení evokují pocit bezpečí, ochrany a domova. Také stopy všech těchto zvířat jsou si svou fyziognomií blízké, představují však úplně jinou zkušenost a vyvolávají zcela jiné konotace. Zatímco první evokují klid a bezpečí, medvědí stopa naopak aktivizuje původní instinkt člověka lovce a vyvolává pocit ohrožení a nebezpečí, tak, jak jsem se o tom mnohokrát přesvědčil v přírodě. Medvědí stopy jsou na obraze zvýrazněny fotoluminiscenční barvou, takže ve tmě vyvstávají a přetrvávají, tak jako se tento archetyp zjevuje a přetrvává v mých snech. Moje snová zkušenost s medvědem bývá dramatická, zvíře pro mě představuje hrozbu. Setkávám se s ním většinou v lese, což by mohlo znamenat přítomnost jakési instinktivní či pudové síly pocházející z nevědomí. Nedá se říct, že bych ve snu pociťoval okamžitě ze zvířete strach, jedná spíše o zájem a snahu zvíře pozorovat. Většinou se pak ale děj vyvine do situace, kdy mě medvěd pronásleduje a já se snažím zoufale uniknout. Nepamatuji se ale, že by mě někdy dostihl a ublížil mi, pocit ohrožení a snaha o záchranu jsou však velmi silné. V deníku mám zapsán sen, ve kterém se mi podařilo uvědomit si snění, postavit se zvířecí hrozbě a zeptat se medvěda, co vlastně představuje. Jeho odpověď však zněla zhruba ve smyslu, že je to „příliš komplikované“ (ano, archetypy dokážou být i vtípné). Ačkoli mám jisté teorie o původu tohoto archetypu v mých snech, zatím je pro mě jeho přítomnost záhadou a důkazem, že cesta k pochopení významu snových sdělení mnohdy není jednoduchá a přímočará.

---

<sup>52</sup> J. C Cooper, *Ilustrovaná encyklopedie tradičních symbolů*, trans. by Allan Plzák (Praha: Mladá fronta, 1999). Str. 177.



## ***Magické houby - Magic Mushrooms***

Houby jsou jedním z nejstarších organismů na naší planetě. Už proto si zaslouží zvýšenou pozornost. Když si uvědomíme, že všechny organismy mezi sebou komunikují a vzájemně se ovlivňují, můžeme bez nadsázky říct, že se od nich máme čemu učit. Takto jsem vždycky vnímal a vnímám i kontroverzní téma užívání psychotropních hub lysohlávek neboli houbiček, latinsky psylocybe. Obsahují snad nejsilnější přírodní halucinogen, který můžeme nalézt v našem prostředí. Zároveň se ale jedná o živý organismus se specifickou charakteristikou i historií, který byl využíván v mnoha kulturách jako rituální narkotikum. V literatuře můžeme najít mnoho vyobrazení, sošek a jiných artefaktů, zejména z latinské Ameriky, ale i Evropy, které odkazují k užívání halucinogenních hub.<sup>53</sup>

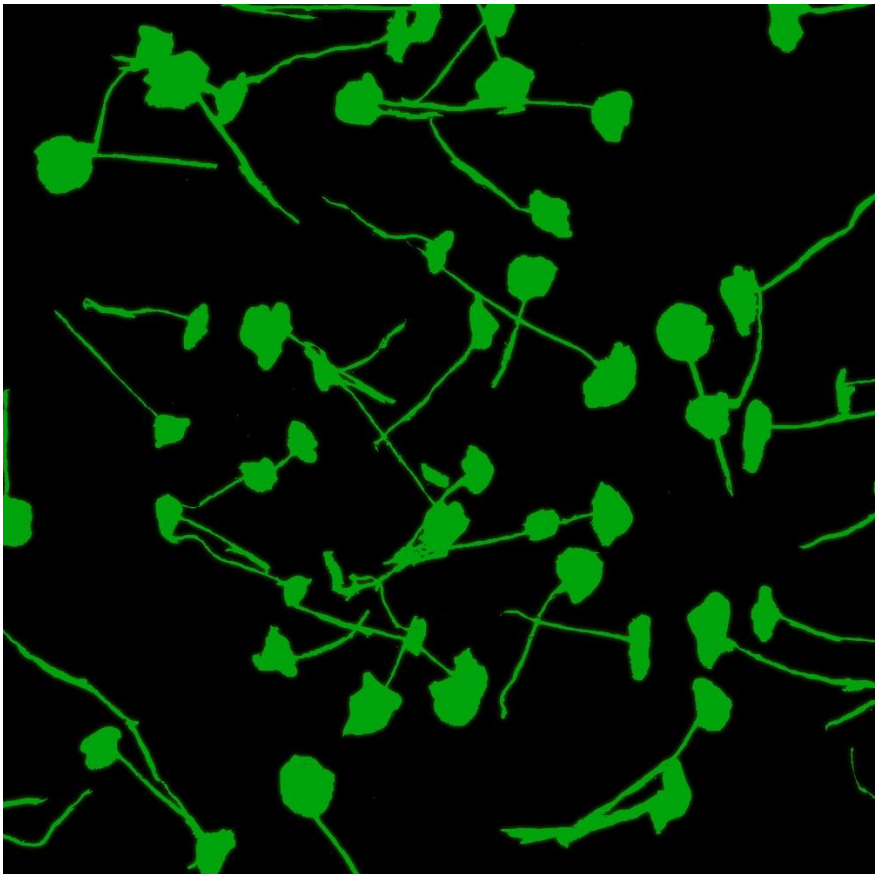
Je zajímavé, že v našem prostředí tolik odkazů nenajdeme, ačkoli je tento druh hub nepochybně přítomen v našem ekosystému od nepaměti. Z vlastní zkušenosti mohu potvrdit, že lysohlávky mohou způsobit naprosto specifický a jedinečný zážitek, jehož význam se dá jen těžko vysvětlit nebo posoudit. Nejedná se v žádném případě o pouhé halucinace, spíš o získávání specifického druhu informací o fungování světa, které není možno získat běžným způsobem. Je ovšem nutno podotknout, že aby měly tyto zážitky a zkušenosti opravdovou hodnotu, je nutno k užívání přistupovat maximálně zodpovědně a s respektem. Nemělo by se tedy jednat o žádnou kratochvíli pro pobavení, nýbrž o seriózní psychologickou práci. Vědecká studie z Velké Británie potvrdila vysokou účinnost psylocibinu (aktivní halucinogenní látky) při eliminaci depresí u pacientů, a to po dobu několika měsíců.<sup>54</sup>

Vzhledem k tomu, jak výrazně se mi zážitky s houbami zapsaly do paměti, je přirozené, že se mi objevily i v několika snech. Dělo se tak pravděpodobně v době, kdy jsem měl zvýšenou potřebu spirituálních zážitků, kontaktu s duchovním světem a podobně. Jako určité pojitko totiž tuto entitu vnímám. Na obraze se nesnažím zobrazovat více ze změněného stavu vědomí, spíše se jedná o jakousi poctu tomuto zvláštnímu přírodnímu fenoménu a reflexi významu, který pro mě má.

---

<sup>53</sup> Jochen Gartz, *Veselé houby: psychotropní houby v Evropě* (Praha: Volvox Globator, 1999).

<sup>54</sup> Magdaléna Škapová, 'Houbičky proti depresi. Nová britská studie dává naději psychicky nemocným', *Deník.cz*, 10 January 2022 <<https://www.denik.cz/veda-a-technika/lysohlavky-psylocybin-deprese-lecba.html>> [accessed 3 February 2022].



## **Doublecat**

Kočka je významným symbolem pro všechny kultury. Jedná se o lunární znamení a pojí se s nocí, lstivostí, obratností, zákeřností, smrtí... Mimoto je to ale také milé a užitečné domácí zvíře a my ho i přes její nemožné vlastnosti prostě musíme mít rádi. V mých snech se kočky příliš často neobjevují, přesto jsem si ji vybral jako námět jedné z grafik.

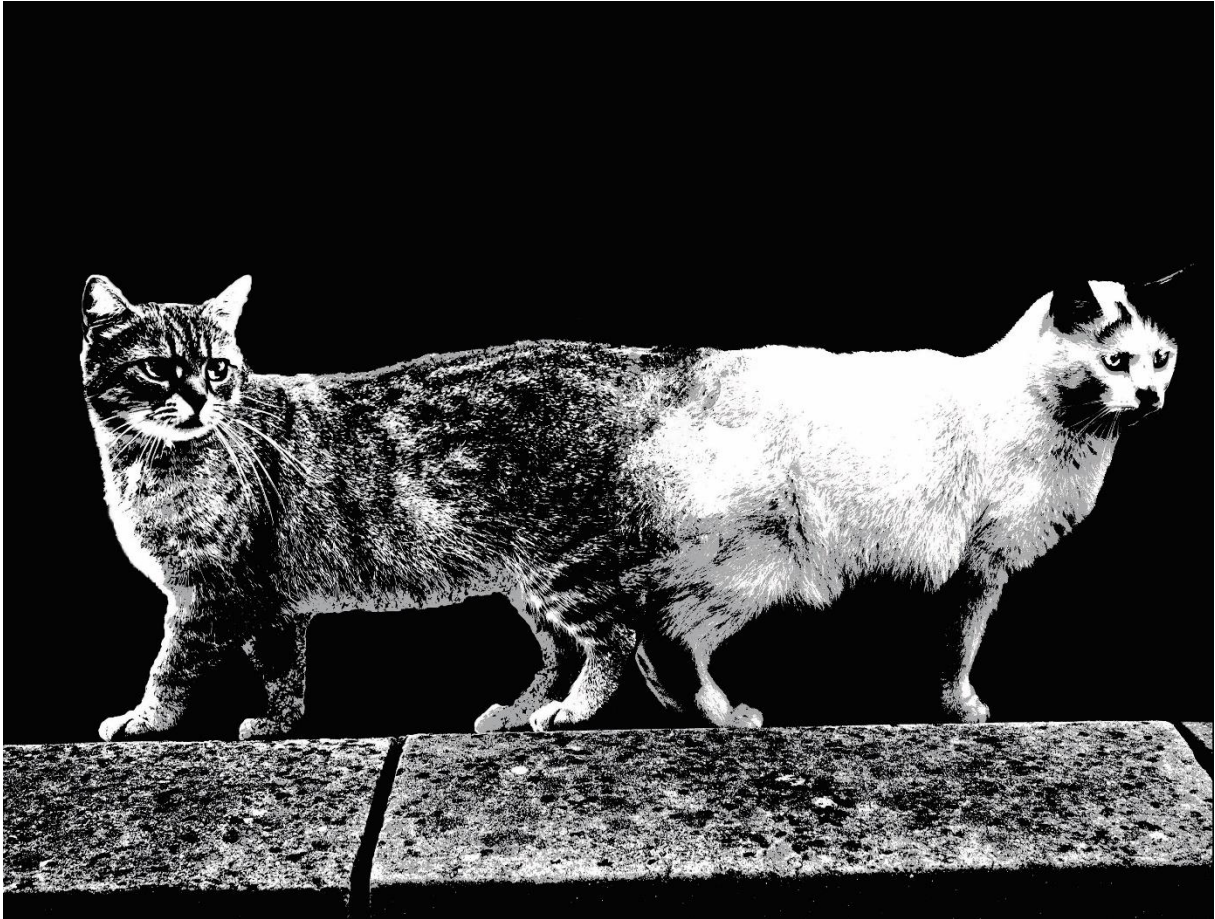
K obrazu doublecat se váže příběh našeho kocoura Drakena, který dostal jméno po slavné stíhačce švédského letectva. Určující pro výběr byl samozřejmě razantní zvuk jména, který korespondoval s Drakenovou povahou. Kocour byl nekastrovaný, tudíž divoký a řádně poznamenaný životem. Zjizvená hlava a prokouslé ucho, časté několikadenní toulky, vlastně se divím, že s námi vydržel poměrně dlouho. Několikrát se na delší dobu ztratil, ale vždy se po čase vrátil. Když jedno takové zmizení trvalo už hodně dlouho, zneklidněli jsme. Jedné noci jsem měl sen o tom, že kocour odešel. Nebylo jasné jak nebo proč ani kam, ale pocit jsem měl ve snu zcela jasný. Vzápětí se ale vrátil v jiné podobě, jako černobílá kočka. Sen mám zapsán a jsem si jist, že to bylo před tím, než se u našeho domu začala objevovat černobílá kočka, která u nás posléze i zůstala. V tomto případě se tedy nejedná o zobrazení archetypu jako takového, ale spíše o záznam tohoto bizarního příběhu, který se vzpírá racionálnímu vysvětlení a vyvolává zajímavé otázky. Jsem si jist, že mnoho lidí by se ho pokusilo vysvětlit a že by tím příběh ztratil na zajímavosti. Pro mě je ale natolik zvláštní a důležitou událostí, že jsem se ho rozhodl zpracovat poměrně jasným, ilustrativním způsobem. Zajímavé je, že na mnoho lidí obraz působí vlastně trochu jako Rorschachův test,<sup>55</sup> vidí v něm totiž okamžitě pářící se kočky, což může vypovídat o pozorovateli víc, než si uvědomuje...

Technicky se jedná o montáž dvou fotografií. Černobílá kočka je naše nově příchozí, mourovatý kocourek připomínající zmíněného Drakena je neznámý model, pózující před zámkem Kuks. Použil jsem opět dvě vrstvy bílého UV tisku a sítotiskem vytiskl luminiscenční barvu. V tomto případě jsem se rozhodl zvýraznit zvířecí siluety, takže ve tmě se nám zjevují dvě spojené kočičí figury.

---

<sup>55</sup> 'Rorschachův test', *Wikipedie*, 2021

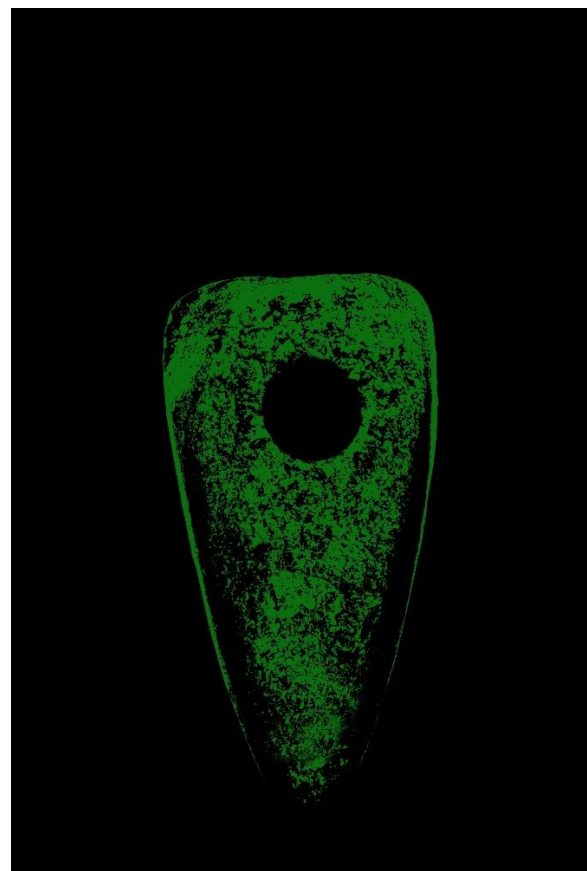
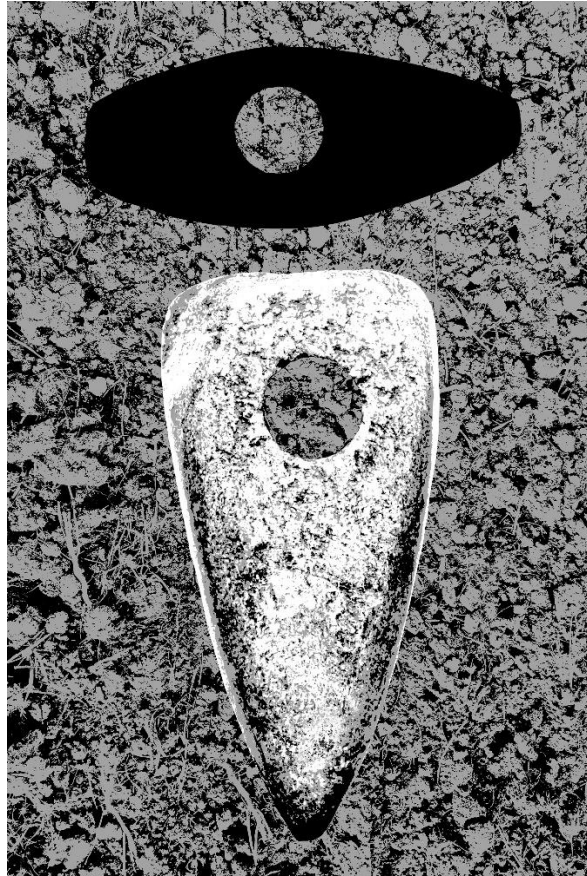
<[https://cs.wikipedia.org/w/index.php?title=Rorschach%C5%AFv\\_test&oldid=20614274](https://cs.wikipedia.org/w/index.php?title=Rorschach%C5%AFv_test&oldid=20614274)> [accessed 1 February 2022].



## **Otec a syn**

je pro mě asi nejmotivnější a nejcitlivější práce z celé řady. Grafika vznikala v době, kdy mému otci zbývalo několik měsíců do konce života a tato předzvěst se promítá do obrazu. V tomto případě jsem nevycházel přímo ze snových motivů, ačkoli jeden se objevuje i zde.

Ústředním motivem jsou sekeromlaty, pravěké nástroje, které lidé z vesnice, kde jsem vyrostl, našli při práci na poli. Celá oblast je známá pozůstatky pravěkého sídliště a takovýto nález nebyl ojedinělý. Můj otec byl učitel dějepisu a vesničané mu sekeromlaty přinesli jako historikovi. Používal je při výuce dějepisu jako praktickou ukázkou a nechával kolovat třídou. Dva sekeromlaty měl i doma a mě tyto předměty už od raného dětství nepřestávají fascinovat. Jejich tvar, způsob opracování a v neposlední řadě vědomí, že se jedná o několik tisíc let starý nástroj vyrobený lidskou rukou, mě uvádějí v úžas a vyvolávají zvláštní pocit pokaždé, když je vezmu do ruky. O výtvarném zpracování jsem přemýšlel dlouho. Ačkoli se většinou na podobné předměty pouze práší v muzejních vitrínách, neznám nikoho, koho by nezaujaly. Tyto dva mám navíc silně spojeny právě s otcovou osobností a využil jsem je tudíž jako metaforu našeho vztahu. Pozadí tvoří struktura pole, které je za domem, kde jsem vyrostl a kde byly oba sekeromlaty nalezeny. Toto pole a vůbec celé okolí domu vídám velmi často ve snech, dokonce bych řekl, že je to jedno z nejčastěji se opakujících prostředí. Upravené sekeromlaty jsou poté v rámci kompozice vloženy do popředí, jeden z nich je zvýrazněn fotoluminiscenčním pigmentem, druhý tvoří jakousi výseč v pozadí bez vnitřní kresby. Ačkoli se nejedná o typicky archetypální prvek, prastará energie, která z předmětů vyzařuje, pro mě představuje propojení s prehistorií a zároveň záznam či doklad o existenci, práci a způsobu života našich dávných předků. Vyjadřují tedy materiální manifestaci kolektivního nevědomí, ze kterého se vynořují společné pradávno motivy jakožto duševní i duchovní odkaz lidských pokolení.



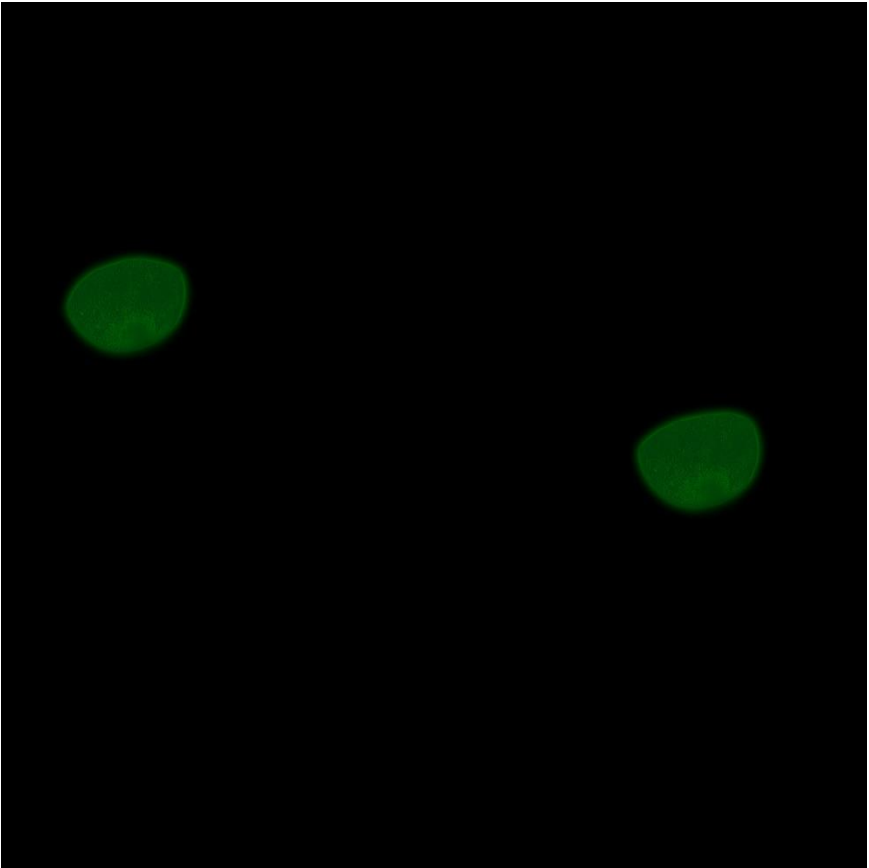
## Stín

Jung přirovnává archetyp stínu k pohledu do zrcadla, které nám věrně a neúprosně zobrazí pravdu o nás samých. Tvář, kterou nechceme světu ukázat a kterou si většinou nechceme ani připustit. Pokud si však člověk začne všimnout jevů souvisejících s nevědomím, je velmi pravděpodobné, že na projev tohoto archetypu brzy narazí. Podle Junga se jedná o natolik významnou a fatální sílu, že střet s ní může pro člověka znamenat opravdovou hrozbu. Její vliv totiž může působit zcela mimo kontrolu rozumu a vůle a člověk se může ocitnout vydán na pospas tomuto působení. Pokud však usiluje o porozumění a zvládnutí takovéto situace, může pomoc přijít z jiných koutů duše jako projev opačných, svébytných sil, které působí příznivě, pozitivně a rovněž nezávisle. Jung se zde dotýká prostředků duševní a duchovní obrody jako je například modlitba a obecně příklon k mechanismům, které je podporují. Mezi ně patří i náboženství, které vnímá jako reflexi odedávňích archetypů, majících zcela zásadní význam pro duchovní život člověka. Nemyslí tím ovšem aby člověk následoval nejrůznější – ismy nebo náboženská dogmata, spíše se jedná o respekt a vnímání jejich vlivu, což vede ke kýžené harmonizaci osobnosti.<sup>56</sup> Samozřejmě můžeme Jungovy názory vnímat jako pouhou teorii, setkal jsem se i s názory, které jeho pohled na lidskou psychiku zcela popírají, osobně mi však toto popírání připadá stejně absurdní jako popírání Darwinovy teorie evoluce a podobně.

V mých snech se s archetypem stínu čas od času setkám. Většinou se symbolicky projektuje do osoby, která je mi odporná nebo zvláště nepříjemná, přičemž jsem s ní konfrontován takovým způsobem, že dokážu jen obtížně situaci zvládnout a zachovat si odstup a nadhled. Nechtěl jsem ale ke zpracování tématu stínu přistoupit prvoplánově, jako zobrazení vnější nepříjemné hrozby, proto jsem zvolil cestu autoportrétu. Fotografie z období, kdy jsem se s vlivem stínu v životě snažil vypořádat (a toto snažení trvá doposud), jsem upravil do formy negativu, vlastně jako deformovaný odraz vlastní tváře v zrcadle, což posléze bílý UV tisk na černý podklad adekvátně vystihl. Částečně jsem přitom navázal na jeden starší autoportrét; malbu, na které je v očních panenkách zobrazena reflexe měsíce v úplňku. Pozorování noční oblohy je mou další velkou inspirací, a proto se toto téma zákonitě muselo promítnout i do tohoto cyklu. Místo všeobecně známého pohledu na měsíc v úplňku jsem však zvolil fotografii jeho odvrácené strany, tedy svým způsobem opět negativ, a vytiskl jej fotoluminiscenčním pigmentem. Na závěr jen dodám, že souvislost se známou skladbou *The Dark Side of the Moon* skupiny Pink Floyd není nijak náhodná.

---

<sup>56</sup> Jung, *Výbor z díla II: Archetypy a nevědomí*. Str. 80-81.



## Závěr

V této práci jsem se pokusil shrnout své poznatky o snění, které jsem získal v průběhu let ať už na základě vlastní zkušenosti nebo z literatury, která se tímto tématem zabývá. Mým záměrem nebylo vytvořit vědeckou práci, která by se zaměřovala na exaktní výzkum, shromažďování a třídění faktů, zpracování výsledků do statistik, přehledů a grafů. Všechny shromážděný materiál i poznatky mi sloužily jako podklad pro vytvoření série grafik, které by měly působit na diváka samy o sobě i bez znalosti příslušné problematiky a vhledu do teorie. Přesto si troufám tvrdit, že moje teoretické znalosti nejsou pouhá povrchní konstatování a praktické zkušenosti jen hříčkou a kratochvílí. V kapitole člověk a snění se pokouším stručně zmapovat způsoby nazírání na tuto oblast různými kulturami v různých epochách. Aniž bych se pouštěl do přílišného srovnávání, nelze si nevšimnout rozdílů, ale především četných podobností, které se objevují ve vnímání fenoménu snění a postojů k němu. V kapitole sny a výtvarné umění se pokouším o stručný přehled tvůrců a děl, které se dotýkají dané oblasti. I zde jsem si vědom, že výčet nemůže být studií v pravém slova smyslu, neboť takové studie (i mnohem užšího historického rozsahu) tvoří samostatné vědecké práce a odborné články (viz výčet literatury). V kapitole Archetypální evokace se věnuji teoretickým východiskům, vyplývajícím ze základů moderní psychologie, položených především Freudem a Jungem. Definuji pojem archetyp, synchronicita, uvádím příklady a ilustrativní vysvětlení. V kapitole Já a sny představuji své vlastní zkušenosti s praxí snění, ukazuji zdroje, které mě inspirovaly a směřovaly při četných experimentech a popisuji metody, které jsem při nich využíval i závěry, ke kterým jsem došel. Věnuji se také snovému deníku jako důležitému nástroji pro průzkum vlastního nitra a rozvoj introspektivních schopností. Dále se věnuji praktické části své práce, tedy vlastnímu postupu při vytváření grafik, zdrojích inspirace a technickému zpracování. Následuje popis jednotlivých obrazů, ve kterém rozebírám formu i obsah, souvislosti a konotace.

V moderní době převládá racionální pohled na svět, v němž pro symbolické vnímání světa nezůstává mnoho prostoru. Důvodem je patrně ona nejednoznačnost, která neumožňuje pracovat se symboly jako matematickými proměnnými, dávat jim nálepky a třídit je do kategorií a systémů. Oblast snění se dotýká hranic naší racionality, respektive tuto oblast překračuje a tendencí rozumu je takovéto vybočení ze zaběhlých kolejí ignorovat či vytěsnit. Zároveň je však tento způsob vnímání člověku vlastní a je jeho nedílnou součástí. Projevuje se nejen ve snech, ale je součástí mnoha tradic, pohádek a mýtů a v neposlední řadě také umění. V mysli současného člověka tak vzniká podivná frustrace a napětí mezi dvěma způsoby vnímání. Na jedné straně logický a prakticky fungující svět, který máme (alespoň zdánlivě) pod kontrolou, na straně druhé potlačený a těžko uchopitelný svět symbolů, náznaků a skrytých významů, který se nám přesto objevuje v mysli a vyplouvá na povrch nezávisle na naší vůli. Vnitřní konflikt, vyplývající ze zdánlivé neslučitelnosti těchto přístupů, z bezmezného přijímání prvního a z potlačování a přezírání druhého, může být, podle mého názoru, jedním z podstatných faktorů a příčin krize, kterou zřejmě naše společnost prochází. Proto bych byl velmi rád, kdyby má práce přispěla alespoň malým dílem k zvýšení zájmu o tuto niternou a nepříliš známou oblast lidského vědomí a pomohla tak znovu nalézat zapomenuté a skryté cesty do sebe a k sobě. Věřím, že i toto by mohl být jeden ze způsobů,

jak důsledky společenské krize překonat a posunout se dál směrem k harmonické a osvětlené společnosti.

V Kujavách 2.2. 2022

Jan Drozd