

# DOSSIER DE PRESSE



GALERIE D'ART À CHERBOURG

Exposition

14.01.2026 > 07.03.2026



galerie  
margaux  
tangre

2 Cour Marie  
Cherbourg

mer > sam • 11h > 18h  
entrée libre

14.01 > 07.03

J'ERRAIS SOLITAIRE  
COMME  
UN NUAGE

Chloé Poizat  
Christian Tangre  
Mathilde Sauce



galerie  
margaux  
tangre

2 Cour Marie  
Cherbourg

mer > sam • 11h > 18h  
entrée libre

14.01 > 07.03

J'ERRAIS SOLITAIRE  
COMME  
UN NUAGE

Chloé Poizat  
Christian Tangre  
Mathilde Sauce



galerie  
margaux  
tangre

2 Cour Marie  
Cherbourg

mer > sam • 11h > 18h  
entrée libre

14.01 > 07.03

J'ERRAIS SOLITAIRE  
COMME  
UN NUAGE

Chloé Poizat  
Christian Tangre  
Mathilde Sauce



# J'ERRAIS SOLITAIRE COMME UN NUAGE

14.01.2026 > 07.03.2026

Nouveau lieu d'art contemporain dans le paysage normand, la Galerie Margaux Tangre a ouvert ses portes à Cherbourg-en-Cotentin en octobre 2025. Peintures, dessins et céramiques sont à l'honneur dans cette deuxième exposition où contemplation et paysage nous entraînent à travers une nature singulière.

## L'EXPOSITION

« J'errais solitaire comme un nuage  
Qui flotte au-dessus des vallées et des monts »  
Extrait LES JONQUILLES de William Wordsworth (1815)

Il y a dans l'errance une forme de lenteur et d'abandon qui suggère un lâcher-prise. Cet état, proche du rêve, ouvre la voie vers de nouveaux horizons - réels ou imaginaires.

Errance psychique ou physique, contemplative ou déambulatoire, cette exposition est une incitation à la divagation du regard autant que de l'esprit.

Nous voilà happés par d'étranges visions... Couleurs vives et acidulées ou douces et veloutées, paysages désertiques ou foisonnants, arides ou habités, nous pénétrons, au fil des œuvres, des territoires où perception et imaginaire s'entrelacent. Certaines semblent capturer un instant suspendu, d'autres dessinent des mondes en expansion.

Loin d'un isolement, cette errance devient un espace d'ouverture : une solitude féconde, traversée de fragments, de figures et de visions sensibles. Résonances personnelles, suspensions du temps, mondes entremêlés... chaque pièce livre une part d'un imaginaire singulier, toujours ouvert à la projection.

C'est dans cette zone de latence - entre perception et mémoire, entre réel et onirisme - que se dessinent les contours de l'exposition.

## LA GALERIE

À la croisée des chemins entre ouverture sur la création contemporaine et soutien aux artistes, la Galerie Margaux Tangre se veut une porte d'entrée vers un art accessible.

En regroupant des artistes aux univers et techniques variés ;  
en proposant un accrochage qui crée le dialogue entre les œuvres ;  
en favorisant la projection par des scénographies modulables et renouvelées ;  
la Galerie Margaux Tangre se fait lieu de découverte.

Elle est un espace de rencontres où nos sensibilités nous invitent à faire entrer l'art dans notre quotidien et ainsi permettre aux œuvres de devenir des compagnons de vie.



Chloé POIZAT  
*Sans titre (bleu, rose, dunes),*  
*série Éther, 2021*  
Deux dessins assemblés dans un cadre  
Pastel sec sur papier découpé, aquarelle  
et fusain sur papier  
49 x 40,5 cm  
© Chloé Poizat



## Chloé POIZAT

### Démarche

Le dessin constitue le socle du travail de Chloé Poizat, de plus en plus enrichi par d'autres médiums : peinture, son, vidéo, sculpture, installation... Ensemble, ils construisent un univers total que l'artiste nous convie à explorer.

La nature – végétale, minérale, organique – est pour elle une source d'inspiration inépuisable. Trognes, chimères et formes énigmatiques peuplent son œuvre, fruits de paréidolies qui accrochent le regard, troublent notre perception et sèment le doute. Hybridation, métamorphose, transmutation sont ainsi au cœur de sa démarche. À la manière de contes aux accents merveilleux ou cauchemardesques, ses œuvres nous entraînent dans les entrailles de la terre, dans des mondes souterrains où l'invisible se manifeste et où les formes enfouies prennent vie.

Dans les œuvres présentées dans le cadre de cette exposition, l'accent est mis sur les formes possibles de paysage. Lunaire, souterrain, apocalyptique..., le travail de Chloé Poizat nous conduit dans les confins de mondes imaginaires où, happé, notre regard à la manière d'un promeneur, en explore chaque sentier.

### Biographie

Née en 1970 à Saint-Cloud et diplômée des Beaux-Arts d'Orléans, Chloé Poizat vit et travaille au Pré Saint-Gervais.

À partir de 1995, elle collabore avec l'édition et la presse, notamment avec Libération, Le Monde et The New-York Times, tout en continuant parallèlement son travail de plasticienne. Mais depuis maintenant une dizaine d'années Chloé Poizat se consacre exclusivement à sa pratique artistique.

En 2021, elle est lauréate d'une résidence de six mois à la Drawing Factory, projet initié par le Drawing Lab Paris et soutenu par le Cnap (Centre national des arts plastiques). Si elle participe à de nombreuses expositions collectives, elle a également eu plusieurs expositions personnelles qui ont été l'occasion de scénographies spécifiques pensées par l'artiste pour une expérience totale.

Son travail est régulièrement présenté à l'occasion de foires et salons par la Galerie Modulab.

On retrouve ses œuvres dans des collections privées et publiques, notamment dans celle du CNAP (Centre National des Arts Plastiques) et du Fonds d'Art Contemporain - Paris Collections.

Pour plus d'informations : <https://chloepoizat.com/BIO-CONTACT>

### Réseaux

Site : <https://chloepoizat.com>

Instagram : <https://www.instagram.com/chloepoizat/>





Christian Tangre  
*Pégase*, 2014  
Huile sur toile  
65 x 81 cm  
© Christian Tangre



## Christian TANGRE

### Démarche

Étonnants microcosmes, les grands formats de Christian Tangre happent le regard. Le spectateur, submergé par le foisonnement de détails, ne peut tout saisir d'un seul coup. Il faut laisser l'œil errer, se perdre, revenir, pour peu à peu voir émerger de ces jungles colorées des scènes foisonnantes : personnages, animaux, végétation, architectures...

Les petits formats, plus intimistes, reprennent parfois des fragments de ces grandes toiles. Sortis de leur contexte, ces éléments deviennent autonomes, et favorisent une forme d'empathie. Créatures chimériques ou monstrueuses, ces figures, jamais menaçantes, conservent une certaine douceur.

Mises en scène de rêves figurés, les œuvres de Christian Tangre sollicitent l'imagination : on questionne, devine, suppose, espère, imagine.

Par la maîtrise du dessin et des techniques plastiques – fusain, peinture à l'huile, papier de soie, pastel, crayon – l'artiste, dans sa figuration réaliste singulière, nous emmène dans des mondes parallèles où profondeur, couleur et détails nourrissent nos propres récits.

À qui prend le temps de s'y attarder, ces œuvres révèlent de multiples strates et niveaux de lecture.

### Biographie

Né en 1959 à Montréal (Canada), de nationalité française, Christian Tangre grandit et étudie en banlieue parisienne. De formation universitaire, Licence (Paris VIII), Capes et Agrégation d'art plastique, il enseigne, en parallèle de son activité d'artiste, jusqu'en 2021. Il vit et travaille en Normandie.

Christian Tangre a présenté son travail à plusieurs occasions, en France (Macparis, 2023 ; Galerie Kaléidoscope, Paris, 2022 ; Lyon Art Paper, 2021...) et à l'étranger (Skopje, Macédoine et Chisinau, Moldavie en 2019 et Prague en 2018...) dans des expositions personnelles ou collectives.

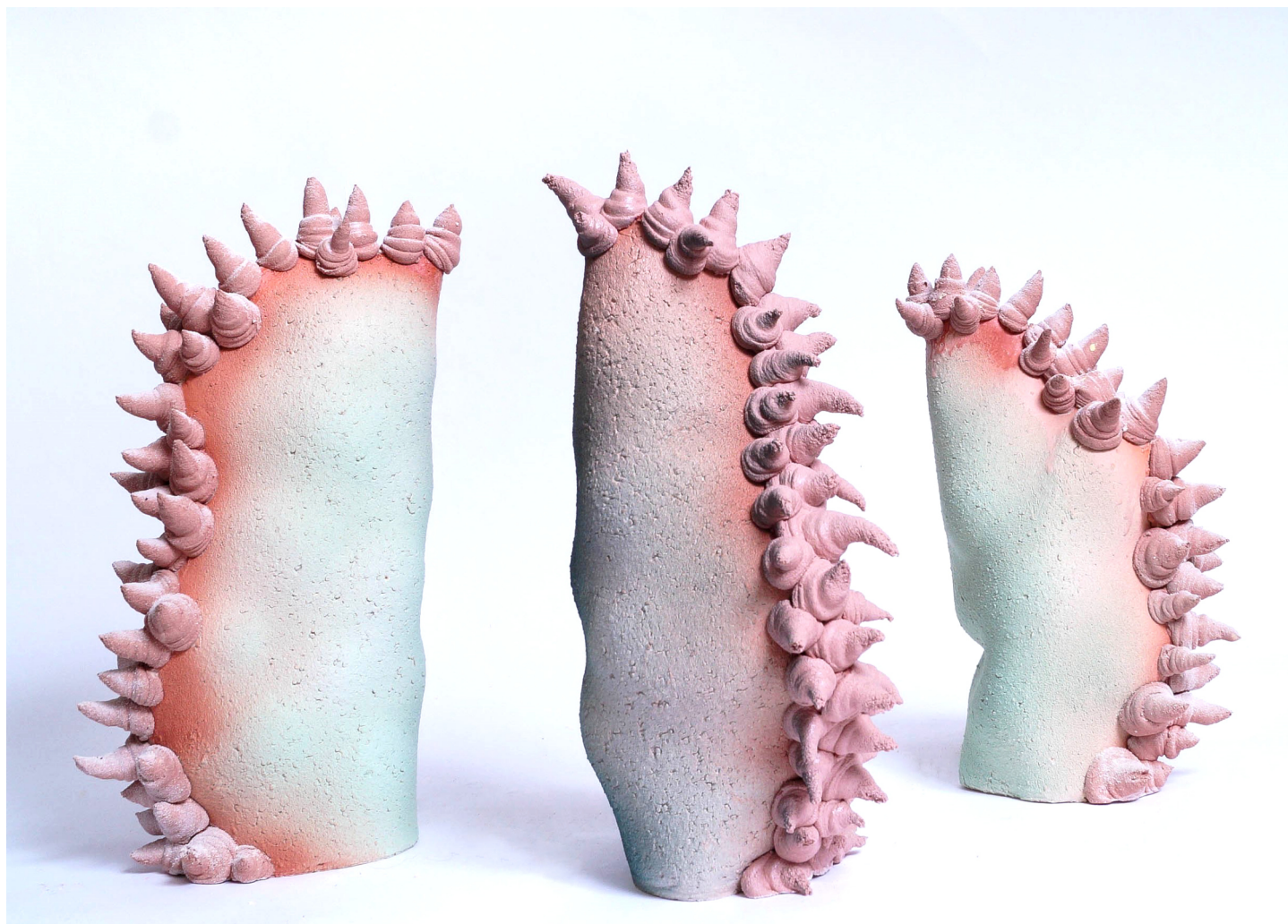
Ses œuvres font aujourd'hui partie de collections d'artothèques et de collections privées.

Pour plus d'informations : <https://www.christiantangre.fr/biographie>

### Réseaux

Site : <https://www.christiantangre.fr>

Instagram : <https://www.instagram.com/christiantangre/>



**Mathilde Sauce**  
*Gratiae #1, #2 et #3*, 2023  
Grès émaillé  
40 x 25 x 20 cm  
40 x 20 x 20 cm  
34 x 16 x 15 cm  
© Mathilde Sauce



## Mathilde SAUCE

### Démarche

Sorties des tréfonds marins d'un étrange paysage, les pièces de Mathilde Sauce fascinent autant qu'elles intriguent.

Réminiscence ou déjà-vu, il nous est presque possible d'y reconnaître des éléments issus de notre faune et flore sous-marine : coraux, anémones, mousses... autant de formes organiques et tentaculaires.

Un ingénieux travail du grès permet à l'artiste de multiplier les effets de matière et d'apparence. Douceur du velours, brillance d'un glaci, rugosité d'une roche, translucidité minérale d'un cristal : ces textures hybrides activent nos sens autant qu'elles attisent notre curiosité.

Les formes quant à elles, jouent du trouble entre le végétal, le minéral et l'organique (parfois même le charnel). Tubes, excroissances, cavités, pointes et replis sculptent une géographie d'un vivant fictif, mouvant et polysensoriel.

À l'image des planches naturalistes du XIXe siècle - comme celles d'Ernst Haeckel - les sculptures de Mathilde Sauce inventorient un monde inconnu, un vivant fabuleux, où réalité et rêve s'entrelacent confusément.

### Biographie

Née en 1993, Mathilde Sauce est diplômée de la Maison de la Céramique du Pays Dieulefit (2017) ainsi que d'un DNSEP de l'École Supérieure d'art de Limoges (2019) où elle vit et travaille aujourd'hui.

Ses œuvres sont visibles dans de nombreuses expositions, et dans plusieurs galeries. Très récemment, son travail a été présenté au Centre Céramique Contemporaine de la Borne dans une exposition personnelle.

Pour plus d'informations : <https://mathildesauce.com/evenements/>

### Réseaux

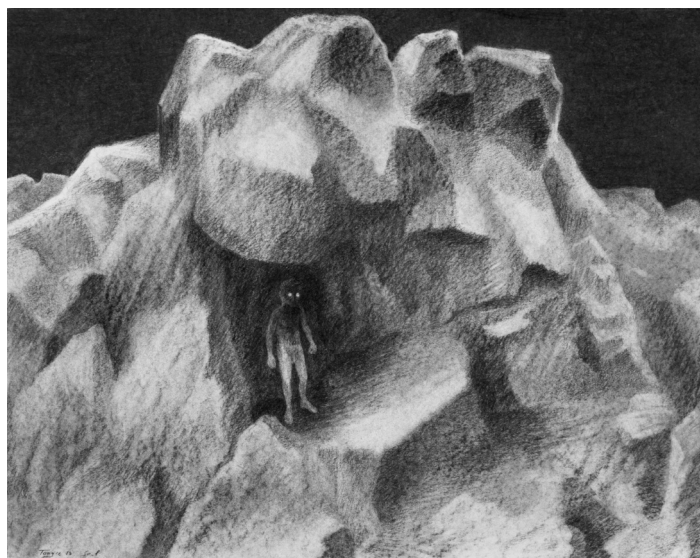
Site : <https://mathildesauce.com>

Instagram : [https://www.instagram.com/mathilde\\_sauce/](https://www.instagram.com/mathilde_sauce/)

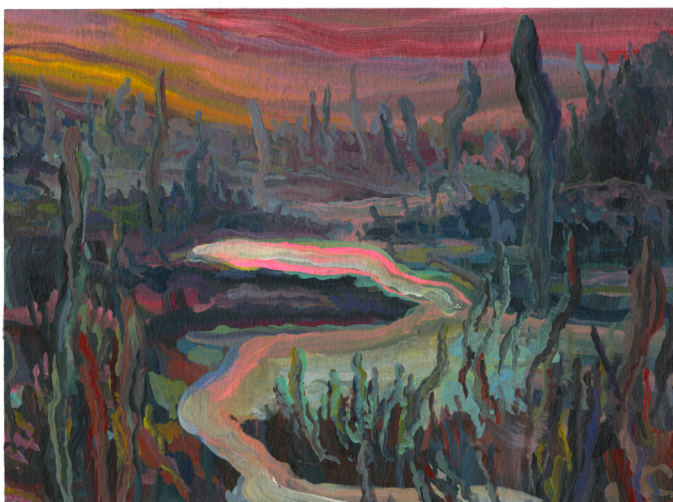




**Mathilde SAUCE**  
*Coeur de pierre*, 2024  
Grès émaillé, cuisson bois  
34 x 30 x 30 cm  
© Mathilde Sauce



**Christian TANGRE**  
*Seul*, 2017  
Fusain sur papier  
50 x 65 cm hors cadre  
© Christian Tangre



**Chloé POIZAT**  
*Sans tire (forêt rose)*,  
série NOUVELLES FICTIONS,  
monde intermédiaire, 2015-2017  
Acrylique sur papier contrecollé sur  
carton  
15 x 20,5 cm hors cadre  
© Chloé Poizat



## LA FONDATRICE

Fille d'artistes et de collectionneurs, l'art a très tôt tenu une place centrale dans ma vie. Toujours entourée d'œuvres et nourrie par de nombreuses expositions, ma passion s'est affirmée et enrichie au fil de mes études en histoire de l'art. Professionnellement, l'écriture et la recherche, la gestion de collections et la conception d'expositions ont rythmé mon engagement au sein d'institutions culturelles (musées, centres d'art et artothèques).

Mais ce sont avant tout la rencontre et l'échange avec les artistes qui ont été les véritables moteurs de mon désir d'évoluer dans ce milieu.

La galerie incarne pour moi ce point d'équilibre, où ma volonté de les soutenir et de valoriser leur travail s'entrelace avec ma conviction que l'art contemporain doit être visible et accessible à tous.

La Galerie Margaux Tangre est alors née de cette synergie et de cette envie de partage.

## INFORMATIONS PRATIQUES

Galerie Margaux Tangre  
2 cour Marie · 50100 Cherbourg-en-Cotentin

Exposition inaugurale du 14 janvier au 7 mars 2026  
Vernissage le samedi 17 janvier 2026 à partir de 18h.

### Horaires

Du mercredi au samedi de 11h à 18h  
Le lundi et le mardi sur rendez-vous

### Contact

Tél : 06 27 48 22 44  
Email : [contact@galeriemargauxtangre.fr](mailto:contact@galeriemargauxtangre.fr)  
Instagram : galeriemargauxtangre  
Site : [galeriemargauxtangre.fr](http://galeriemargauxtangre.fr)