

QUESTÃO 01

❄️ 🏰 Aventuras no Norte: A Abertura Escandinava ♚

Lá no frio e distante norte do mundo, onde ficam países como a Noruega, Dinamarca e Suécia, nasceu uma jogada corajosa e ousada no xadrez: a Abertura Escandinava! ❄️

Essa abertura ficou conhecida porque mestres escandinavos a usavam em suas batalhas no tabuleiro, mostrando muita coragem logo no primeiro lance!

📖 Um pouco da história...

Mesmo sendo antiga, a abertura só ficou famosa lá pelo século XIX, quando esses jogadores do norte começaram a usá-la em torneios importantes.

Por isso, ela ganhou o nome de "Escandinava", em homenagem à região onde viviam esses mestres destemidos do xadrez.

♚ Como funciona?

O duelo começa assim:

1. e4 d5

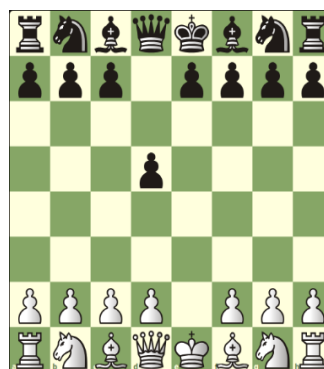
As brancas avançam seu peão do rei com confiança, abrindo caminho no centro. Mas as pretas não perdem tempo: jogam o peão para d5 e desafiam o centro logo de cara! 😬

É como se as pretas dissessem:

♚: “Se você quer lutar no centro, eu também quero!”

Logo no início, pode acontecer uma troca de peões, abrindo espaço para uma batalha cheia de ação e surpresas! ✂️

Após esse início desafiador as brancas capturam o peão preto que acabou de ser jogado em d5 e as pretas seguem capturando um peão das brancas como, fica a posição após esses acontecimentos.



Tabuleiro 01



Tabuleiro 02



Tabuleiro 03



Tabuleiro 04



Tabuleiro 05

Qual a posição final após a sequência de lances descrita:



- A) Tabuleiro 01
- B) Tabuleiro 02
- C) Tabuleiro 03
- D) Tabuleiro 04
- E) Tabuleiro 05

QUESTÃO 02


Existe vida fora do tabuleiro?



No mundo mágico do xadrez, todas as peças vivem em um lugar muito especial: o tabuleiro, com suas 64 casinhas organizadas

direitinho. Cada peça tem seu jeito de andar — umas deslizam, outras pulam, algumas até atacam de lado!  

Mas uma dúvida aparece entre os jogadores iniciantes...

 Será que uma peça pode sair do tabuleiro durante o jogo, como se estivesse dando um passeio fora do castelo?

- A) Sim, elas podem explorar o mundo além do tabuleiro
- B) Só o cavalo, pois ele é o único que pula sobre as outras peças
- C) Só se for o rei
- D) Apenas durante o xeque
- E) Não, porque as regras do xadrez só permitem movimentos dentro das 64 casas do tabuleiro

QUESTÃO 03

Enigma do Tabuleiro: O Salto Invisível

“No campo dos reis, não sigo o caminho reto. Salto sobre muros, avanço em curvas e




surpresas.

Sou imprevisível, veloz e traiçoeiro.

Nenhuma linha me prende, nenhum bloqueio me detém.

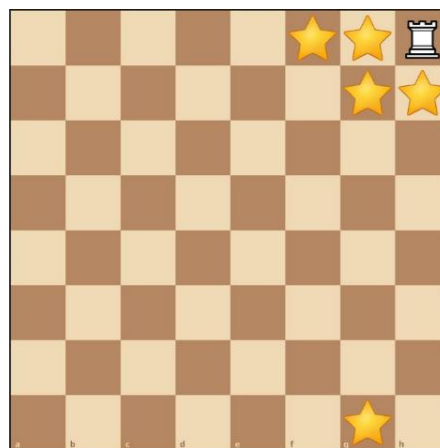
Chego onde ninguém espera — e quando chego, é tarde demais.”

 Quem sou eu nesse jogo de reis e rainhas?

- A) Cavalo
- B) Bispo
- C) Rei
- D) Dama
- E) Peão


QUESTÃO 04

A Torre colecionadora de estrelas



“Era uma vez, em um tabuleiro mágico de xadrez, uma valente Torre branca que recebeu uma missão muito especial: capturar as estrelas mágicas.

Ajude nossa amiga Torre, pequeno cavaleiro ou dama do tabuleiro:

 Qual é o menor número de jogadas que a Torre precisa fazer para capturar todas as estrelas espalhadas pelo reino?

- A) 9
- B) 8
- C) 7
- D) 6
- E) 5

QUESTÃO 05

Qual é o nome do xeque-mate mais rápido do xadrez, realizado em apenas duas jogadas, quando o rei é pego desprevenido no início da partida?

- A) Mate da Torre
- B) Mate Pastor
- C) Mate do Corredor
- D) Mate do Louco
- E) Mate da Escada

QUESTÃO 06

Observe atentamente a posição apresentada no tabuleiro após alguns lances iniciais de cada jogador. Com base na organização das peças, na ocupação do centro, no desenvolvimento e na segurança do rei, analise o jogo e responda:



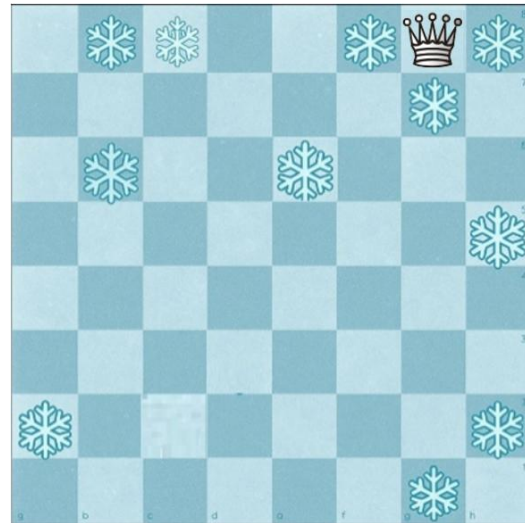
Qual dos dois jogadores aparenta ter mais conhecimento sobre os princípios básicos da abertura no xadrez?

- A) O jogador das peças brancas
- B) O jogador das peças pretas
- C) Ambos demonstram bom entendimento
- D) Nenhum dos dois demonstra conhecimento claro
- E) Não é possível determinar com as informações disponíveis

QUESTÃO 07

👑❄️ A Rainha do Gelo e a Caça aos Flocos Encantados! ❄️👑

No reino congelado do tabuleiro de xadrez, vive uma Rainha poderosa, elegante e cheia de magia! ✨



Em uma manhã gelada, ela percebeu algo extraordinário: flocos de neve encantados começaram a cair sobre o tabuleiro! ❄️❄️❄️

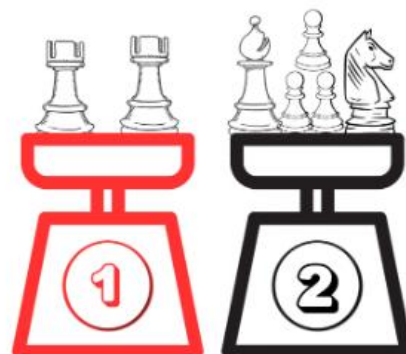
Determinada a restaurar o equilíbrio do seu reino, a Rainha precisa coletar todos os flocos de neve, usando seus movimentos graciosos e poderosos. 👑

🧠👉 Será que você consegue descobrir o caminho mais rápido para a Rainha do Gelo capturar todos os flocos encantados?

Qual é o número mínimo de jogadas que a Rainha precisa para pegar todos os flocos de neve?

- A) 8
- B) 9
- C) 10
- D) 11
- E) 12

QUESTÃO 08



No Reino de Oz, as peças de xadrez têm peso proporcional ao seu poder no tabuleiro.

Em uma grande balança mágica, vemos de um lado duas torres, e do outro lado um bispo, um cavalo e três peões.

Com base nas informações acima, qual das seguintes afirmações é verdadeira sobre os pesos das peças?

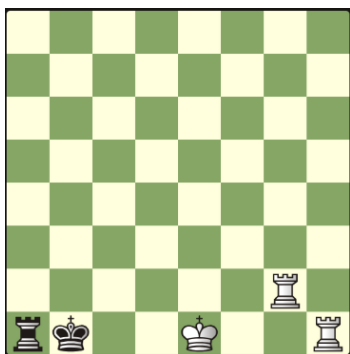
- A) O conjunto de duas torres é mais leve que o grupo de peças do outro lado
- B) Uma torre pesa mais que um cavalo e 3 peões
- C) Ambos os lados possuem o mesmo peso
- D) O lado das torres e o lado com bispo, cavalo e peões têm diferença de 1 unidade de peso
- E) Ao remover um peão ambos os lados da balança estão em perfeito equilíbrio

QUESTÕES DE 4 PONTOS

QUESTÃO 09

No diagrama a seguir, a vez de jogar é das BRANCAS. Qual a menor quantidade de movimento(s) possíveis para dar Xeque Mate?

- A) 1
- B) 2
- C) 3
- D) 4
- E) 5



QUESTÃO 10

Quatro damas brancas (Amanda, Bianca, Carla e Diana) estão estrategicamente



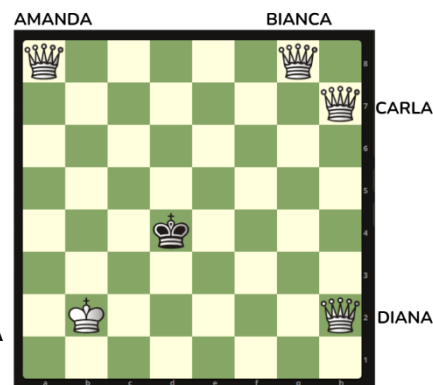
posicionadas no tabuleiro, tentando dar o Xeque Mate no Rei das Pretas. Cada uma ocupa uma casa diferente.

O Rei das Pretas está encurralado, mas ainda não foi derrotado. É a vez das brancas jogarem.

Pergunta:

Com apenas um movimento, qual das damas pode dar xeque-mate no Rei das Pretas?

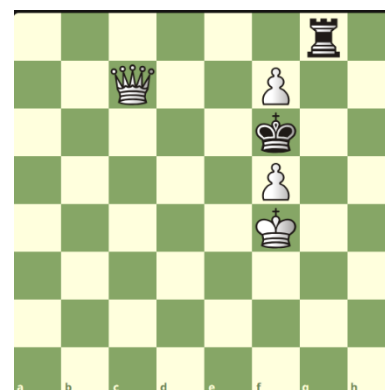
- A) AMANDA
- B) BIANCA
- C) CARLA
- D) DIANA
- E) NENHUMA



QUESTÃO 11

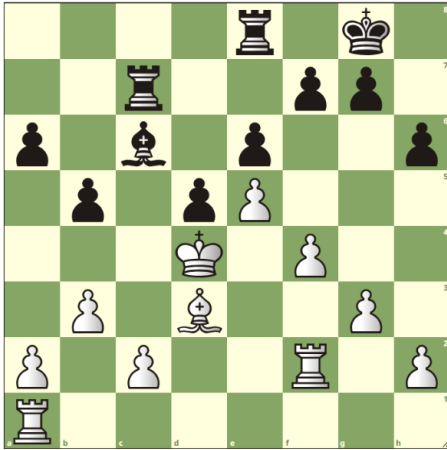
No diagrama a seguir, as Brancas podem dar Xeque Mate nas Pretas em quantos Lances?

- A) 1
- B) 2
- C) 3
- D) 4
- E) Impossível dar Mate



QUESTÃO 12

Observando a posição, qual dos bispos é considerado bom, e qual é o mau, de acordo com os princípios estratégicos do xadrez?



- A) O bispo branco é mau, e o bispo preto é bom
- B) Ambos os bispos são maus
- C) O bispo branco é bom, e o bispo preto é mau
- D) Ambos os bispos são bons
- E) Nenhum dos bispos está ativo na posição

QUESTÃO 13



No diagrama a seguir temos uma das aberturas Clássicas do Xadrez, A abertura Italiana em sua variante Giuoco Piano:

1. e4 e5, 2. Cf3 Cc6, 3. Bc4 Bc5

A Abertura Italiana é uma abertura do Tipo:

- A) Aberta
- B) Fechada
- C) Semi Aberta
- D) Sistemática
- E) Neutra

QUESTÃO 14



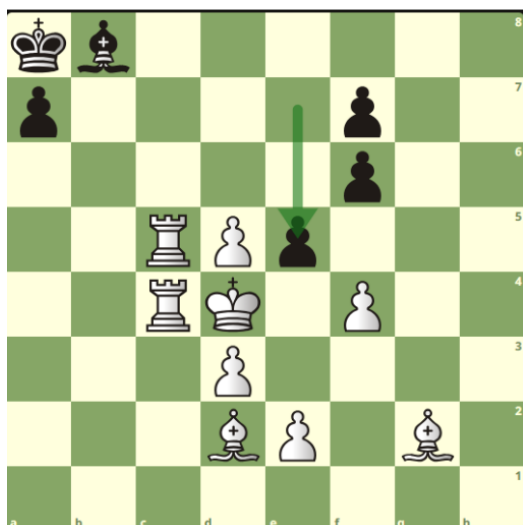
Durante a fase inicial de uma partida de xadrez, cada jogador busca desenvolver suas peças e preparar o terreno para o meio-jogo. Considerando os princípios fundamentais da abertura — controle do centro, desenvolvimento das peças e segurança do rei, analise o diagrama a seguir.

- A) As brancas seguiram os princípios de abertura, garantindo melhor desenvolvimento e segurança ao rei.
- B) As pretas possuem vantagem por terem criado ameaças imediatas na Ala do Rei com sua Dama.

- C)** Ambas as partes demonstram compreensão equilibrada da fase inicial, pois ambas lutaram pelo centro e ambos os lados desenvolveram 9 pontos de batalha, as brancas com 2 cavalos e o bispo e as negras com sua rainha.
- D)** As pretas têm melhor controle do centro, apesar do atraso no desenvolvimento.
- E)** As brancas cometeram erros ao desenvolver as mesmas peças repetidamente.

QUESTÃO 15

No diagrama Abaixo as Pretas acabaram de jogar seu Peão para a casa e5. Analise atentamente a posição e indique a melhor opção para salvar o Rei Branco do Xeque:



- A)** Capturar o Peão das Pretas com o peão “f”
- B)** Mover o Rei para a casa e4
- C)** Capturar o Peão das Pretas com o Peão “d”
- D)** Mover o Rei para a casa e3
- E)** Mover o Rei para a casa c3

QUESTÃO 16

Durante o torneio de xadrez da Escola Brilhante, os alunos estavam animados para jogar. André e Luísa se enfrentaram na primeira rodada. Antes de começar, André, cumprimentou Luísa com um aperto de mão e desejou boa sorte. Durante a partida, Luísa ficou conversando com colegas ao lado, enquanto André tentava se concentrar. Em certo momento Luísa ficou batendo com a peça na mesa, fazendo barulho

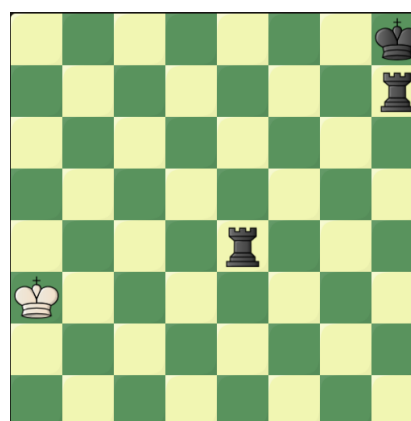
 Pergunta:

Com base nessa situação, qual atitude representa o comportamento ético correto durante uma partida de xadrez?

- A)** Conversar com os amigos enquanto joga, para se distrair
- B)** Bater com a peça na mesa para pressionar o adversário
- C)** Cumprimentar o adversário e manter o foco e o silêncio durante o jogo
- D)** Fazer caretas para o adversário para tentar desconcentrá-lo
- E)** fazer barulho de propósito para irritar o oponente

QUESTÕES DE 5 PONTOS

QUESTÃO 17



No diagrama acima, as peças pretas possuem uma posição claramente vencedora. Uma das formas mais diretas de concluir a partida é aplicar o mate da escadinha, utilizando a coordenação entre suas torres para restringir o movimento do rei adversário até o xeque-mate final.

Considerando a sequência mais eficiente possível, em quantas jogadas as pretas conseguem aplicar o xeque-mate?

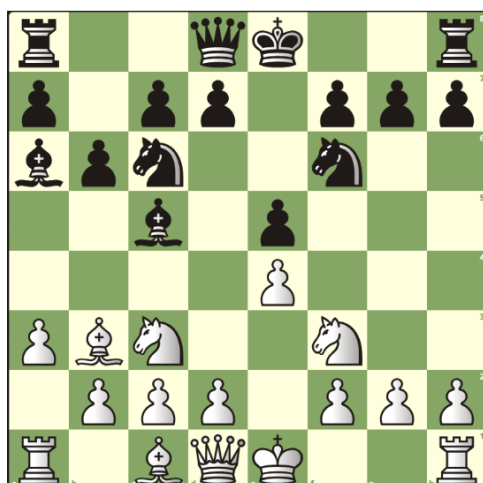
- A) 1 B) 2 C) 3 D) 4 E) 5

QUESTÃO 18

Durante uma partida entre Paulo (com as peças brancas) e Miguel (com as pretas), Paulo tentou fazer o roque pequeno para proteger seu rei. No entanto, Miguel interrompeu o lance e disse que Paulo não podia fazer o roque naquela posição. Paulo ficou confuso, pois achava que o roque era permitido. Então os dois chamaram o professor de xadrez para esclarecer a situação. Após observar o tabuleiro, o professor explicou que uma das regras do roque estava sendo desrespeitada.

Pergunta:

Por que Paulo não pôde fazer o roque pequeno com as peças brancas?



- A) Porque o rei já havia se movido antes
 B) Porque o bispo e a Dama branca estavam bloqueando a torre
 C) Porque o bispo de casas brancas de Miguel está vigiando a linha por onde o rei passaria
 D) Porque Paulo estava em xeque
 E) Por que a Torre já havia se movido antes

QUESTÃO 19



Analise cuidadosamente a posição e identifique qual alternativa permite iniciar o xeque-mate em dois lances.

- A) Txg7 B) Txe1 C) Dh7 D) g4 E) Rf1

QUESTÃO 20

Carlos (jogando com as peças pretas) e André (com as brancas) estão disputando uma partida amistosa de xadrez. Logo nos primeiros lances, Carlos cometeu um erro estratégico em sua abertura, comprometendo o desenvolvimento das demais peças e dando vantagem posicional ao adversário.

Lances da Partida:

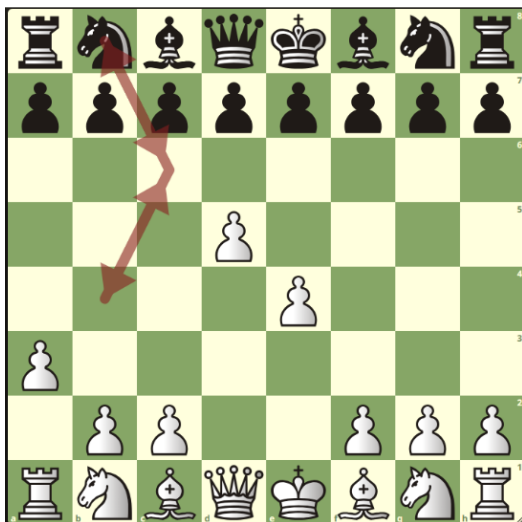
1. e4 Cc6
 2. d4 Cb4

3. a3 Cc6

4. d5 Cb8

Pergunta:

Houve um erro estratégico cometido por Carlos durante a abertura da partida, se sim qual?



- A) Não, Carlos não cometeu nenhum erro
- B) Sim, ele moveu a mesma peça várias vezes
- C) Sim, Carlos desenvolveu seu Cavalo cedo demais
- D) Não, pois ter jogado apenas na ala da Dama é fundamental
- E) Sim, pois permitiu um ataque direto ao Rei

QUESTÃO 21



Após o lance Ba6, a vez é das brancas. Qual caminho leva a vitória?

- A) Tf1 para d1, protegendo a Torre de d3
- B) Cxf5+ seguido de Txd8
- C) Ce6+ com ideia de seguir com Cxd8 ficando em definitivo com 2 pontos a mais
- D) Ce6+ com ideia de seguir com Txd8 e após todas as simplificações as brancas apresentam uma vantagem consistente de uma peça
- E) b4, com ideia de b5 quebrando o ataque do bispo das negras em definitivo

QUESTÃO 22



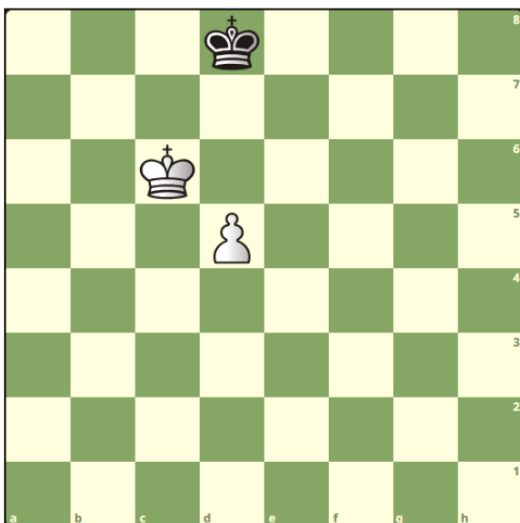
Após o lance Dc8, a vez é das negras. Como elas deveriam seguir?

- A) 1... Te2+, com ideia de 2...Tc2+; garfando o rei e a dama branca
- B) 1... Te2+, seguido de 2... Te1+, com ideia de xeque perpétuo
- C) 1... Te2+ e após 2. Rc1 b2+ aplicando um garfo
- D) 1... Tc4 com ideia de Tc2+ com linhas de xeque-mate
- E) Abandonar seguindo o código de ética do Xadrez, pois a brancas já possuem

uma Dama a mais, além disso as brancas estão para coroar o peão de e2.

QUESTÃO 23

No diagrama a seguir temos uma posição de final, onde as Brancas possuem 6 jogadas possíveis. Analise as opções e marque a alternativa correta, considerando que o jogador de PRETAS jogará sempre os melhores lances.



- A) Qualquer jogada que as BRANCAS fizerem, é suficiente para vencer.
- B) Só existe uma jogada que faz a as BRANCAS vencerem, e é um lance com o PEÃO
- C) O Único lance que permite as BRANCAS vencerem é ganhando a OPOSIÇÃO.
- D) As pretas ainda podem vencer essa partida, caso capture o Peão
- E) Das 6 jogadas possíveis a única que não permite a vitória das BRANCAS é RD6

QUESTÃO 24

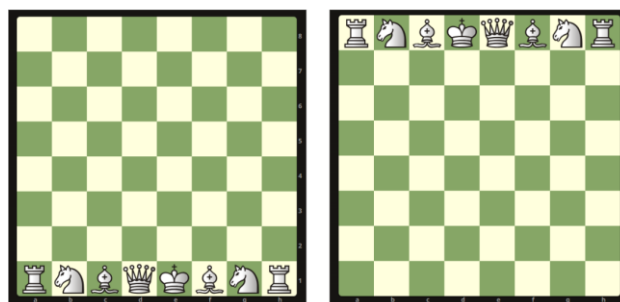
24. João está determinado a realizar uma manobra ousada: transferir todas as peças brancas da fileira 1 para a fileira 8,

utilizando apenas movimentos válidos de cada peça. Ele parte da posição inicial (diagrama 01) e deseja alcançar a posição final (diagrama 02).

Seu objetivo é completar essa travessia com a menor quantidade possível de lances, respeitando as regras de movimento de cada peça.

Pergunta:

Qual é o menor número de lances que João precisará fazer para concluir o desafio?



- A) 24
- B) 25
- C) 26
- D) 27
- E) 28